

ZINTEGROWANY SYSTEM ROLNICZEJ INFORMACJI RYNKOWEJ

 ZSRIR

Rynek mleka

NR 13/2026



2 kwietnia 2026 r.

Notowania za okres: 23 - 29.03. 2026 r.



PODSTAWY PRAWNE

- Ustawa z dnia 30 marca 2001 r. o rolniczych badaniach rynkowych (Dz.U. 2015, poz. 1160)
- Rozporządzenie Ministra Rolnictwa i Rozwoju Wsi z dnia 8 marca 2021 r. w sprawie zbieranych danych rynkowych (Dz. U. z 2023 r., poz. 2498)

Wydawca:

Ministerstwo Rolnictwa i Rozwoju Wsi
Departament Rynków Rolnych i Energii
ul. Wspólna 30, 00-930 Warszawa
tel. (22) 623 18 45
email: sekretariat.rre@minrol.gov.pl

Autor:

Dariusz Banasiewicz
tel. (22) 623 12 01
email: Dariusz.Banasiewicz@minrol.gov.pl

Spis treści

1	SKUP MLEKA	5
1.1	Średnie ceny skupu mleka konwencjonalnego.	5
1.1.1	Miesięczne ceny skupu mleka w latach 2004 - 2026	6
1.2	Średnie miesięczne ceny skupu mleka ekologicznego.	7
2	TYGODNIOWE CENY SPRZEDAŻY	8
2.1	Zestawienie danych dotyczących sprzedaży produktów stałych	8
2.1.1	Średnie tygodniowe ceny sprzedaży mleka w proszku – wykresy.....	9
2.1.2	Średnie tygodniowe ceny sprzedaży masła – wykresy.....	10
2.2	Zestawienie danych dotyczących sprzedaży serów	11
2.2.1	Średnie tygodniowe ceny sprzedaży serów – wykresy.....	12
2.3	Zestawienie danych dotyczących sprzedaży produktów płynnych.	12
2.4	Średnie ceny sprzedaży preparatów mlekopodobnych.	14
3	TYGODNIOWE CENY ZAKUPU	14
3.1	Ceny zakupu masła w blokach 25 kg płacone przez podmioty branży piekarsko- cukierniczej.....	14
3.2	Ceny zakupu NETTO (bez VAT) płacone przez podmioty handlu detalicznego, wybranych produktów mleczarskich.....	15
4	TYGODNIOWA ZMIANA CENY WYBRANYCH PRZETWORÓW MLECZARSKICH.	15
5	DYNAMIKA ZMIANY CEN WYBRANYCH PRODUKTÓW MLECZARSKICH	16
6	CENY MIESIĘCZNE MLEKA W PROSZKU-WYKRESY	16
7	CENY MIESIĘCZNE MASŁA-WYKRESY.....	16
8	CENY MIESIĘCZNE SERÓW – WYKRESY.....	18
9	ŚREDNIE MIESIĘCZNE CENY SKUPU MLEKA W UNII EUROPEJSKIEJ	19
10	ŚREDNIE ROCZNE CENY SKUPU MLEKA W UNII EUROPEJSKIEJ	19
11	ŚREDNIE TYGODNIOWE CENY ODTŁUSZCZONEGO MLEKA W PROSZKU I MASŁA W BLOKACH W POLSCE I KRAJACH UNII EUROPEJSKIEJ W 2026 ROKU(EUR/100 KG)	20
12	SALDO WYMIANY HANDLOWEJ ARTYKUŁAMI Z RYNKU MLEKA W OKRESIE I-2026 - DANE WSTĘPNE	21
13	HANDEL ZAGRANICZNY ARTYKUŁAMI Z RYNKU MLEKA W OKRESIE I- 2026.....	22

DODATKOWE INFORMACJE

1. Informacje zamieszczone w biuletynie "Rynek mleka" przekazywane są przez podmioty włączone do Zintegrowanego Systemu Rolniczej Informacji Rynkowej (ZSRIR) - podmioty stanowią próbę reprezentatywną.
2. Notowania ukazują się w każdy czwartek i tworzone są w oparciu o **dane tygodniowe**.
3. Daty prezentowane w tabelach raportu oznaczają ostatni dzień analizowanego tygodnia tj. poniedziałek - niedziela.
4. Przedstawiane ceny są to ceny średnie, ważone (wg wolumenu).
5. Prezentowane ceny zakupu i sprzedaży nie zawierają podatku VAT.
6. Objasnienia, skróty i komunikaty:

Cena skupu - stanowi średnią cenę, którą nabywca płaci dostawcy, średnia ważona cena skupu uzyskana w okresie sprawozdawczym, uwzględniająca zastosowane do ceny produktu dodatki lub potrącenia (z wyjątkiem kosztów transportu oraz ubezpieczenia), wyrażona w zł za 100 kg mleka surowego.

Cena zakupu - stanowi średnią cenę, którą nabywca artykułu rolno-spożywczego płaci dostawcy, uwzględniająca zastosowane do ceny produktu dodatki lub potrącenia (z wyjątkiem kosztów transportu, składowania, palet oraz ubezpieczenia), obliczoną jako iloraz wartości (bez podatku od towarów i usług) i ilości artykułów rolno-spożywczych zakupionych w okresie zbierania danych rynkowych.

Cena sprzedaży - stanowi średnią cenę, którą otrzymał producent lub dostawca artykułu rolno-spożywczego od nabywcy artykułu, uwzględniająca zastosowane do ceny produktu dodatki lub potrącenia (z wyjątkiem kosztów transportu, składowania, palet oraz ubezpieczenia), obliczoną jako iloraz wartości (bez podatku od towarów i usług) i ilości artykułów rolno-spożywczych sprzedanych w okresie zbierania danych rynkowych.

Makroregiony:

Północny: kujawsko-pomorskie, pomorskie, warmińsko-mazurskie, podlaskie

Centralny: łódzkie, mazowieckie

Południowo-wschodni: lubelskie, małopolskie, podkarpackie, śląskie, świętokrzyskie

Zachodni: dolnośląskie, lubuskie, opolskie, wielkopolskie, zachodnio-pomorskie

KOREKTA DANYCH - komunikat pojawiający się w przypadku zmiany danych, zamieszczany w notowaniach, w których dokonano zmian

BRAK AKTUALIZACJI - komunikat informujący o braku bieżących danych

PUBLIKOWANIE DANYCH POCHODZĄCYCH Z RAPORTU MOŻLIWE JEST WYŁĄCZNIE Z PODANIEM ŹRÓDŁA

1 SKUP MLEKA

1.1 Średnie ceny skupu mleka konwencjonalnego. (zł/100kg)

MAKROREGION	luty 2026	styczeń 2026	luty 2025	Zmiana ceny (%)	
				miesięczna	roczna
POLSKA	188,45	190,55	228,59	-1,1	-17,6
PÓŁNOCNY	195,69	195,52	230,60	0,1	-15,1
CENTRALNY	173,40	177,77	220,02	-2,5	-21,2
POŁUDNIOWO-WSCHODNI	183,52	193,23	228,60	-5,0	-19,7
ZACHODNI	170,57	176,08	220,70	-3,1	-22,7

TOWAR	Średnia	Min.*	Max.*
	luty 2026		
Mleko surowe do skupu o standardowych parametrach	188,45	125,61	224,16

* średnia cena ważona wyliczona na podstawie 5 najniższych/najwyższych cen

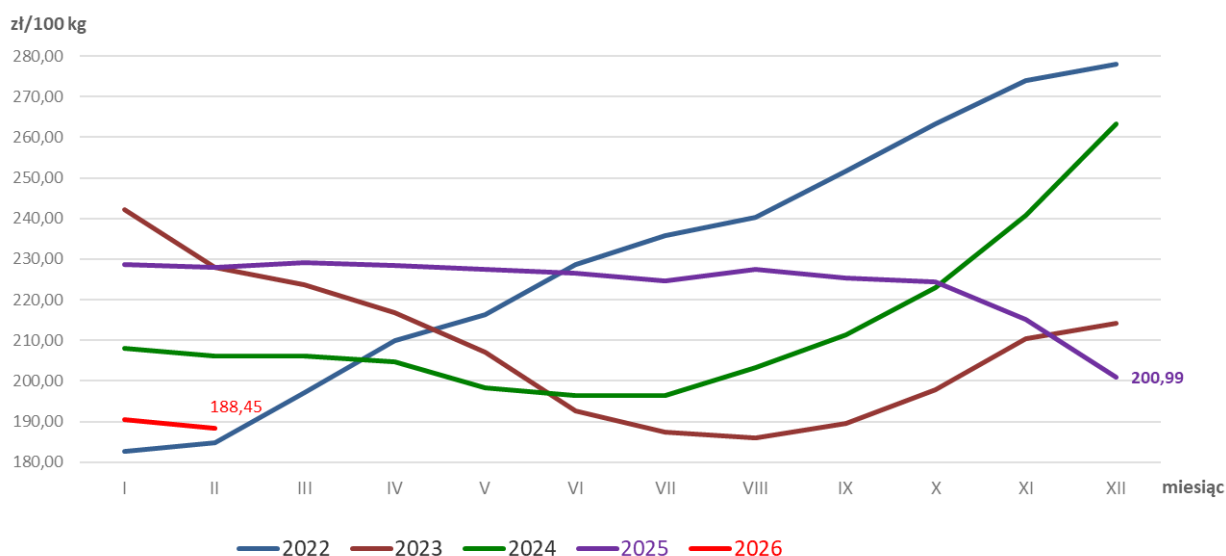


1.1.1 Miesięczne ceny skupu mleka w latach 2004 - 2026

DANE MIESIĘCZNE 2004-2026

ROK	I	II	III	IV	V	VI	VII	VIII	IX	X	XI	XII
2004				91,28	92,56	95,02	98,22	98,79	99,84	101,28	105,12	105,57
2005	104,43	104,35	101,80	99,44	99,09	97,32	96,46	96,40	97,92	99,14	100,96	103,75
2006	101,77	100,21	100,21	98,70	97,05	96,44	95,77	96,00	97,58	99,47	102,05	102,24
2007	102,64	103,30	103,50	102,91	103,07	102,94	105,84	109,87	117,15	124,18	130,59	132,29
2008	123,69	121,17	117,54	111,68	107,23	103,71	101,61	99,71	99,33	97,15	95,98	96,03
2009	93,98	94,05	94,53	93,42	92,71	92,60	91,95	92,77	94,42	97,77	105,25	106,66
2010	106,09	106,88	104,79	104,21	104,54	105,18	105,54	108,53	111,57	114,33	118,87	119,09
2011	116,95	118,78	121,59	120,08	119,14	118,62	120,06	119,99	121,10	123,43	127,94	128,67
2012	126,31	127,07	125,05	120,27	117,49	115,56	114,52	115,33	116,24	118,85	122,94	123,24
2013	122,98	123,61	124,81	125,21	125,23	126,36	129,22	131,80	138,40	142,83	153,07	155,26
2014	149,49	148,83	147,58	141,59	137,78	134,12	132,77	126,48	124,64	124,63	124,76	126,57
2015	122,15	121,55	122,06	118,17	115,01	112,17	111,99	111,26	111,98	116,01	116,49	117,52
2016	114,76	112,60	110,45	105,16	102,76	101,75	102,42	107,26	114,21	121,95	130,00	136,07
2017	132,02	131,70	131,03	129,95	130,10	131,53	133,83	138,97	143,80	146,97	151,40	151,58
2018	141,67	137,26	136,38	134,00	131,33	130,77	131,53	131,63	135,85	140,12	141,41	142,45
2019	139,47	139,10	139,24	136,16	135,25	132,31	131,05	130,74	132,38	135,26	140,62	142,47
2020	139,18	139,15	137,98	134,30	133,10	131,71	132,89	135,47	140,26	147,52	155,43	155,24
2021	149,29	148,45	150,97	151,20	151,05	149,45	148,99	152,65	157,48	165,78	177,44	185,49
2022	182,61	184,70	197,16	209,90	216,37	228,71	235,69	240,29	251,71	263,31	274,01	277,93
2023	242,30	227,91	223,63	216,82	207,08	192,54	187,43	185,96	189,58	197,85	210,34	214,29
2024	207,92	206,11	206,06	204,68	198,34	196,47	196,47	203,35	211,31	223,00	240,74	263,37
2025	228,59	228,00	229,03	228,45	227,48	226,61	224,55	227,38	225,41	224,37	215,09	200,99
2026	190,55	188,45										

Średnie miesięczne ceny skupu mleka o standardowych parametrach



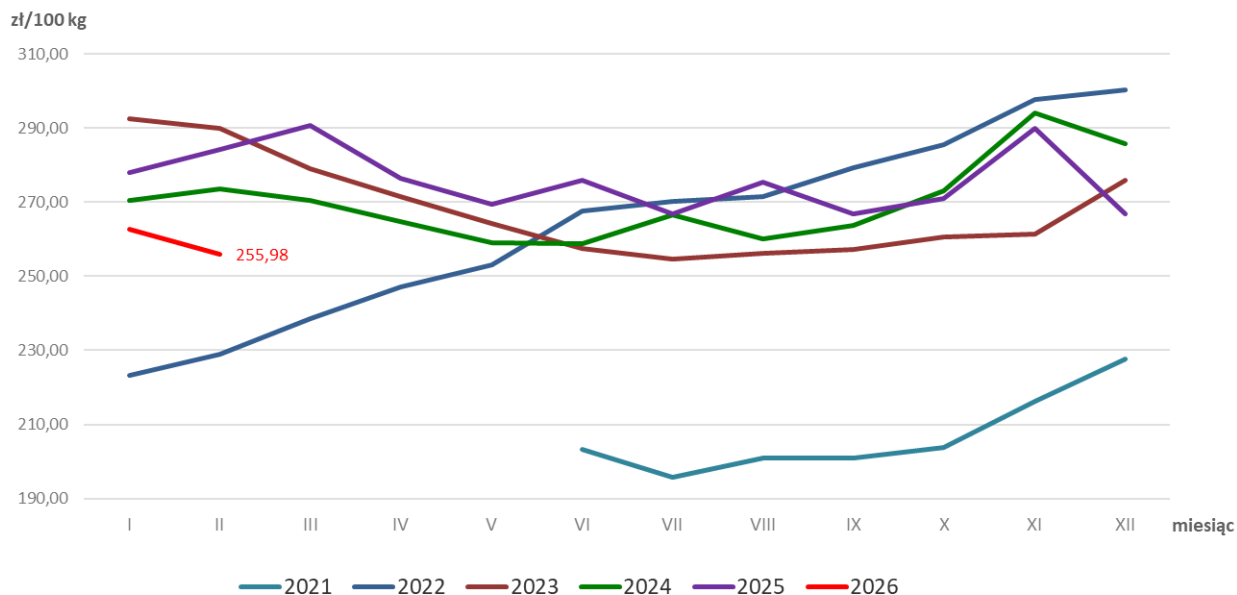
1.2 Średnie miesięczne ceny skupu mleka ekologicznego. (zł/100kg)

	luty 2026	styczeń 2026	luty 2025	Zmiana ceny (%)	
				miesięczna	roczna
POLSKA	255,98	262,59	284,27	-2,5	-10,0

DANE MIESIĘCZNE 2021-2026

ROK	I	II	III	IV	V	VI	VII	VIII	IX	X	XI	XII
2021						203,23	195,79	200,86	200,88	203,75	216,23	227,73
2022	223,16	229,03	238,66	247,18	253,21	267,59	270,34	271,53	279,28	285,61	297,85	300,45
2023	292,60	289,99	278,93	271,39	264,38	257,45	254,56	256,12	257,18	260,57	261,37	276,03
2024	270,48	273,48	270,36	264,65	259,00	258,68	266,66	260,05	263,61	273,16	294,18	285,78
2025	278,12	284,27	290,72	276,38	269,44	275,90	266,80	275,38	266,86	270,96	289,89	266,88
2026	262,59	255,98										

Średnie miesięczne ceny skupu mleka ekologicznego



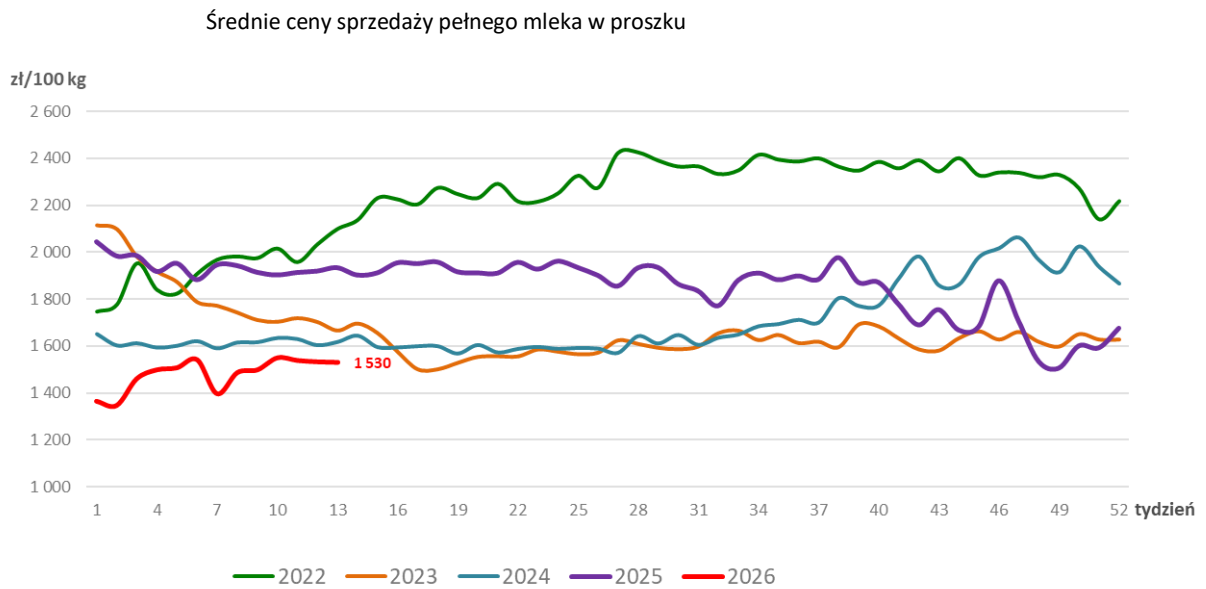
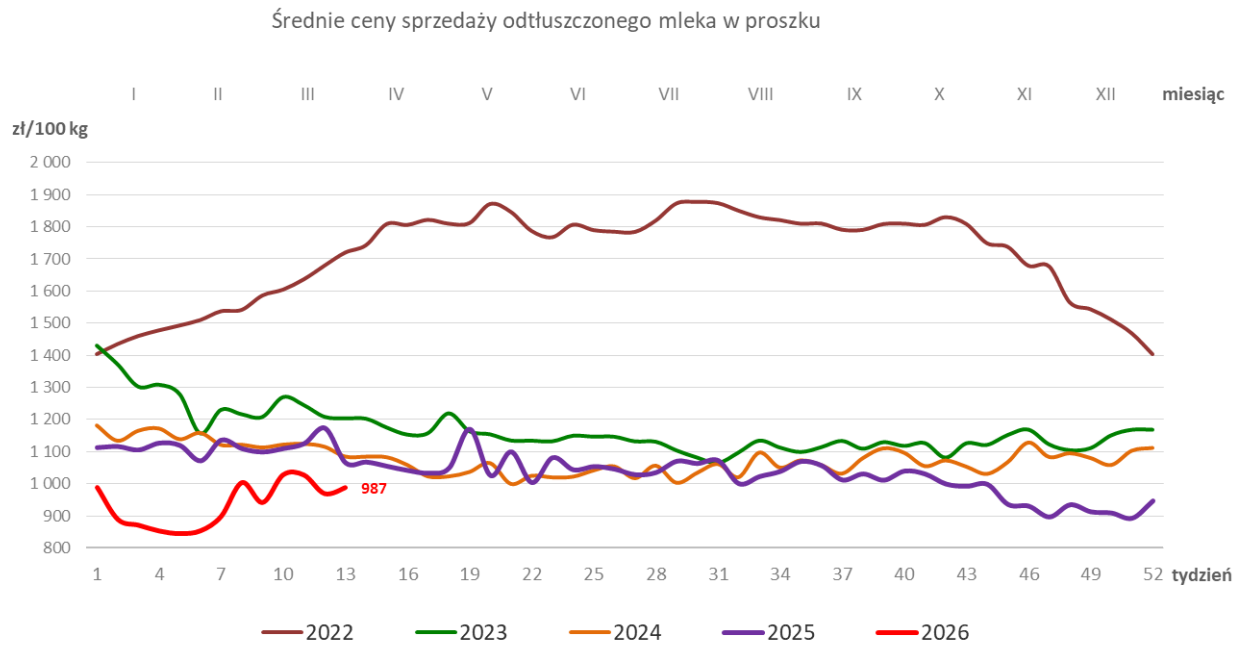
2 TYGODNIOWE CENY SPRZEDAŻY

2.1 Zestawienie danych dotyczących sprzedaży produktów stałych

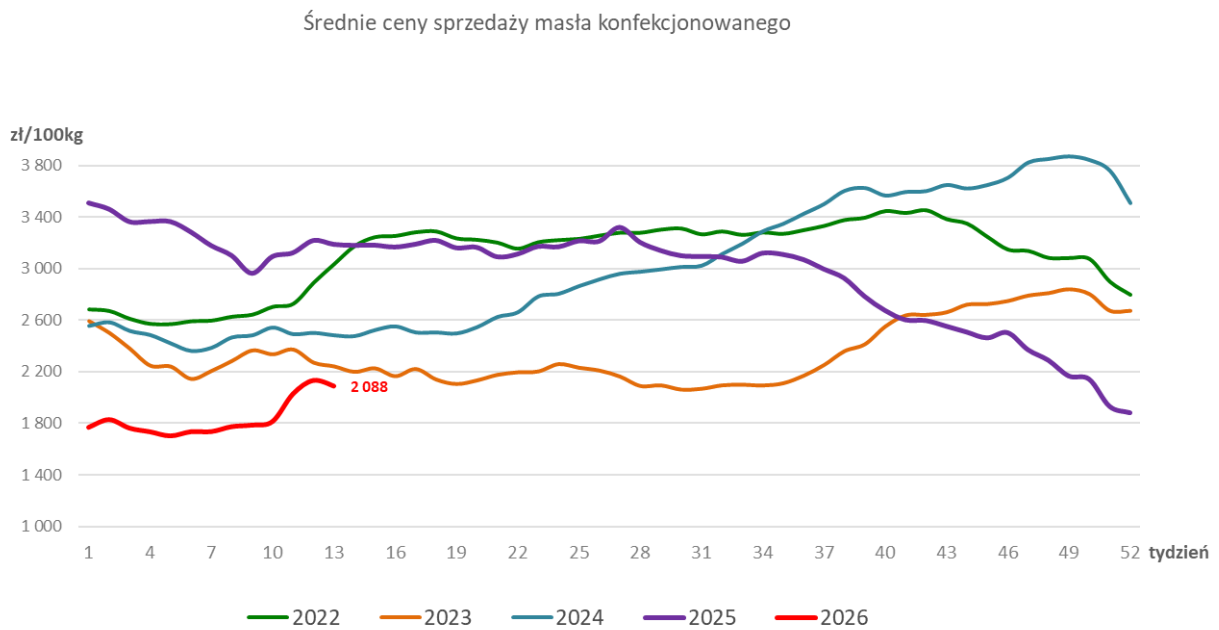
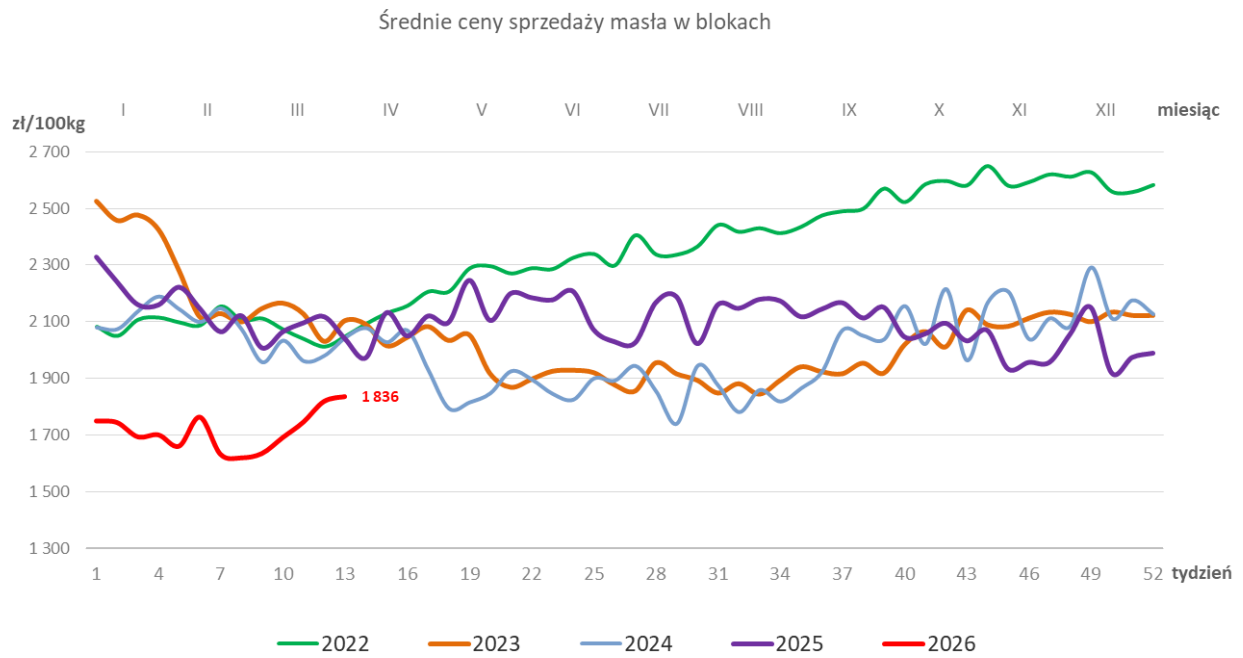
(zł/100 kg)

TOWAR	Średnia cena sprzedaży			Zmiana ceny (%)		
	(zł/100kg)			tygodniowa	roczna	
	29.03.2026	22.03.2026	30.03.2025			
POLSKA						
Masło 82% tł., 16% wody	w blokach	1 836	1 819	3 082	0,9	-40,4
	konfekcjonowane	2 088	2 131	3 187	-2,0	-34,5
	OGÓŁEM	2 044	2 054	3 176	-0,5	-35,6
Mleko w proszku	pełne	1 530	1 532	1 933	-0,2	-20,8
	odtłuszczone	987	968	1 066	2,0	-7,4
	OGÓŁEM	1 133	1 056	1 193	7,3	-5,0
Serwatka w proszku		509	511	472	-0,4	7,8
MAKROREGION CENTRALNY						
Masło 82% tł., 16% wody	w blokach	2 009	2 050	nld	-2,0	-
	konfekcjonowane	2 098	2 171	3 134	-3,4	-33,1
	OGÓŁEM	2 097	2 148	3 134	-2,4	-33,1
Mleko w proszku	pełne	1 488	nld	1 922	-	-22,6
	odtłuszczone	985	941	1 073	4,8	-8,2
	OGÓŁEM	1 080	1 008	1 247	7,1	-13,4
Serwatka w proszku		537	484	427	11,0	25,7
MAKROREGION POŁUDNIOWO-WSCHODNI						
Masło 82% tł., 16% wody	w blokach	1 810	1 784	3 086	1,4	-41,4
	konfekcjonowane	2 183	1 955	3 130	11,6	-30,3
	OGÓŁEM	2 072	1 875	3 115	10,5	-33,5
Mleko w proszku	pełne	---	---	---	-	-
	odtłuszczone	nld	nld	nld	-	-
	OGÓŁEM	nld	nld	nld	-	-
Serwatka w proszku		415	453	438	-8,4	-5,3
MAKROREGION PÓŁNOCNY						
Masło 82% tł., 16% wody	w blokach	1 826	1 778	3 117	2,7	-41,4
	konfekcjonowane	2 077	2 143	3 204	-3,1	-35,2
	OGÓŁEM	2 039	2 075	3 201	-1,7	-36,3
Mleko w proszku	pełne	1 542	1 498	1 941	2,9	-20,6
	odtłuszczone	955	960	1 060	-0,6	-9,9
	OGÓŁEM	1 201	1 072	1 197	12,0	0,4
Serwatka w proszku		492	525	485	-6,3	1,4
MAKROREGION ZACHODNI						
Masło 82% tł., 16% wody	w blokach	nld	nld	nld	-	-
	konfekcjonowane	2 065	2 080	3 148	-0,7	-34,4
	OGÓŁEM	1 961	1 971	3 102	-0,5	-36,8
Mleko w proszku	pełne	---	---	---	-	-
	odtłuszczone	1 041	1 097	nld	-5,2	-
	OGÓŁEM	1 041	1 097	nld	-5,2	-
Serwatka w proszku		nld	nld	nld	-	-

2.1.1 Średnie tygodniowe ceny sprzedaży mleka w proszku – wykresy



2.1.2 Średnie tygodniowe ceny sprzedaży masła – wykresy

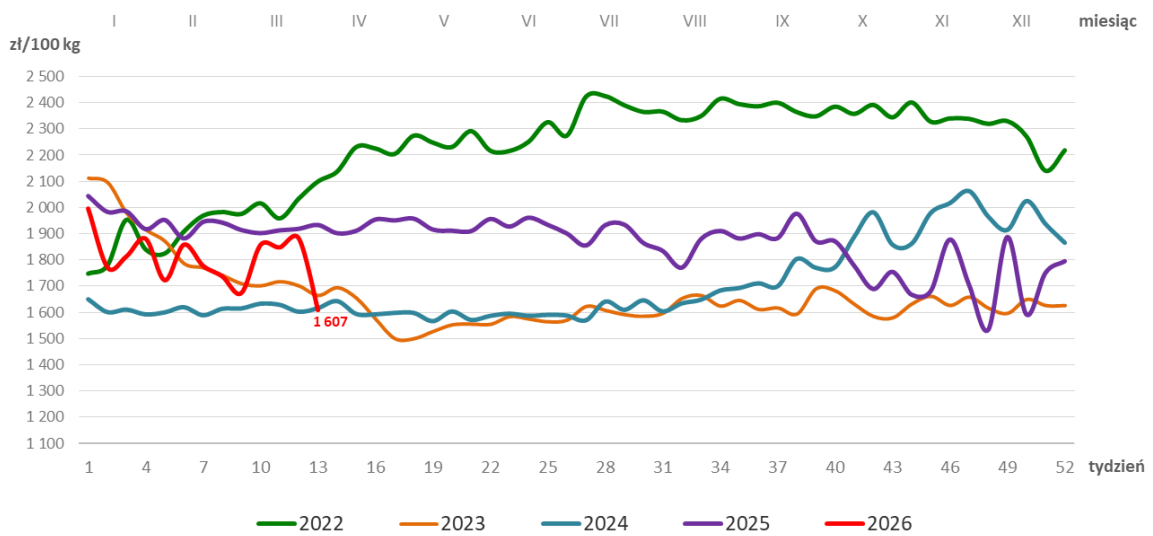


2.2 Zestawienie danych dotyczących sprzedaży serów

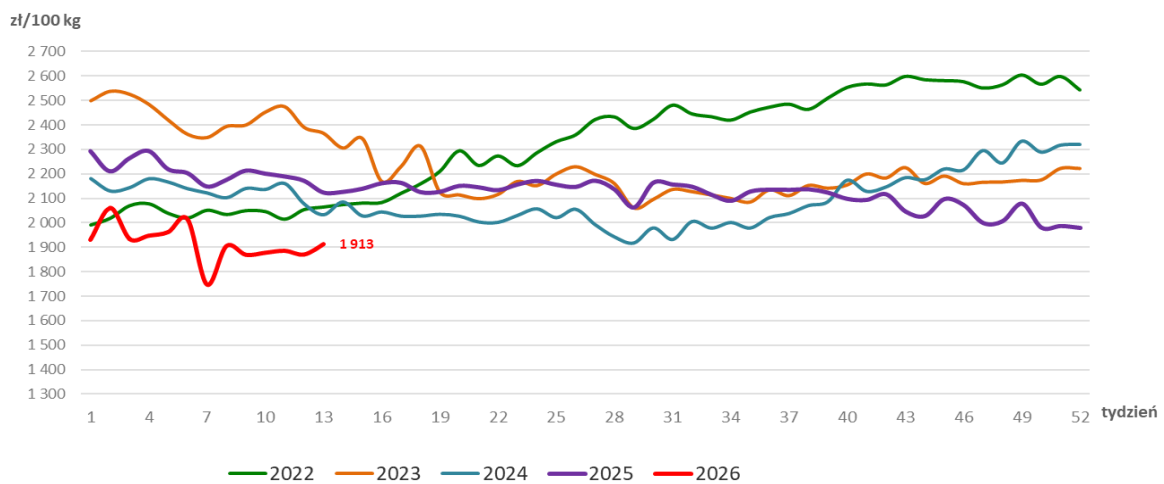
TOWAR		Średnia cena sprzedaży			Zmiana ceny (%)	
		(zł/100kg)			tygodniowa	roczna
		29.03.2026	22.03.2026	30.03.2025		
POLSKA						
Sery dojrzewające	edamski	1 607	1 881	2 179	-14,5	-26,3
	gouda	1 913	1 871	2 124	2,2	-9,9
	cheddar	1 726	1 872	nld	-7,8	-
	emmentaler	2 270	2 271	2 376	-0,1	-4,5
	podlaski, zamojski, morski	1 978	1 687	2 039	17,2	-3,0
Sery	typu mozzarella	1947	1876	2 297	3,8	-15,2
	pleśniowe	2810	2810	2 746	0,0	2,3
Sery i twarogi min. 40% tł.	twaróg	1382	1321	1 341	1,3	3,1
	serek granulowany	959	970	970	-1,2	-1,2
MAKROREGION CENTRALNY						
Sery dojrzewające	edamski	1563	1553	2 023	0,6	-22,8
	gouda	1539	1548	2 034	-0,6	-24,4
	cheddar	nld	nld	nld	-	-
	emmentaler	nld	nld	nld	-	-
	podlaski, zamojski, morski	nld	nld	nld	-	-
Sery	typu mozzarella	nld	nld	nld	-	-
	pleśniowe	---	---	---	-	-
Sery i twarogi min. 40% tł.	twaróg	1535	1378	1 433	11,4	7,1
	serek granulowany	nld	nld	nld	-	-
MAKROREGION POŁUDNIOWO-WSCHODNI						
Sery dojrzewające	edamski	nld	nld	nld	-	-
	gouda	1 783	1 710	2 039	4,3	-12,6
	cheddar	nld	nld	---	-	-
	emmentaler	nld	nld	nld	-	-
	podlaski, zamojski, morski	2 178	2 071	2 305	5,2	-5,5
Sery	typu mozzarella	nld	nld	nld	-	-
	pleśniowe	---	---	---	-	-
Sery i twarogi min. 40% tł.	twaróg	1223	1212	1 326	0,9	-7,8
	serek granulowany	nld	nld	nld	-	-
MAKROREGION PÓŁNOCNY						
Sery dojrzewające	edamski	1611	1949	2 205	-17,3	-26,9
	gouda	1981	1934	2 180	2,4	-9,1
	cheddar	nld	nld	nld	-	-
	emmentaler	nld	nld	nld	-	-
	podlaski, zamojski, morski	2051	1974	2 107	3,9	-2,7
Sery	typu mozzarella	1850	1814	2 273	2,0	-18,6
	pleśniowe	nld	nld	nld	-	-
Sery i twarogi min. 40% tł.	twaróg	1335	1356	1 344	-1,5	-0,6
	serek granulowany	nld	nld	nld	-	-
MAKROREGION ZACHODNI						
Sery dojrzewające	edamski	nld	nld	nld	-	-
	gouda	nld	nld	nld	-	-
	cheddar	---	---	---	-	-
	emmentaler	---	---	---	-	-
	podlaski, zamojski, morski	nld	nld	nld	-	-
Sery	typu mozzarella	nld	nld	nld	-	-
	pleśniowe	nld	nld	nld	-	-
Sery i twarogi min. 40% tł.	twaróg	1262	1250	1251	1,0	0,9
	serek granulowany	nld	nld	nld	-	-

2.2.1 Średnie tygodniowe ceny sprzedaży serów – wykresy

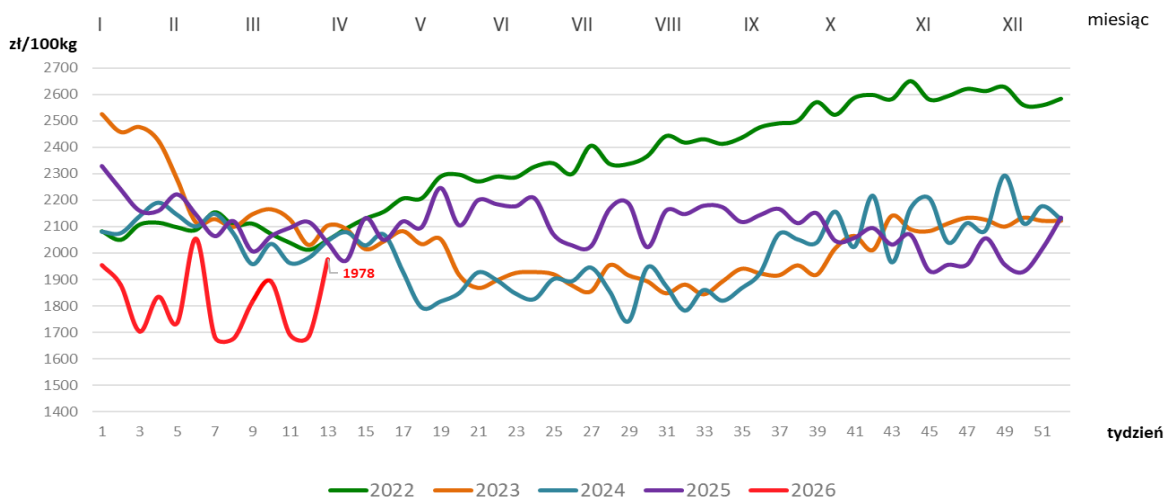
Średnie ceny sprzedaży sera Edamskiego



Średnie ceny sprzedaży sera Gouda



Średnie ceny sprzedaży serów z grupy (Podlaski, Zamojski, Morski)

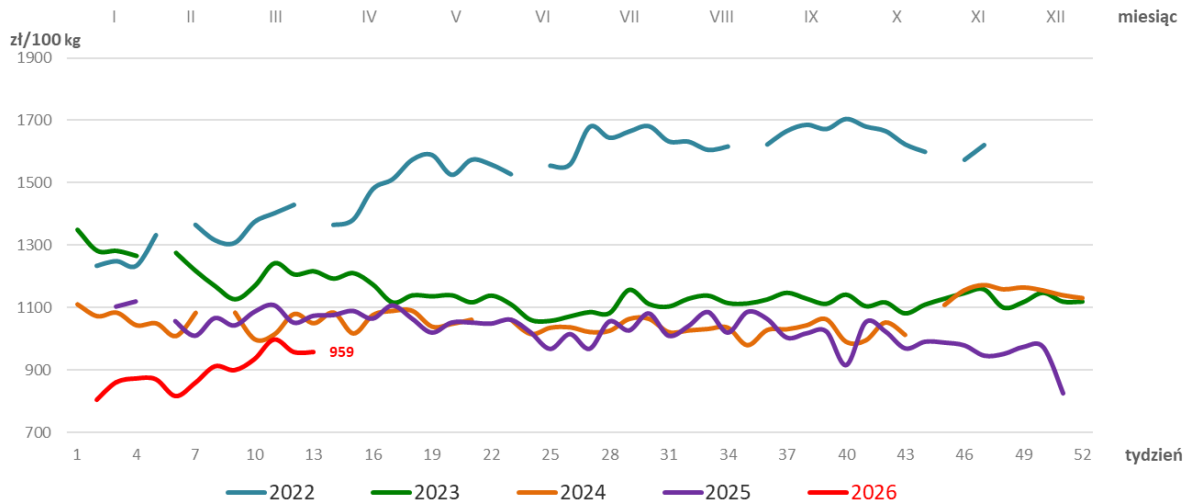


2.3 Zestawienie danych dotyczących sprzedaży produktów płynnych.

TOWAR		Średnia cena sprzedaży			Zmiana ceny (%)	
		(zł/100kg)			tygodniowa	roczna
		29.03.2026	22.03.2026	30.03.2025		
POLSKA						
Mleko spoż. pasteryzowane	Do 0,5%	---	---	---	-	-
	1,5-1,8%	---	---	---	-	-
	2%	282,23	282,98	299	-0,3	-5,5
	3,2%	291,24	304,84	317	-4,5	-8,2
	Od 3,5%	nld	nld	nld	-	-
	Ogółem	289,64	295,68	308	-2,0	-6,0
Mleko spoż. UHT	Do 0,5%	265,10	265,83	290	-0,3	-8,5
	1,5-1,8%	241,05	246,59	291	-2,2	-17,2
	2%	236,16	242,31	309	-2,5	-23,5
	3,2%	230,41	242,14	302	-4,8	-23,7
	Od 3,5%	305,56	287,83	309	6,2	-1,0
	Ogółem	232,98	243,76	301	-4,4	-22,7
Jogurt naturalny	Do 0,5%	---	---	nld	-	-
	1,5-1,8%	630,02	616,82	708	2,1	-11,0
	2%	637,32	655,23	636	-2,7	0,3
	3,2%	696,33	705,02	713	-1,2	-2,3
	Od 3,5%	618,80	611,82	604	1,1	2,4
	Ogółem	662,33	661,46	662	0,1	0,1
Kefir	Do 0,5%	nld	nld	nld	-	-
	1,5-1,8%	370,97	375,29	398	-1,2	-6,9
	2%	450,04	424,54	422	6,0	6,5
	3,2%	---	---	---	-	-
	Od 3,5%	---	---	---	-	-
	Ogółem	422,52	412,38	414	2,5	2,2
Śmietanka i śmietana	10-29%	890,66	889,35	939	0,1	-5,2
	Pow. 29%	1422,55	1441,64	1538	-1,3	-7,5
	Ogółem	1064,77	1054,67	1 186	1,0	-10,2

2.4 Średnie ceny sprzedaży preparatów mlekopodobnych (kraj, zagranica). (zł/100kg)

TOWAR	Zmiana ceny (%)				
	29.03.2026	22.03.2026	30.03.2025	tygodniowa	roczna
Preparat mleczno-tłuszczowy w proszku tł. max 30% i białko	958	959	1074	-0,1	-10,7

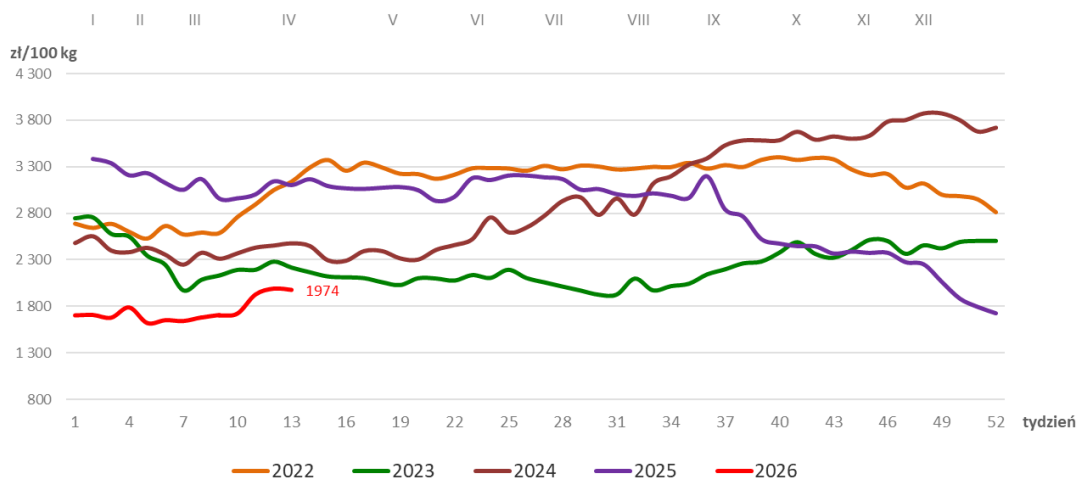


3 TYGODNIOWE CENY ZAKUPU

3.1 Ceny zakupu masła w blokach 25 kg płacone przez podmioty branży piekarsko-cukierniczej.

(zł/100kg)

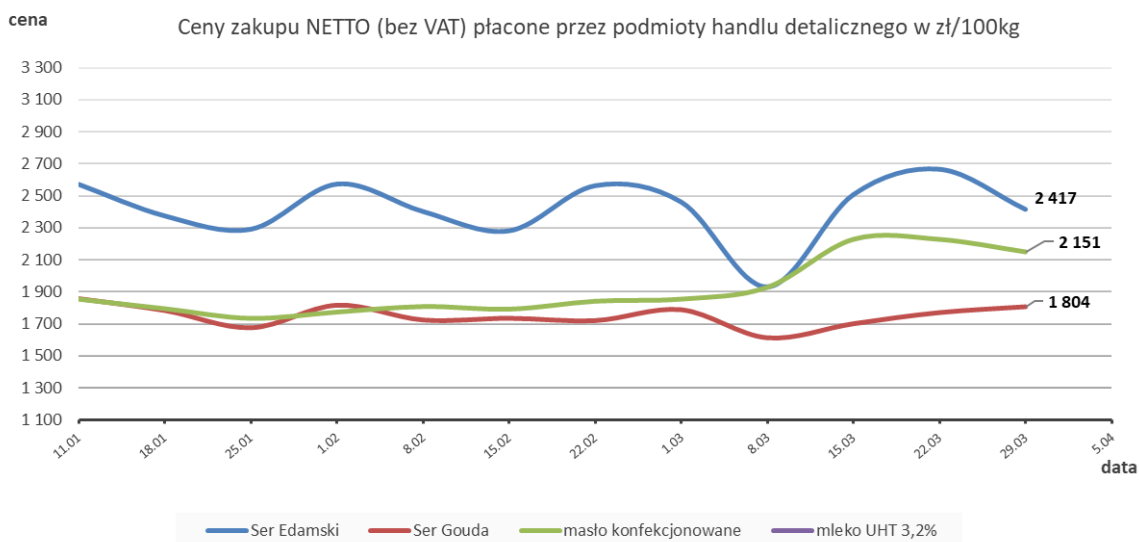
TOWAR	Zmiana ceny (%)				
	29.03.2026	22.03.2026	30.03.2025	tygodniowa	roczna
Masło 82% tł. w blokach 25 kg	1974	1987	3 105	-0,6	-36,4



3.2 Ceny zakupu NETTO (bez VAT) płacone przez podmioty handlu detalicznego, wybranych produktów mleczarskich.

(zł/100kg)

TOWAR					Zmiana ceny (%)	
		29.03.2026	22.03.2026	30.03.2025	tygodniowa	roczna
Masło konfekcjonowane	200-300g	2 151	2 230	3 236	-3,5	-33,5
Mleko UHT	3,2% tł.	235	232	297	1,2	-20,9
Sery dojrzewające	Edamski	2 417	2 667	2 588	-9,4	-6,6
	Gouda	1 804	1 768	2 146	2,1	-15,9



4 TYGODNIOWA ZMIANA CENY WYBRANYCH PRZETWORÓW MLECZARSKICH.

TOWAR	Cena zł/100kg		Tygodniowa zmiana ceny (%)	Cena EUR/100kg		Tygodniowa zmiana ceny (%)
	22.03.2026	15.03.2026		22.03.2026	15.03.2026	
Masło Ekstra w blokach	1 836	1 819	0,9	430	426	0,9
Masło Ekstra konfekcjonowane	2 088	2 131	-2,0	488	499	-2,1
Mleko odtłuszczone w proszku	987	968	2,0	231	227	1,9
Mleko pełne w proszku	1 530	1 532	-0,2	358	359	-0,2
Ser Edamski	1 607	1 881	-14,5	376	440	-14,6
Ser Gouda	1 913	1 871	2,2	447	438	2,2
				Średni kurs EUR		Tygodniowa zmiana kursu (%)
				4,27	4,27	0,04

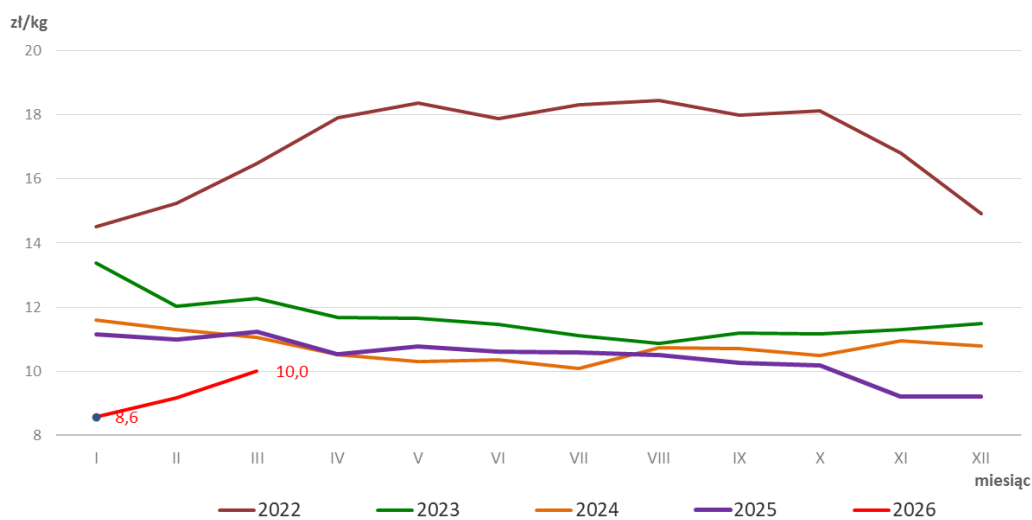
5 DYNAMIKA ZMIANY CEN WYBRANYCH PRODUKTÓW MLECZARSKICH

(zł/100kg)

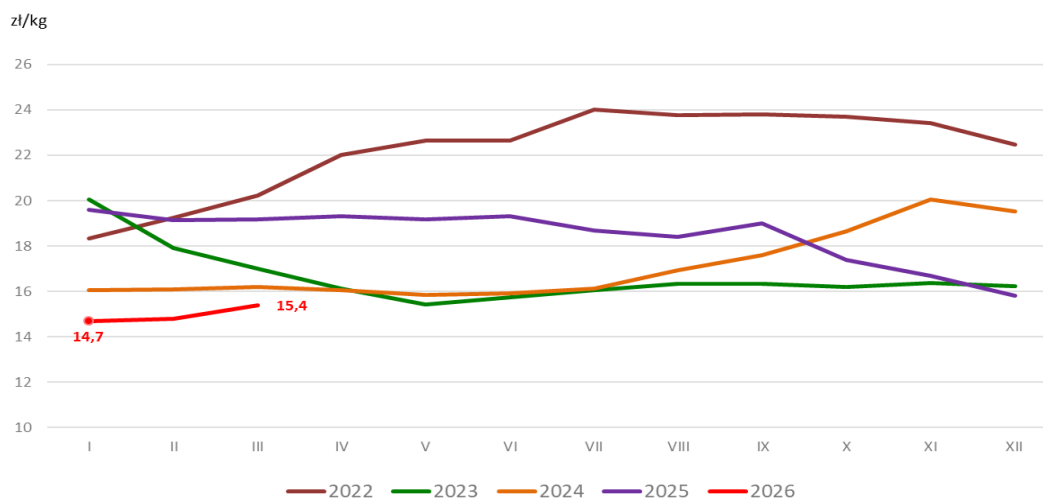
TOWAR	Cena						Dynamika w skali				
	22.03.2026	tydzień temu	miesiąc temu	początek roku	rok temu	2 lata temu	tygodnia	miesiąca	początek roku	roku	2 lat
Mleko surowe skup luty 26	188		191	191	228	206		98,9	98,9	82,7	91,4
Mleko w proszku odtłuszczone	987	968	941	988	1 066	1 085	102,0	104,9	100,0	92,6	91,0
Mleko w proszku pełne	1 530	1 532	1 498	1 364	1 933	1 618	99,8	102,1	112,2	79,2	94,6
Masło w blokach	1 836	1 819	1 634	1 749	3 082	2 408	100,9	112,4	104,9	59,6	76,2
Masło konfekcjonowane	2 088	2 131	1 789	1 772	3 187	2 485	98,0	116,7	117,8	65,5	84,0
Ser Edamski	1 607	1 881	1 672	1 901	2 179	1 908	85,5	96,1	84,5	73,7	84,2
Ser Gouda	1 913	1 871	1 870	1 929	2 124	2 033	102,2	102,3	99,2	90,1	94,1

6 CENY MIESIĘCZNE MLEKA W PROSZKU-WYKRESY

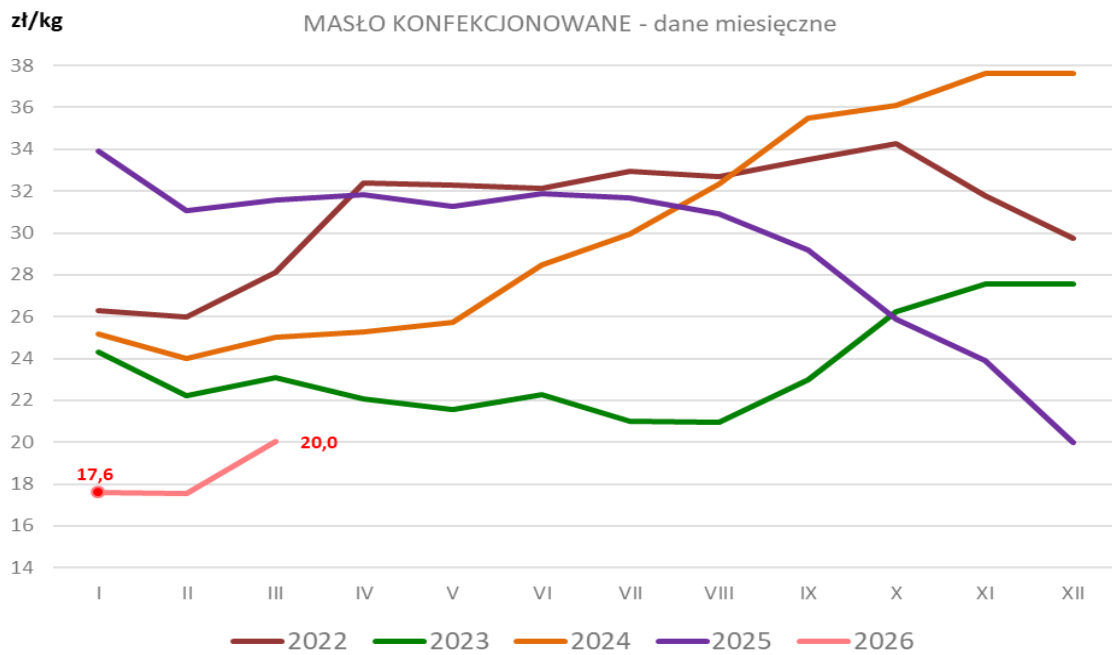
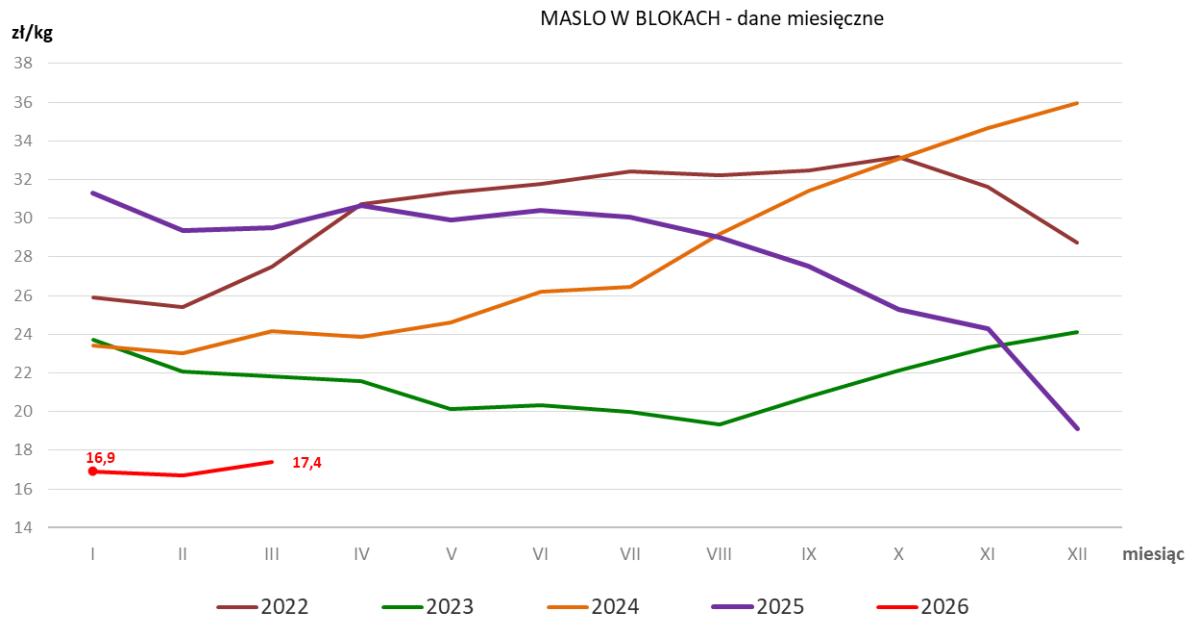
OMP - dane miesięczne



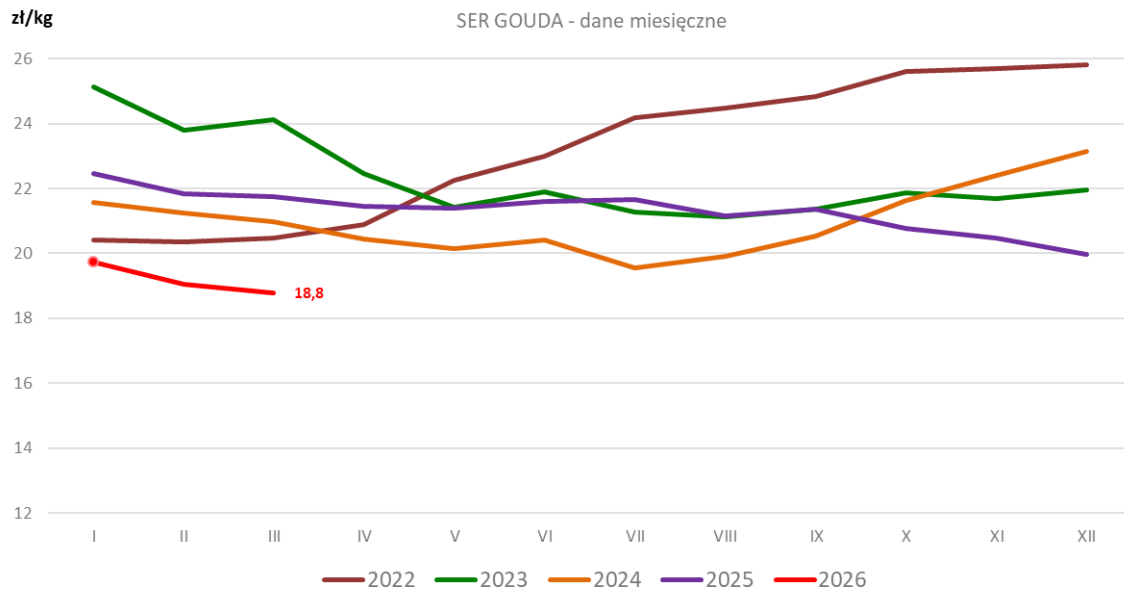
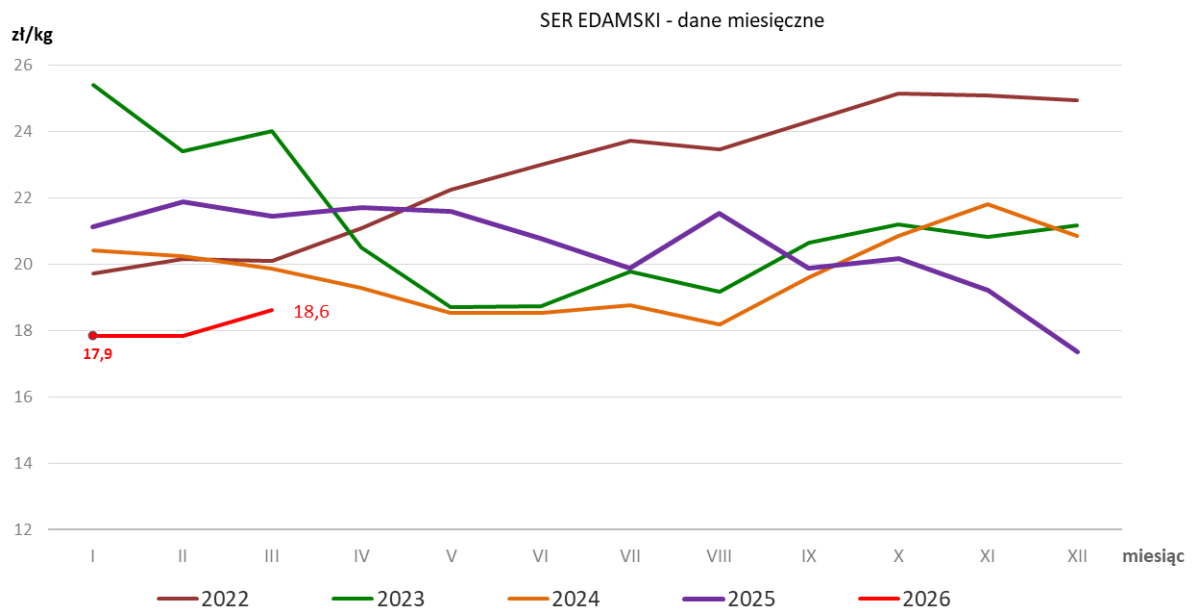
PMP - dane miesięczne



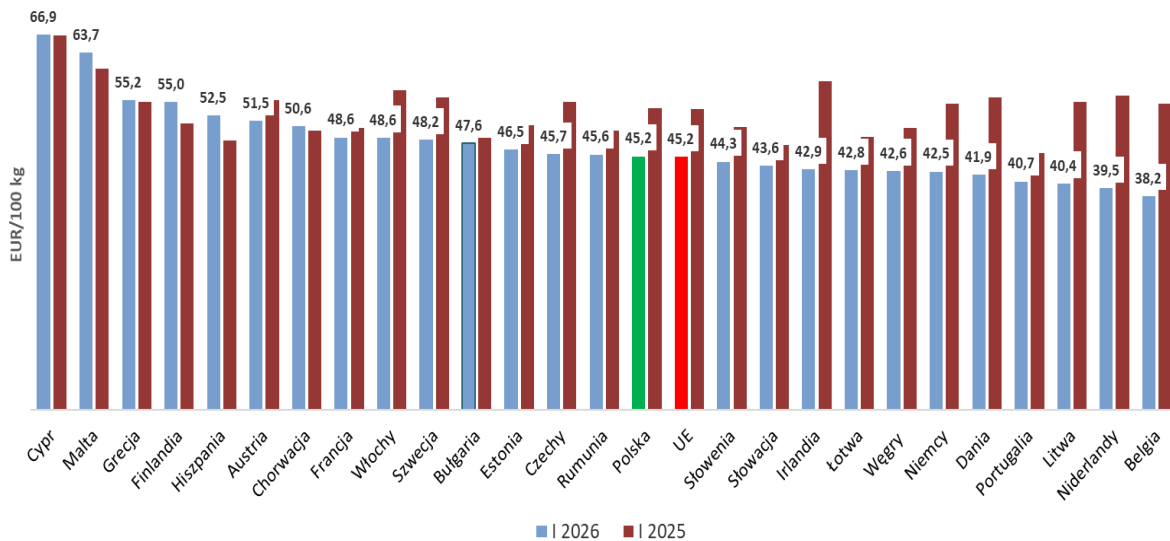
7 CENY MIESIĘCZNE MASŁA-WYKRESY



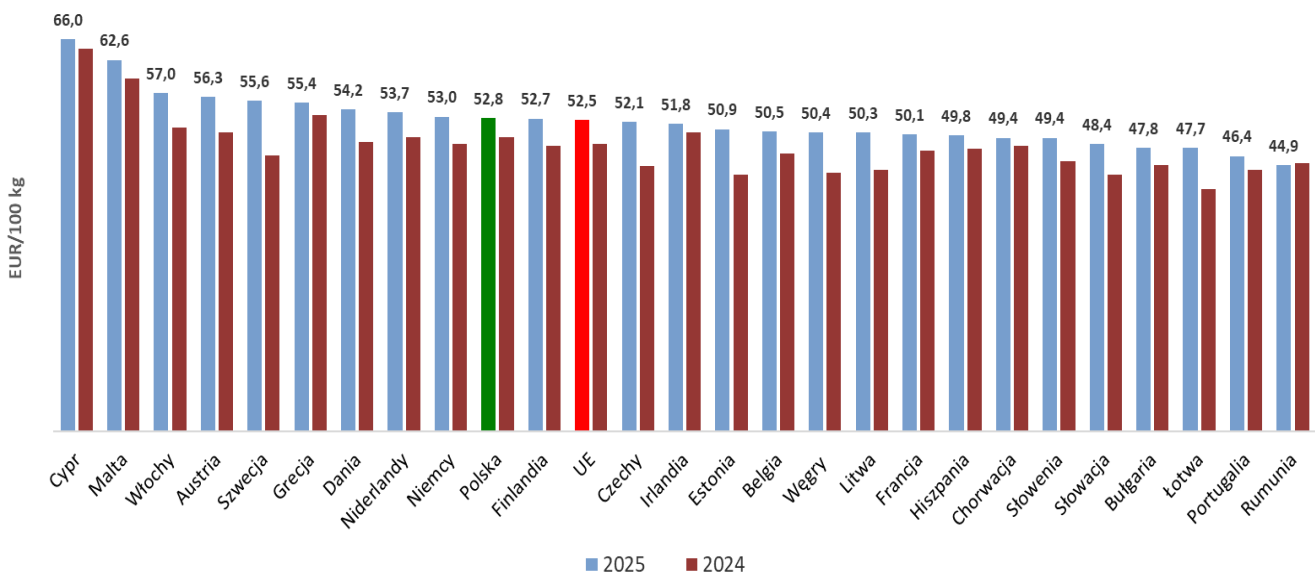
8 CENY MIESIĘCZNE SERÓW: EDAMSKI I GOUDA – WYKRESY



9 ŚREDNIE MIESIĘCZNE CENY SKUPU MLEKA W UNII EUROPEJSKIEJ (EUR/100 kg) – STYCZEŃ 2026



10 ŚREDNIE ROCZNE CENY SKUPU MLEKA W UNII EUROPEJSKIEJ (EUR/100 kg) 2024 - 2025



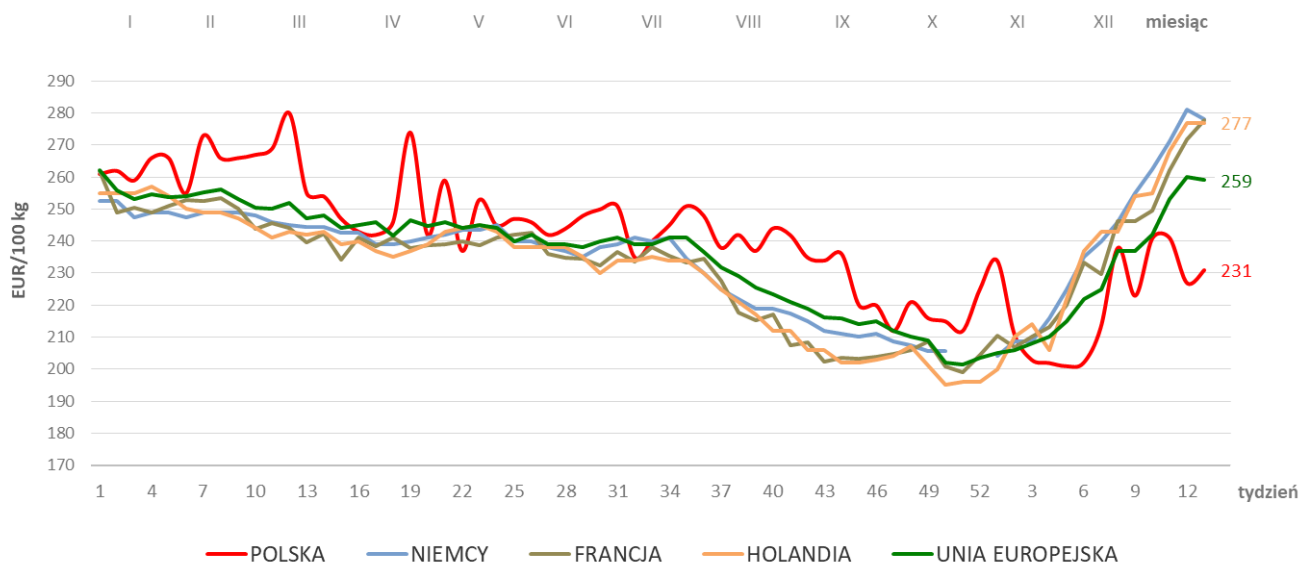
Źródło danych: Komisja Europejska

11 ŚREDNIE TYGODNIOWE CENY ODTŁUSZCZONEGO MLEKA W PROSZKU I MASŁA W BLOKACH W POLSCE I KRAJACH UNII EUROPEJSKIEJ

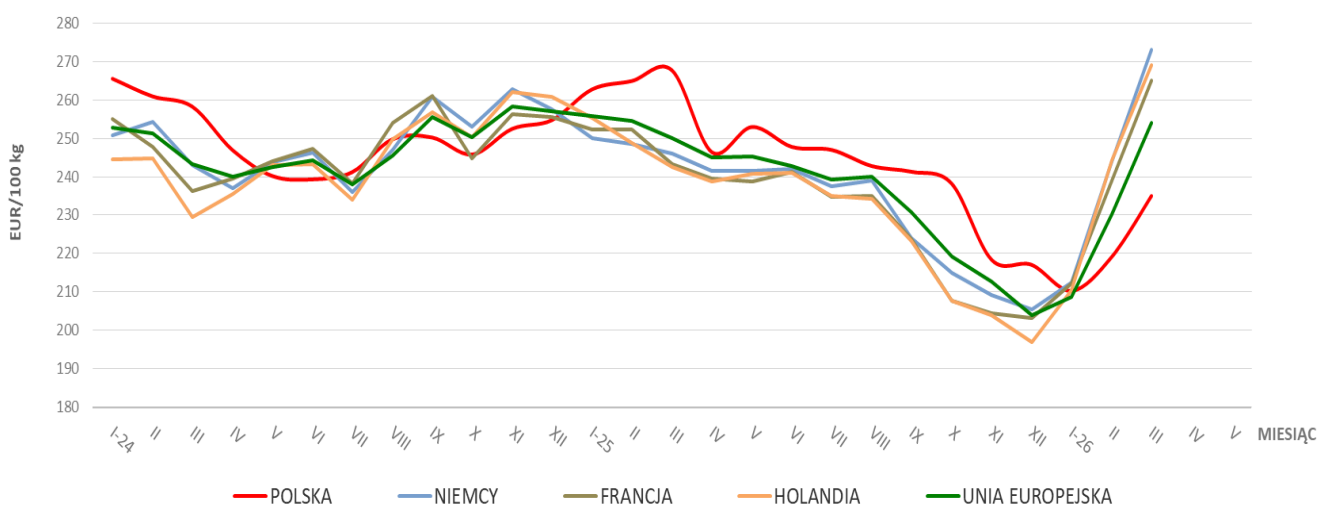
(EUR/100 kg)



ODTŁUSZCZONE MLEKO W PROSZKU



ODTŁUSZCZONE MLEKO W PROSZKU



Źródło danych: Komisja Europejska caclal.it, France Agri Mer i produiveil.nl

12 SALDO WYMIANY HANDLOWEJ ARTYKUŁAMI Z RYNKU MLEKA W OKRESIE I-2026 - DANE WSTĘPNE

	EKSPORT						IMPORT						SALDO			
	Wartość (tys. EUR)		Wolumen (t)		Roczna zmiana wartości (%)	Roczna zmiana wolumenu (%)	Wartość (tys. EUR)		Wolumen (t)		Roczna zmiana wartości (%)	Roczna zmiana wolumenu (%)	Wartość (tys. EUR)		Wolumen (t)	
	I - 2025 r.	I - 2026 r. (dane wstępne)	I - 2025 r.	I - 2026 r. (dane wstępne)			I - 2025 r.	I - 2026 r. (dane wstępne)	I - 2025 r.	I - 2026 r. (dane wstępne)			I - 2025 r.	I - 2026 r. (dane wstępne)	I - 2025 r.	I - 2026 r. (dane wstępne)
RAZEM Produkty mleczarskie	269 348	241 985	143 527	148 346	-10,2	3,4	143 727	125 252	49 599	52 431	-12,9	5,7	125 622	116 732	93 928	95 915
Mleko i śmietana, nie zagęszczane (CN 0401)	56 839	47 790	74 906	78 041	-15,9	4,2	27 222	17 930	13 105	13 759	-34,1	5,0	29 617	29 860	61 801	64 282
Mleko i śmietana, zagęszczone (CN 0402)	27 502	25 737	10 400	11 893	-6,4	14,4	26 336	22 612	12 176	15 159	-14,1	24,5	1 167	3 125	-1 776	-3 266
Maślanka, mleko zsiadłe i śmietana kwaśna, jogurt (CN 0403)	21 427	25 423	12 056	13 960	18,6	15,8	8 687	7 670	5 312	4 555	-11,7	-14,2	12 740	17 753	6 744	9 404
Serwatka, nawet zagęszczona, lub zawierająca dodatek cukru (CN 0404)	20 937	16 655	18 586	14 627	-20,5	-21,3	7 102	9 242	6 010	5 999	30,1	-0,2	13 835	7 414	12 575	8 627
Masło oraz inne tłuszcze otrzymywane z mleka (CN 0405)	38 270	27 850	4 949	6 243	-27,2	26,1	11 835	8 126	1 386	1 122	-31,3	-19,1	26 435	19 724	3 563	5 121
Sery i twarogi (CN 0406)	104 372	98 530	22 631	23 583	-5,6	4,2	62 545	59 674	11 610	11 837	-4,6	2,0	41 827	38 857	11 021	11 746

13 HANDEL ZAGRANICZNY ARTYKUŁAMI Z RYNKU MLEKA W OKRESIE I-2026 DANE WSTĘPNE

Polski eksport surowego mleka i śmietany (kod 0401)

według ważniejszych krajów

I - 2025 r.			
Kraj	Wartość (tys. EUR)	Wartość (tys. PLN)	Wolumen (t)
OGÓŁEM	56 839	242 294	74 906
Niemcy	32 009	136 446	44 827
Litwa	3 926	16 737	5 744
Słowacja	2 531	10 790	2 068
Chiny	1 630	6 950	2 455
Republika Korei	1 583	6 748	2 299
Wielka Brytania	1 444	6 154	980
Łotwa	1 427	6 081	1 847
Rumunia	1 407	5 999	1 106
Republika Czeska	1 227	5 229	2 845
Węgry	1 055	4 499	841
Wietnam	912	3 889	1 358
Francja	866	3 691	394
Grecja	840	3 579	1 006
Bułgaria	832	3 545	1 250
Filipiny	687	2 929	940
Holandia	647	2 759	396

I - 2026 r. (dane wstępne)			
Kraj	Wartość (tys. EUR)	Wartość (tys. PLN)	Wolumen (t)
OGÓŁEM	47 790	202 025	78 041
Niemcy	23 236	98 230	43 731
Litwa	3 929	16 609	6 212
Republika Korei	3 191	13 489	4 937
Wietnam	3 108	13 139	5 097
Łotwa	1 522	6 436	2 086
Wielka Brytania	1 448	6 123	1 069
Filipiny	1 368	5 784	2 027
Grecja	1 086	4 591	1 683
Węgry	1 025	4 332	927
Rumunia	1 010	4 270	840
Republika Czeska	934	3 947	2 592
Słowacja	830	3 509	497
Bułgaria	576	2 434	953
Włochy	446	1 885	300
Holandia	436	1 842	301
Chiny	353	1 494	562

Polski import surowego mleka i śmietany (kod 0401)

według ważniejszych krajów

I - 2025 r.			
Kraj	Wartość (tys. EUR)	Wartość (tys. PLN)	Wolumen (t)
OGÓŁEM	27 222	116 042	13 105
Litwa	13 709	58 438	7 168
Niemcy	7 453	31 770	2 397
Holandia	1 936	8 251	988
Węgry	892	3 801	316
Belgia	846	3 608	895
Łotwa	835	3 560	246
Słowacja	484	2 065	402
Estonia	429	1 829	124
Francja	315	1 344	200
Szwecja	129	550	198
Republika Czeska	114	485	145
Włochy	30	127	9
Dania	23	100	5
Irlandia	19	82	6
Hiszpania	7	31	4
Grecja	1	3	0

I - 2026 r. (dane wstępne)			
Kraj	Wartość (tys. EUR)	Wartość (tys. PLN)	Wolumen (t)
OGÓŁEM	17 930	75 795	13 759
Niemcy	7 803	32 987	4 266
Litwa	5 291	22 367	4 804
Holandia	2 817	11 910	2 207
Belgia	900	3 805	1 612
Łotwa	269	1 137	125
Słowacja	244	1 030	372
Francja	202	852	127
Szwecja	196	830	130
Republika Czeska	122	517	87
Węgry	73	307	25
Włochy	5	23	2
Hiszpania	4	15	2
Dania	3	11	1
Grecja	1	3	1
Rumunia	0	1	0

Polski eksport mleka i śmietany zagęszczonych, m.in. w proszku (kod CN 0402)

według ważniejszych krajów

I - 2025 r.			
Kraj	Wartość (tys. EUR)	Wartość (tys. PLN)	Wolumen (t)
OGÓŁEM	27 502	117 237	10 400
Algieria	11 046	47 086	4 088
Niemcy	2 422	10 326	828
Włochy	1 670	7 120	655
Filipiny	1 368	5 830	440
Kolumbia	1 011	4 310	377
Belgia	881	3 754	323
Dominikana	834	3 556	300
Chiny	805	3 433	287
Rumunia	746	3 180	259
Arabia Saudyjska	699	2 981	252
Holandia	683	2 911	365
Bangladesz	601	2 560	400
Jordania	525	2 236	198
Litwa	407	1 736	221
Bułgaria	354	1 507	128
Chorwacja	305	1 300	116

I - 2026 r. (dane wstępne)			
Kraj	Wartość (tys. EUR)	Wartość (tys. PLN)	Wolumen (t)
OGÓŁEM	25 737	108 800	11 893
Algieria	7 447	31 480	3 049
Singapur	1 938	8 192	1 000
Włochy	1 603	6 775	663
Holandia	1 529	6 465	871
Niemcy	1 103	4 664	694
Turcja	859	3 633	425
Irak	852	3 600	575
Belgia	782	3 305	335
Filipiny	776	3 282	286
Chiny	703	2 971	308
Bułgaria	673	2 846	302
Republika Czeska	622	2 630	199
Syria	607	2 567	303
Arabia Saudyjska	518	2 189	220
Senegal	456	1 927	220
Dominikana	420	1 775	200

Polski import mleka i śmietany zagęszczonych, m.in. w proszku (kod CN 0402)

według ważniejszych krajów

I - 2025 r.			
Kraj	Wartość (tys. EUR)	Wartość (tys. PLN)	Wolumen (t)
OGÓŁEM	26 336	112 263	12 176
Niemcy	10 380	44 248	4 855
Belgia	4 435	18 905	1 433
Francja	1 805	7 694	1 653
Holandia	1 723	7 344	446
Litwa	1 709	7 284	616
Włochy	1 686	7 188	426
Irlandia	952	4 059	345
Wielka Brytania	933	3 977	987
Ukraina	753	3 211	315
Szwecja	416	1 774	544
Finlandia	396	1 687	157
Hiszpania	287	1 222	85
Słowacja	285	1 214	103
Republika Czeska	205	876	42
Estonia	164	701	50
Chiny	114	486	48

I - 2026 r. (dane wstępne)			
Kraj	Wartość (tys. EUR)	Wartość (tys. PLN)	Wolumen (t)
OGÓŁEM	22 612	95 588	15 159
Niemcy	9 171	38 769	6 924
Belgia	4 428	18 720	1 552
Włochy	2 260	9 552	537
Francja	1 902	8 040	2 948
Holandia	1 753	7 411	1 395
Irlandia	1 105	4 670	318
Litwa	808	3 414	371
Wielka Brytania	408	1 726	578
Republika Czeska	156	660	31
Szwecja	152	641	230
Finlandia	129	546	67
Chiny	114	480	36
Austria	71	300	49
Ukraina	49	205	23
Słowacja	47	197	22
Luksemburg	41	175	74

Polski eksport maślanek, mleka zsiadłego i śmietany kwaśnej, jogurtu (kod CN 0403)

według ważniejszych krajów

I - 2025 r.			
Kraj	Wartość (tys. EUR)	Wartość (tys. PLN)	Wolumen (t)
OGÓŁEM	21 427	91 341	12 056
Wielka Brytania	2 965	12 640	1 677
Węgry	2 315	9 867	1 548
Niemcy	2 238	9 539	1 488
Rumunia	2 090	8 908	1 321
Ukraina	1 337	5 701	844
Filipiny	1 311	5 587	459
Hiszpania	1 290	5 500	485
Republika Czeska	991	4 225	608
Holandia	930	3 963	349
Litwa	817	3 483	672
Arabia Saudyjska	595	2 538	225
Francja	568	2 422	288
Łotwa	562	2 398	400
Słowacja	553	2 358	324
Belgia	414	1 763	196
Irlandia	390	1 661	227

I - 2026 r. (dane wstępne)			
Kraj	Wartość (tys. EUR)	Wartość (tys. PLN)	Wolumen (t)
OGÓŁEM	25 423	107 473	13 960
Wielka Brytania	3 356	14 185	1 939
Węgry	3 058	12 929	1 850
Niemcy	2 783	11 767	1 664
Republika Czeska	1 986	8 395	1 033
Filipiny	1 817	7 681	826
Hiszpania	1 410	5 960	615
Rumunia	1 398	5 909	898
Ukraina	1 205	5 096	734
Holandia	1 200	5 073	425
Francja	964	4 075	431
Łotwa	873	3 692	518
Litwa	788	3 333	675
Szwecja	605	2 558	282
Finlandia	498	2 107	246
Słowacja	474	2 006	268
Belgia	411	1 738	186

Polski import maślanek, mleka zsiadłego i śmietany kwaśnej, jogurtu (kod CN 0403)

według ważniejszych krajów

I - 2025 r.			
Kraj	Wartość (tys. EUR)	Wartość (tys. PLN)	Wolumen (t)
OGÓŁEM	8 687	37 032	5 312
Niemcy	3 484	14 852	2 185
Belgia	2 429	10 355	1 943
Republika Czeska	1 121	4 779	369
Austria	1 002	4 272	584
Francja	246	1 049	87
Litwa	167	713	68
Grecja	80	341	28
Dania	52	221	16
Hiszpania	36	152	7
Włochy	31	131	13
Szwajcaria	16	68	3
Słowenia	15	63	7
Finlandia	3	14	1
Rumunia	3	12	1
Irlandia	2	10	0
Holandia	0	1	0

I - 2026 r. (dane wstępne)			
Kraj	Wartość (tys. EUR)	Wartość (tys. PLN)	Wolumen (t)
OGÓŁEM	7 670	32 424	4 555
Niemcy	2 944	12 446	1 875
Belgia	1 773	7 496	1 416
Republika Czeska	1 229	5 197	475
Austria	553	2 339	326
Finlandia	452	1 913	98
Hiszpania	227	959	142
Grecja	186	787	73
Francja	113	479	28
Łotwa	58	244	40
Dania	41	173	14
Rumunia	34	144	43
Litwa	21	88	11
Słowenia	20	83	9
Włochy	10	41	3
Stany Zjednoczone	3	14	1
Ukraina	3	14	3

Polski eksport serwatki, nawet zagęszczonej, lub zawierającej dodatek cukru (kod CN 0404)

według ważniejszych krajów

I - 2025 r.			
Kraj	Wartość (tys. EUR)	Wartość (tys. PLN)	Wolumen (t)
OGÓŁEM	20 937	89 250	18 586
Chiny	4 299	18 327	5 172
Holandia	2 675	11 403	2 550
Malezja	2 193	9 346	1 958
Nigeria	1 266	5 398	767
Niemcy	1 179	5 025	1 364
Tajlandia	1 121	4 777	801
Indonezja	1 120	4 774	848
Wietnam	753	3 212	404
Egipt	671	2 858	114
Hiszpania	478	2 036	241
Włochy	373	1 588	268
Jordania	346	1 475	275
Irak	336	1 432	264
Irlandia	318	1 354	39
Myanmar (Birma)	260	1 110	198
Singapur	253	1 077	232

I - 2026 r. (dane wstępne)			
Kraj	Wartość (tys. EUR)	Wartość (tys. PLN)	Wolumen (t)
OGÓŁEM	16 655	70 408	14 627
Chiny	3 922	16 581	4 163
Holandia	2 599	10 987	1 582
Niemcy	1 597	6 752	2 218
Indonezja	1 235	5 221	1 028
Ukraina	748	3 163	411
Malezja	682	2 882	614
Szwecja	662	2 797	123
Hiszpania	601	2 542	176
Tajlandia	577	2 439	496
Włochy	491	2 077	411
Wietnam	348	1 471	314
Japonia	313	1 322	275
Litwa	286	1 207	321
Węgry	257	1 086	98
Dania	238	1 005	261
Egipt	210	887	326

Polski import serwatki, nawet zagęszczonej, lub zawierającej dodatek cukru (kod CN 0404)

według ważniejszych krajów

I - 2025 r.			
Kraj	Wartość (tys. EUR)	Wartość (tys. PLN)	Wolumen (t)
OGÓŁEM	7 102	30 276	6 010
Niemcy	1 577	6 721	1 274
Francja	1 318	5 618	693
Holandia	1 292	5 508	822
Belgia	787	3 353	777
Ukraina	551	2 351	595
Republika Czeska	250	1 066	122
Litwa	246	1 049	791
Irlandia	231	985	151
Chiny	138	589	17
Węgry	124	529	156
Włochy	82	348	44
Słowacja	70	299	228
Estonia	69	296	69
Wielka Brytania	68	292	67
Finlandia	54	229	15
Rumunia	53	228	76

I - 2026 r. (dane wstępne)			
Kraj	Wartość (tys. EUR)	Wartość (tys. PLN)	Wolumen (t)
OGÓŁEM	9 242	39 068	5 999
Niemcy	1 998	8 447	774
Francja	1 312	5 545	438
Holandia	1 299	5 491	1 516
Dania	1 105	4 671	113
Belgia	755	3 191	629
Włochy	716	3 029	226
Litwa	497	2 102	916
Ukraina	435	1 838	438
Irlandia	256	1 081	118
Republika Czeska	194	818	137
Węgry	192	811	391
Finlandia	161	679	76
Chiny	138	582	15
Rumunia	89	378	108
Hiszpania	65	275	97
Portugalia	28	118	5

Polski eksport **masła oraz innych tłuszczów otrzymany z mleka** (kod CN 0405)

według ważniejszych krajów

I - 2025 r.			
Kraj	Wartość (tys. EUR)	Wartość (tys. PLN)	Wolumen (t)
OGÓŁEM	38 270	163 137	4 949
Republika Czeska	12 183	51 934	1 572
Słowacja	4 546	19 379	587
Rumunia	3 327	14 184	446
Litwa	2 960	12 617	375
Holandia	2 344	9 992	325
Francja	2 157	9 196	296
Niemcy	1 627	6 935	205
Arabia Saudyjska	1 497	6 383	168
Łotwa	1 465	6 246	190
Austria	785	3 345	106
Wielka Brytania	569	2 427	61
Belgia	512	2 183	86
Węgry	508	2 165	58
Bułgaria	398	1 697	30
Włochy	382	1 627	49
Chorwacja	359	1 532	51

I - 2026 r. (dane wstępne)			
Kraj	Wartość (tys. EUR)	Wartość (tys. PLN)	Wolumen (t)
OGÓŁEM	27 850	117 732	6 243
Republika Czeska	5 974	25 253	1 574
Holandia	3 294	13 924	828
Rumunia	2 781	11 758	553
Słowacja	2 723	11 511	684
Francja	2 568	10 856	511
Niemcy	1 717	7 258	359
Serbia	1 093	4 620	207
Litwa	1 000	4 227	207
Węgry	907	3 834	186
Włochy	731	3 088	105
Łotwa	677	2 861	149
Arabia Saudyjska	561	2 373	105
Wielka Brytania	451	1 907	83
Izrael	386	1 634	87
Bułgaria	386	1 633	56
Estonia	371	1 569	87

Polski import **masła oraz innych tłuszczów otrzymany z mleka** (kod CN 0405)

według ważniejszych krajów

I - 2025 r.			
Kraj	Wartość (tys. EUR)	Wartość (tys. PLN)	Wolumen (t)
OGÓŁEM	11 835	50 449	1 386
Belgia	4 502	19 189	486
Niemcy	2 551	10 873	270
Holandia	1 637	6 976	214
Francja	1 074	4 578	145
Irlandia	501	2 136	63
Finlandia	467	1 989	65
Norwegia	307	1 309	37
Ukraina	293	1 248	42
Dania	215	917	35
Austria	211	898	22
Szwecja	65	277	7
Włochy	9	38	1
Republika Czeska	4	18	1
Litwa	0	2	0

I - 2026 r. (dane wstępne)			
Kraj	Wartość (tys. EUR)	Wartość (tys. PLN)	Wolumen (t)
OGÓŁEM	8 126	34 351	1 122
Belgia	2 956	12 498	349
Niemcy	1 807	7 638	268
Francja	1 143	4 831	173
Holandia	697	2 946	104
Finlandia	465	1 967	67
Irlandia	371	1 569	47
Austria	295	1 249	43
Litwa	203	860	45
Dania	106	449	17
Szwecja	65	274	7
Republika Czeska	15	62	2
Włochy	2	8	0
Rumunia	0	0	0

Polski eksport serów i twarogów (kod CN 0406)

według ważniejszych krajów

I - 2025 r.			
Kraj	Wartość (tys. EUR)	Wartość (tys. PLN)	Wolumen (t)
OGÓŁEM	104 372	444 918	22 631
Niemcy	14 312	61 009	3 836
Ukraina	10 655	45 418	1 979
Republika Czeska	9 914	42 261	2 058
Włochy	8 061	34 361	1 660
Rumunia	7 778	33 157	2 006
Wielka Brytania	6 333	26 996	1 358
Słowacja	5 715	24 364	1 256
Litwa	4 359	18 581	1 033
Holandia	3 438	14 655	578
Arabia Saudyjska	3 427	14 609	645
Węgry	3 327	14 181	657
Hiszpania	3 159	13 466	689
Łotwa	2 655	11 316	545
Dania	2 632	11 219	429
Bułgaria	1 620	6 905	350
Francja	1 317	5 615	295

I - 2026 r. (dane wstępne)			
Kraj	Wartość (tys. EUR)	Wartość (tys. PLN)	Wolumen (t)
OGÓŁEM	98 530	416 528	23 583
Niemcy	12 350	52 210	3 723
Republika Czeska	7 802	32 982	1 811
Ukraina	7 669	32 418	1 487
Włochy	7 232	30 574	1 855
Wielka Brytania	7 041	29 766	1 568
Rumunia	6 694	28 299	1 988
Łotwa	5 628	23 793	641
Słowacja	4 355	18 410	996
Litwa	4 131	17 465	1 025
Hiszpania	3 661	15 474	937
Węgry	3 141	13 278	654
Arabia Saudyjska	3 038	12 843	647
Holandia	2 595	10 971	689
Dania	2 458	10 392	454
Bułgaria	1 991	8 419	537
Belgia	1 709	7 226	419

Polski import serów i twarogów (kod CN 0406)

według ważniejszych krajów

I - 2025 r.			
Kraj	Wartość (tys. EUR)	Wartość (tys. PLN)	Wolumen (t)
OGÓŁEM	62 545	266 616	11 610
Niemcy	20 852	88 889	4 362
Włochy	10 362	44 172	1 186
Holandia	8 867	37 796	1 696
Republika Czeska	5 255	22 401	1 284
Dania	4 086	17 417	891
Francja	3 696	15 756	657
Litwa	1 560	6 648	230
Grecja	1 523	6 490	215
Węgry	1 142	4 869	207
Belgia	989	4 216	221
Hiszpania	834	3 556	57
Estonia	808	3 446	166
Wielka Brytania	771	3 286	132
Cypr	543	2 317	71
Irlandia	411	1 753	82
Słowacja	276	1 176	46

I - 2026 r. (dane wstępne)			
Kraj	Wartość (tys. EUR)	Wartość (tys. PLN)	Wolumen (t)
OGÓŁEM	59 674	252 266	11 837
Niemcy	18 217	77 009	4 166
Włochy	11 266	47 627	1 300
Holandia	8 640	36 523	1 984
Francja	3 820	16 147	681
Republika Czeska	3 638	15 378	1 035
Dania	3 423	14 470	878
Litwa	1 968	8 319	274
Grecja	1 836	7 763	242
Belgia	1 571	6 639	391
Cypr	1 559	6 591	197
Hiszpania	788	3 332	73
Irlandia	671	2 836	163
Estonia	660	2 789	169
Wielka Brytania	533	2 251	96
Węgry	279	1 181	51
Słowacja	257	1 088	42

Źródło danych: Ministerstwo Finansów