



## ZINTEGROWANY SYSTEM ROLNICZEJ INFORMACJI RYNKOWEJ

(podstawa prawna: ustawa z dnia 30 marca 2001 r. o rolniczych badaniach rynkowych -Dz. U. Nr 42, poz. 471, z późn. zm.)

# RYNEK MLEKA

NR 7/2025

20.02.2025 r.

---

### ***Notowania za okres: 10-16.02.2025r.***

---

Biuletyn tygodniowy.

Informacje zamieszczane w niniejszym biuletynie przekazywane są przez podmioty włączone do Zintegrowanego Systemu Rolniczej Informacji Rynkowej (ZSRIR).

Podstawy prawne:

- ustawa z dnia 30 marca 2001 r. o rolniczych badaniach rynkowych (Dz.U. 2015, poz. 1160 – tekst jednolity);
- rozporządzenie Ministra Rolnictwa i Rozwoju Wsi z dnia 8 marca 2021 r. w sprawie zbieranych danych rynkowych (Dz. U. z 2021 r., poz. 589).

# Spis treści

<b>1. Ceny skupu mleka surowego w zł/100kg.....</b>	<b>3</b>
1.1. Cena skupu mleka konwencjonalnego. ....	3
1.2. Cena skupu mleka ekologicznego. ....	3
<b>2. Ceny sprzedaży produktów mleczarskich. ....</b>	<b>4</b>
2.1. Cena sprzedaży produktów mleczarskich stałych.....	4
<b>3. Ceny sprzedaży preparatów mlekopodobnych. ....</b>	<b>10</b>
<b>4. Ceny zakupu przez sieci handlowe. ....</b>	<b>11</b>
<b>5. Ceny zakupu masła dla przetwórstwa. ....</b>	<b>11</b>
<b>6. Zmiana cen wybranych produktów mleczarskich w oparciu o kurs EURO i w skali tygodnia, ..... miesiąca, początku roku, roku i dwóch lat.....</b>	<b>12</b>
<b>7. Miesięczny wskaźnik zmiany cen produktów mleczarskich.....</b>	<b>13</b>
<b>8. Miesięczne ceny sprzedaży wybranych produktów mleczarskich. ....</b>	<b>13</b>
<b>9. Polska a Unia Europejska.....</b>	<b>15</b>
<b>10. Handel zagraniczny.....</b>	<b>17</b>

Ceny skupu, zakupu i sprzedaży nie zawierają podatku VAT.

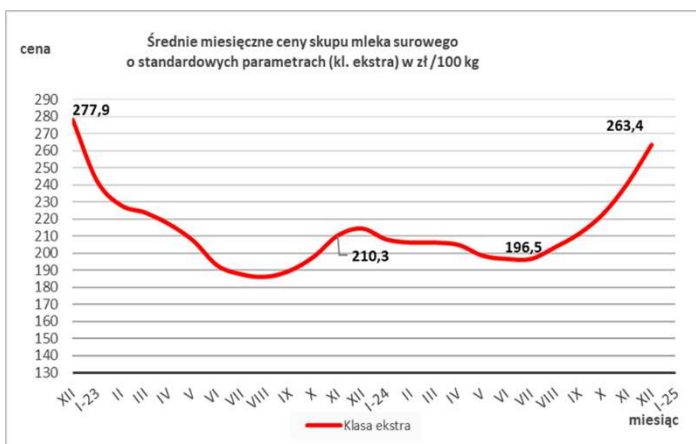
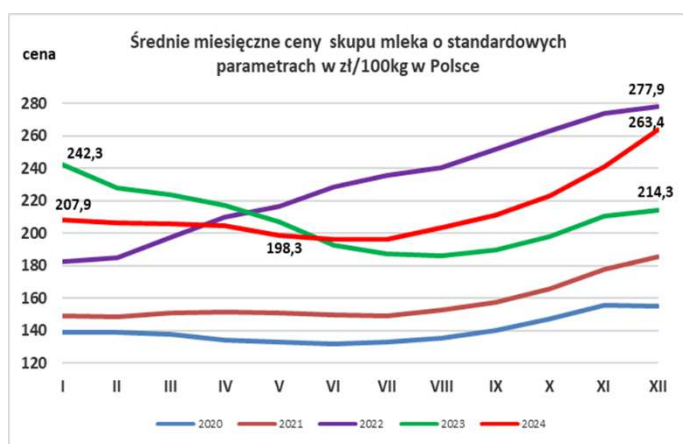
Daty prezentowane w tabelach oznaczają ostatni dzień analizowanego tygodnia (poniedziałek - niedziela).

## 1. Ceny skupu mleka surowego w zł/100kg.

### 1.1. Cena skupu mleka konwencjonalnego.

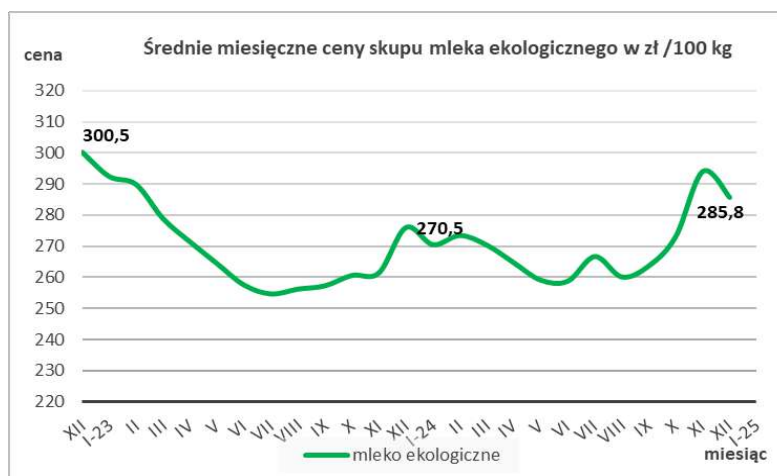
TOWAR	POLSKA				
	Cena [zł/100kg]		Miesięczna zmiana ceny (%)	grudzień	
	grudzień	listopad		białko %	tłuszcz %
Mleko surowe do skupu o standardowych parametrach	263,4	240,7	9,4	3,49	4,25

TOWAR	MAKROREGION											
	PÓŁNOCNY			CENTRALNY			POŁUDNIOWO-WSCHODNI			ZACHODNI		
	Cena [zł/100kg]		Miesięczna zmiana ceny [%]	Cena [zł/100kg]		Miesięczna zmiana ceny [%]	Cena [zł/100kg]		Miesięczna zmiana ceny [%]	Cena [zł/100kg]		Miesięczna zmiana ceny [%]
grudzień	listopad	grudzień		listopad	grudzień		listopad	grudzień		listopad		
Mleko surowe do skupu o standardowych parametrach	273,5	244,6	11,8	243,02	234,7	3,5	267,5	241,3	10,8	224,1	223,6	0,2



### 1.2. Cena skupu mleka ekologicznego.

TOWAR	POLSKA		
	Cena [zł/100kg]		Miesięczna zmiana ceny (%)
	grudzień	listopad	
Mleko ekologiczne	285,8	294,2	-2,9



## 2. Ceny sprzedaży produktów mleczarskich.

### 2.1. Ceny sprzedaży produktów mleczarskich stałych.

TOWAR		Polska		
		Cena [zł/100kg]		
		16.02.2025	09.02.2025	Zmiana % w stosunku do poprzedniego okresu
Masło 82% tł., 16% wody	W blokach	2952,9	3031,7	-2,6
	Konfekcjonowane	3176,7	3282,5	-3,2
Masło	Ogółem	3110,5	3218,7	-3,4
Mleko w proszku	Pełne	1944,3	1881,7	3,3
	Odtłuszczone	1136,9	1072,5	6,0
	Ogółem	1320,6	1213,6	8,8
Mleko zagęszczone	Słodzone	n/d	n/d	*
	Niesłodzone	n/d	n/d	*
	Ogółem	n/d	n/d	*
Bezwodny tłuszcz mleczny		n/d	n/d	*
Serwatka w proszku		434,0	438,3	-1,0
Laktoza		n/d	n/d	*
Kazeina i kazeiniany		---	n/d	*

TOWAR		Makroregiony											
		Centralny			Południowo-wschodni			Północny			Zachodni		
		Cena [zł/100kg]											
		16.02.2025	09.02.2025	Zmiana % w stosunku do poprzedniego okresu	16.02.2025	09.02.2025	Zmiana % w stosunku do poprzedniego okresu	16.02.2025	09.02.2025	Zmiana % w stosunku do poprzedniego okresu	16.02.2025	09.02.2025	Zmiana % w stosunku do poprzedniego okresu
Masło 82% tł., 16% wody	W blokach	3017,5	n/d	*	2943,3	3016,8	-2,4	2976,4	3044,1	-2,2	n/d	n/d	*
	Konfekcjonowane	3142,1	3255,9	-3,5	3033,1	3116,4	-2,7	3222,4	3308,6	-2,6	3105,9	3325,8	-6,6
Masło	Ogółem	3139,2	3253,3	-3,5	2985,7	3072,7	-2,8	3164,9	3254,7	-2,8	3029,2	3064,8	-1,2
Mleko w proszku	Pełne	n/d	n/d	*	---	---	*	1935,2	1857,8	4,2	n/d	---	*
	Odtłuszczone	1100,5	1105,4	-0,4	n/d	n/d	*	1169,7	1044,1	12,0	1171,2	1162,8	0,7
	Ogółem	1127,5	1242,3	-9,2	n/d	n/d	*	1512,0	1204,0	25,6	1237,1	1162,8	6,4
Mleko zagęszczone	Słodzone	---	---	*	---	---	*	---	---	*	n/d	n/d	*
	Niesłodzone	---	---	*	---	---	*	n/d	n/d	*	n/d	n/d	*
	Ogółem	---	---	*	---	---	*	n/d	n/d	*	n/d	n/d	*
Bezwodny tłuszcz mleczny		---	---	*	---	---	*	n/d	n/d	*	---	---	*
Serwatka w proszku		393,6	382,3	3,0	429,1	426,1	0,7	441,9	447,2	-1,2	n/d	n/d	*
Laktoza		---	---	*	---	---	*	n/d	n/d	*	---	---	*
Kazeina i kazeiniany		---	n/d	*	---	---	*	---	n/d	*	---	---	*

#### \*-makroregiony sprzedaży produktów mleczarskich

Północny :Woj.: pomorskie, warmińskie – mazurskie, podlaskie, kujawsko – pomorskie.

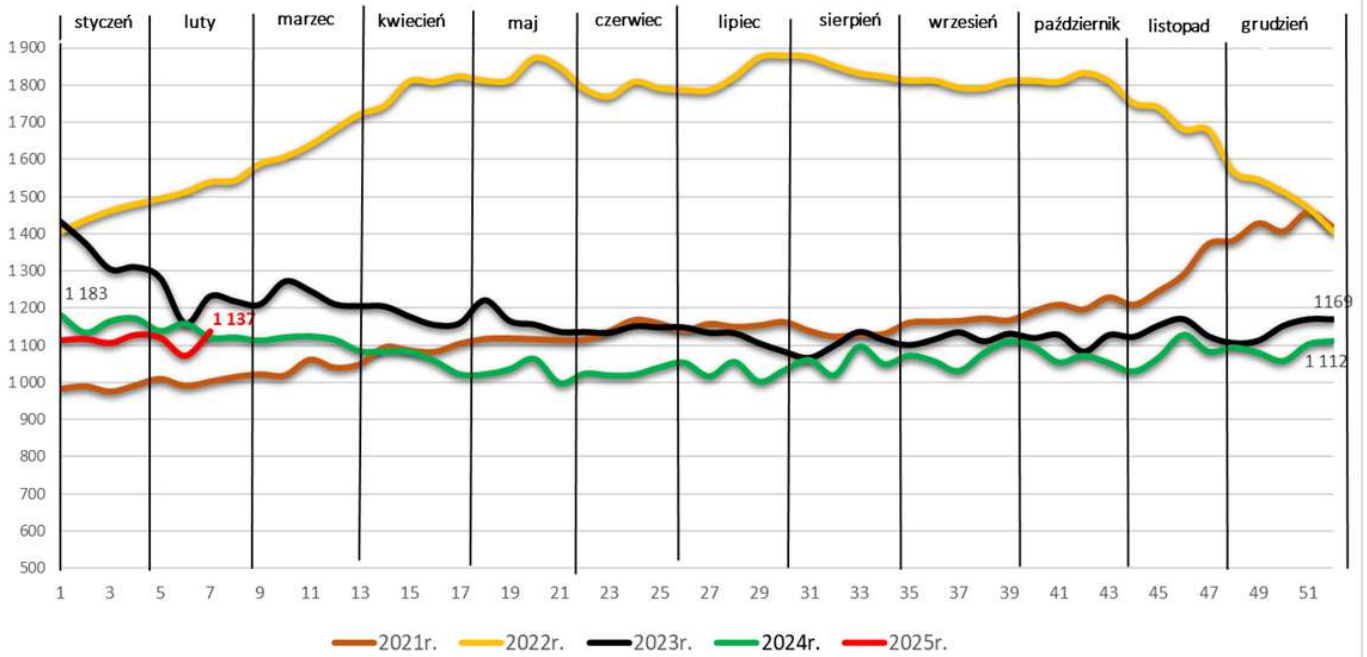
Centralny : Woj.: mazowieckie, łódzkie.

Południowo-Wschodni: Woj.: lubelskie, świętokrzyskie, podkarpackie, małopolskie, śląskie.

Zachodni: Woj.: opolskie, dolnośląskie, wielkopolskie, lubuskie, zachodnio-pomorskie

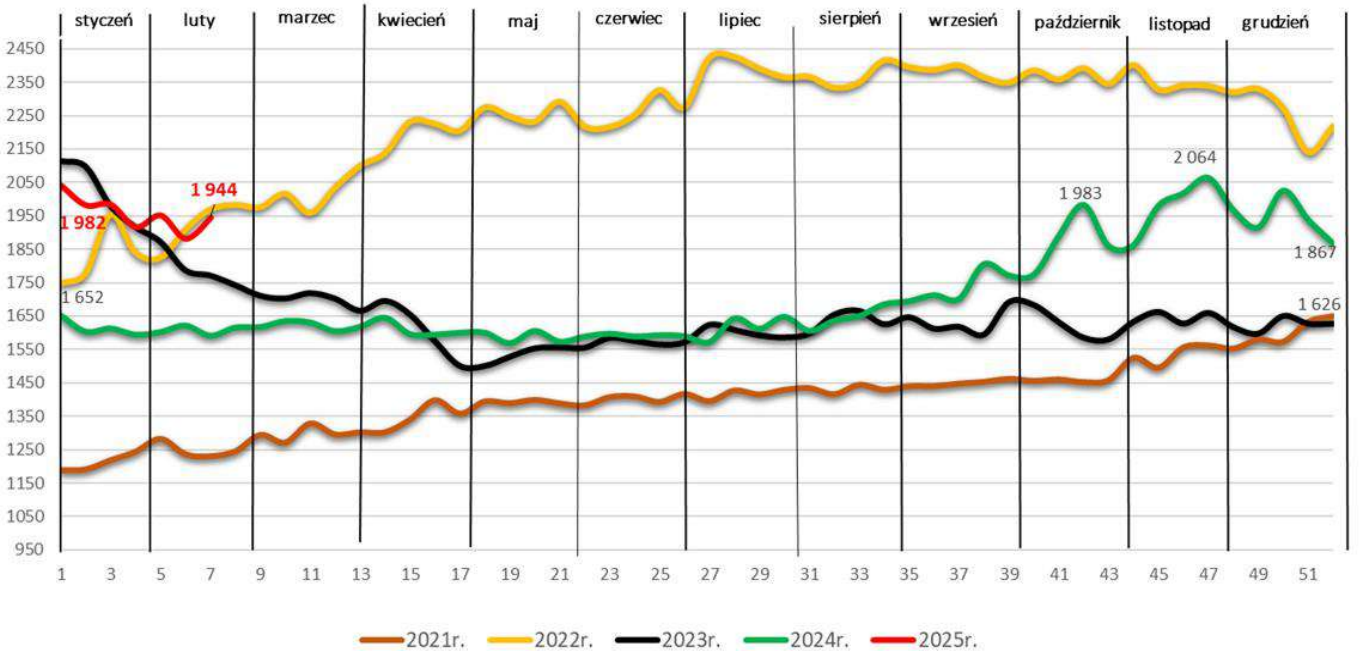
### Średnie ceny sprzedaży OMP - (źródło: ZSRIR)

zł/100 kg

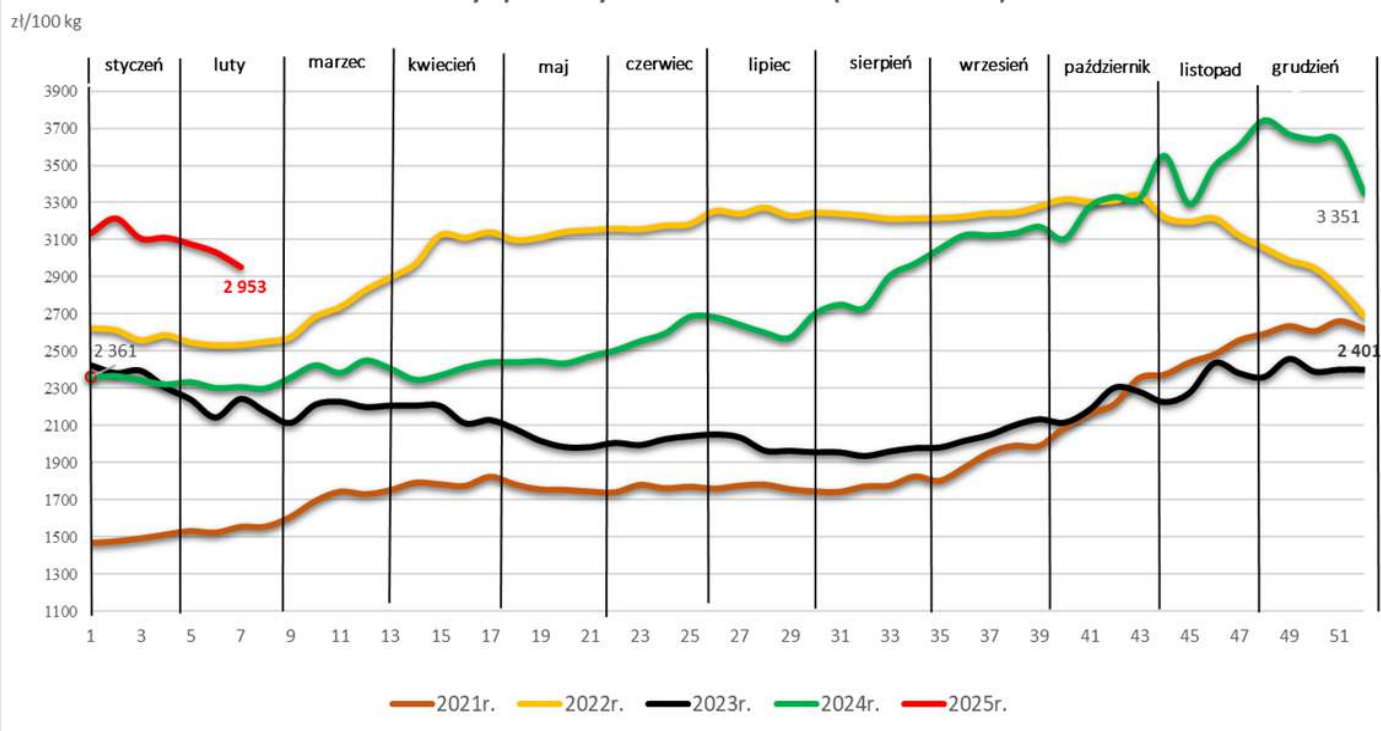


### Średnie ceny sprzedaży PMP - (źródło: ZSRIR)

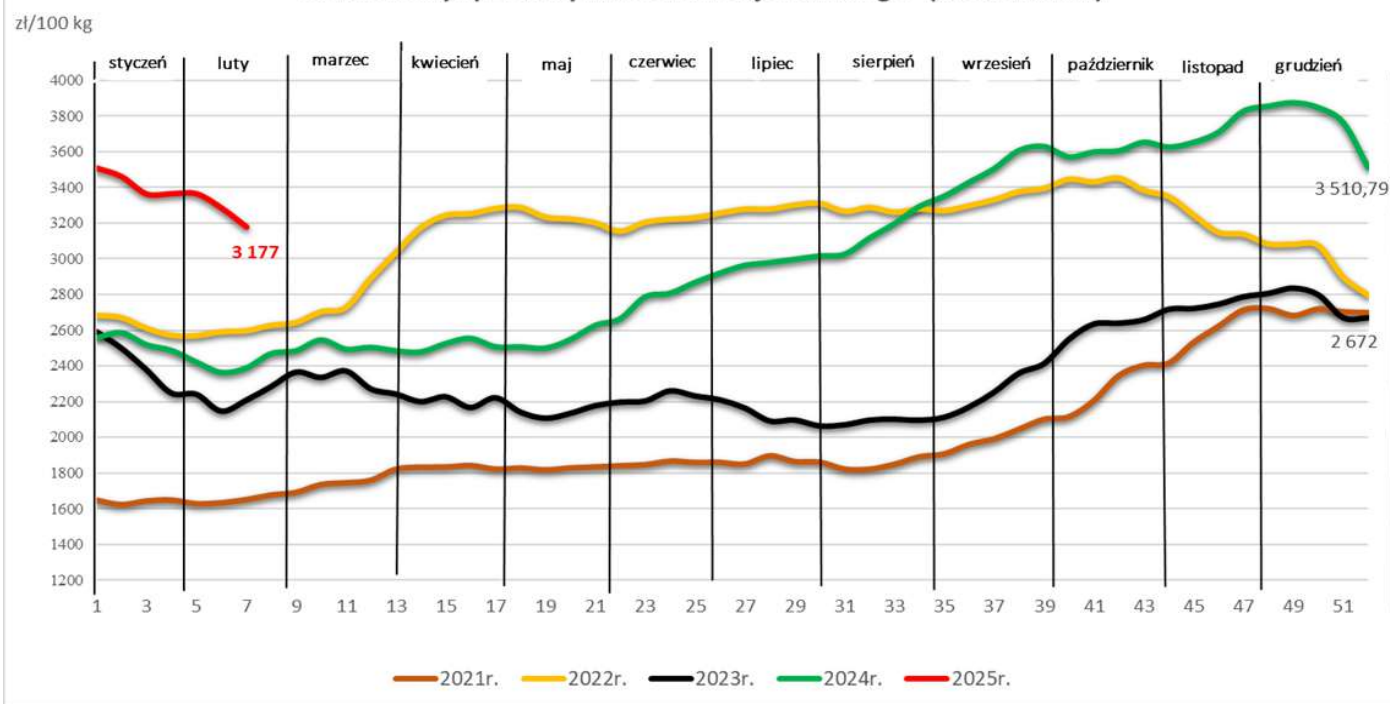
zł/100kg



### Średnie ceny sprzedaży masła w blokach- (źródło: ZSRIR)



### Średnie ceny sprzedaży masła konfekcjonowanego - (źródło: ZSRIR)



## 2.2. Ceny sprzedaży serów i twarogów.

Polska				
Towar	Rodzaj	Cena [zł/100kg]		
		16.02.2025	09.02.2025	Zmiana % w stosunku do poprzedniego okresu
Sery dojrzewające	Typu edamski	2142	2206	-2,9
	Typu gouda	2148	2203	-2,5
	Typu cheddar	2344	nld	*
	Typu ementaler	2415	2379	1,5
	Typu podlaski, zamojski, morski	2064	2145	-3,8
	Typu parmezan	---	nld	*
	Typu radamer	nld	nld	*
Ser typu	Mozzarella	2366	2324	1,8
	Feta	nld	nld	*
Sery pleśniowe		2817	2759	2,1
Sery i twarogi świeże	Twaróg min. 40% tł.	1361	1360	0,0
	Serek granulowany min. 40% tł.	973	966	0,7

Polska		Makroregiony											
Towar	Rodzaj	Centralny			Południowo-wschodni			Północny			Zachodni		
		16.02.2025	09.02.2025	Zmiana % w stosunku do poprzedniego okresu	16.02.2025	09.02.2025	Zmiana % w stosunku do poprzedniego okresu	16.02.2025	09.02.2025	Zmiana % w stosunku do poprzedniego okresu	16.02.2025	09.02.2025	Zmiana % w stosunku do poprzedniego okresu
Sery dojrzewające	Typu edamski	2111	nld	*	nld	nld	*	2153	2232	-3,6	nld	nld	*
	Typu gouda	2086	2107	-1,0	2077	2105	-1,3	2182	2238	-2,5	nld	nld	*
	Typu cheddar	nld	---	*	nld	nld	*	nld	nld	*	---	---	*
	Typu ementaler	nld	nld	*	nld	nld	*	nld	nld	*	---	---	*
	Typu podlaski, zamojski, morski	nld	nld	*	2306	2327	-0,9	2127	2317	-8,2	nld	nld	*
	Typu parmezan	---	---	*	---	---	*	---	nld	*	---	---	*
	Typu radamer	---	---	*	nld	nld	*	---	---	*	---	---	*
Ser typu	Mozzarella	nld	nld	*	nld	nld	*	2375	2310	2,8	nld	nld	*
	Feta	nld	nld	*	---	---	*	nld	nld	*	---	---	*
Sery pleśniowe		---	---	*	---	---	*	nld	nld	*	nld	nld	*
Sery i twarogi świeże	Twaróg min. 40% tł.	1437	1423	0,9	1365	1361	0,3	1364	1382	-1,3	1268	1266	0,2
	Serek granulowany min. 40% tł.	nld	nld	*	nld	nld	*	nld	nld	*	nld	nld	*

### \*-makroregiony sprzedaży produktów mleczarskich

Północny :Woj.: pomorskie, warmińsko – mazurskie, podlaskie, kujawsko – pomorskie.

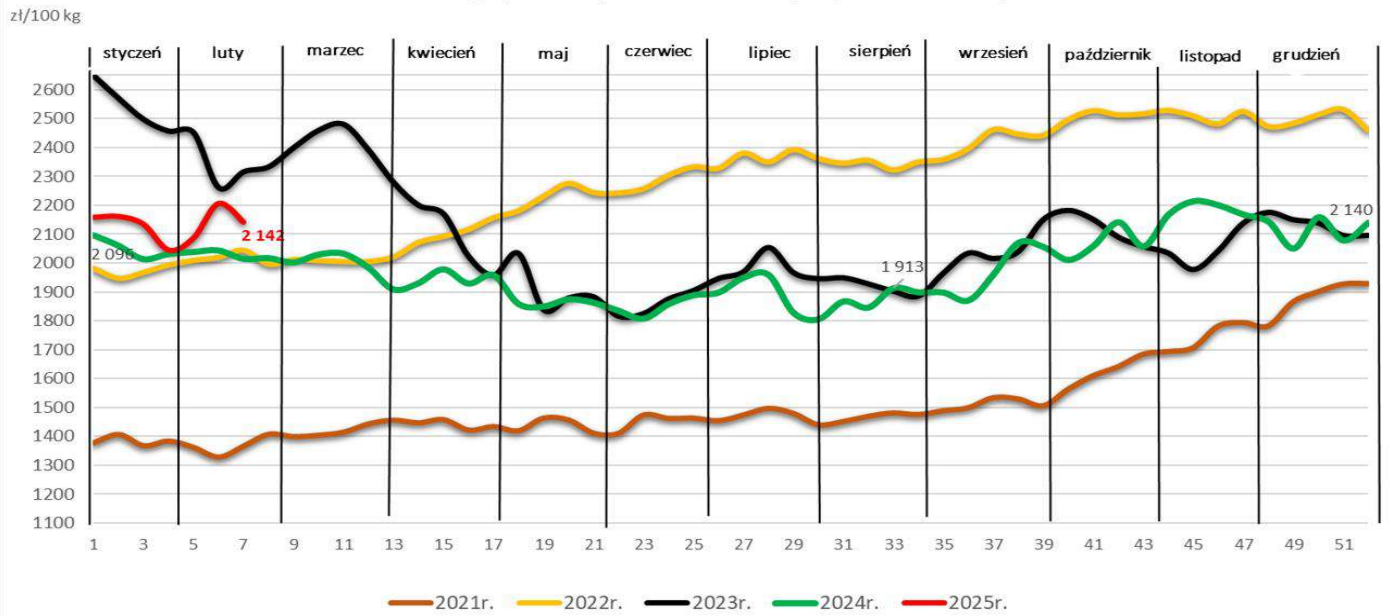
Centralny : Woj.: mazowieckie, łódzkie.

Południowo-Wschodni: Woj.: lubelskie, świętokrzyskie, podkarpackie, małopolskie, śląskie.

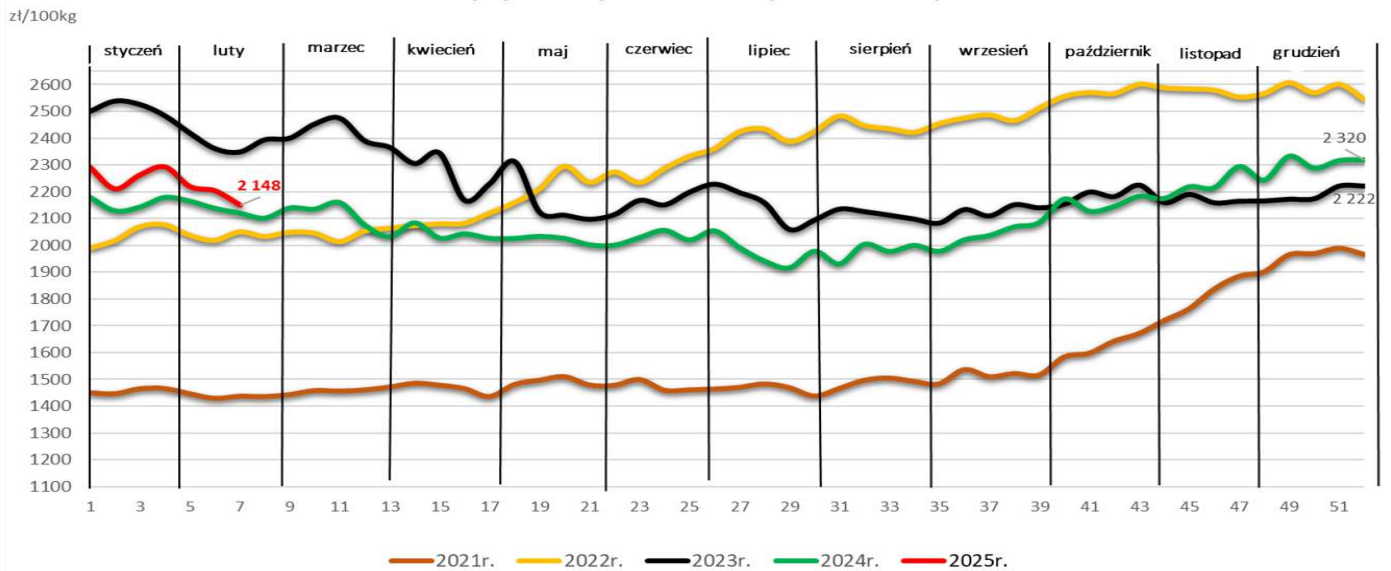
Zachodni: Woj.: opolskie, dolnośląskie, wielkopolskie, lubuskie, zachodnio-pomorskie

**Wykorzystanie możliwe wyłącznie z dokładnym podaniem źródła.**

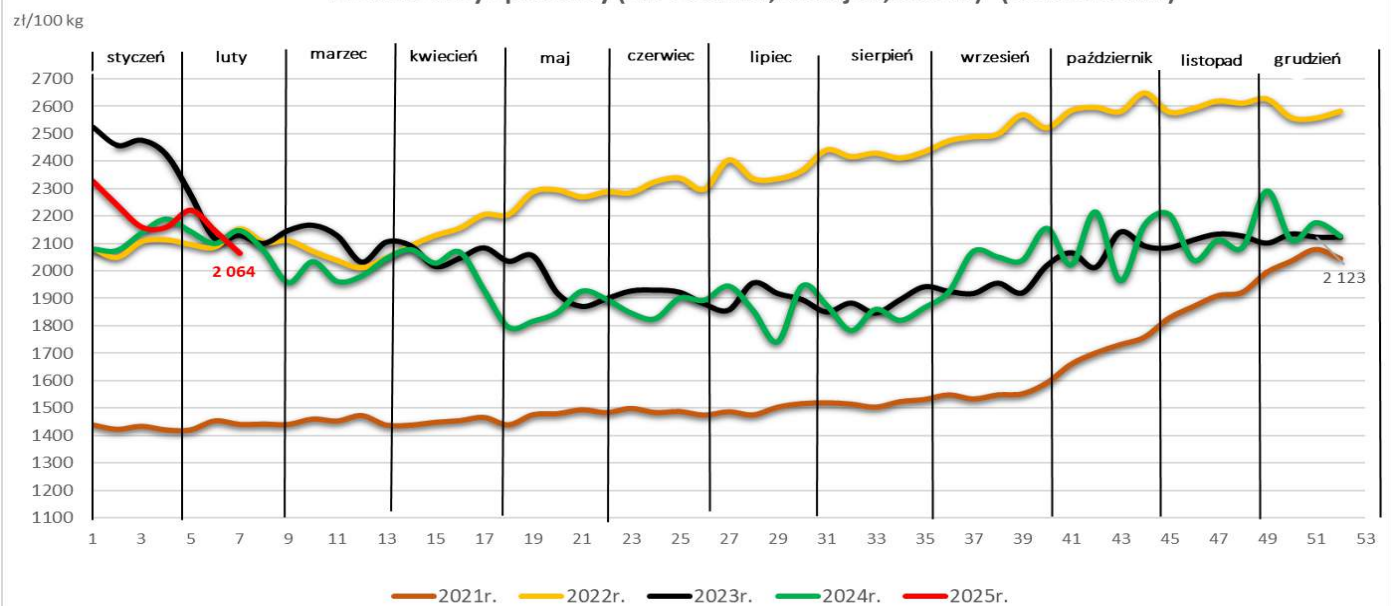
### Średnie ceny sprzedaży sera Edamskiego- (źródło: ZSRIR)



### Średnie ceny sprzedaży sera Gouda- (źródło: ZSRIR)



### Średnie ceny sprzedaży (ser Podlaski,Zamojski,Morski)- (źródło: ZSRIR)





### 2.3. Ceny sprzedaży produktów płynnych.

Towar	Zawartość tłuszczu	Polska		
		Cena [zł/100kg]		
		16.02.2025	09.02.2025	Zmiana % w stosunku do poprzedniego okresu
Mleko spoż. pasteryzowane	Do 0,5%	---	---	*
	1,5-1,8%	---	---	*
	2%	301	300	0,3
	3,2%	325	320	1,6
	Od 3,5%	nld	nld	*
	Ogółem	312	310	0,8
Mleko spoż. UHT	Do 0,5%	284	282	0,7
	1,5-1,8%	293	285	2,7
	2%	300	301	-0,3
	3,2%	299	303	-1,1
	Od 3,5%	335	337	-0,7
	Ogółem	299	300	-0,6
Jogurt naturalny	Do 0,5%	nld	---	*
	1,5-1,8%	731	722	1,3
	2%	614	613	0,2
	3,2%	710	715	-0,7
	Od 3,5%	613	609	0,7
	Ogółem	685	672	1,8
Kefir	Do 0,5%	nld	nld	*
	1,5-1,8%	378	383	-1,3
	2%	420	420	-0,1
	3,2%	---	---	*
	Od 3,5%	---	---	*
	Ogółem	405	408	-0,7
Śmietanka i śmietana	10-29%	949	935	1,5
	Pow. 29%	1563	1543	1,3
	Ogółem	1168	1175	-0,6

#### \*-makroregiony sprzedaży produktów mleczarskich

Północny :Woj.: pomorskie, warmińsko – mazurskie, podlaskie, kujawsko – pomorskie.

Centralny : Woj.: mazowieckie, łódzkie.

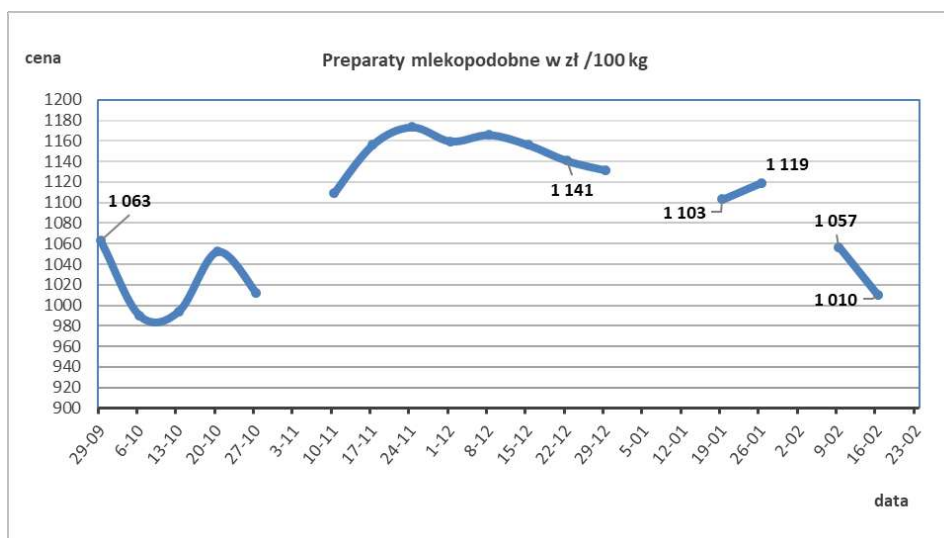
Południowo-Wschodni: Woj.: lubelskie, świętokrzyskie, podkarpackie, małopolskie, śląskie.

Zachodni: Woj.: opolskie, dolnośląskie, wielkopolskie, lubuskie, zachodnio-pomorskie

Towar	Zawartość tłuszczu	Makroregiony											
		Centralny			Południowo-wschodni			Północny			Zachodni		
		Cena [zł/100kg]											
		16.02.2025	09.02.2025	Zmiana % w stosunku do poprzedniego okresu	16.02.2025	09.02.2025	Zmiana % w stosunku do poprzedniego okresu	16.02.2025	09.02.2025	Zmiana % w stosunku do poprzedniego okresu	16.02.2025	09.02.2025	Zmiana % w stosunku do poprzedniego okresu
Mleko spoż. pasteryzowane	Do 0,5%	---	---	*	---	---	*	---	---	*	---	---	*
	1,5-1,8%	---	---	*	---	---	*	---	---	*	---	---	*
	2%	334	336	-0,5	297	295	0,6	304	304	0,1	273	269	1,5
	3,2%	349	347	0,5	306	301	1,7	325	320	1,5	nld	nld	*
	Od 3,5%	---	---	*	---	---	*	nld	nld	*	---	---	*
	Ogółem	340	340	-0,1	299	297	0,7	315	313	0,8	276	273	1,2
Mleko spoż. UHT	Do 0,5%	265	268	-1,1	---	---	*	nld	nld	*	---	---	*
	1,5-1,8%	284	280	1,6	---	---	*	nld	nld	*	---	---	*
	2%	295	299	-1,2	---	---	*	300	301	-0,2	---	---	*
	3,2%	303	304	-0,3	---	---	*	nld	nld	*	nld	nld	*
	Od 3,5%	nld	nld	*	---	---	*	nld	nld	*	---	---	*
	Ogółem	296	297	-0,3	---	---	*	299	301	-0,7	nld	nld	*
Jogurt naturalny	Do 0,5%	nld	---	*	---	---	*	---	---	*	---	---	*
	1,5-1,8%	nld	nld	*	nld	nld	*	nld	nld	*	nld	nld	*
	2%	nld	nld	*	585	581	0,7	nld	nld	*	nld	nld	*
	3,2%	---	---	*	nld	nld	*	nld	nld	*	nld	nld	*
	Od 3,5%	nld	nld	*	nld	nld	*	nld	nld	*	---	---	*
	Ogółem	656	661	-0,8	607	601	0,9	582	598	-2,8	752	745	1,0
Kefir	Do 0,5%	---	---	*	---	---	*	nld	nld	*	---	---	*
	1,5-1,8%	407	406	0,2	440	522	-15,7	345	354	-2,5	536	574	-6,6
	2%	318	312	1,9	443	449	-1,5	413	413	0,0	336	337	-0,4
	3,2%	---	---	*	---	---	*	---	---	*	---	---	*
	Od 3,5%	---	---	*	---	---	*	---	---	*	---	---	*
	Ogółem	372	362	2,8	443	452	-2,1	366	372	-1,6	437	435	0,4
Śmietanka i śmietana	10-29%	779	760	2,5	959	950	0,8	974	966	0,8	945	927	1,9
	Pow. 29%	1470	1458	0,8	1387	1388	-0,1	1487	1473	1,0	1786	1811	-1,4
	Ogółem	1206	1201	0,5	1290	1332	-3,1	1072	1082	-0,9	1316	1259	4,5

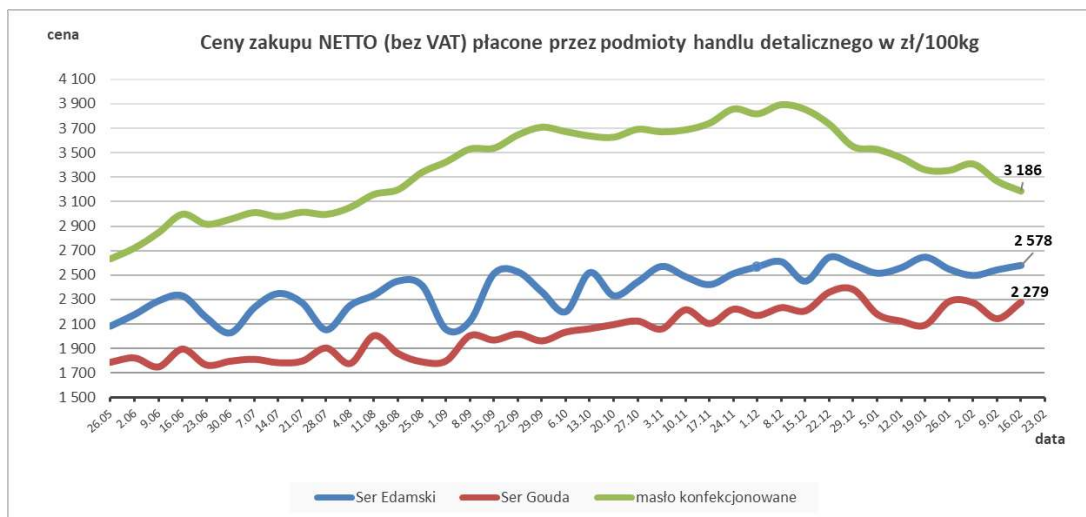
### 3. Ceny sprzedaży preparatów mlekopodobnych.

TOWAR	POLSKA		
	Cena [zł/100kg]		Tygodniowa zmiana ceny (%)
	16.02.2025	09.02.2025	
Preparat mleczno-tłuszczowy w proszku tł. max 30% i białko min.23%.	1 009,9	1 056,8	-4,4



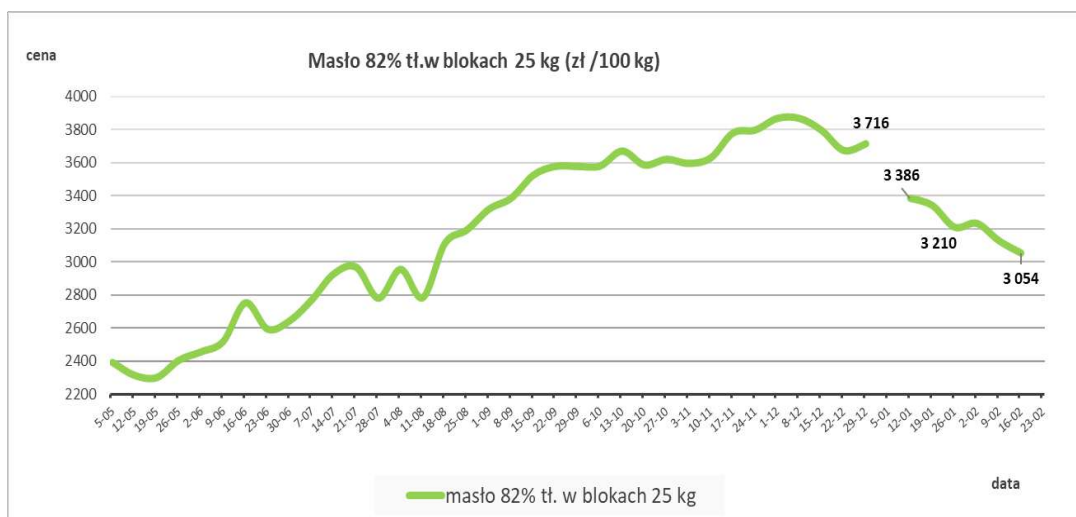
#### 4. Ceny zakupu przez sieci handlowe.

Towar	Rodzaj	Cena [zł/100kg]				
		16.02.2025	09.02.2025	18.02.2024	Zmiana % w stosunku do poprzedniego okresu	Zmiana % w stosunku do okresu sprzed roku
Masło konfekcjonowane	200-300g	3186,17	3267,94	2405,81	-2,5	32,4
Mleko UHT	3,2% tł.	297,05	295,45	309,92	0,5	-4,2
Sery dojrzewające	Edamski	2577,76	2541,63	2459,18	1,4	4,8
	Gouda	2279,04	2143,65	2025,90	6,3	12,5



#### 5. Ceny zakupu masła dla przetwórstwa.

TOWAR	Cena [zł/100kg]				
	16.02.2025	09.02.2025	18.02.2024	Zmiana % w stosunku do poprzedniego okresu	Zmiana % w stosunku do okresu sprzed roku
Masło 82% tł. w blokach 25 kg	3053,58	3128,68	2244,48	-2,4	36,0



6. Zmiana cen wybranych produktów mleczarskich w oparciu o kurs EURO i w skali tygodnia, miesiąca, początku roku, roku i dwóch lat.

Towar	POLSKA					
	Cena zł/100kg		tygodniowa zmiana ceny [%]	Cena EUR/100kg		tygodniowa zmiana ceny [%]
	16.02.2025	09.02.2025		16.02.2025	09.02.2025	
Masło Ekstra w blokach	2 953	3 032	-2,6	708	720	-1,7
Masło Ekstra konfekcjonowane	3 177	3 283	-3,2	761	780	-2,4
Mleko odtłuszczone w proszku	1 137	1 072	6,0	273	255	7,0
Mleko pełne w proszku	1 944	1 882	3,3	466	447	4,3
Ser Edamski	2142	2206	-2,9	513	524	-2,1
Ser Gouda	2148	2203	-2,5	515	523	-1,6
Średni kurs EUR				4,1719	4,2093	tyg. zmiana kursu
				4,1719	4,2093	-0,89

Towar	Cena						Dynamika w skali				
	Aktualna 10-16.02.25	tydzień temu	miesiąc temu	początek roku	rok temu	2 lata temu	tygodnia	miesiąca	początek roku	roku	2 lat
Mleko surowe skup grudzień 24	263,4		240,7	207,9	214,3	277,9		109,4	126,7	122,9	94,8
Mleko w proszku odtłuszczone	1137	1072	1106	1113	1122	1231	106,0	102,8	102,1	101,4	92,4
Mleko w proszku pełne	1944	1882	1984	2043	1591	1770	103,3	98,0	95,2	122,2	109,8
Masło w blokach	2953	3032	3106	3135	2309	2244	97,4	95,1	94,2	127,9	131,6
Masło konfekcjonowane	3177	3283	3362	3507	2388	2208	96,8	94,5	90,6	133,0	143,9
Ser Edamski	2142	2206	2134	2158	2014	2316	97,1	100,4	99,2	106,3	92,5
Ser Gouda	2148	2203	2263	2293	2121	2349	97,5	94,9	93,7	101,3	91,5

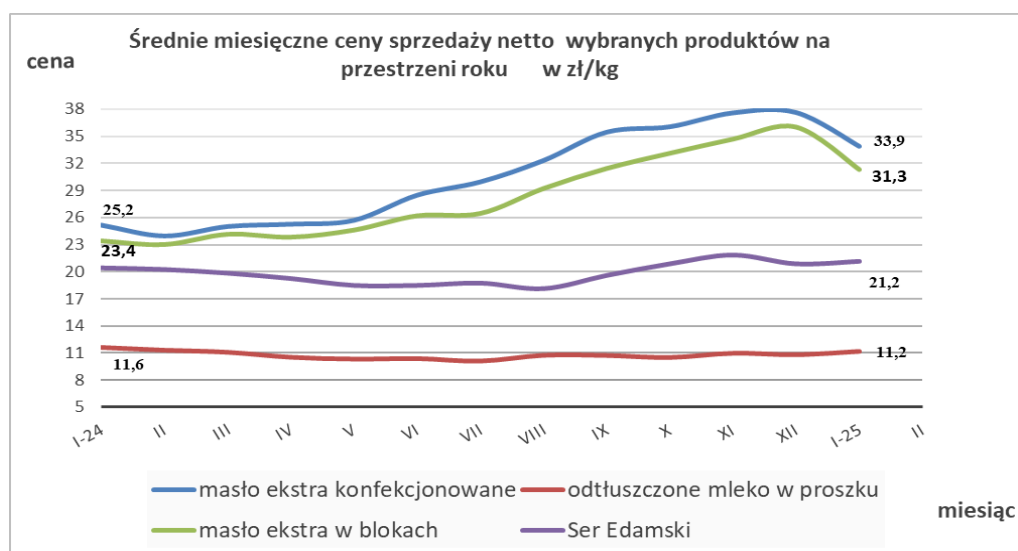
## 7. Miesięczny wskaźnik zmiany cen produktów mleczarskich.

2024r.

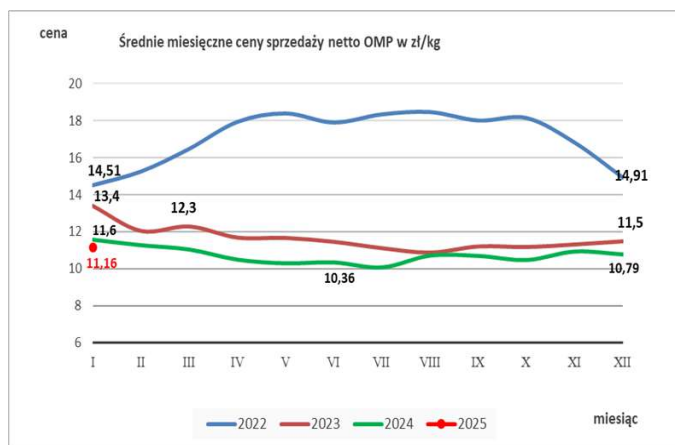
2025r.

arkusz	Sery i twarogi		Produkty mleczarskie stałe		Produkty mleczarskie płynne		arkusz	Sery i twarogi		Produkty mleczarskie stałe		Produkty mleczarskie płynne	
	miesiąc	średnia ważona cena netto w zł/100kg	zmiana ceny [%] w stosunku do miesiąca poprzedniego	średnia ważona cena netto w zł/100kg	zmiana ceny [%] w stosunku do miesiąca poprzedniego	średnia ważona cena netto w zł/100kg		zmiana ceny [%] w stosunku do miesiąca poprzedniego	miesiąc	średnia ważona cena netto w zł/100kg	zmiana ceny [%] w stosunku do miesiąca poprzedniego	średnia ważona cena netto w zł/100kg	zmiana ceny [%] w stosunku do miesiąca poprzedniego
styczeń	1850	-1,6	1903	-10,7	402	-6,3	styczeń	1929	2,1	2472	-13,6	419	-3,6
luty	1837	-0,7	1819	-4,4	426	5,8	luty						
marzec	1829	-0,5	1890	3,9	431	1,2	marzec						
kwiecień	1812	-0,9	1882	-0,4	411	-4,5	kwiecień						
maj	1810	-0,1	1779	-5,5	435	5,8	maj						
czerwiec	1829	1,0	1918	7,8	418	-4,0	czerwiec						
lipiec	1803	-1,4	1961	2,3	415	-0,7	lipiec						
sierpień	1830	1,5	2182	11,3	416	0,3	sierpień						
wrzesień	1830	0,0	2286	4,8	416	0,1	wrzesień						
październik	1895	3,5	2609	14,1	428	2,8	październik						
listopad	1938	2,3	2691	3,1	426	-0,5	listopad						
grudzień	1890	-2,5	2862	6,4	435	2,0	grudzień						

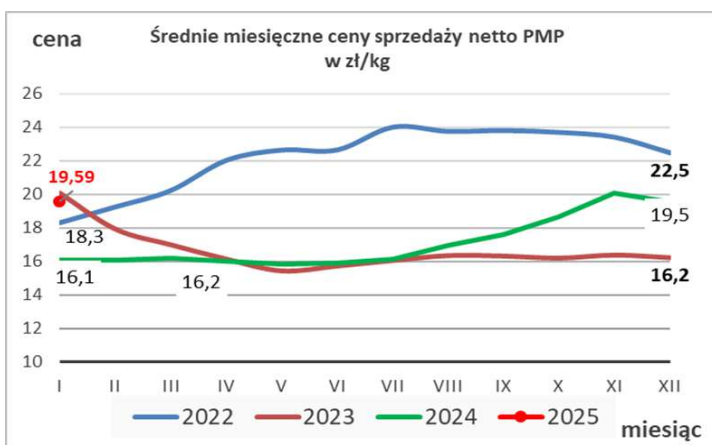
## 8. Miesięczne ceny sprzedaży wybranych produktów mleczarskich.



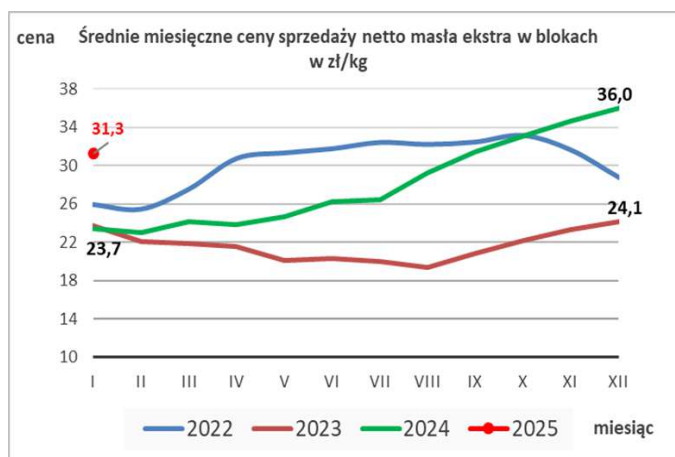
## Mleko odtłuszczone w proszku.



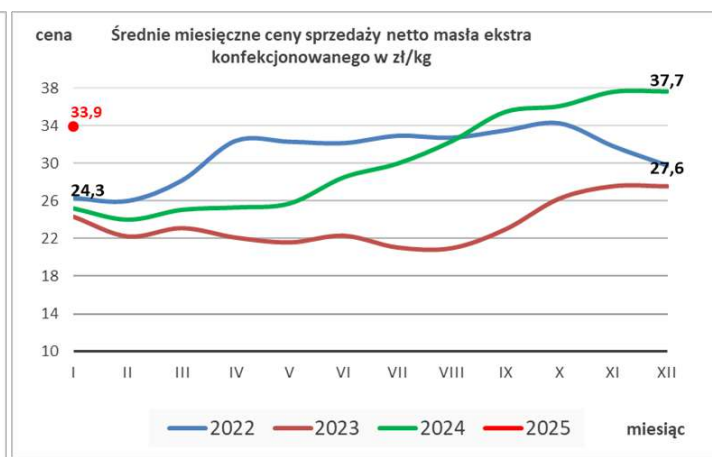
## Mleko pełne w proszku.



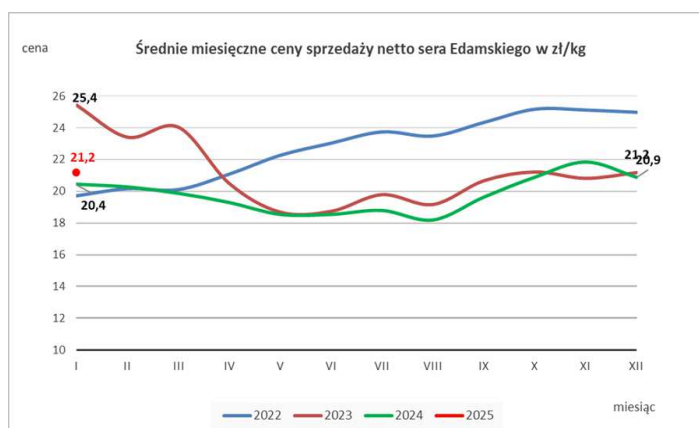
## Masło ekstra w blokach.



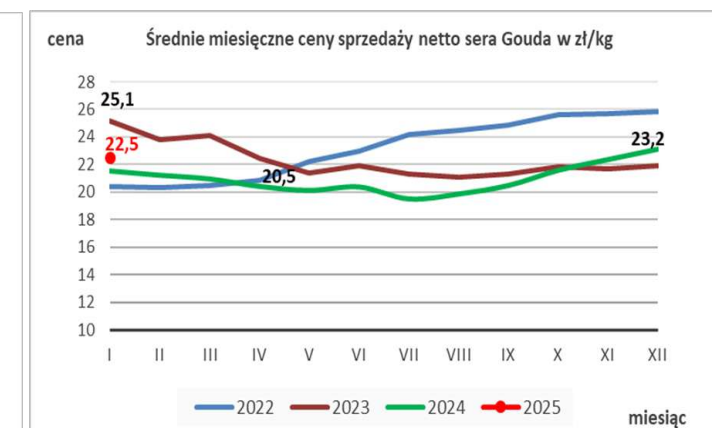
## Masło ekstra konfekcjonowane.



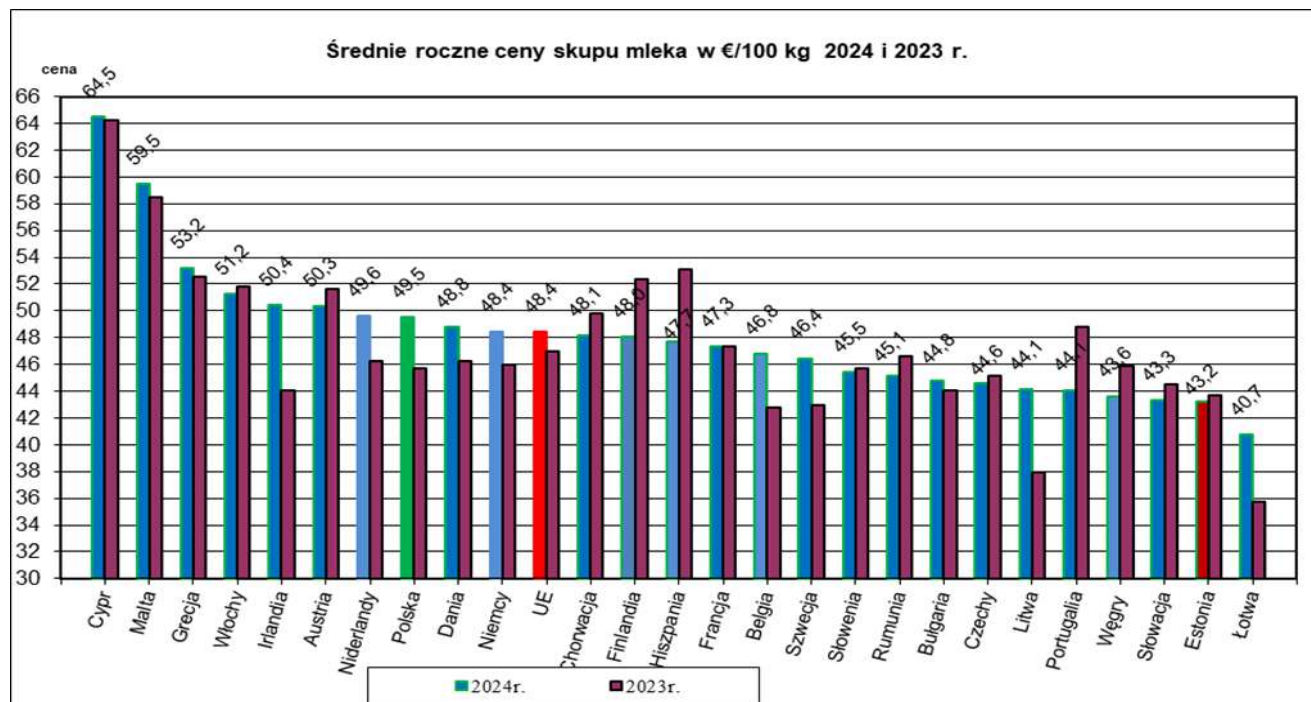
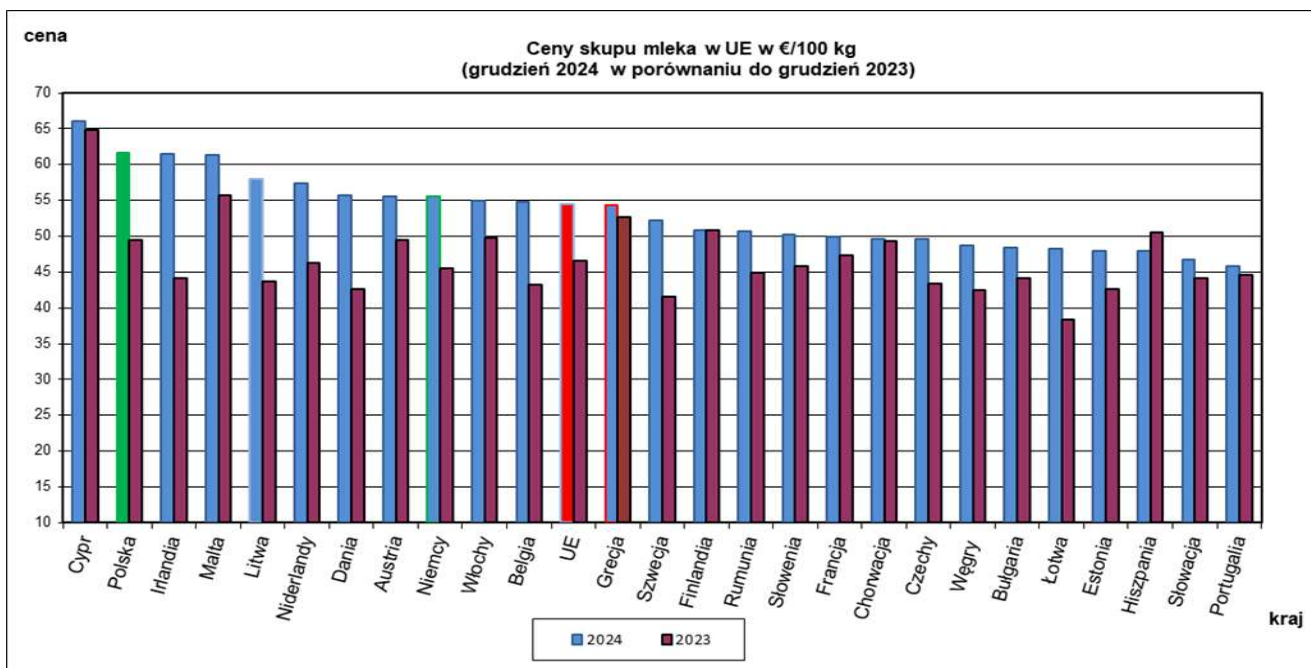
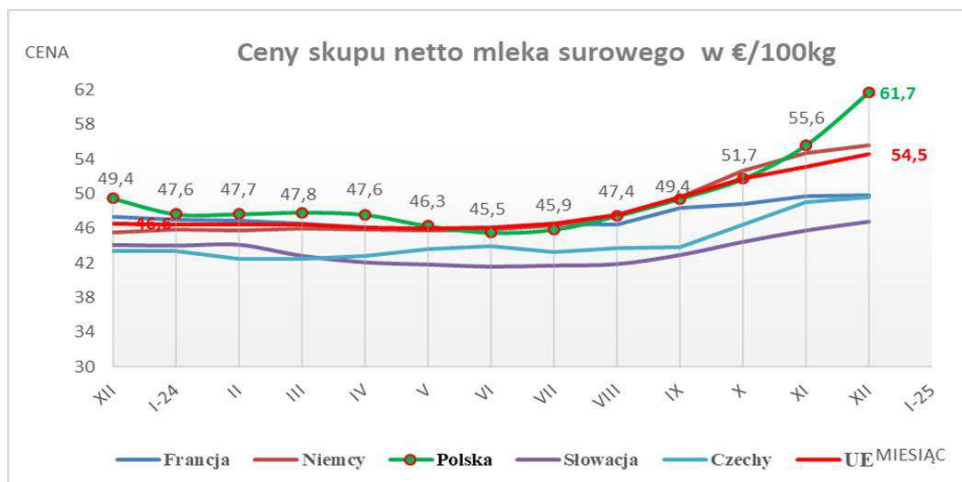
## Ser dojrzewający Edamski



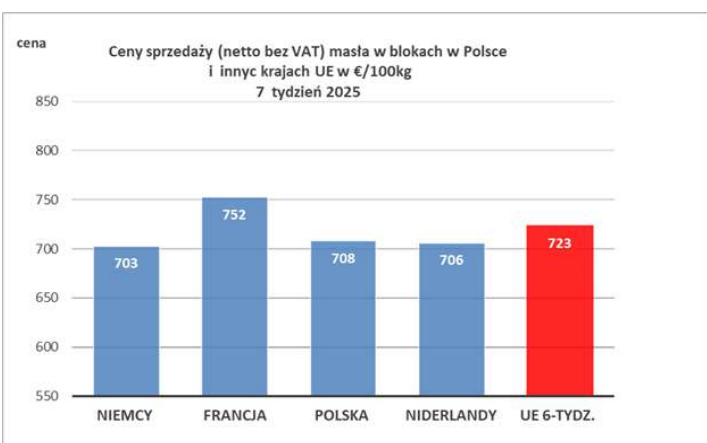
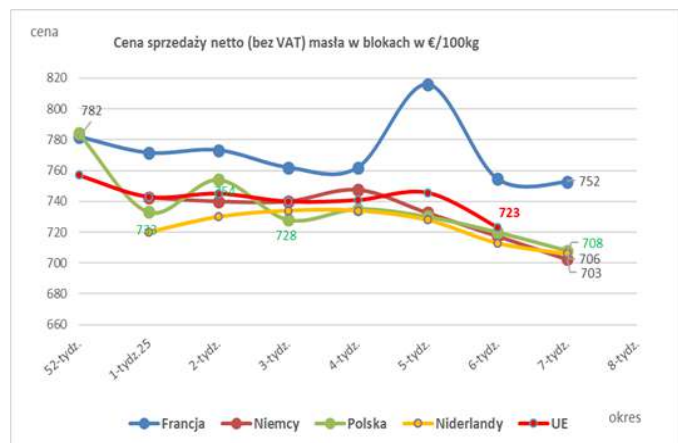
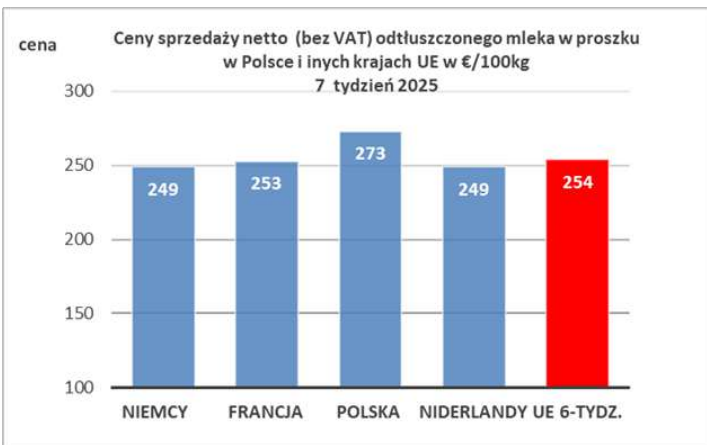
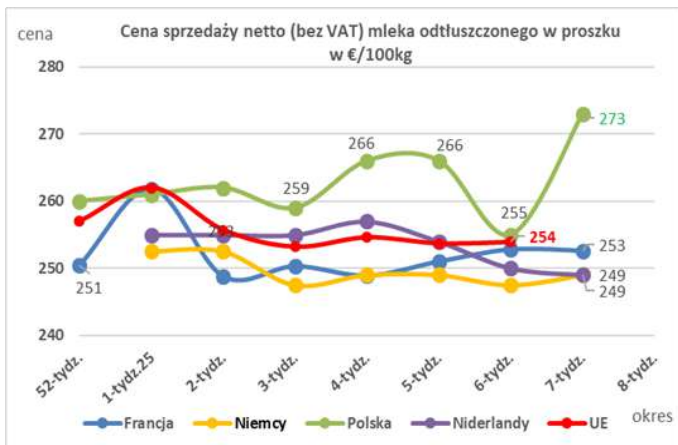
## Ser dojrzewający Gouda.



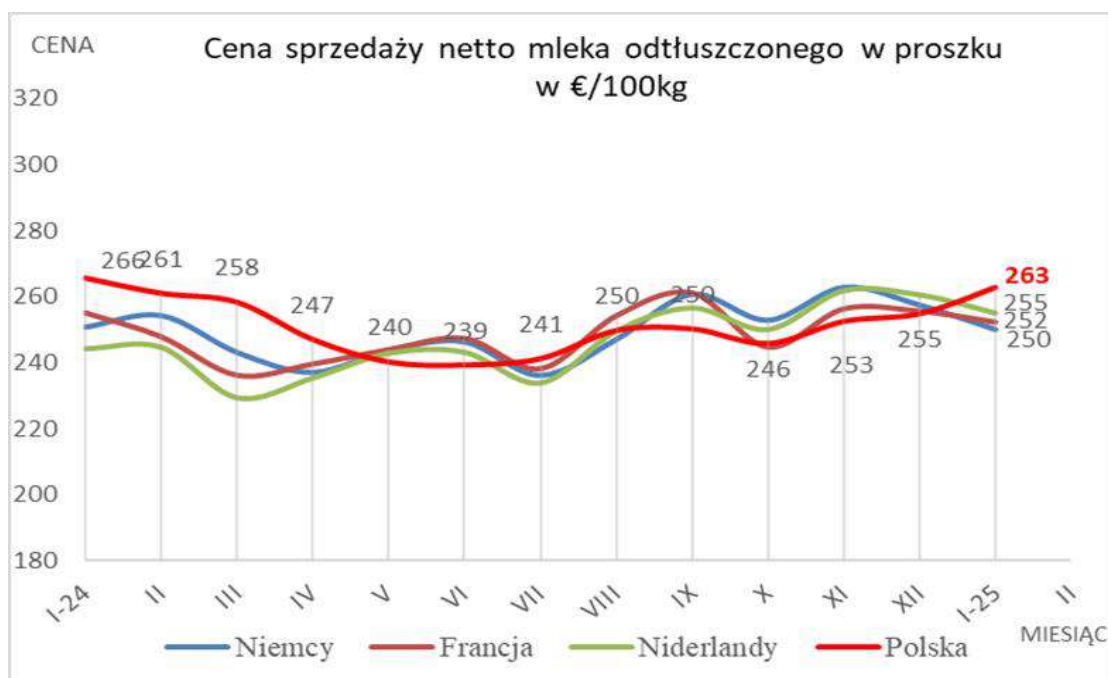
## 9. Polska a Unia Europejska.



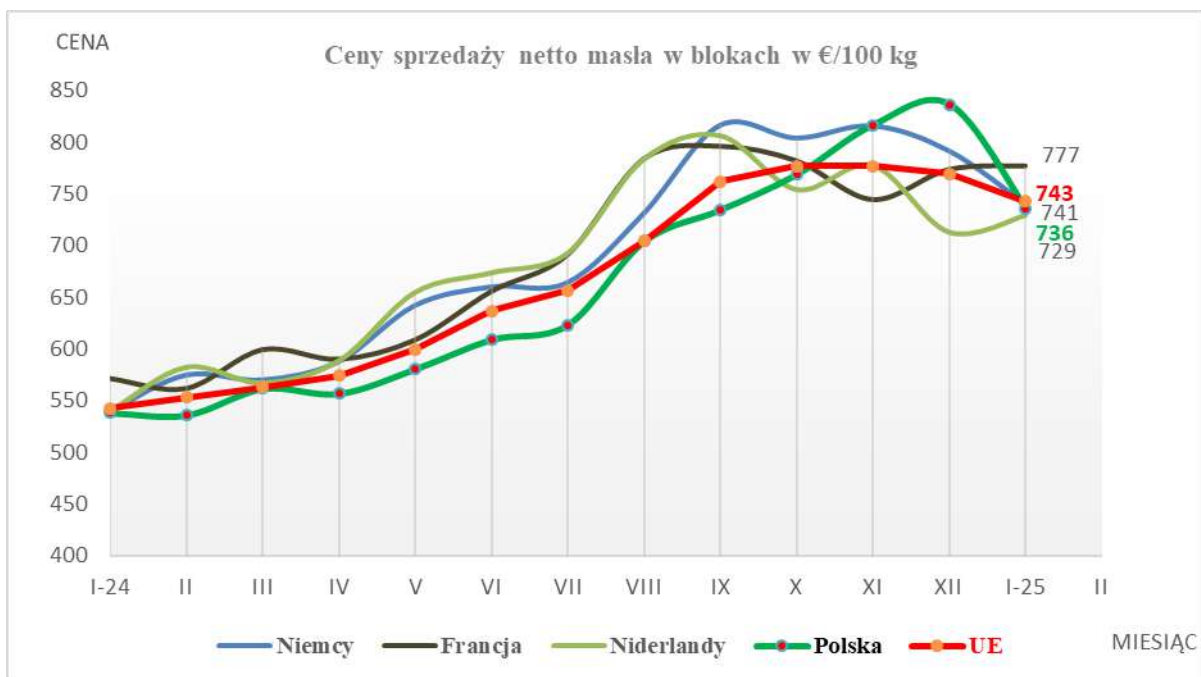
**Tygodniowe ceny sprzedaży netto (bez VAT) odtłuszczonego mleka w proszku i masła w blokach w EURO/100kg.**



**Miesięczne ceny sprzedaży netto (bez VAT) odtłuszczonego mleka w proszku i masła w blokach w EURO/100kg.**







\*Źródło: EU,Clal.it, FranceAgriMer i produzuivel. NL.

## 10. Handel zagraniczny.

Handel zagraniczny przetworami mlecznymi w okresie: I – XII 2024r. – dane wstępne.

### OGÓŁEM EKSPORT I IMPORT

CN	Nazwa towaru	EKSPORT/WYWÓZ					
		Wartość [tys. EUR]		Wartość [tys. PLN]		Wolumen [tony]	
		2023r.	2024r.*	2023r.	2024r.*	2023r.	2024r.*
<b>RAZEM produkty mleczarskie</b>		<b>2 920 857</b>	<b>3 139 844</b>	<b>13 357 242</b>	<b>13 548 177</b>	<b>1 697 244</b>	<b>1 730 376</b>
0401	Mleko i śmietana, nie zagęszczone	569 784	684 075	2 602 453	2 950 810	836 282	880 209
0402	Mleko i śmietana, zagęszczone	422 064	403 388	1 936 246	1 741 103	155 107	155 735
0403	Maślanka, mleko zsiadłe i śmietana kwaśna, jogurt	216 372	244 194	988 369	1 053 690	133 466	145 218
0404	Serwatka, nawet zagęszczona, lub zawierająca dodatek cukru	185 075	193 527	847 507	835 393	215 939	202 375
0405	Masło oraz inne tłuszcze otrzymywane z mleka	375 044	402 822	1 718 519	1 737 907	74 667	61 164
0406	Sery i twarogi	1 152 518	1 211 838	5 264 148	5 229 274	281 783	285 675

CN	Nazwa towaru	IMPORT/PRZYWÓZ					
		Wartość [tys. EUR]		Wartość [tys. PLN]		Wolumen [tony]	
		2023r.	2024r.*	2023r.	2024r.*	2023r.	2024r.*
<b>RAZEM produkty mleczarskie</b>		<b>1 490 941</b>	<b>1 626 980</b>	<b>6 802 744</b>	<b>7 019 463</b>	<b>644 701</b>	<b>620 610</b>
0401	Mleko i śmietana, nie zagęszczone	277 291	293 840	1 263 869	1 267 403	215 666	182 790
0402	Mleko i śmietana, zagęszczone	320 274	312 779	1 461 710	1 349 559	135 373	147 473
0403	Maślanka, mleko zsiadłe i śmietana kwaśna, jogurt	95 601	97 265	436 709	419 713	57 930	55 952
0404	Serwatka, nawet zagęszczona, lub zawierająca dodatek cukru	67 347	87 947	307 364	379 388	95 703	79 075
0405	Masło oraz inne tłuszcze otrzymywane z mleka	124 055	139 549	564 828	601 975	21 710	20 165
0406	Sery i twarogi	606 371	695 601	2 768 265	3 001 424	118 320	135 155

## UNIA EUROPEJSKA 27 – EKSPORT I IMPORT

CN	Nazwa towaru	EKSPORT/WYWÓZ					
		Wartość [tys. EUR]		Wartość [tys. PLN]		Wolumen [tony]	
		2023r.	2024r.*	2023r.	2024r.*	2023r.	2024r.*
<b>RAZEM produkty mleczarskie</b>		<b>1 906 091</b>	<b>2 160 580</b>	<b>8 715 114</b>	<b>9 321 072</b>	<b>1 162 995</b>	<b>1 217 900</b>
0401	Mleko i śmietana, nie zagęszczone	429 620	561 982	1 961 214	2 423 802	652 456	720 216
0402	Mleko i śmietana, zagęszczone	149 567	120 034	686 549	518 007	56 413	46 403
0403	Maślanka, mleko zsiadłe i śmietana kwaśna, jogurt	158 511	178 131	723 830	768 558	100 599	109 872
0404	Serwatka, nawet zagęszczona, lub zawierająca dodatek cukru	66 954	76 338	306 307	329 407	86 356	76 760
0405	Masło oraz inne tłuszcze otrzymywane z mleka	305 119	363 165	1 399 339	1 566 461	60 756	54 730
0406	Sery i twarogi	796 319	860 930	3 637 875	3 714 836	206 415	209 920

CN	Nazwa towaru	IMPORT/PRZYWÓZ					
		Wartość [tys. EUR]		Wartość [tys. PLN]		Wolumen [tony]	
		2023r.	2024r.*	2023r.	2024r.*	2023r.	2024r.*
<b>RAZEM produkty mleczarskie</b>		<b>1 437 506</b>	<b>1 579 014</b>	<b>6 559 173</b>	<b>6 812 614</b>	<b>619 728</b>	<b>597 496</b>
0401	Mleko i śmietana, nie zagęszczone	262 725	290 882	1 197 452	1 254 599	209 317	181 928
0402	Mleko i śmietana, zagęszczone	302 818	291 007	1 382 370	1 255 762	126 039	135 267
0403	Maślanka, mleko zsiadłe i śmietana kwaśna, jogurt	95 564	97 244	436 540	419 623	57 912	55 945
0404	Serwatka, nawet zagęszczona, lub zawierająca dodatek cukru	60 732	80 639	277 289	347 828	89 062	71 830
0405	Masło oraz inne tłuszcze otrzymywane z mleka	119 682	136 196	544 721	587 581	20 902	19 685
0406	Sery i twarogi	595 985	683 044	2 720 801	2 947 220	116 496	132 840

## NIDERLANDY – EKSPORT I IMPORT

CN	Nazwa towaru	EKSPORT/WYWÓZ					
		Wartość [tys. EUR]		Wartość [tys. PLN]		Wolumen [tony]	
		2023r.	2024r.*	2023r.	2024r.*	2023r.	2024r.*
<b>RAZEM produkty mleczarskie</b>		<b>127 468</b>	<b>144 905</b>	<b>586 859</b>	<b>624 990</b>	<b>66 785</b>	<b>64 658</b>
0401	Mleko i śmietana, nie zagęszczone	6 716	19 166	30 754	82 566	4 156	8 523
0402	Mleko i śmietana, zagęszczone	21 644	16 712	100 181	72 137	8 886	6 807
0403	Maślanka, mleko zsiadłe i śmietana kwaśna, jogurt	9 242	10 324	42 052	44 557	3 956	4 081
0404	Serwatka, nawet zagęszczona, lub zawierająca dodatek cukru	26 268	28 741	120 075	123 912	34 665	31 528
0405	Masło oraz inne tłuszcze otrzymywane z mleka	38 485	46 076	178 703	198 810	8 438	7 775
0406	Sery i twarogi	25 112	23 885	115 094	103 007	6 685	5 945

CN	Nazwa towaru	IMPORT/PRZYWÓZ					
		Wartość [tys. EUR]		Wartość [tys. PLN]		Wolumen [tony]	
		2023r.	2024r.*	2023r.	2024r.*	2023r.	2024r.*
<b>RAZEM produkty mleczarskie</b>		<b>148 628</b>	<b>152 815</b>	<b>678 684</b>	<b>659 045</b>	<b>47 123</b>	<b>41 194</b>
0401	Mleko i śmietana, nie zagęszczone	11 988	11 215	53 966	48 410	8 469	5 350
0402	Mleko i śmietana, zagęszczone	36 497	28 198	166 937	121 648	13 021	9 706
0403	Maślanka, mleko zsiadłe i śmietana kwaśna, jogurt	970	1 217	4 462	5 241	497	682
0404	Serwatka, nawet zagęszczona, lub zawierająca dodatek cukru	8 494	10 871	38 993	46 835	5 946	6 003
0405	Masło oraz inne tłuszcze otrzymywane z mleka	16 304	16 762	74 329	72 202	3 021	2 371
0406	Sery i twarogi	74 376	84 551	339 997	364 708	16 169	17 083

## NIEMCY – EKSPORT I IMPORT

CN	Nazwa towaru	EKSPORT/WYWÓZ					
		Wartość [tys. EUR]		Wartość [tys. PLN]		Wolumen [tony]	
		2023r.	2024r.*	2023r.	2024r.*	2023r.	2024r.*
<b>RAZEM produkty mleczarskie</b>		<b>498 907</b>	<b>615 323</b>	<b>2 279 871</b>	<b>2 654 658</b>	<b>582 596</b>	<b>623 647</b>
0401	Mleko i śmietana, nie zagęszczone	272 880	362 820	1 247 058	1 565 081	485 347	530 155
0402	Mleko i śmietana, zagęszczone	34 971	22 737	159 898	98 285	12 933	8 528
0403	Maślanka, mleko zsiadłe i śmietana kwaśna, jogurt	16 023	21 032	73 104	90 717	11 144	15 311
0404	Serwatka, nawet zagęszczona, lub zawierająca dodatek cukru	12 766	12 388	58 456	53 465	27 029	17 463
0405	Masło oraz inne tłuszcze otrzymywane z mleka	26 792	26 814	123 071	115 703	5 443	4 493
0406	Sery i twarogi	135 475	169 532	618 284	731 406	40 699	47 697

CN	Nazwa towaru	IMPORT/PRZYWÓZ					
		Wartość [tys. EUR]		Wartość [tys. PLN]		Wolumen [tony]	
		2023r.	2024r.*	2023r.	2024r.*	2023r.	2024r.*
<b>RAZEM produkty mleczarskie</b>		<b>494 953</b>	<b>528 685</b>	<b>2 257 679</b>	<b>2 281 502</b>	<b>193 783</b>	<b>181 669</b>
0401	Mleko i śmietana, nie zagęszczone	65 611	77 043	298 214	332 527	28 216	27 321
0402	Mleko i śmietana, zagęszczone	121 292	121 624	553 711	524 925	57 045	59 633
0403	Maślanka, mleko zsiadłe i śmietana kwaśna, jogurt	34 165	40 298	155 887	173 867	21 464	22 763
0404	Serwatka, nawet zagęszczona, lub zawierająca dodatek cukru	20 577	21 253	93 897	91 706	34 697	16 843
0405	Masło oraz inne tłuszcze otrzymywane z mleka	37 185	40 313	169 289	173 888	5 856	5 522
0406	Sery i twarogi	216 123	228 153	986 681	984 588	46 505	49 586

Polski eksport i import **surowego mleka i śmietany** (kod CN 0401) według ważniejszych krajów w okresie: I – XII 2024r. (dane wstępne).

EKSPORT							
2023r				2024r			
Kraj	Wartość [tys. EUR]	Wartość [tys. PLN]	Wolumen [tony]	Kraj	Wartość [tys. EUR]	Wartość [tys. PLN]	Wolumen [tony]
<b>OGÓŁEM</b>	<b>569 784</b>	<b>2 602 453</b>	<b>836 282</b>	<b>OGÓŁEM</b>	<b>684 075</b>	<b>2 950 810</b>	<b>880 209</b>
Niemcy	272 880	1 247 058	485 347	Niemcy	362 820	1 565 081	530 155
Litwa	39 552	180 630	54 230	Litwa	41 447	178 851	60 543
Chiny	36 543	167 279	52 142	Republika Korei	28 850	124 694	42 475
Republika Korei	28 091	128 588	40 118	Słowacja	27 164	117 112	13 065
Wielka Brytania	17 648	80 579	12 968	Chiny	22 422	96 690	32 813
Łotwa	17 274	78 965	23 588	Holandia	19 166	82 566	8 523
Słowacja	15 074	68 147	8 087	Rumunia	18 749	80 834	12 974
Rumunia	13 453	60 922	12 398	Wielka Brytania	17 414	75 165	12 302
Filipiny	12 660	57 496	17 106	Łotwa	15 128	65 289	20 412
Węgry	10 409	47 437	6 858	Filipiny	13 750	59 325	19 787
Wietnam	10 365	47 122	14 173	Wietnam	13 534	58 457	19 854
Grecja	10 062	46 000	12 135	Republika Czeska	12 731	54 819	12 177
Włochy	9 412	42 854	8 839	Grecja	12 720	54 893	13 857
Bułgaria	7 144	32 674	10 752	Węgry	11 160	48 135	8 390
Holandia	6 716	30 754	4 156	Chorwacja	10 862	46 754	5 623
Republika Czeska	6 599	30 008	4 579	Włochy	8 493	36 541	6 634

IMPORT							
2023r				2024r			
Kraj	Wartość [tys. EUR]	Wartość [tys. PLN]	Wolumen [tony]	Kraj	Wartość [tys. EUR]	Wartość [tys. PLN]	Wolumen [tony]
<b>OGÓŁEM</b>	<b>277 291</b>	<b>1 263 869</b>	<b>215 666</b>	<b>OGÓŁEM</b>	<b>293 840</b>	<b>1 267 403</b>	<b>182 790</b>
Litwa	135 574	618 393	115 313	Litwa	150 480	648 780	110 192
Niemcy	65 611	298 214	28 216	Niemcy	77 043	332 527	27 321
Wielka Brytania	14 448	65 864	6 310	Francja	15 616	67 297	5 865
Holandia	11 988	53 966	8 469	Holandia	11 215	48 410	5 350
Francja	10 897	49 946	4 310	Belgia	10 360	44 722	11 982
Słowacja	9 299	42 601	21 776	Estonia	10 231	44 059	2 950
Estonia	8 712	39 695	3 882	Słowacja	5 507	23 763	9 078
Belgia	5 122	23 226	4 411	Łotwa	3 211	13 831	875
Węgry	4 499	21 035	7 982	Wielka Brytania	2 886	12 496	830
Łotwa	2 873	13 095	1 219	Republika Czeska	1 994	8 600	3 026
Republika Czeska	2 809	12 950	7 152	Szwecja	1 564	6 763	2 280
Szwecja	2 316	10 504	3 884	Węgry	1 355	5 884	1 749
Włochy	1 034	4 753	471	Włochy	1 170	5 042	313
Irlandia	803	3 591	305	Irlandia	582	2 527	230
Dania	380	1 727	136	Dania	228	985	56
Austria	321	1 474	259	Austria	148	639	101

Polski eksport i import **mleka i śmietany zagęszczonych m. in. w proszku** (kod CN 0402) według ważniejszych krajów w okresie: I – XII 2024r. (dane wstępne).

EKSPORT							
2023r				2024r			
Kraj	Wartość [tys. EUR]	Wartość [tys. PLN]	Wolumen [tony]	Kraj	Wartość [tys. EUR]	Wartość [tys. PLN]	Wolumen [tony]
<b>OGÓŁEM</b>	<b>422 064</b>	<b>1 936 246</b>	<b>155 107</b>	<b>OGÓŁEM</b>	<b>403 388</b>	<b>1 741 103</b>	<b>155 735</b>
Algieria	151 801	695 864	56 353	Algieria	193 480	834 897	75 674
Niemcy	34 971	159 898	12 933	Włochy	32 310	139 360	11 951
Włochy	27 747	127 563	9 903	Niemcy	22 737	98 285	8 528
Holandia	21 644	100 181	8 886	Holandia	16 712	72 137	6 807
Maroko	15 786	72 694	5 398	Filipiny	12 931	55 838	4 511
Arabia Saudyjska	15 080	69 278	5 925	Arabia Saudyjska	11 678	50 564	4 680
Filipiny	10 799	49 725	3 448	Senegal	9 377	40 564	3 927
Chiny	9 939	45 538	3 647	Maroko	7 706	33 399	2 866
Chorwacja	9 642	44 034	3 073	Chiny	6 605	28 444	2 484
Kolumbia	9 530	43 386	2 823	Kolumbia	6 366	27 499	2 097
Bułgaria	8 180	37 777	3 051	Rumunia	6 298	27 180	2 304
Senegal	6 662	30 201	2 819	Litwa	5 705	24 631	2 584
Litwa	6 630	30 149	4 433	Grecja	4 698	20 235	2 920
Rumunia	6 409	29 213	2 399	Bułgaria	4 580	19 739	1 741
Republika Czeska	6 165	28 540	1 716	Republika Czeska	4 491	19 366	1 607
Jordania	5 367	24 288	1 278	Węgry	4 454	19 229	1 578

IMPORT							
2023r				2024r			
Kraj	Wartość [tys. EUR]	Wartość [tys. PLN]	Wolumen [tony]	Kraj	Wartość [tys. EUR]	Wartość [tys. PLN]	Wolumen [tony]
<b>OGÓŁEM</b>	<b>320 274</b>	<b>1 461 710</b>	<b>135 373</b>	<b>OGÓŁEM</b>	<b>312 779</b>	<b>1 349 559</b>	<b>147 473</b>
Niemcy	121 292	553 711	57 045	Niemcy	121 624	524 925	59 633
Belgia	47 825	218 845	13 569	Belgia	51 110	220 578	15 672
Holandia	36 497	166 937	13 021	Francja	32 326	139 445	25 013
Francja	22 881	103 561	12 461	Holandia	28 198	121 648	9 706
Irlandia	16 199	74 239	5 434	Litwa	16 905	72 991	6 496
Ukraina	13 326	60 396	5 625	Ukraina	16 455	70 838	6 437
Estonia	12 347	56 293	5 033	Irlandia	14 766	63 687	5 347
Włochy	11 715	53 695	2 813	Szwecja	6 163	26 581	6 415
Litwa	8 820	39 705	4 373	Włochy	5 234	22 586	1 325
Austria	8 413	38 511	2 117	Wielka Brytania	4 946	21 371	5 632
Wielka Brytania	4 087	18 745	3 707	Finlandia	4 740	20 446	1 859
Finlandia	4 011	18 275	1 562	Estonia	3 353	14 479	1 331
Republika Czeska	3 523	16 020	880	Republika Czeska	2 679	11 554	613
Szwecja	3 229	14 751	4 805	Austria	1 415	6 090	782
Słowacja	2 128	9 753	863	Dania	725	3 126	279
Łotwa	1 803	8 430	720	Portugalia	527	2 262	209

Polski eksport i import **maślanek, mleka zsiadłego i śmietany kwaśnej, jogurtu** (kod CN 0403) według ważniejszych krajów w okresie: I – XII 2024r. (dane wstępne).

EKSPORT							
2023r				2024r			
Kraj	Wartość [tys. EUR]	Wartość [tys. PLN]	Wolumen [tony]	Kraj	Wartość [tys. EUR]	Wartość [tys. PLN]	Wolumen [tony]
<b>OGÓŁEM</b>	<b>216 372</b>	<b>988 369</b>	<b>133 466</b>	<b>OGÓŁEM</b>	<b>244 194</b>	<b>1 053 690</b>	<b>145 218</b>
Wielka Brytania	32 109	146 747	18 674	Wielka Brytania	33 180	143 180	19 098
Węgry	28 785	131 679	19 131	Węgry	28 092	121 210	19 188
Rumunia	19 188	87 524	14 021	Rumunia	23 680	102 240	16 285
Republika Czeska	17 987	82 218	11 103	Niemcy	21 032	90 717	15 311
Niemcy	16 023	73 104	11 144	Republika Czeska	20 470	88 301	12 500
Litwa	11 789	53 920	9 872	Hiszpania	13 867	59 803	5 152
Ukraina	11 730	53 725	7 566	Ukraina	10 788	46 561	6 857
Hiszpania	11 174	50 977	4 474	Łotwa	10 328	44 554	7 082
Holandia	9 242	42 052	3 956	Holandia	10 324	44 557	4 081
Łotwa	8 906	40 674	6 778	Litwa	9 048	39 042	7 989
Szwecja	5 931	27 022	2 807	Filipiny	7 573	32 747	3 091
Finlandia	4 876	22 240	2 730	Szwecja	6 800	29 326	3 024
Belgia	4 475	20 426	2 196	Słowacja	5 657	24 425	3 337
Słowacja	4 011	18 309	2 517	Francja	4 828	20 800	2 396
Irlandia	3 862	17 618	2 419	Finlandia	4 596	19 837	2 467
Filipiny	3 154	14 337	1 491	Belgia	4 374	18 886	2 233

IMPORT							
2023r				2024r			
Kraj	Wartość [tys. EUR]	Wartość [tys. PLN]	Wolumen [tony]	Kraj	Wartość [tys. EUR]	Wartość [tys. PLN]	Wolumen [tony]
<b>OGÓŁEM</b>	<b>95 601</b>	<b>436 709</b>	<b>57 930</b>	<b>OGÓŁEM</b>	<b>97 265</b>	<b>419 713</b>	<b>55 952</b>
Niemcy	34 165	155 887	21 464	Niemcy	40 298	173 867	22 763
Belgia	25 401	116 163	18 867	Belgia	22 456	96 882	16 862
Republika Czeska	13 972	63 914	5 650	Austria	13 356	57 684	8 590
Austria	11 396	51 934	7 217	Republika Czeska	11 287	48 736	3 634
Francja	2 000	9 119	820	Francja	3 025	13 011	1 125
Litwa	1 757	8 039	922	Holandia	1 217	5 241	682
Portugalia	1 713	7 809	774	Portugalia	996	4 312	455
Hiszpania	1 128	5 144	241	Irlandia	902	3 899	368
Holandia	970	4 462	497	Hiszpania	798	3 444	173
Irlandia	783	3 595	409	Litwa	685	2 953	324
Słowacja	743	3 447	406	Grecja	453	1 953	182
Dania	569	2 591	184	Dania	430	1 851	142
Włochy	259	1 182	141	Estonia	335	1 444	159
Grecja	248	1 135	104	Słowacja	334	1 445	155
Słowenia	197	897	99	Włochy	278	1 200	151
Estonia	185	869	90	Słowenia	185	797	101

Polski eksport i import [serwatki, nawet zagęszczonej, lub zawierającej dodatek cukru](#) (kod CN 0404) według ważniejszych krajów w okresie: I – XII 2024r. (dane wstępne).

EKSPORT							
2023r				2024r			
Kraj	Wartość [tys. EUR]	Wartość [tys. PLN]	Wolumen [tony]	Kraj	Wartość [tys. EUR]	Wartość [tys. PLN]	Wolumen [tony]
<b>OGÓŁEM</b>	<b>185 075</b>	<b>847 507</b>	<b>215 939</b>	<b>OGÓŁEM</b>	<b>193 527</b>	<b>835 393</b>	<b>202 375</b>
Chiny	39 221	180 055	50 768	Chiny	32 877	141 946	43 828
Holandia	26 268	120 075	34 665	Holandia	28 741	123 912	31 528
Niemcy	12 766	58 456	27 029	Indonezja	15 278	65 895	14 128
Indonezja	10 907	50 324	10 139	Malezja	13 826	59 728	13 866
Malezja	9 620	43 751	10 833	Niemcy	12 388	53 465	17 463
Ukraina	6 917	31 762	5 111	Tajlandia	9 258	40 012	8 106
Wietnam	6 733	31 064	7 198	Hiszpania	7 743	33 420	2 997
Włochy	6 155	28 209	4 542	Włochy	5 069	21 890	5 208
Tajlandia	5 998	27 342	5 431	Filipiny	3 784	16 343	4 738
Filipiny	4 360	19 929	5 343	Japonia	3 699	15 964	3 739
India	4 043	18 492	5 367	Ukraina	3 410	14 717	3 498
Dania	3 427	15 663	4 623	Belgia	3 119	13 459	4 043
Hiszpania	3 214	14 622	1 709	Pakistan	3 114	13 413	2 527
Myanmar (Birma)	2 811	12 783	2 881	Dania	2 941	12 725	3 144
Egipt	2 762	12 627	3 316	Irlandia	2 537	10 955	377
Belgia	2 386	10 882	2 606	Maroko	2 404	10 420	3 473

Wykorzystanie możliwe wyłącznie z dokładnym podaniem źródła.

IMPORT							
2023r				2024r			
Kraj	Wartość [tys. EUR]	Wartość [tys. PLN]	Wolumen [tony]	Kraj	Wartość [tys. EUR]	Wartość [tys. PLN]	Wolumen [tony]
<b>OGÓŁEM</b>	<b>67 347</b>	<b>307 364</b>	<b>95 703</b>	<b>OGÓŁEM</b>	<b>87 947</b>	<b>379 388</b>	<b>79 075</b>
Niemcy	20 577	93 897	34 697	Niemcy	21 253	91 706	16 843
Francja	10 087	46 040	6 168	Francja	13 957	60 255	8 453
Holandia	8 494	38 993	5 946	Belgia	11 757	50 769	12 179
Belgia	6 242	28 488	6 796	Holandia	10 871	46 835	6 003
Chiny	3 316	15 112	1 415	Ukraina	3 730	16 079	4 924
Włochy	2 667	12 171	650	Republika Cze	3 178	13 692	2 939
Węgry	1 951	8 886	2 880	Litwa	3 164	13 662	13 241
Litwa	1 896	8 617	9 909	Włochy	3 010	12 962	670
Ukraina	1 723	7 794	2 561	Irlandia	2 928	12 612	1 769
Republika Czes	1 494	6 804	9 769	Dania	2 462	10 610	619
Irlandia	1 360	6 199	467	Chiny	1 894	8 209	465
Estonia	1 303	5 944	2 669	Austria	1 791	7 710	219
Portugalia	1 060	4 831	254	Wielka Brytan	1 200	5 177	1 136
Rosja	1 020	4 666	1 965	Węgry	1 165	5 031	2 086
Finlandia	722	3 287	322	Portugalia	1 047	4 524	275
Dania	626	2 840	251	Finlandia	895	3 858	465

Polski eksport i import **masła oraz innych tłuszczów otrzymywanych z mleka** (kod CN 0405) według ważniejszych krajów w okresie: I – XII 2024r. (dane wstępne).

EKSPORT							
2023r				2024r			
Kraj	Wartość [tys. EUR]	Wartość [tys. PLN]	Wolumen [tony]	Kraj	Wartość [tys. EUR]	Wartość [tys. PLN]	Wolumen [tony]
<b>OGÓŁEM</b>	<b>375 044</b>	<b>1 718 519</b>	<b>74 667</b>	<b>OGÓŁEM</b>	<b>402 822</b>	<b>1 737 907</b>	<b>61 164</b>
Republika Czes	80 222	365 821	15 901	Republika Cze	105 087	453 346	14 637
Holandia	38 485	178 703	8 438	Holandia	46 076	198 810	7 775
Rumunia	32 551	148 583	6 479	Słowacja	39 360	169 696	5 431
Słowacja	28 347	129 295	5 512	Rumunia	34 705	149 797	5 385
Niemcy	26 792	123 071	5 443	Niemcy	26 814	115 703	4 493
Francja	23 556	108 957	4 343	Litwa	21 492	92 726	3 051
Bahrajn	21 759	98 104	4 827	Francja	18 836	81 181	3 228
Litwa	19 539	89 740	3 903	Łotwa	18 266	78 751	2 673
Łotwa	14 746	67 528	2 935	Włochy	8 257	35 639	1 298
Serbia	14 285	65 909	2 570	Węgry	8 127	35 033	1 154
Węgry	7 533	34 431	1 384	Serbia	7 988	34 580	1 576
Włochy	6 336	28 970	1 159	Wielka Brytan	6 784	29 284	899
Wielka Brytan	6 132	27 995	985	Chorwacja	5 932	25 589	977
Maroko	4 732	22 087	1 039	Grecja	5 117	21 950	736
Hiszpania	4 338	20 069	855	Hiszpania	4 959	21 402	798
Belgia	4 052	18 758	823	Estonia	4 640	19 986	660

IMPORT							
2023r				2024r			
Kraj	Wartość [tys. EUR]	Wartość [tys. PLN]	Wolumen [tony]	Kraj	Wartość [tys. EUR]	Wartość [tys. PLN]	Wolumen [tony]
<b>OGÓŁEM</b>	<b>124 055</b>	<b>564 828</b>	<b>21 710</b>	<b>OGÓŁEM</b>	<b>139 549</b>	<b>601 975</b>	<b>20 165</b>
Niemcy	37 185	169 289	5 856	Niemcy	40 313	173 888	5 522
Belgia	24 577	112 737	3 402	Belgia	30 199	130 428	4 198
Holandia	16 304	74 329	3 021	Francja	18 376	79 244	2 963
Francja	15 771	71 377	2 816	Holandia	16 762	72 202	2 371
Irlandia	9 667	43 634	2 006	Irlandia	6 793	29 333	982
Włochy	4 919	22 367	1 126	Finlandia	6 219	26 840	1 059
Dania	4 916	22 271	1 325	Dania	4 824	20 837	754
Finlandia	2 890	13 013	596	Włochy	4 728	20 403	743
Wielka Brytania	1 726	7 857	340	Austria	3 993	17 211	477
Ukraina	1 397	6 410	257	Ukraina	2 544	10 904	370
Nowa Zelandia	1 152	5 413	189	Republika Cze	1 990	8 544	266
Litwa	937	4 295	205	Estonia	711	3 073	129
Estonia	853	3 917	227	Litwa	549	2 378	85
Austria	521	2 298	67	Hiszpania	509	2 191	83
Portugalia	311	1 374	67	Wielka Brytania	497	2 141	72
Słowacja	280	1 263	64	Australia	308	1 336	37

Polski eksport i import serów i twarogów (kod CN 0406) według ważniejszych krajów w okresie: I – XII 2024r. (dane wstępne).

EKSPORT							
2023r				2024r			
Kraj	Wartość [tys. EUR]	Wartość [tys. PLN]	Wolumen [tony]	Kraj	Wartość [tys. EUR]	Wartość [tys. PLN]	Wolumen [tony]
<b>OGÓŁEM</b>	<b>1 152 518</b>	<b>5 264 148</b>	<b>281 783</b>	<b>OGÓŁEM</b>	<b>1 211 838</b>	<b>5 229 274</b>	<b>285 675</b>
Niemcy	135 475	618 284	40 699	Niemcy	169 532	731 406	47 697
Republika Czeska	103 720	473 560	23 619	Republika Czeska	110 906	478 606	25 136
Włochy	89 759	409 876	22 009	Rumunia	92 583	399 507	26 018
Ukraina	86 670	395 892	16 943	Ukraina	91 848	396 407	17 686
Rumunia	76 288	348 105	22 932	Włochy	81 340	351 035	17 441
Wielka Brytania	72 947	332 966	15 948	Wielka Brytania	77 878	336 113	16 883
Słowacja	60 368	275 865	14 932	Słowacja	62 519	269 740	14 563
Węgry	47 789	218 389	12 201	Węgry	48 324	208 524	10 914
Arabia Saudyjska	43 315	198 071	8 351	Hiszpania	47 622	205 358	10 814
Hiszpania	42 110	192 356	10 147	Litwa	43 634	188 304	10 876
Litwa	40 597	185 292	10 481	Arabia Saudyjska	40 844	176 251	9 241
Łotwa	33 093	151 068	8 080	Łotwa	36 270	156 548	8 350
Dania	27 973	127 745	4 786	Dania	28 358	122 335	4 934
Holandia	25 112	115 094	6 685	Bułgaria	24 669	106 406	5 827
Irak	22 086	100 912	4 586	Holandia	23 885	103 007	5 945
Bułgaria	21 565	98 416	5 715	Belgia	17 683	76 363	3 835



IMPORT							
2023r				2024r			
Kraj	Wartość [tys. EUR]	Wartość [tys. PLN]	Wolumen [tony]	Kraj	Wartość [tys. EUR]	Wartość [tys. PLN]	Wolumen [tony]
<b>OGÓŁEM</b>	<b>606 371</b>	<b>2 768 265</b>	<b>118 320</b>	<b>OGÓŁEM</b>	<b>695 601</b>	<b>3 001 424</b>	<b>135 155</b>
Niemcy	216 123	986 681	46 505	Niemcy	228 153	984 588	49 586
Włochy	85 727	390 635	11 059	Włochy	111 177	479 465	13 797
Holandia	74 376	339 997	16 169	Holandia	84 551	364 708	17 083
Republika Czeska	44 925	204 966	9 811	Republika Czeska	52 963	228 554	14 481
Francja	40 903	187 107	7 766	Dania	45 292	195 485	10 419
Dania	40 520	185 096	9 480	Francja	44 524	192 210	8 333
Litwa	15 573	71 061	2 256	Litwa	19 246	83 034	2 666
Belgia	13 611	62 170	3 309	Grecja	17 520	75 653	2 217
Cypr	13 356	61 160	1 656	Belgia	17 357	74 915	4 119
Grecja	13 172	60 131	1 593	Cypr	16 050	69 230	2 084
Hiszpania	9 487	43 395	872	Irlandia	11 089	47 857	2 405
Wielka Brytania	9 037	41 257	1 658	Wielka Brytania	10 791	46 586	2 091
Węgry	6 928	30 944	1 279	Hiszpania	9 792	42 252	756
Estonia	5 348	24 680	1 477	Węgry	6 820	29 425	1 206
Irlandia	4 481	20 431	922	Estonia	6 509	28 093	1 400
Słowacja	3 649	16 724	702	Słowacja	4 057	17 496	677

\*\* Źródło: Ministerstwo Finansów.

Biuletyn „*Rynek mleka*” ukazuje się w każdy czwartek.

**Wydawca:**

Ministerstwo Rolnictwa i Rozwoju Wsi,  
 Departament Rynków Rolnych i Transformacji Energetycznej Obszarów Wiejskich.  
 ul. Wspólna 30 00-930 Warszawa  
 Internet: [strona ZSRIR](#) E-mail: [biuletyn@minrol.gov.pl](mailto:biuletyn@minrol.gov.pl)

**Autor:**

Dariusz Banasiewicz, tel. (022) 623-12-01  
 E-mail [Dariusz.Banasiewicz@minrol.gov.pl](mailto:Dariusz.Banasiewicz@minrol.gov.pl)

**Warunki otrzymywania biuletynu:**

Biuletyn udostępniany jest wszystkim zainteresowanym bezpłatnie.