



ZINTEGROWANY SYSTEM ROLNICZEJ INFORMACJI RYNKOWEJ

(podstawa prawna: ustawa z dnia 30 marca 2001 r. o rolniczych badaniach rynkowych -Dz. U. Nr 42, poz. 471, z późn. zm.)

RYNEK MLEKA

NR 3/2025

23.01.2025 r.

Notowania za okres: 13 - 19.01.2025r.

Biuletyn tygodniowy.

Informacje zamieszczane w niniejszym biuletynie przekazywane są przez podmioty włączone do Zintegrowanego Systemu Rolniczej Informacji Rynkowej (ZSRIR).

Podstawy prawne:

- ustawa z dnia 30 marca 2001 r. o rolniczych badaniach rynkowych (Dz.U. 2015, poz. 1160 – tekst jednolity);
- rozporządzenie Ministra Rolnictwa i Rozwoju Wsi z dnia 8 marca 2021 r. w sprawie zbieranych danych rynkowych (Dz. U. z 2021 r., poz. 589).

Spis treści

1. Ceny skupu mleka surowego w zł/100kg.....	3
1.1. Cena skupu mleka konwencjonalnego.	3
1.2. Cena skupu mleka ekologicznego.	3
2. Ceny sprzedaży produktów mleczarskich.	4
2.1. Cena sprzedaży produktów mleczarskich stałych.....	4
3. Ceny sprzedaży preparatów mlekopodobnych.	10
4. Ceny zakupu przez sieci handlowe.	11
5. Ceny zakupu masła dla przetwórstwa.	11
6. Zmiana cen wybranych produktów mleczarskich w oparciu o kurs EURO i w skali tygodnia, miesiąca, początku roku, roku i dwóch lat.....	12 12
7. Miesięczny wskaźnik zmiany cen produktów mleczarskich.....	13
8. Miesięczne ceny sprzedaży wybranych produktów mleczarskich.	13
9. Polska a Unia Europejska.....	15
10. Handel zagraniczny.....	17

Ceny skupu, zakupu i sprzedaży nie zawierają podatku VAT.

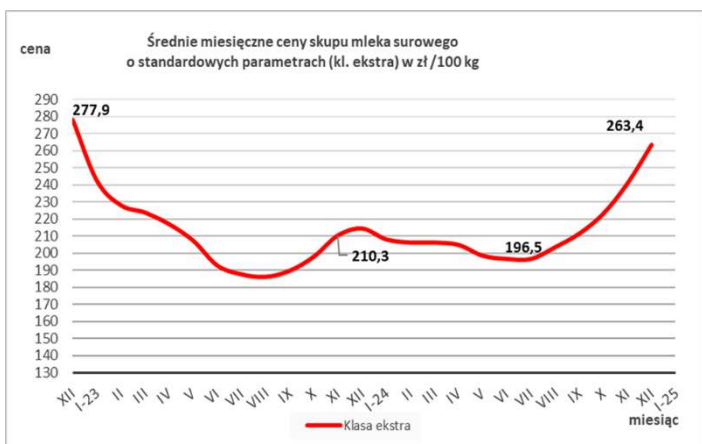
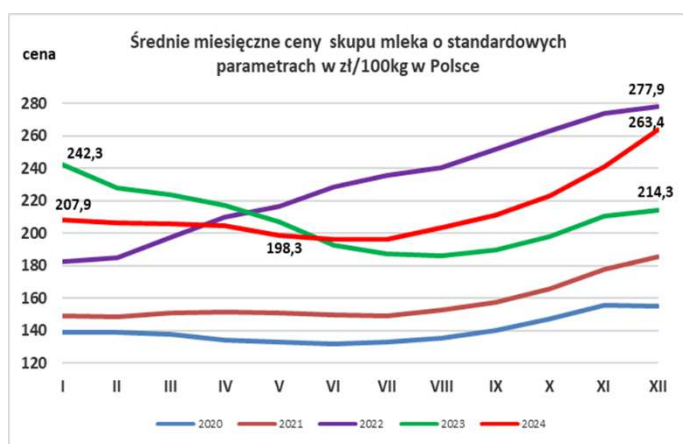
Daty prezentowane w tabelach oznaczają ostatni dzień analizowanego tygodnia (poniedziałek - niedziela).

1. Ceny skupu mleka surowego w zł/100kg.

1.1. Cena skupu mleka konwencjonalnego.

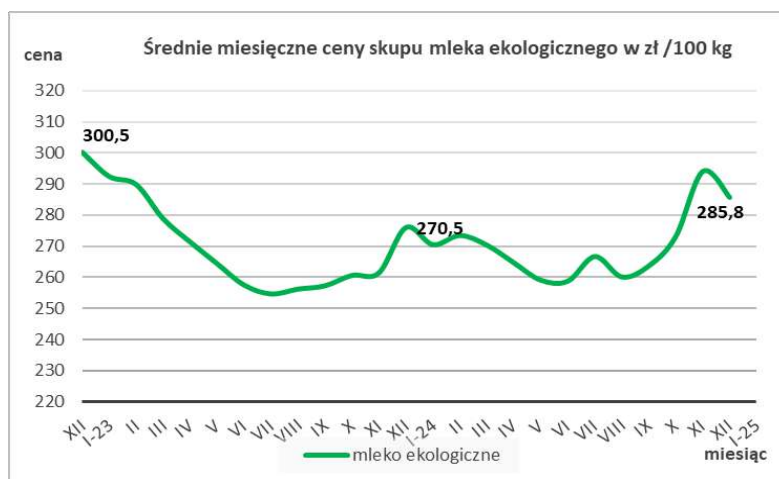
TOWAR	POLSKA				
	Cena [zł/100kg]		Miesięczna zmiana ceny (%)	grudzień	
	grudzień	listopad		białko %	tłuszcz %
Mleko surowe do skupu o standardowych parametrach	263,4	240,7	9,4	3,49	4,25

TOWAR	MAKROREGION											
	PÓŁNOCNY			CENTRALNY			POŁUDNIOWO-WSCHODNI			ZACHODNI		
	Cena [zł/100kg]		Miesięczna zmiana ceny [%]	Cena [zł/100kg]		Miesięczna zmiana ceny [%]	Cena [zł/100kg]		Miesięczna zmiana ceny [%]	Cena [zł/100kg]		Miesięczna zmiana ceny [%]
grudzień	listopad	grudzień		listopad	grudzień		listopad	grudzień		listopad		
Mleko surowe do skupu o standardowych parametrach	273,5	244,6	11,8	243,02	234,7	3,5	267,5	241,3	10,8	224,1	223,6	0,2



1.2. Cena skupu mleka ekologicznego.

TOWAR	POLSKA		
	Cena [zł/100kg]		Miesięczna zmiana ceny (%)
	grudzień	listopad	
Mleko ekologiczne	285,8	294,2	-2,9



2. Ceny sprzedaży produktów mleczarskich.

2.1. Ceny sprzedaży produktów mleczarskich stałych.

TOWAR		Polska		
		Cena [zł/100kg]		
		19.01.2025	12.01.2025	Zmiana % w stosunku do poprzedniego okresu
Masło 82% tł., 16% wody	W blokach	3106,3	3214,6	-3,4
	Konfekcjonowane	3362,0	3459,6	-2,8
Masło	Ogółem	3319,6	3426,3	-3,1
Mleko w proszku	Pełne	1984,4	1982,5	0,1
	Odtłuszczone	1106,3	1116,9	-0,9
	Ogółem	1341,5	1361,0	-1,4
Mleko zagęszczone	Słodzone	nld	nld	*
	Niesłodzone	nld	nld	*
	Ogółem	nld	nld	*
Bezwodny tłuszcz mleczny		nld	nld	*
Serwatka w proszku		424,6	397,2	6,9
Laktoza		nld	nld	*
Kazeina i kazeiniany		nld	---	*

TOWAR		Makroregiony											
		Centralny			Południowo-wschodni			Północny			Zachodni		
		Cena [zł/100kg]											
		19.01.2025	12.01.2025	Zmiana % w stosunku do poprzedniego okresu	19.01.2025	12.01.2025	Zmiana % w stosunku do poprzedniego okresu	19.01.2025	12.01.2025	Zmiana % w stosunku do poprzedniego okresu	19.01.2025	12.01.2025	Zmiana % w stosunku do poprzedniego okresu
Masło 82% tł., 16% wody	W blokach	3013,8	2967,4	1,6	3029,1	3007,5	0,7	3223,6	3350,8	-3,8	nld	nld	*
	Konfekcjonowane	3353,9	3325,6	0,9	3078,6	3056,4	0,7	3387,7	3512,0	-3,5	3445,0	3465,6	-0,6
Masło	Ogółem	3293,0	3298,6	-0,2	3050,0	3035,6	0,5	3375,7	3496,4	-3,5	3474,6	3480,1	-0,2
Mleko w proszku	Pełne	nld	nld	*	---	---	*	1982,3	1935,9	2,4	nld	nld	*
	Odtłuszczone	1092,1	1106,6	-1,3	nld	nld	*	1018,3	1141,3	-10,8	1219,4	1116,6	9,2
	Ogółem	1217,6	1278,1	-4,7	nld	nld	*	1427,4	1493,5	-4,4	1289,7	1368,8	-5,8
Mleko zagęszczone	Słodzone	---	---	*	---	---	*	---	---	*	nld	nld	*
	Niesłodzone	---	---	*	---	---	*	nld	nld	*	nld	nld	*
	Ogółem	---	---	*	---	---	*	nld	nld	*	nld	nld	*
Bezwodny tłuszcz mleczny		---	---	*	---	---	*	nld	nld	*	---	---	*
Serwatka w proszku		374,3	393,0	-4,8	430,4	nld	*	438,7	nld	*	---	nld	*
Laktoza		---	---	*	---	---	*	nld	nld	*	---	---	*
Kazeina i kazeiniany		nld	---	*	---	---	*	---	---	*	---	---	*

*-makroregiony sprzedaży produktów mleczarskich

Północny :Woj.: pomorskie, warmińsko – mazurskie, podlaskie, kujawsko – pomorskie.

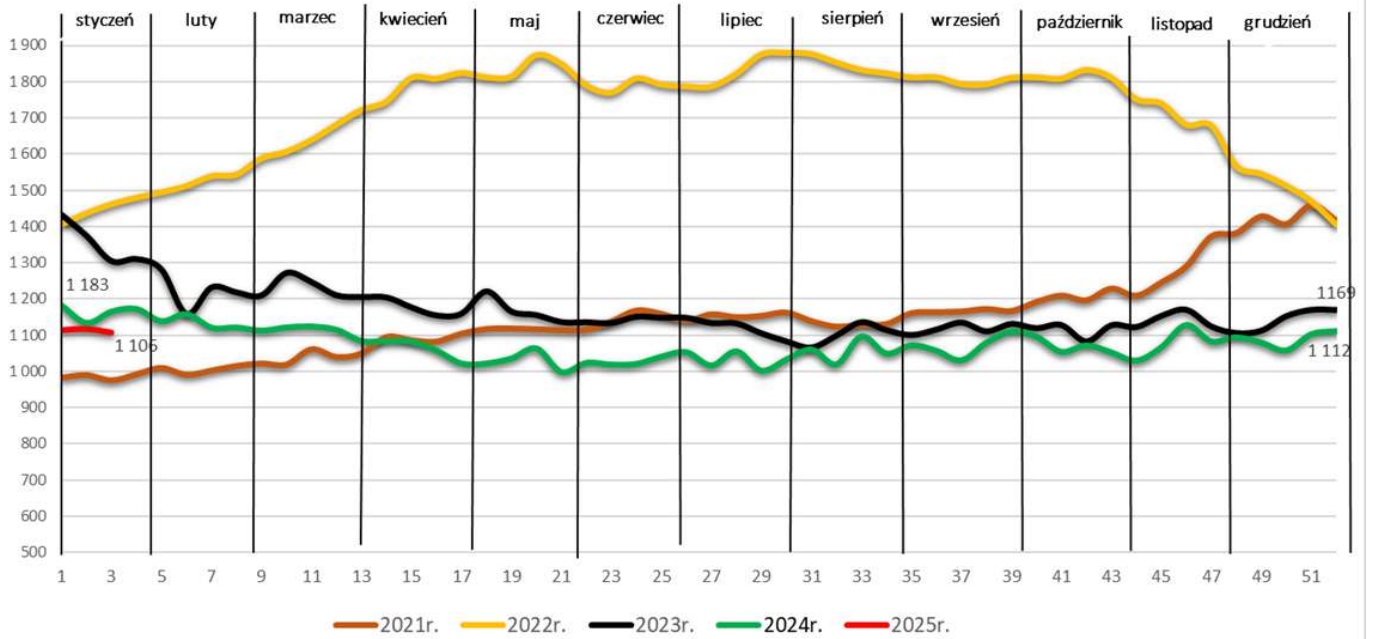
Centralny : Woj.: mazowieckie, łódzkie.

Południowo-Wschodni: Woj.: lubelskie, świętokrzyskie, podkarpackie, małopolskie, śląskie.

Zachodni: Woj.: opolskie, dolnośląskie, wielkopolskie, lubuskie, zachodnio-pomorskie

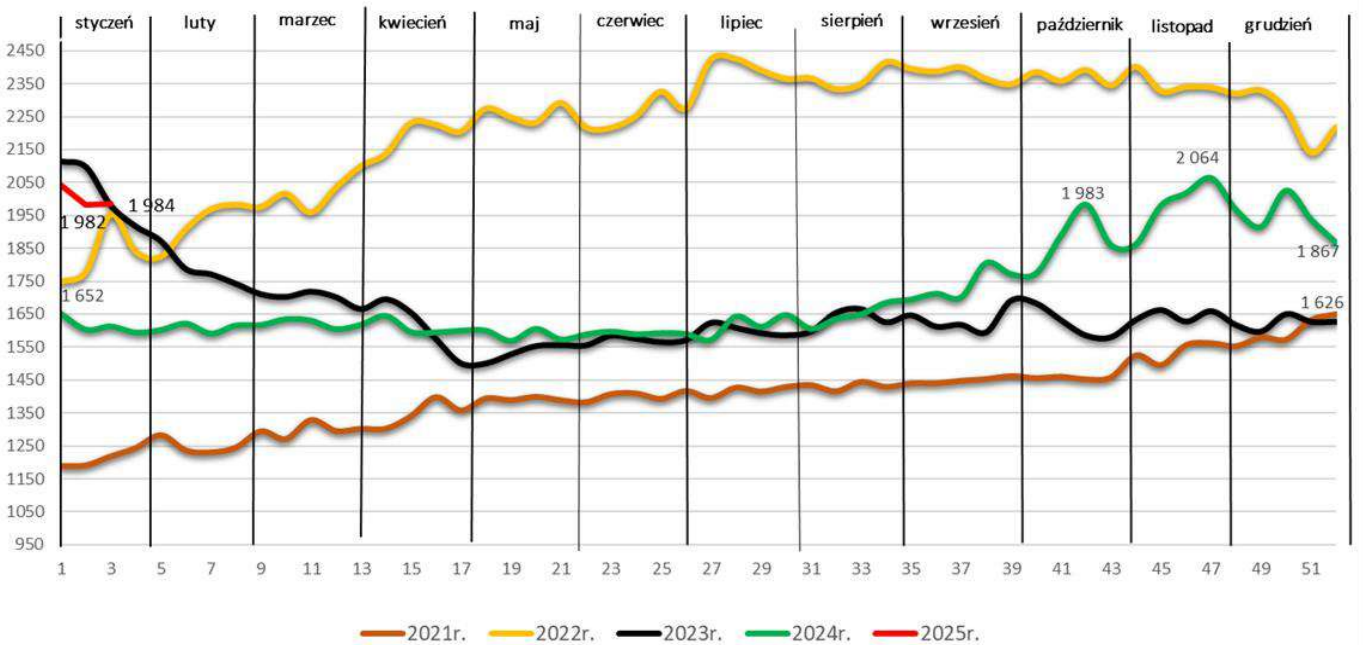
Średnie ceny sprzedaży OMP - (źródło: ZSRIR)

zł/100 kg



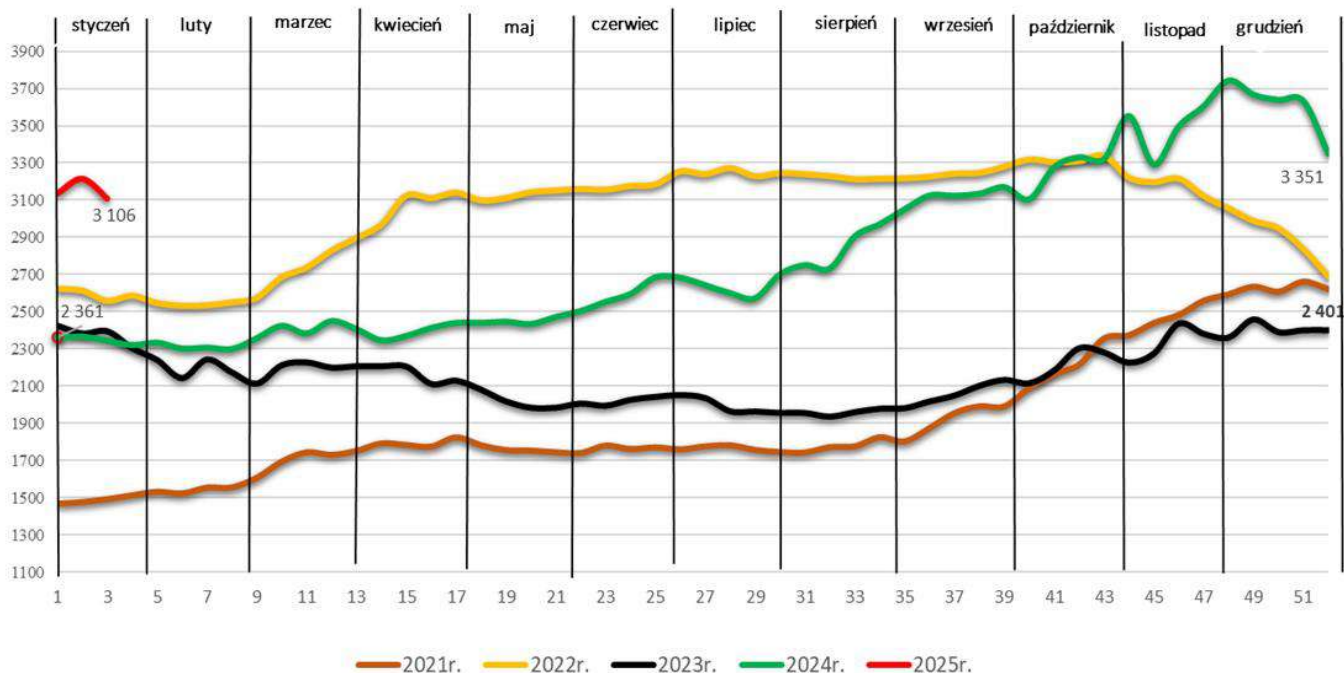
Średnie ceny sprzedaży PMP - (źródło: ZSRIR)

zł/100kg



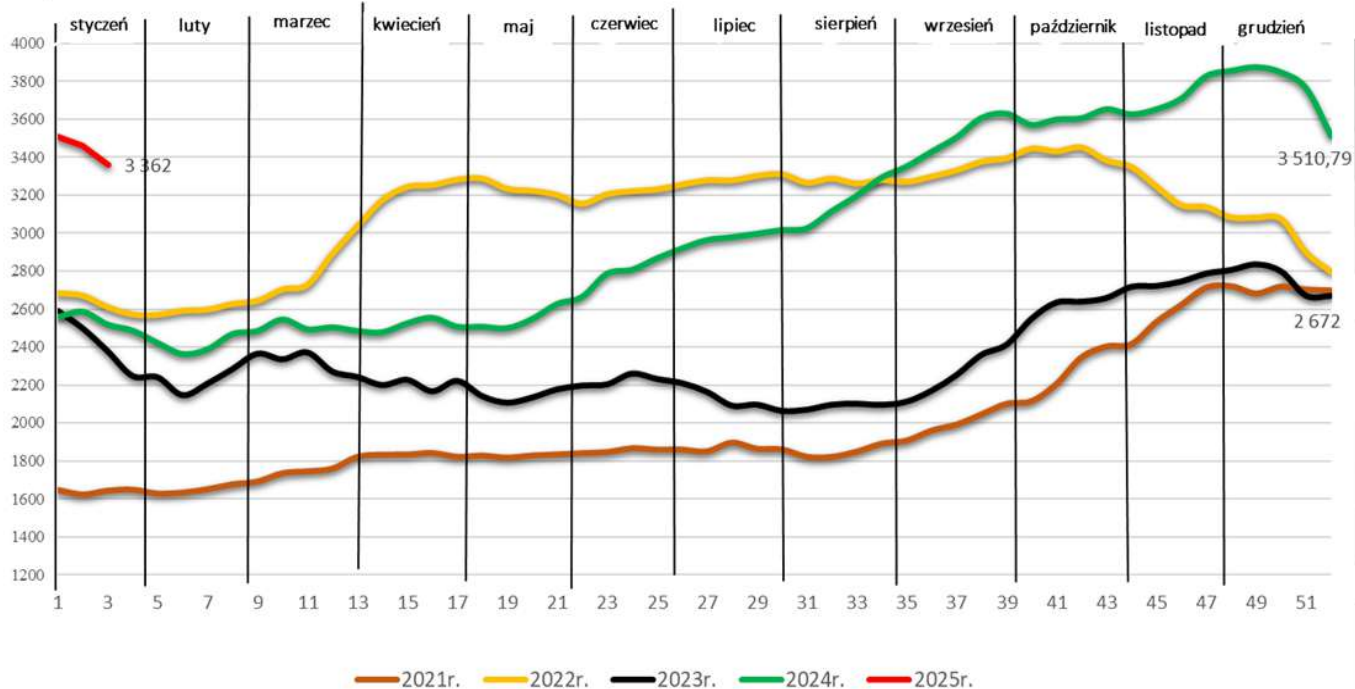
Średnie ceny sprzedaży masła w blokach- (źródło: ZSRIR)

zł/100 kg



Średnie ceny sprzedaży masła konfekcjonowanego - (źródło: ZSRIR)

zł/100 kg



2.2. Ceny sprzedaży serów i twarogów.

Polska				
Towar	Rodzaj	Cena [zł/100kg]		
		19.01.2025	12.01.2025	Zmiana % w stosunku do poprzedniego okresu
Sery dojrzewające	Typu edamski	2134	2161	-1,3
	Typu gouda	2263	2211	2,4
	Typu cheddar	2346	nld	*
	Typu ementaler	2381	2404	-1,0
	Typu podlaski, zamojski, morski	2160	2240	-3,6
	Typu parmezan	nld	---	*
	Typu radamer	nld	nld	*
Ser typu	Mozzarella	2265	2354	-3,8
	Feta	nld	nld	*
Sery pleśniowe		2769	2811	-1,5
Sery i twarogi świeże	Twaróg min. 40% tł.	1335	1336	-0,1
	Serek granulowany min. 40% tł.	978	978	0,0

Polska		Makroregiony											
Towar	Rodzaj	Centralny			Południowo-wschodni			Północny			Zachodni		
		19.01.2025	12.01.2025	Zmiana % w stosunku do poprzedniego okresu	19.01.2025	12.01.2025	Zmiana % w stosunku do poprzedniego okresu	19.01.2025	12.01.2025	Zmiana % w stosunku do poprzedniego okresu	19.01.2025	12.01.2025	Zmiana % w stosunku do poprzedniego okresu
Sery dojrzewające	Typu edamski	2088	2088	0,0	nld	nld	*	2186	2209	-1,0	nld	nld	*
	Typu gouda	2152	2168	-0,7	2048	1984	3,2	2330	2280	2,2	nld	nld	*
	Typu cheddar	nld	nld	*	nld	---	*	nld	nld	*	---	---	*
	Typu ementaler	nld	nld	*	nld	nld	*	2293	nld	*	---	---	*
	Typu podlaski, zamojski, morski	nld	nld	*	2298	2275	1,0	2209	2303	-4,1	nld	nld	*
	Typu parmezan	---	---	*	---	---	*	nld	---	*	---	---	*
	Typu radamer	---	---	*	nld	nld	*	---	---	*	---	---	*
Ser typu	Mozzarella	nld	nld	*	nld	nld	*	2226	2331	-4,5	nld	nld	*
	Feta	nld	nld	*	---	---	*	nld	nld	*	---	---	*
Sery pleśniowe		---	---	*	---	---	*	nld	nld	*	nld	nld	*
Sery i twarogi świeże	Twaróg min. 40% tł.	1391	1371	1,4	1366	1447	-5,6	1323	1328	-0,4	1266	1264	0,1
	Serek granulowany min. 40% tł.	nld	nld	*	nld	nld	*	nld	nld	*	nld	nld	*

*-makroregiony sprzedaży produktów mleczarskich

Północny :Woj.: pomorskie, warmińsko – mazurskie, podlaskie, kujawsko – pomorskie.

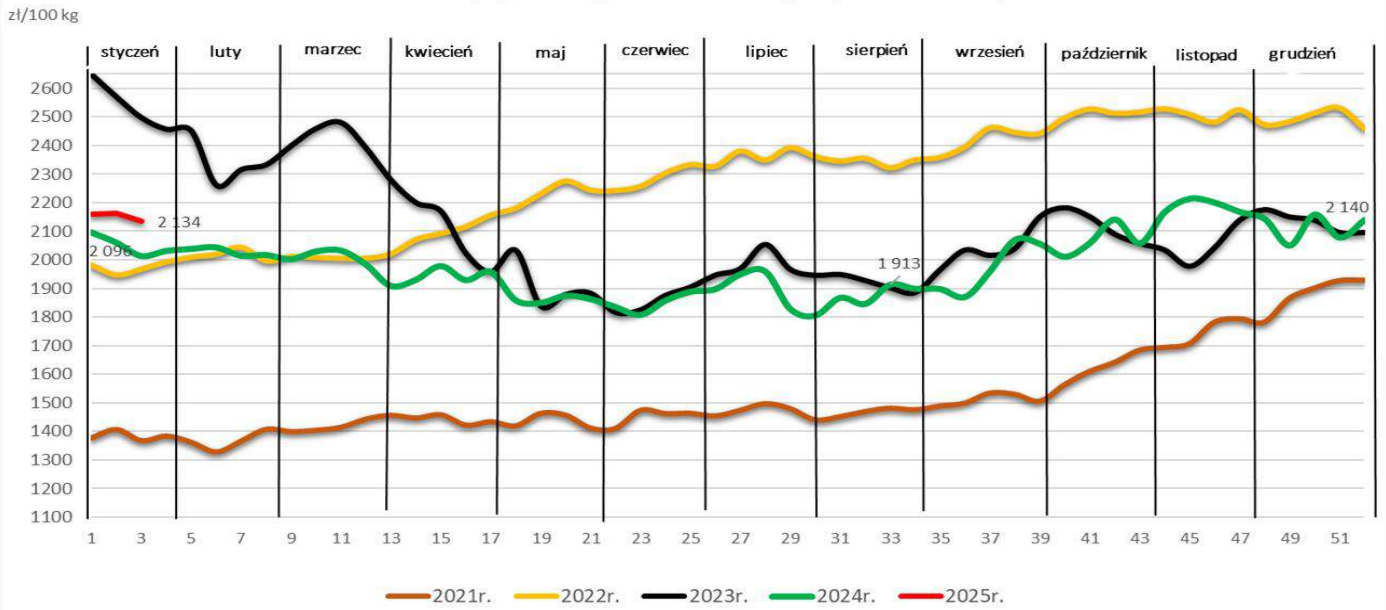
Centralny : Woj.: mazowieckie, łódzkie.

Południowo-Wschodni: Woj.: lubelskie, świętokrzyskie, podkarpackie, małopolskie, śląskie.

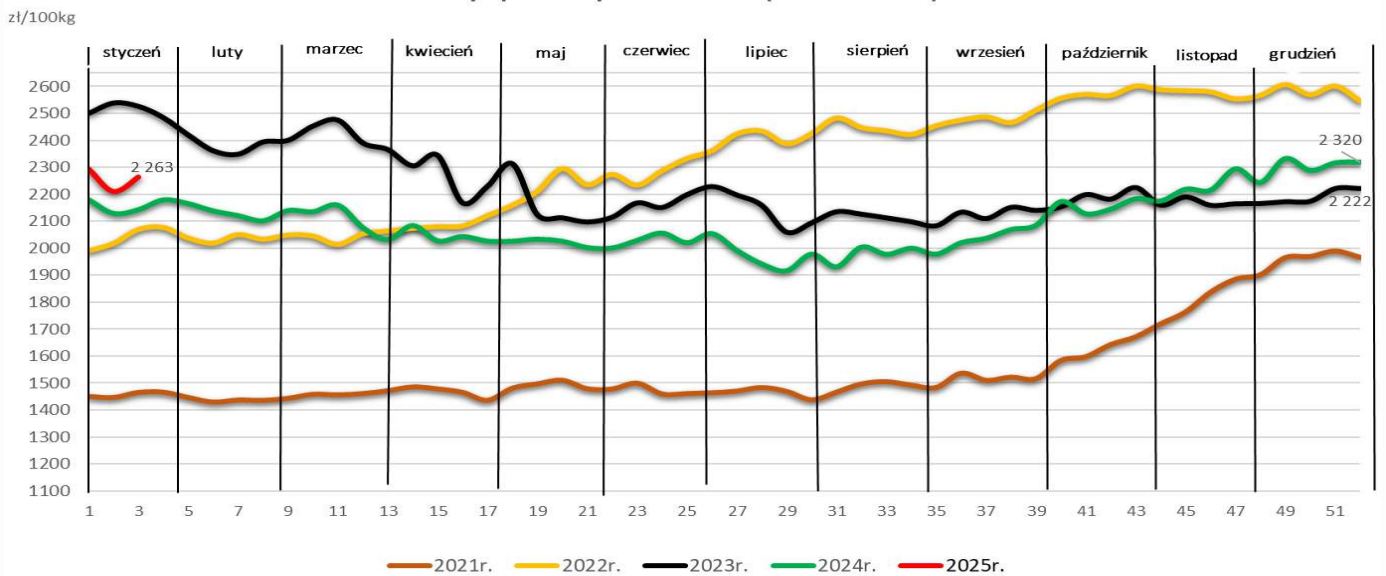
Zachodni: Woj.: opolskie, dolnośląskie, wielkopolskie, lubuskie, zachodnio-pomorskie

Wykorzystanie możliwe wyłącznie z dokładnym podaniem źródła.

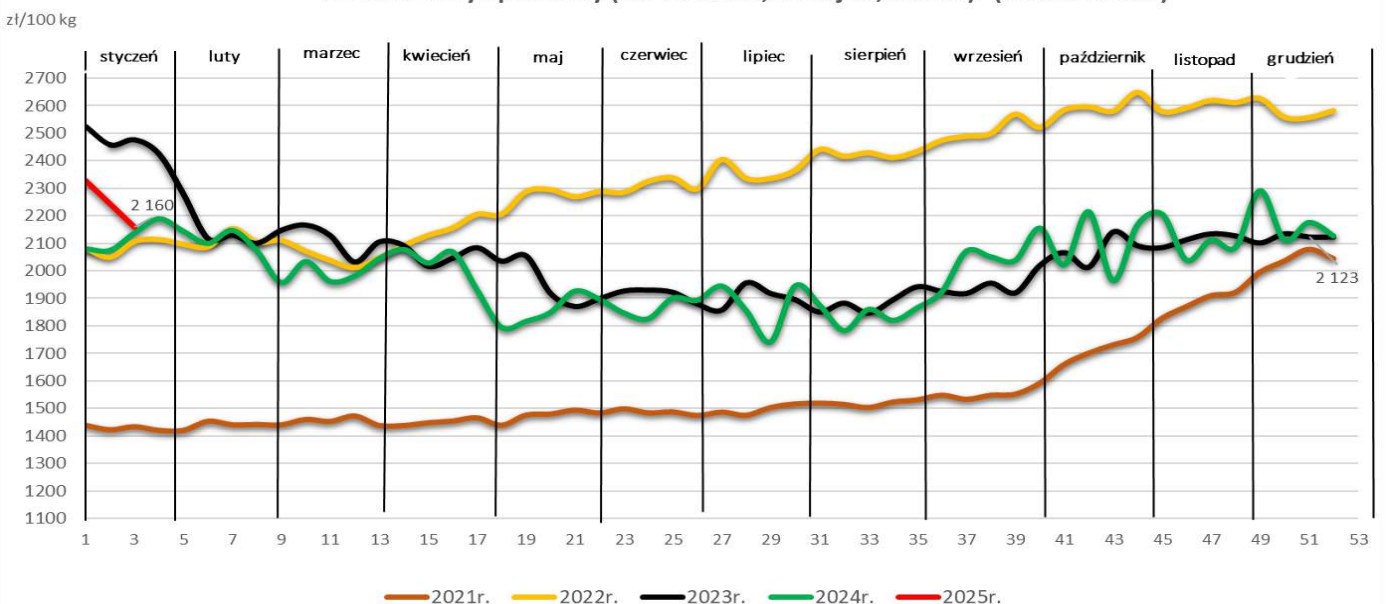
Średnie ceny sprzedaży sera Edamskiego- (źródło: ZSRIR)



Średnie ceny sprzedaży sera Gouda- (źródło: ZSRIR)



Średnie ceny sprzedaży (ser Podlaski,Zamojski,Morski)- (źródło: ZSRIR)



2.3. Ceny sprzedaży produktów płynnych.

Towar	Zawartość tłuszczu	Polska		
		Cena [zł/100kg]		
		19.01.2025	12.01.2025	Zmiana % w stosunku do poprzedniego okresu
Mleko spoż. pasteryzowane	Do 0,5%	---	---	*
	1,5-1,8%	---	---	*
	2%	300	299	0,5
	3,2%	321	320	0,2
	Od 3,5%	nld	nld	*
	Ogółem	310	307	1,1
Mleko spoż. UHT	Do 0,5%	262	277	-5,5
	1,5-1,8%	274	281	-2,5
	2%	295	318	-7,4
	3,2%	304	303	0,2
	Od 3,5%	350	346	1,4
	Ogółem	296	302	-2,2
Jogurt naturalny	Do 0,5%	---	nld	*
	1,5-1,8%	720	710	1,4
	2%	613	625	-1,9
	3,2%	731	743	-1,6
	Od 3,5%	603	618	-2,4
	Ogółem	671	694	-3,3
Kefir	Do 0,5%	nld	nld	*
	1,5-1,8%	395	403	-2,1
	2%	418	429	-2,4
	3,2%	---	---	*
	Od 3,5%	---	---	*
	Ogółem	410	420	-2,4
Śmietanka i śmietana	10-29%	936	945	-1,0
	Pow. 29%	1527	1535	-0,6
	Ogółem	1195	1185	0,8

*-makroregiony sprzedaży produktów mleczarskich

Północny :Woj.: pomorskie, warmińsko – mazurskie, podlaskie, kujawsko – pomorskie.

Centralny : Woj.: mazowieckie, łódzkie.

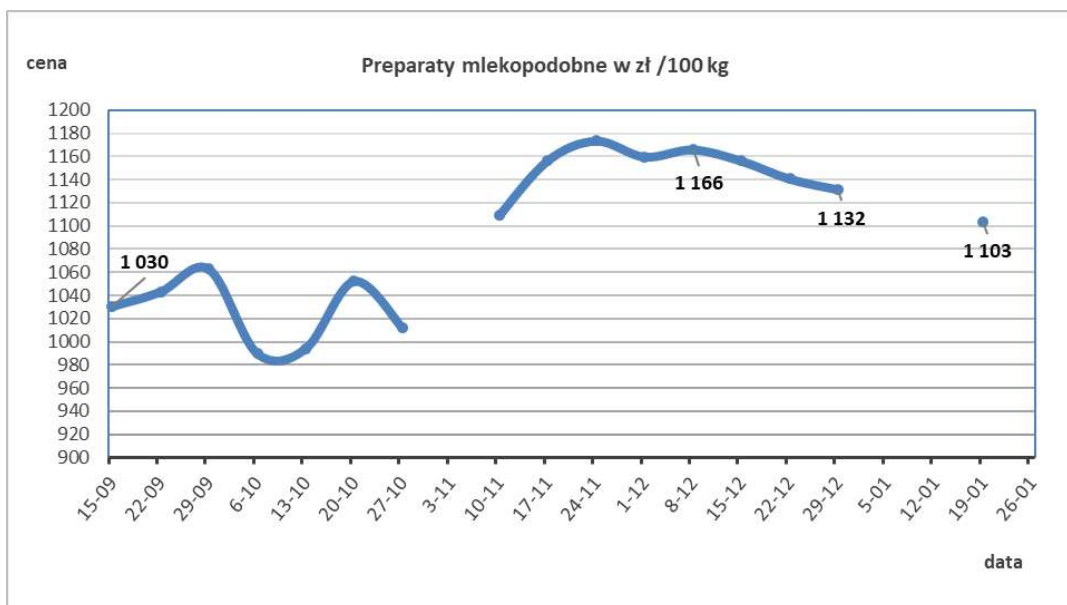
Południowo-Wschodni: Woj.: lubelskie, świętokrzyskie, podkarpackie, małopolskie, śląskie.

Zachodni: Woj.: opolskie, dolnośląskie, wielkopolskie, lubuskie, zachodnio-pomorskie

Towar	Zawartość tłuszczu	Makroregiony											
		Centralny			Południowo-wschodni			Północny			Zachodni		
		Cena [zł/100kg]											
		19.01.2025	12.01.2025	Zmiana % w stosunku do poprzedniego okresu	19.01.2025	12.01.2025	Zmiana % w stosunku do poprzedniego okresu	19.01.2025	12.01.2025	Zmiana % w stosunku do poprzedniego okresu	19.01.2025	12.01.2025	Zmiana % w stosunku do poprzedniego okresu
Mleko spoż. pasteryzowane	Do 0,5%	---	---	*	---	---	*	---	---	*	---	---	*
	1,5-1,8%	---	---	*	---	---	*	---	---	*	---	---	*
	2%	328	336	-2,4	295	295	-0,1	303	301	0,6	271	268	1,2
	3,2%	339	348	-2,7	301	300	0,4	321	321	0,2	n/d	n/d	*
	Od 3,5%	---	---	*	---	---	*	n/d	n/d	*	---	---	*
	Ogółem	333	341	-2,5	296	296	0,0	313	310	1,0	275	272	1,1
Mleko spoż. UHT	Do 0,5%	253	247	2,3	---	---	*	n/d	n/d	*	---	---	*
	1,5-1,8%	276	273	0,9	---	---	*	n/d	n/d	*	---	---	*
	2%	299	304	-1,8	---	---	*	294	320	-8,2	---	---	*
	3,2%	298	300	-0,7	---	---	*	n/d	n/d	*	n/d	n/d	*
	Od 3,5%	n/d	n/d	*	---	---	*	n/d	n/d	*	---	---	*
	Ogółem	290	296	-2,1	---	---	*	298	305	-2,3	n/d	n/d	*
Jogurt naturalny	Do 0,5%	---	n/d	*	---	---	*	---	---	*	---	---	*
	1,5-1,8%	n/d	n/d	*	n/d	n/d	*	n/d	n/d	*	n/d	n/d	*
	2%	n/d	n/d	*	565	565	0,0	n/d	n/d	*	n/d	n/d	*
	3,2%	---	---	*	n/d	n/d	*	n/d	n/d	*	n/d	n/d	*
	Od 3,5%	n/d	n/d	*	n/d	n/d	*	n/d	n/d	*	---	---	*
	Ogółem	640	650	-1,5	585	585	0,1	606	618	-1,9	753	766	-1,7
Kefir	Do 0,5%	---	---	*	---	---	*	n/d	n/d	*	---	---	*
	1,5-1,8%	405	406	-0,3	413	444	-7,1	376	390	-3,5	561	562	-0,3
	2%	316	316	-0,2	443	446	-0,7	436	489	-10,9	337	343	-1,9
	3,2%	---	---	*	---	---	*	---	---	*	---	---	*
	Od 3,5%	---	---	*	---	---	*	---	---	*	---	---	*
	Ogółem	369	370	-0,2	441	446	-1,1	393	409	-3,8	447	455	-1,9
Śmietanka i śmietana	10-29%	762	779	-2,2	903	963	-6,3	973	974	-0,1	955	925	3,2
	Pow. 29%	1429	1434	-0,4	1372	1406	-2,4	1495	1467	1,9	1708	1770	-3,5
	Ogółem	1225	1208	1,4	1329	1322	0,5	1098	1088	0,9	1289	1266	1,8

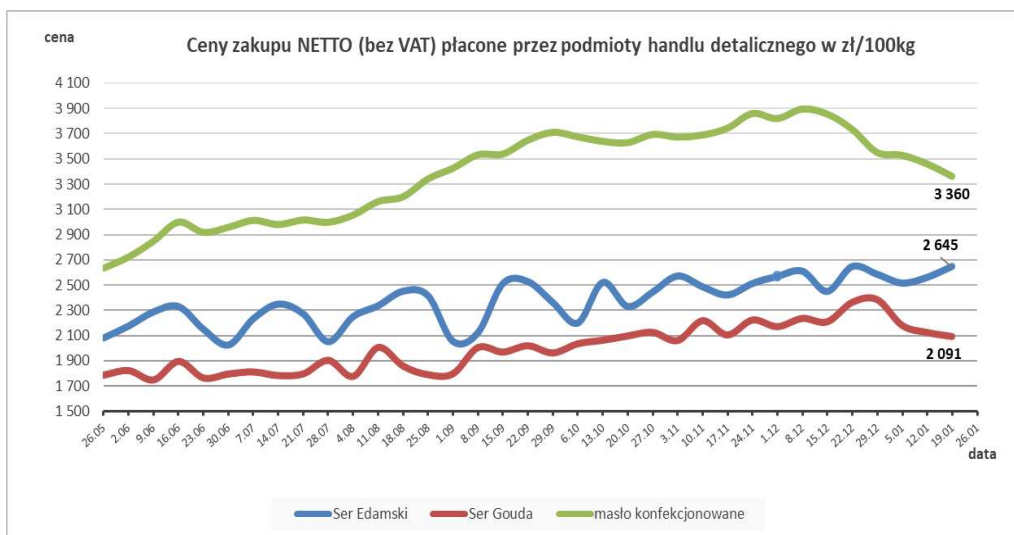
3. Ceny sprzedaży preparatów mlekopodobnych.

TOWAR	POLSKA		
	Cena [zł/100kg]		Tygodniowa zmiana ceny (%)
	19.01.2025	12.01.2025	
Preparat mleczno-tłuszczowy w proszku tł. max 30% i białko min.23%.	1 103,1	n/d	*



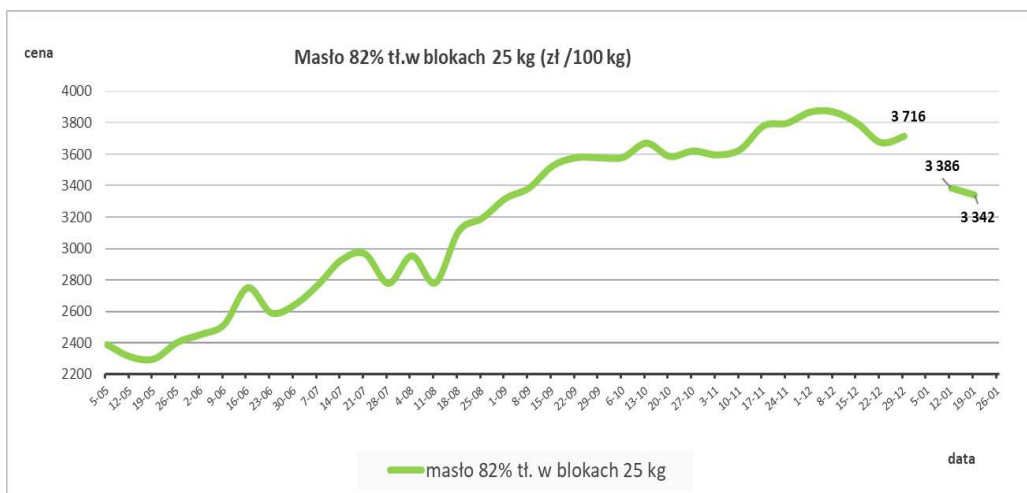
4. Ceny zakupu przez sieci handlowe.

Towar	Rodzaj	Cena [zł/100kg]				
		19.01.2025	12.01.2025	21.01.2024	Zmiana % w stosunku do poprzedniego okresu	Zmiana % w stosunku do okresu sprzed roku
Masło konfekcjonowane	200-300g	3360,42	3458,86	2537,51	-2,8	32,4
Mleko UHT	3,2% tł.	300,64	298,99	311,89	0,6	-3,6
Sery dojrzewające	Edamski	2645,22	2558,78	2442,11	3,4	8,3
	Gouda	2091,34	2122,98	2073,46	-1,5	0,9



5. Ceny zakupu masła dla przetwórstwa.

TOWAR	POLSKA		
	Cena [zł/100kg]		tygodniowa zmiana ceny (%)
	19.01.2025	12.01.2025	
masło 82% tł. w blokach 25 kg	3 341,7	3 386,4	-1,3



6. Zmiana cen wybranych produktów mleczarskich w oparciu o kurs EURO i w skali tygodnia, miesiąca, początku roku, roku i dwóch lat.

Towar	POLSKA					
	Cena zł/100kg		tygodniowa zmiana ceny [%]	Cena EUR/100kg		tygodniowa zmiana ceny [%]
	19.01.2025	12.01.2025		12.01.2025	05.01.2025	
Masło Ekstra w blokach	3 106	3 215	-3,4	728	754	-3,4
Masło Ekstra konfekcjonowane	3 362	3 460	-2,8	788	811	-2,8
Mleko odtłuszczone w proszku	1 106	1 117	-0,9	259	262	-1,0
Mleko pełne w proszku	1 984	1 982	0,1	465	465	0,1
Ser Edamski	2134	2161	-1,3	500	507	-1,3
Ser Gouda	2263	2211	2,4	531	518	2,4
Średni kurs EUR				4,2657	4,2650	tyg. zmiana kursu
				4,2657	4,2650	0,02

Towar	Cena						Dynamika w skali				
	Aktualna 13-19.01.25	tydzień temu	miesiąc temu	początek roku	rok temu	2 lata temu	tygodnia	miesiąca	początek roku	roku	2 lat
Mleko surowe skup grudzień 24	263,4		240,7	207,9	214,3	277,9		109,4	126,7	122,9	94,8
Mleko w proszku odtłuszczone	1106	1117	1103	1113	1166	1303	99,1	100,3	99,4	94,9	84,9
Mleko w proszku pełne	1984	1982	1938	2043	1612	1979	100,1	102,4	97,1	123,1	100,3
Masło w blokach	3106	3215	3634	3135	2346	2395	96,6	85,5	99,1	132,4	129,7
Masło konfekcjonowane	3362	3460	3761	3507	2557	2379	97,2	89,4	95,9	131,5	141,3
Ser Edamski	2134	2161	2078	2158	2013	2498	98,7	102,7	98,9	106,0	85,4
Ser Gouda	2263	2211	2317	2293	2144	2526	102,4	97,7	98,7	105,6	89,6

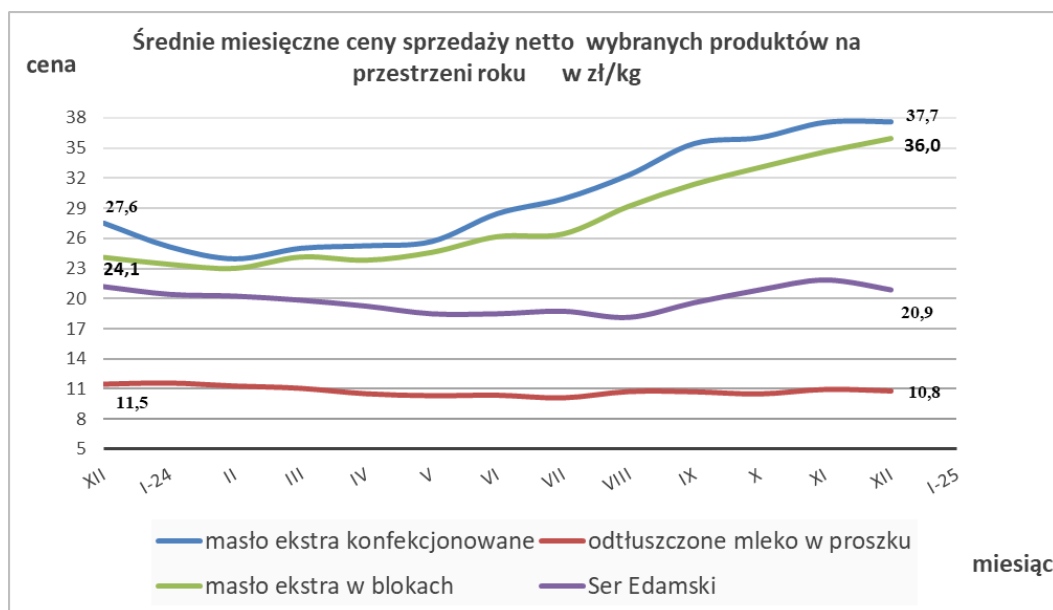
7. Miesięczny wskaźnik zmiany cen produktów mleczarskich.

2023r.

2024r.

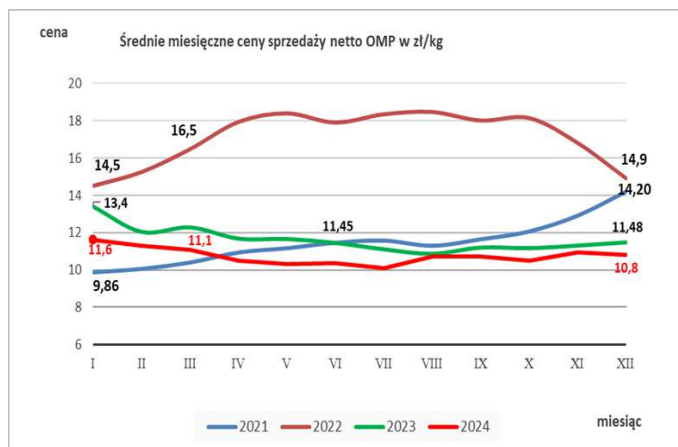
2023r.						2024r.							
arkusz	Sery i twarogi		Produkty mleczarskie stałe		Produkty mleczarskie płynne	arkusz	Sery i twarogi		Produkty mleczarskie stałe		Produkty mleczarskie płynne		
miesiąc	średnia ważona cena netto w zł/100kg	zmiana ceny [%] w stosunku do miesiąca poprzedniego	średnia ważona cena netto w zł/100kg	zmiana ceny [%] w stosunku do miesiąca poprzedniego	średnia ważona cena netto w zł/100kg	zmiana ceny [%] w stosunku do miesiąca poprzedniego	miesiąc	średnia ważona cena netto w zł/100kg	zmiana ceny [%] w stosunku do miesiąca poprzedniego	średnia ważona cena netto w zł/100kg	zmiana ceny [%] w stosunku do miesiąca poprzedniego	średnia ważona cena netto w zł/100kg	zmiana ceny [%] w stosunku do miesiąca poprzedniego
styczeń	2080	-1,1	1871	-13,3	431	-5,8	styczeń	1850	-1,6	1903	-10,7	402	-6,3
luty	2017	-3,0	1738	-7,1	433	0,3	luty	1837	-0,7	1819	-4,4	426	5,8
marzec	1968	-2,4	1716	-1,3	432	-0,2	marzec	1829	-0,5	1890	3,9	431	1,2
kwiecień	1929	-2,0	1582	-7,8	433	0,2	kwiecień	1812	-0,9	1882	-0,4	411	-4,5
maj	1882	-2,4	1621	2,4	433	-0,1	maj	1810	-0,1	1779	-5,5	435	5,8
czerwiec	1892	0,5	1592	-1,7	434	0,4	czerwiec	1829	1,0	1918	7,8	418	-4,0
lipiec	1902	0,5	1596	0,2	427	-1,5	lipiec	1803	-1,4	1961	2,3	415	-0,7
sierpień	1866	-1,9	1539	-3,5	410	-4,1	sierpień	1830	1,5	2182	11,3	416	0,3
wrzesień	1851	-0,8	1665	8,2	409	-0,3	wrzesień	1830	0,0	2286	4,8	416	0,1
październik	1872	1,1	1915	15,0	410	0,4	październik	1895	3,5	2609	14,1	428	2,8
listopad	1852	-1,0	1993	4,1	416	1,4	listopad	1938	2,3	2691	3,1	426	-0,5
grudzień	1881	1,5	2132	7,0	429	3,2	grudzień	1890	-2,5	2862	6,4	435	2,0

8. Miesięczne ceny sprzedaży wybranych produktów mleczarskich.

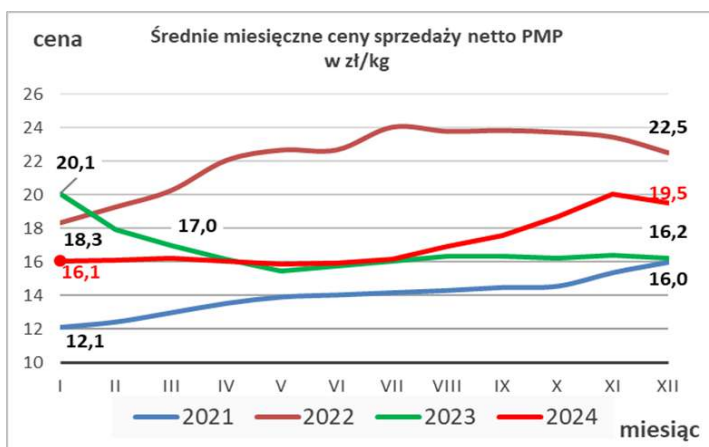


Wykorzystanie możliwe wyłącznie z dokładnym podaniem źródła.

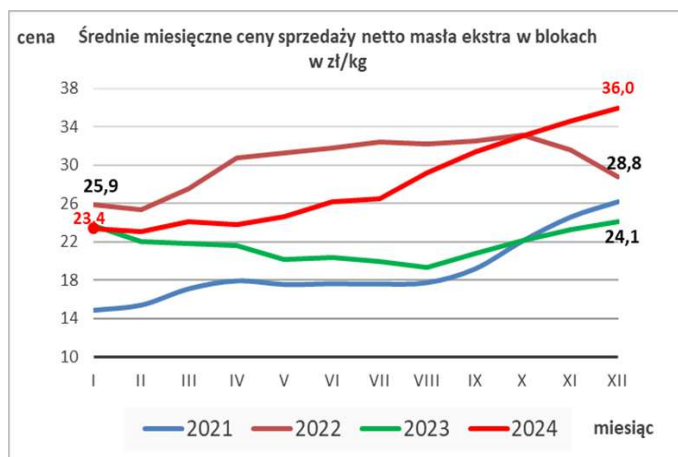
Mleko odtłuszczone w proszku.



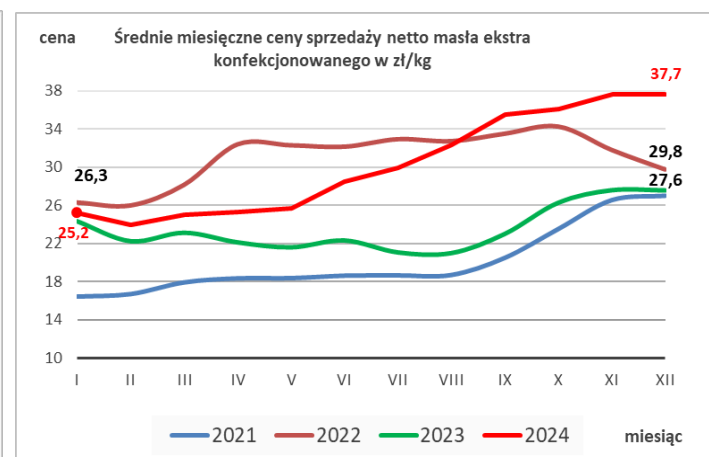
Mleko pełne w proszku.



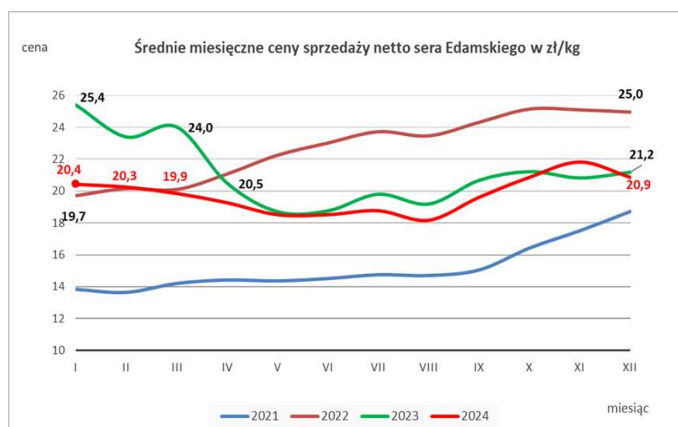
Masło ekstra w blokach.



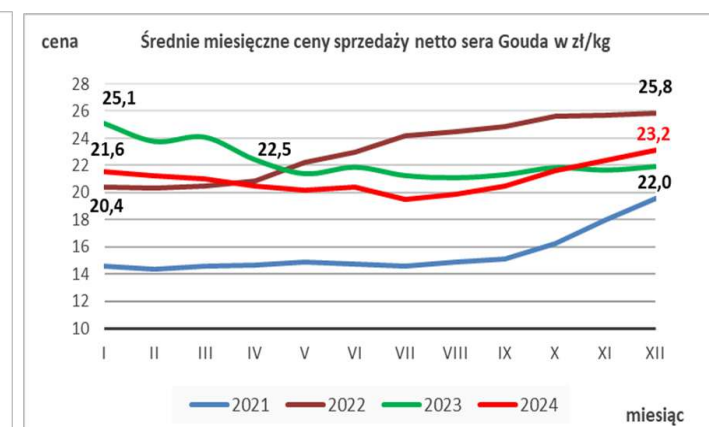
Masło ekstra konfekcjonowane.



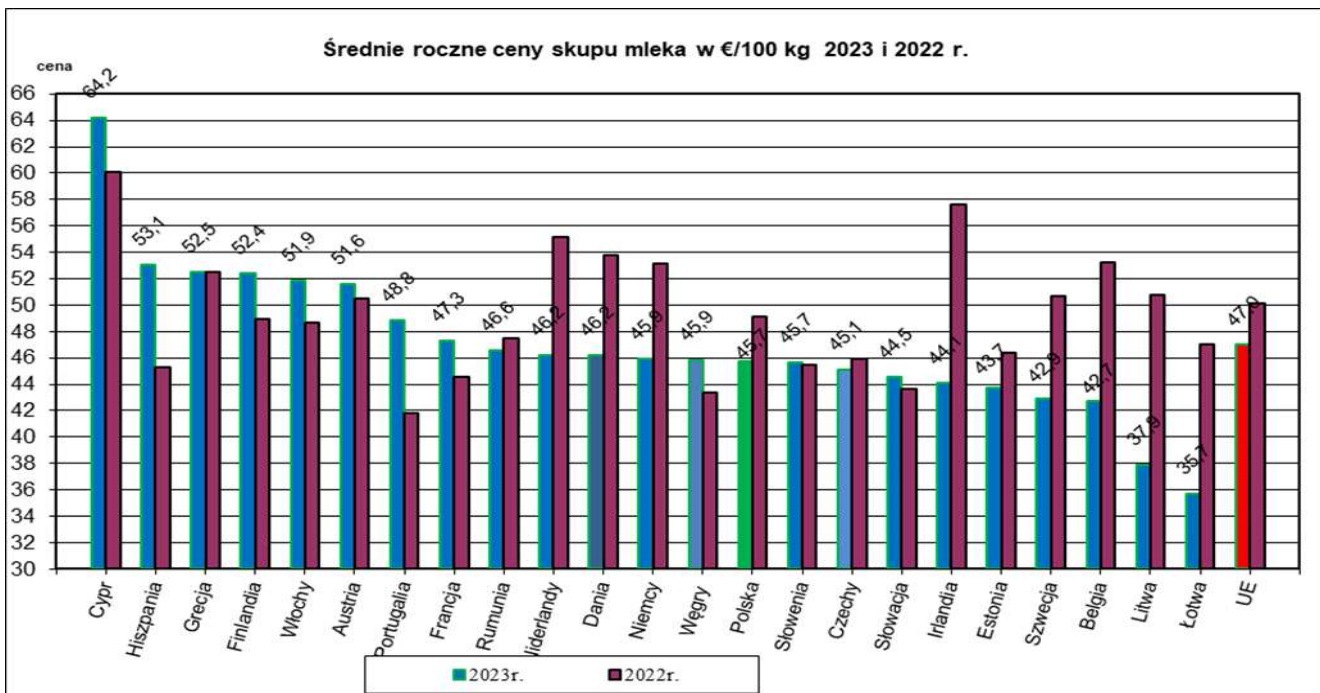
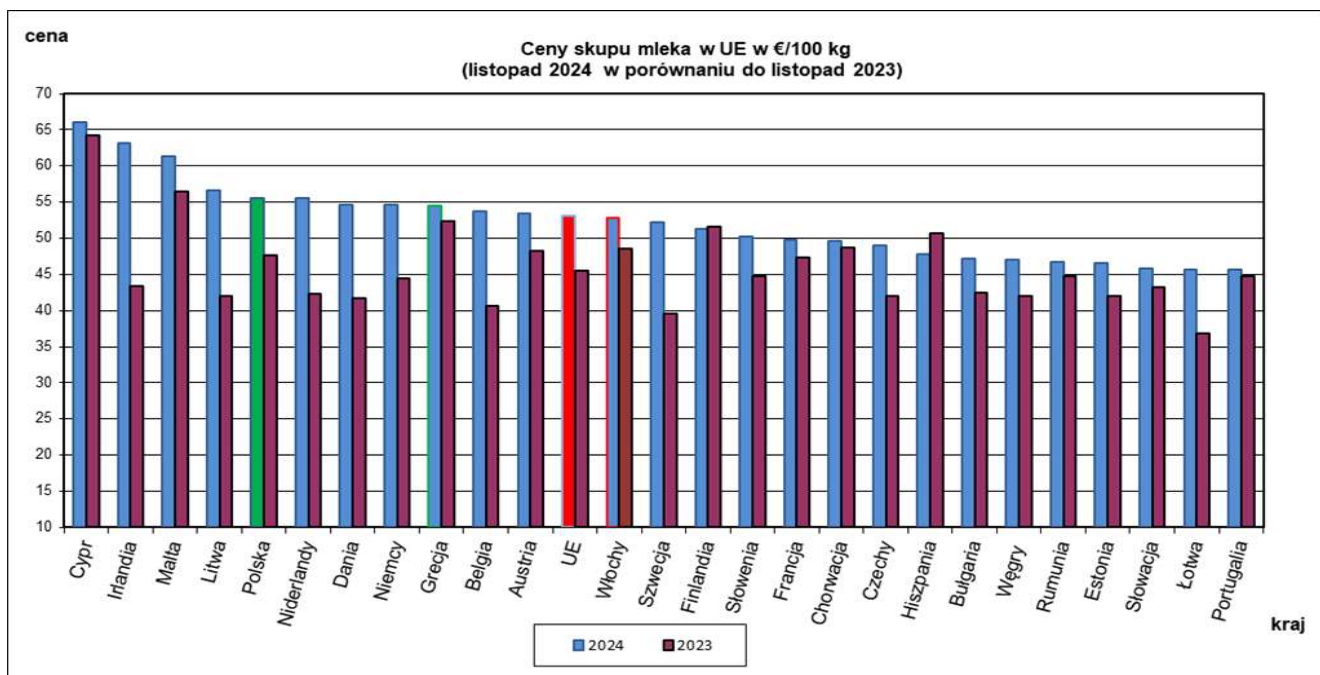
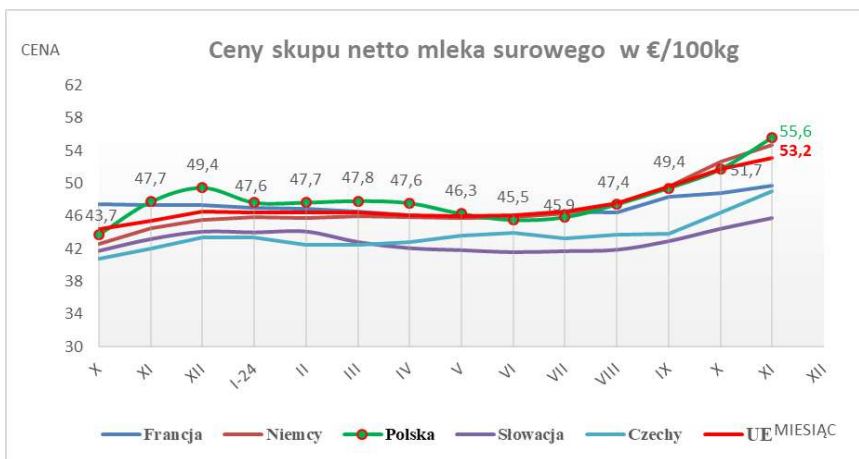
Ser dojrzewający Edamski



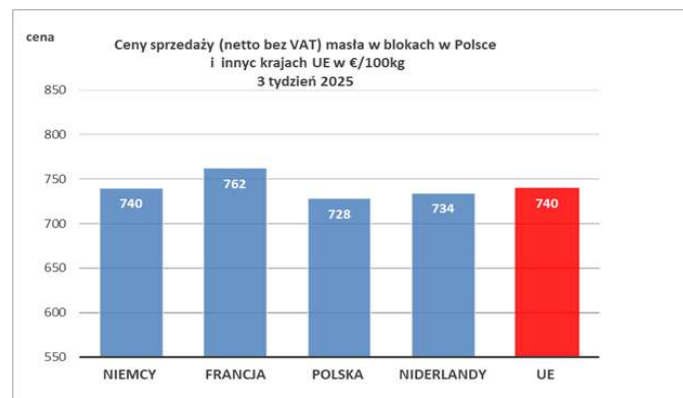
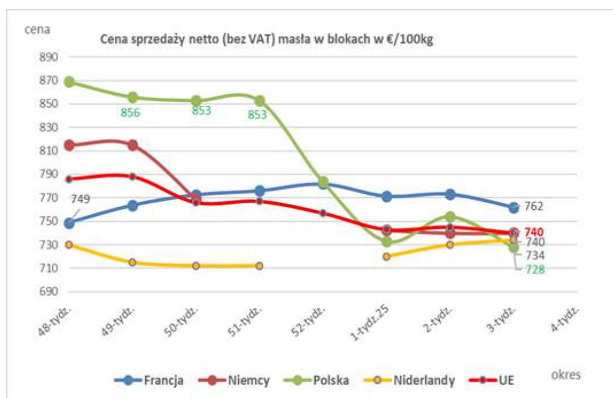
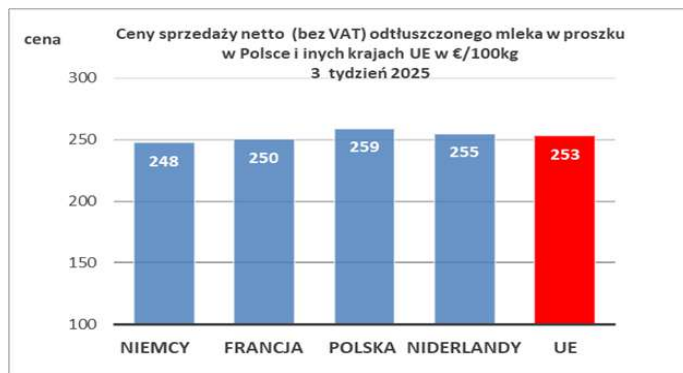
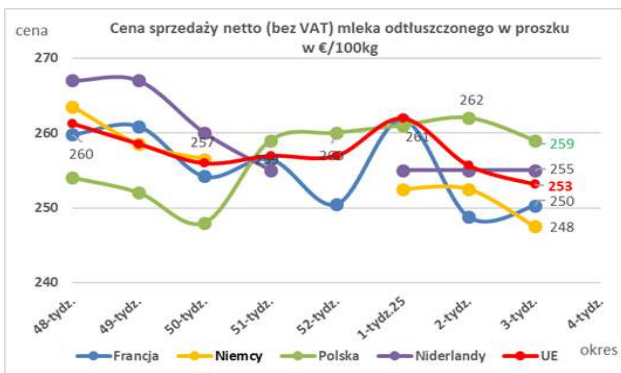
Ser dojrzewający Gouda.



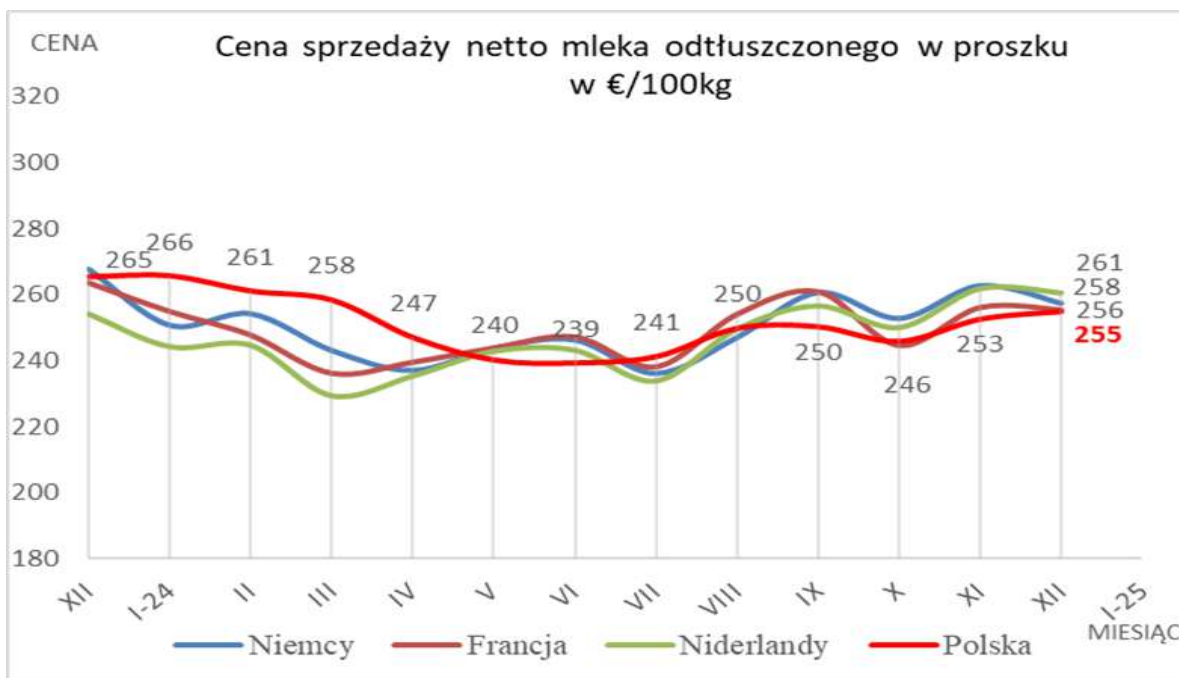
9. Polska a Unia Europejska.

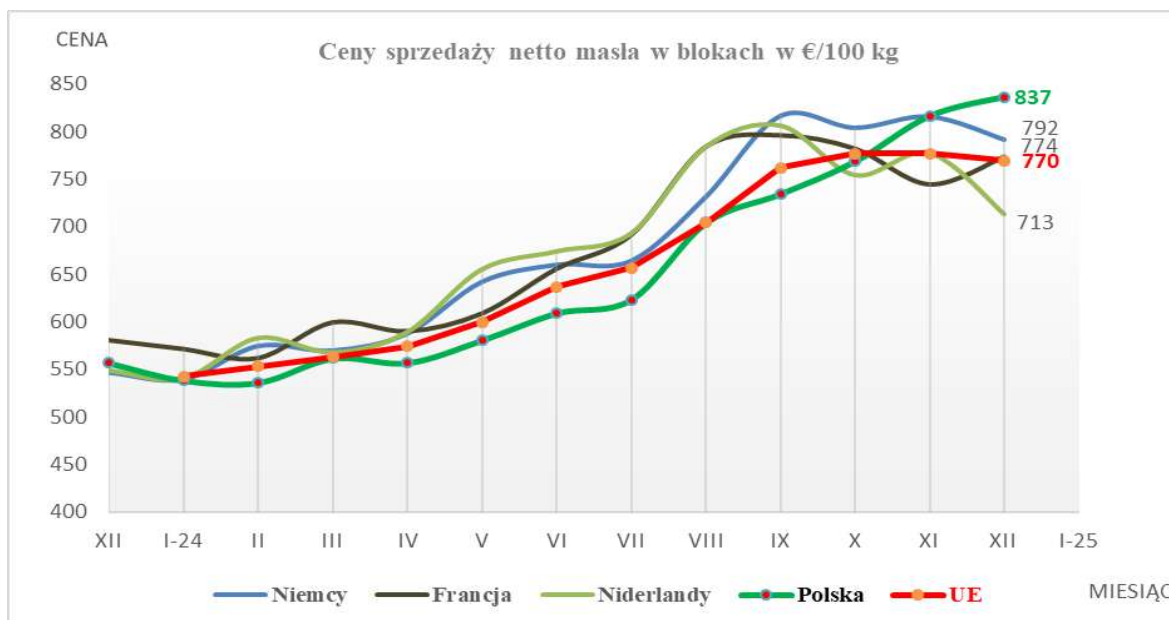


Tygodniowe ceny sprzedaży netto (bez VAT) odtłuszczonego mleka w proszku i masła w blokach w EURO/100kg.



Miesięczne ceny sprzedaży netto (bez VAT) odtłuszczonego mleka w proszku i masła w blokach w EURO/100kg.





*Źródło: EU,Clal.it, FranceAgriMer i produveil. NI.

10. Handel zagraniczny.

Handel zagraniczny przetworami mlecznymi w okresie: I – XI 2024r. – dane wstępne.

OGÓŁEM EKSPORT I IMPORT

CN	Nazwa towaru	EKSPORT/WYWÓZ					
		Wartość [tys. EUR]		Wartość [tys. PLN]		Wolumen [tony]	
		I - XI 2023r.	I - XI 2024r.*	I - XI 2023r.	I - XI 2024r.*	I - XI 2023r.	I - XI 2024r.*
RAZEM produkty mleczarskie		2 704 485	2 878 642	12 409 446	12 414 830	1 576 553	1 591 437
0401	Mleko i śmietana, nie zagęszczone	525 727	626 951	2 409 466	2 702 924	772 942	805 670
0402	Mleko i śmietana, zagęszczone	396 060	381 873	1 822 340	1 647 750	146 218	147 175
0403	Maślanka, mleko zsiadłe i śmietana kwaśna, jogurt	200 931	223 323	920 732	963 100	124 193	132 883
0404	Serwatka, nawet zagęszczona, lub zawierająca dodatek cukru	172 703	176 685	793 314	762 293	202 593	186 920
0405	Masło oraz inne tłuszcze otrzymywane z mleka	346 555	366 612	1 593 725	1 580 932	69 754	56 857
0406	Sery i twarogi	1 062 508	1 103 199	4 869 869	4 757 831	260 854	261 932

CN	Nazwa towaru	IMPORT/PRZYWÓZ					
		Wartość [tys. EUR]		Wartość [tys. PLN]		Wolumen [tony]	
		I - XI 2023r.	I - XI 2024r.*	I - XI 2023r.	I - XI 2024r.*	I - XI 2023r.	I - XI 2024r.*
RAZEM produkty mleczarskie		1 352 796	1 466 885	6 197 615	6 325 789	585 193	563 790
0401	Mleko i śmietana, nie zagęszczone	243 838	241 508	1 117 328	1 041 347	197 057	161 446
0402	Mleko i śmietana, zagęszczone	294 270	288 416	1 347 800	1 243 905	121 485	134 643
0403	Maślanka, mleko zsiadłe i śmietana kwaśna, jogurt	88 505	90 375	405 624	389 805	53 569	51 633
0404	Serwatka, nawet zagęszczona, lub zawierająca dodatek cukru	60 446	81 115	277 132	349 728	85 570	73 102
0405	Masło oraz inne tłuszcze otrzymywane z mleka	109 646	129 979	501 711	560 427	19 181	19 030
0406	Sery i twarogi	556 091	635 492	2 548 021	2 740 576	108 331	123 937

UNIA EUROPEJSKA 27 – EKSPORT I IMPORT

CN	Nazwa towaru	EKSPORT/WYWÓZ					
		Wartość [tys. EUR]		Wartość [tys. PLN]		Wolumen [tony]	
		I - XI 2023r.	I - XI 2024r.*	I - XI 2023r.	I - XI 2024r.*	I - XI 2023r.	I - XI 2024r.*
RAZEM produkty mleczarskie		1 764 951	1 975 357	8 096 864	8 517 477	1 078 016	1 116 189
0401	Mleko i śmietana, nie zagęszczone	394 901	513 398	1 809 130	2 212 987	600 999	656 451
0402	Mleko i śmietana, zagęszczone	144 127	112 515	662 718	485 377	54 250	43 095
0403	Maślanka, mleko zsiadłe i śmietana kwaśna, jogurt	146 630	163 643	671 785	705 676	93 387	100 654
0404	Serwatka, nawet zagęszczona, lub zawierająca dodatek cukru	61 869	70 348	284 032	303 410	81 033	72 069
0405	Masło oraz inne tłuszcze otrzymywane z mleka	280 565	329 624	1 291 785	1 421 069	56 572	50 727
0406	Sery i twarogi	736 859	785 828	3 377 414	3 388 958	191 776	193 191

CN	Nazwa towaru	IMPORT/PRZYWÓZ					
		Wartość [tys. EUR]		Wartość [tys. PLN]		Wolumen [tony]	
		I - XI 2023r.	I - XI 2024r.*	I - XI 2023r.	I - XI 2024r.*	I - XI 2023r.	I - XI 2024r.*
RAZEM produkty mleczarskie		1 303 128	1 423 337	5 970 545	6 138 123	562 348	543 002
0401	Mleko i śmietana, nie zagęszczone	230 278	239 669	1 055 321	1 033 399	191 124	160 850
0402	Mleko i śmietana, zagęszczone	277 511	268 029	1 271 516	1 156 114	112 762	123 435
0403	Maślanka, mleko zsiadłe i śmietana kwaśna, jogurt	88 474	90 359	405 483	389 735	53 555	51 626
0404	Serwatka, nawet zagęszczona, lub zawierająca dodatek cukru	54 653	74 567	250 663	321 477	79 784	66 718
0405	Masło oraz inne tłuszcze otrzymywane z mleka	105 427	126 510	482 278	545 528	18 406	18 534
0406	Sery i twarogi	546 784	624 203	2 505 283	2 691 871	106 717	121 838

NIDERLANDY – EKSPORT I IMPORT

CN	Nazwa towaru	EKSPORT/WYWÓZ					
		Wartość [tys. EUR]		Wartość [tys. PLN]		Wolumen [tony]	
		I - XI 2023r.	I - XI 2024r.*	I - XI 2023r.	I - XI 2024r.*	I - XI 2023r.	I - XI 2024r.*
RAZEM produkty mleczarskie		122 454	135 570	564 897	584 563	63 331	60 105
0401	Mleko i śmietana, nie zagęszczone	6 165	18 180	28 340	78 288	3 861	8 020
0402	Mleko i śmietana, zagęszczone	21 490	15 218	99 504	65 655	8 830	5 965
0403	Maślanka, mleko zsiadłe i śmietana kwaśna, jogurt	8 426	9 740	38 476	42 019	3 632	3 858
0404	Serwatka, nawet zagęszczona, lub zawierająca dodatek cukru	24 474	25 898	112 216	111 569	32 290	29 242
0405	Masło oraz inne tłuszcze otrzymywane z mleka	38 245	44 241	177 653	190 934	8 407	7 493
0406	Sery i twarogi	23 654	22 293	108 708	96 098	6 312	5 529

CN	Nazwa towaru	IMPORT/PRZYWÓZ					
		Wartość [tys. EUR]		Wartość [tys. PLN]		Wolumen [tony]	
		I - XI 2023r.	I - XI 2024r.*	I - XI 2023r.	I - XI 2024r.*	I - XI 2023r.	I - XI 2024r.*
RAZEM produkty mleczarskie		134 405	138 671	616 383	597 682	41 796	37 741
0401	Mleko i śmietana, nie zagęszczone	9 108	9 030	41 352	38 959	7 212	4 506
0402	Mleko i śmietana, zagęszczone	33 472	26 182	153 686	112 898	11 110	9 030
0403	Maślanka, mleko zsiadłe i śmietana kwaśna, jogurt	931	1 212	4 294	5 217	477	674
0404	Serwatka, nawet zagęszczona, lub zawierająca dodatek cukru	7 974	10 407	36 716	44 819	5 447	5 766
0405	Masło oraz inne tłuszcze otrzymywane z mleka	15 239	15 388	69 664	66 233	2 825	2 194
0406	Sery i twarogi	67 681	76 453	310 672	329 555	14 726	15 570

NIEMCY – EKSPORT I IMPORT

CN	Nazwa towaru	EKSPORT/WYWÓZ					
		Wartość [tys. EUR]		Wartość [tys. PLN]		Wolumen [tony]	
		I - XI 2023r.	I - XI 2024r.*	I - XI 2023r.	I - XI 2024r.*	I - XI 2023r.	I - XI 2024r.*
RAZEM produkty mleczarskie		459 173	564 446	2 105 820	2 433 943	537 233	572 962
0401	Mleko i śmietana, nie zagęszczone	250 634	331 832	1 149 615	1 430 618	446 334	486 626
0402	Mleko i śmietana, zagęszczone	33 647	21 574	154 098	93 237	12 462	8 035
0403	Maślanka, mleko zsiadłe i śmietana kwaśna, jogurt	14 788	19 108	67 693	82 364	10 250	13 625
0404	Serwatka, nawet zagęszczona, lub zawierająca dodatek cukru	11 831	11 566	54 358	49 898	25 885	16 439
0405	Masło oraz inne tłuszcze otrzymywane z mleka	23 575	25 221	108 977	108 842	4 816	4 238
0406	Sery i twarogi	124 698	155 146	571 079	668 984	37 487	43 999

CN	Nazwa towaru	IMPORT/PRZYWÓZ					
		Wartość [tys. EUR]		Wartość [tys. PLN]		Wolumen [tony]	
		I - XI 2023r.	I - XI 2024r.*	I - XI 2023r.	I - XI 2024r.*	I - XI 2023r.	I - XI 2024r.*
RAZEM produkty mleczarskie		446 263	482 944	2 044 396	2 083 051	173 874	166 089
0401	Mleko i śmietana, nie zagęszczone	55 214	65 102	252 673	280 725	24 481	23 767
0402	Mleko i śmietana, zagęszczone	110 123	112 272	504 787	484 384	50 904	54 046
0403	Maślanka, mleko zsiadłe i śmietana kwaśna, jogurt	31 426	37 616	143 889	162 225	19 749	21 139
0404	Serwatka, nawet zagęszczona, lub zawierająca dodatek cukru	18 130	20 155	83 181	86 940	30 840	15 997
0405	Masło oraz inne tłuszcze otrzymywane z mleka	32 275	36 407	147 781	156 937	5 139	5 080
0406	Sery i twarogi	199 093	211 392	912 085	911 841	42 762	46 060

Polski eksport i import **surowego mleka i śmietany** (kod CN 0401) według ważniejszych krajów w okresie: I – XI 2024r. (dane wstępne).

EKSPORT							
I - XI 2023r				I - XI 2024r			
Kraj	Wartość [tys. EUR]	Wartość [tys. PLN]	Wolumen [tony]	Kraj	Wartość [tys. EUR]	Wartość [tys. PLN]	Wolumen [tony]
OGÓŁEM	525 727	2 409 466	772 942	OGÓŁEM	626 951	2 702 924	805 670
Niemcy	250 634	1 149 615	446 334	Niemcy	331 832	1 430 618	486 626
Litwa	36 459	167 083	49 830	Litwa	37 809	163 054	55 385
Chiny	35 459	162 532	50 670	Republika Korea	27 558	119 085	40 624
Republika Korea	25 360	116 625	36 168	Słowacja	23 260	100 177	9 487
Łotwa	16 293	74 672	22 256	Chiny	21 073	90 836	30 786
Wielka Brytania	16 016	73 430	11 807	Holandia	18 180	78 288	8 020
Słowacja	13 547	61 457	7 458	Rumunia	16 631	71 646	11 427
Rumunia	11 698	53 234	11 046	Wielka Brytania	15 933	68 737	11 381
Filipiny	11 505	52 436	15 541	Łotwa	13 852	59 751	18 756
Wietnam	9 957	45 335	13 573	Filipiny	12 675	54 661	18 233
Węgry	9 562	43 726	6 290	Wietnam	12 525	54 079	18 378
Grecja	9 305	42 685	11 105	Grecja	11 907	51 366	13 036
Włochy	8 611	39 346	8 061	Republika Czeska	11 884	51 149	9 427
Bułgaria	6 675	30 618	10 098	Węgry	10 634	45 852	7 828
Republika Czeska	6 215	28 325	4 378	Chorwacja	9 824	42 252	4 837
Holandia	6 165	28 340	3 861	Włochy	7 788	33 486	5 951

IMPORT							
I - XI 2023r				I - XI 2024r			
Kraj	Wartość [tys. EUR]	Wartość [tys. PLN]	Wolumen [tony]	Kraj	Wartość [tys. EUR]	Wartość [tys. PLN]	Wolumen [tony]
OGÓŁEM	243 838	1 117 328	197 057	OGÓŁEM	241 508	1 041 347	161 446
Litwa	120 466	552 214	104 944	Litwa	124 253	535 727	99 223
Niemcy	55 214	252 673	24 481	Niemcy	65 102	280 725	23 767
Wielka Brytania	13 442	61 458	5 895	Francja	14 053	60 515	5 357
Francja	10 024	46 121	3 993	Holandia	9 030	38 959	4 506
Holandia	9 108	41 352	7 212	Belgia	8 819	38 036	11 124
Słowacja	8 783	40 339	21 075	Estonia	6 132	26 410	1 955
Estonia	8 011	36 623	3 636	Słowacja	4 560	19 672	7 917
Węgry	4 499	21 035	7 982	Republika Czeska	1 779	7 681	1 970
Belgia	3 894	17 845	3 616	Wielka Brytania	1 767	7 643	565
Republika Czeska	2 696	12 453	6 913	Szwecja	1 531	6 620	2 229
Łotwa	2 540	11 634	1 097	Łotwa	1 306	5 628	399
Szwecja	2 267	10 292	3 812	Węgry	1 083	4 702	1 388
Włochy	1 011	4 652	465	Włochy	913	3 928	256
Irlandia	706	3 163	262	Irlandia	582	2 527	230
Dania	348	1 589	128	Dania	224	969	55
Austria	257	1 193	233	Austria	148	639	101

Polski eksport i import **mleka i śmietany zagęszczonych m. in. w proszku** (kod CN 0402) według ważniejszych krajów w okresie: I – XI 2024r. (dane wstępne).

EKSPORT							
I - XI 2023r				I - XI 2024r			
Kraj	Wartość [tys. EUR]	Wartość [tys. PLN]	Wolumen [tony]	Kraj	Wartość [tys. EUR]	Wartość [tys. PLN]	Wolumen [tony]
OGÓŁEM	396 060	1 822 340	146 218	OGÓŁEM	381 873	1 647 750	147 175
Algieria	141 427	650 419	52 479	Algieria	186 212	803 350	72 924
Niemcy	33 647	154 098	12 462	Włochy	30 114	129 838	11 169
Włochy	26 966	124 140	9 592	Niemcy	21 574	93 237	8 035
Holandia	21 490	99 504	8 830	Holandia	15 218	65 655	5 965
Arabia Saudyjska	14 749	67 828	5 793	Filipiny	12 263	52 966	4 291
Maroko	14 303	66 194	4 862	Arabia Saudyjska	10 702	46 328	4 284
Filipiny	10 254	47 337	3 247	Senegal	9 377	40 564	3 927
Chiny	9 920	45 455	3 645	Maroko	7 706	33 399	2 866
Chorwacja	9 230	42 229	2 940	Chiny	5 768	24 812	2 172
Kolumbia	8 526	38 988	2 523	Rumunia	5 691	24 547	2 069
Bułgaria	8 012	37 041	2 982	Litwa	5 259	22 695	2 432
Litwa	6 183	28 190	4 132	Kolumbia	5 223	22 538	1 667
Republika Czeska	6 088	28 206	1 686	Grecja	4 508	19 411	2 685
Rumunia	5 954	27 216	2 254	Republika Czeska	4 433	19 113	1 576
Senegal	5 301	24 241	2 269	Bułgaria	4 404	18 976	1 673
Serbia	5 039	23 350	1 413	Węgry	4 004	17 275	1 391

IMPORT							
I - XI 2023r				I - XI 2024r			
Kraj	Wartość [tys. EUR]	Wartość [tys. PLN]	Wolumen [tony]	Kraj	Wartość [tys. EUR]	Wartość [tys. PLN]	Wolumen [tony]
OGÓŁEM	294 270	1 347 800	121 485	OGÓŁEM	288 416	1 243 905	134 643
Niemcy	110 123	504 787	50 904	Niemcy	112 272	484 384	54 046
Belgia	44 799	205 590	12 645	Belgia	46 999	202 736	14 430
Holandia	33 472	153 686	11 110	Francja	28 734	123 895	22 467
Francja	20 246	92 018	10 547	Holandia	26 182	112 898	9 030
Irlandia	15 326	70 414	5 173	Litwa	16 338	70 532	6 265
Ukraina	12 986	58 907	5 481	Ukraina	15 570	66 995	6 149
Włochy	11 326	51 991	2 701	Irlandia	14 114	60 856	5 144
Estonia	11 305	51 726	4 632	Szwecja	5 611	24 186	5 744
Austria	8 134	37 288	1 945	Wielka Brytania	4 568	19 728	4 964
Litwa	7 619	34 441	3 911	Włochy	4 321	18 622	1 107
Wielka Brytania	3 729	17 178	3 240	Finlandia	4 319	18 620	1 697
Finlandia	3 524	16 143	1 384	Estonia	2 962	12 779	1 200
Republika Czeska	3 047	13 938	762	Republika Czeska	2 505	10 796	576
Szwecja	2 857	13 121	4 291	Austria	1 306	5 616	748
Słowacja	2 128	9 753	863	Dania	722	3 110	278
Łotwa	1 565	7 389	632	Portugalia	472	2 021	186

Polski eksport i import **maślanek, mleka zsiadłego i śmietany kwaśnej, jogurtu** (kod CN 0403) według ważniejszych krajów w okresie: I – XI 2024r. (dane wstępne).

EKSPORT							
I - XI 2023r				I - XI 2024r			
Kraj	Wartość [tys. EUR]	Wartość [tys. PLN]	Wolumen [tony]	Kraj	Wartość [tys. EUR]	Wartość [tys. PLN]	Wolumen [tony]
OGÓŁEM	200 931	920 732	124 193	OGÓŁEM	223 323	963 100	132 883
Wielka Brytania	30 117	138 023	17 497	Wielka Brytania	30 733	132 561	17 753
Węgry	26 598	122 100	17 742	Węgry	25 874	111 583	17 811
Rumunia	17 583	80 492	12 902	Rumunia	21 331	92 048	14 780
Republika Czeska	16 815	77 084	10 386	Niemcy	19 108	82 364	13 625
Niemcy	14 788	67 693	10 250	Republika Czeska	18 850	81 269	11 504
Litwa	11 194	51 314	9 363	Hiszpania	12 820	55 261	4 768
Ukraina	11 023	50 632	7 122	Holandia	9 740	42 019	3 858
Hiszpania	10 308	47 182	4 138	Ukraina	9 656	41 649	6 143
Holandia	8 426	38 476	3 632	Łotwa	9 434	40 673	6 480
Łotwa	8 266	37 871	6 327	Litwa	8 270	35 665	7 232
Szwecja	5 342	24 440	2 532	Szwecja	6 360	27 419	2 831
Finlandia	4 467	20 449	2 514	Filipiny	5 942	25 667	2 515
Belgia	4 172	19 102	2 060	Słowacja	5 186	22 379	3 064
Słowacja	3 712	16 999	2 340	Francja	4 499	19 372	2 229
Irlandia	3 546	16 234	2 235	Finlandia	4 295	18 530	2 303
Filipiny	2 695	12 325	1 229	Belgia	4 022	17 362	2 049

IMPORT							
I - XI 2023r				I - XI 2024r			
Kraj	Wartość [tys. EUR]	Wartość [tys. PLN]	Wolumen [tony]	Kraj	Wartość [tys. EUR]	Wartość [tys. PLN]	Wolumen [tony]
OGÓŁEM	88 505	405 624	53 569	OGÓŁEM	90 375	389 805	51 633
Niemcy	31 426	143 889	19 749	Niemcy	37 616	162 225	21 139
Belgia	23 825	109 257	17 666	Belgia	20 482	88 314	15 408
Republika Czeska	13 073	59 975	5 291	Austria	12 073	52 114	7 702
Austria	10 440	47 747	6 597	Republika Czeska	10 365	44 734	3 285
Francja	1 859	8 500	773	Francja	3 337	14 366	1 298
Portugalia	1 547	7 085	698	Holandia	1 212	5 217	674
Litwa	1 447	6 681	739	Portugalia	996	4 312	455
Hiszpania	1 036	4 741	222	Irlandia	869	3 756	348
Holandia	931	4 294	477	Hiszpania	790	3 412	172
Irlandia	775	3 559	405	Litwa	680	2 934	322
Słowacja	699	3 253	383	Dania	420	1 806	141
Dania	526	2 406	168	Grecja	341	1 468	141
Grecja	244	1 117	102	Estonia	335	1 444	159
Włochy	221	1 017	83	Słowacja	250	1 080	120
Estonia	185	869	90	Włochy	249	1 074	104
Słowenia	182	831	91	Słowenia	166	714	90

Polski eksport i import [serwatki, nawet zagęszczonej, lub zawierającej dodatek cukru](#) (kod CN 0404) według ważniejszych krajów w okresie: I – XI 2024r. (dane wstępne).

EKSPORT							
I - XI 2023r				I - XI 2024r			
Kraj	Wartość [tys. EUR]	Wartość [tys. PLN]	Wolumen [tony]	Kraj	Wartość [tys. EUR]	Wartość [tys. PLN]	Wolumen [tony]
OGÓŁEM	172 703	793 314	202 593	OGÓŁEM	176 685	762 293	186 920
Chiny	37 476	172 411	48 298	Chiny	29 428	126 976	39 541
Holandia	24 474	112 216	32 290	Holandia	25 898	111 569	29 242
Niemcy	11 831	54 358	25 885	Indonezja	14 519	62 600	13 520
Indonezja	10 468	48 399	9 696	Niemcy	11 566	49 898	16 439
Malezja	8 872	40 473	10 007	Malezja	11 536	49 788	11 815
Ukraina	6 525	30 046	4 824	Tajlandia	8 084	34 914	7 266
Wietnam	6 468	29 904	6 956	Hiszpania	7 466	32 219	2 852
Włochy	5 616	25 847	4 191	Włochy	4 844	20 915	5 061
Tajlandia	5 351	24 508	4 924	Filipiny	3 629	15 670	4 563
Filipiny	4 072	18 665	4 965	Japonia	3 249	14 012	3 276
India	3 892	17 830	5 121	Pakistan	3 097	13 338	2 502
Dania	3 167	14 524	4 296	Belgia	3 028	13 063	3 943
Hiszpania	2 887	13 187	1 552	Ukraina	2 747	11 839	3 144
Myanmar (Birma)	2 748	12 506	2 815	Irlandia	2 366	10 212	312
Egipt	2 530	11 614	3 046	Wielka Brytania	2 227	9 634	491
Belgia	2 231	10 202	2 404	Wietnam	2 224	9 571	3 103

Wykorzystanie możliwe wyłącznie z dokładnym podaniem źródła.

IMPORT							
I - XI 2023r				I - XI 2024r			
Kraj	Wartość [tys. EUR]	Wartość [tys. PLN]	Wolumen [tony]	Kraj	Wartość [tys. EUR]	Wartość [tys. PLN]	Wolumen [tony]
OGÓŁEM	60 446	277 132	85 570	OGÓŁEM	81 115	349 728	73 102
Niemcy	18 130	83 181	30 840	Niemcy	20 155	86 940	15 997
Francja	9 076	41 612	5 578	Francja	12 544	54 124	7 746
Holandia	7 974	36 716	5 447	Belgia	10 977	47 382	11 393
Belgia	5 682	26 037	6 170	Holandia	10 407	44 819	5 766
Chiny	3 047	13 933	1 358	Ukraina	3 278	14 115	4 439
Włochy	2 410	11 046	585	Republika Cze	2 986	12 860	2 741
Węgry	1 840	8 401	2 445	Litwa	2 752	11 878	11 995
Litwa	1 696	7 738	8 407	Irlandia	2 606	11 213	1 544
Ukraina	1 401	6 382	2 101	Włochy	2 519	10 830	587
Republika Czes	1 298	5 944	9 303	Dania	2 424	10 445	563
Irlandia	1 267	5 790	331	Chiny	1 968	8 523	486
Estonia	1 229	5 624	2 435	Austria	1 590	6 840	194
Portugalia	967	4 424	229	Węgry	1 069	4 612	1 978
Rosja	946	4 339	1 826	Portugalia	975	4 213	256
Dania	604	2 746	246	Finlandia	852	3 672	427
Finlandia	587	2 696	262	Wielka Brytan	830	3 570	740

Polski eksport i import **masła oraz innych tłuszczów otrzymywanych z mleka** (kod CN 0405) według ważniejszych krajów w okresie: I – XI 2024r. (dane wstępne).

EKSPORT							
I - XI 2023r				I - XI 2024r			
Kraj	Wartość [tys. EUR]	Wartość [tys. PLN]	Wolumen [tony]	Kraj	Wartość [tys. EUR]	Wartość [tys. PLN]	Wolumen [tony]
OGÓŁEM	346 555	1 593 725	69 754	OGÓŁEM	366 612	1 580 932	56 857
Republika Czes	71 583	327 982	14 517	Republika Cze	91 292	393 475	13 133
Holandia	38 245	177 653	8 407	Holandia	44 241	190 934	7 493
Rumunia	28 581	131 192	5 735	Rumunia	33 772	145 741	5 274
Słowacja	25 063	114 910	4 987	Słowacja	31 884	137 259	4 567
Niemcy	23 575	108 977	4 816	Niemcy	25 221	108 842	4 238
Francja	23 429	108 402	4 319	Litwa	18 229	78 564	2 669
Bahrajn	21 759	98 104	4 827	Francja	18 070	77 871	3 066
Litwa	17 992	82 963	3 636	Łotwa	16 369	70 520	2 455
Serbia	13 609	62 947	2 421	Włochy	8 277	35 727	1 303
Łotwa	13 159	60 578	2 683	Serbia	7 885	34 131	1 560
Węgry	6 879	31 565	1 274	Węgry	7 885	33 980	1 139
Włochy	5 999	27 496	1 096	Wielka Brytan	5 909	25 487	807
Wielka Brytan	5 378	24 691	887	Chorwacja	5 495	23 696	922
Maroko	4 732	22 087	1 039	Grecja	5 120	21 963	736
Hiszpania	4 174	19 349	826	Hiszpania	4 443	19 165	726
Izrael	3 993	18 263	766	Estonia	4 322	18 604	625

IMPORT							
I - XI 2023r				I - XI 2024r			
Kraj	Wartość [tys. EUR]	Wartość [tys. PLN]	Wolumen [tony]	Kraj	Wartość [tys. EUR]	Wartość [tys. PLN]	Wolumen [tony]
OGÓŁEM	109 646	501 711	19 181	OGÓŁEM	129 979	560 427	19 030
Niemcy	32 275	147 781	5 139	Niemcy	36 407	156 937	5 080
Belgia	23 611	108 504	3 234	Belgia	27 887	120 391	3 936
Holandia	15 239	69 664	2 825	Francja	17 746	76 505	2 851
Francja	12 586	57 423	2 180	Holandia	15 388	66 233	2 194
Irlandia	7 468	34 000	1 554	Finlandia	6 657	28 739	1 118
Włochy	4 714	21 468	1 081	Irlandia	5 501	23 721	803
Dania	4 356	19 818	1 245	Włochy	5 059	21 838	786
Finlandia	2 283	10 354	482	Dania	4 035	17 412	633
Wielka Brytania	1 671	7 615	329	Austria	3 608	15 541	433
Ukraina	1 395	6 401	257	Ukraina	2 535	10 865	369
Nowa Zelandia	1 152	5 413	189	Republika Cze	1 964	8 430	264
Litwa	936	4 288	205	Estonia	924	3 995	207
Estonia	853	3 917	227	Wielka Brytania	622	2 684	88
Szwecja	254	1 201	62	Hiszpania	509	2 191	83
Portugalia	206	916	44	Litwa	385	1 669	64
Austria	182	812	23	Portugalia	317	1 380	52

Polski eksport i import serów i twarogów (kod CN 0406) według ważniejszych krajów w okresie: I – XI 2024r. (dane wstępne).

EKSPORT							
I - XI 2023r				I - XI 2024r			
Kraj	Wartość [tys. EUR]	Wartość [tys. PLN]	Wolumen [tony]	Kraj	Wartość [tys. EUR]	Wartość [tys. PLN]	Wolumen [tony]
OGÓŁEM	1 062 508	4 869 869	260 854	OGÓŁEM	1 103 199	4 757 831	261 932
Niemcy	124 698	571 079	37 487	Niemcy	155 146	668 984	43 999
Republika Czeska	95 675	438 318	21 858	Republika Czeska	102 268	441 111	23 302
Włochy	83 962	384 486	20 695	Rumunia	83 672	360 830	23 796
Ukraina	78 565	360 389	15 409	Ukraina	77 732	335 141	14 959
Rumunia	69 371	317 805	20 990	Włochy	74 199	320 042	15 996
Wielka Brytania	66 865	306 324	14 622	Wielka Brytania	71 479	308 341	15 509
Słowacja	56 306	258 072	14 027	Słowacja	56 926	245 463	13 363
Węgry	44 415	203 610	11 415	Węgry	44 898	193 654	10 280
Hiszpania	39 259	179 871	9 507	Hiszpania	44 353	191 173	10 127
Arabia Saudyjska	38 476	176 875	7 440	Litwa	39 429	170 049	9 868
Litwa	37 402	171 297	9 690	Arabia Saudyjska	38 223	164 875	8 658
Łotwa	30 492	139 675	7 468	Łotwa	32 967	142 211	7 659
Dania	25 855	118 466	4 398	Dania	26 083	112 462	4 540
Holandia	23 654	108 708	6 312	Holandia	22 293	96 098	5 529
Irak	20 556	94 209	4 274	Bułgaria	21 306	91 868	5 124
Bułgaria	19 881	91 040	5 310	Belgia	16 043	69 256	3 504

IMPORT							
I - XI 2023r				I - XI 2024r			
Kraj	Wartość [tys. EUR]	Wartość [tys. PLN]	Wolumen [tony]	Kraj	Wartość [tys. EUR]	Wartość [tys. PLN]	Wolumen [tony]
OGÓŁEM	556 091	2 548 021	108 331	OGÓŁEM	635 492	2 740 576	123 937
Niemcy	199 093	912 085	42 762	Niemcy	211 392	911 841	46 060
Włochy	78 885	360 665	10 190	Włochy	101 224	436 308	12 673
Holandia	67 681	310 672	14 726	Holandia	76 453	329 555	15 570
Republika Czeska	40 858	187 152	8 904	Republika Czeska	48 378	208 653	13 217
Francja	38 272	175 584	7 351	Dania	41 148	177 496	9 485
Dania	37 015	169 740	8 600	Francja	40 688	175 580	7 614
Litwa	14 288	65 430	2 084	Litwa	17 969	77 473	2 492
Cypr	12 933	59 307	1 601	Belgia	16 179	69 799	3 860
Belgia	12 598	57 735	3 062	Grecja	15 655	67 555	1 973
Grecja	12 300	56 308	1 488	Cypr	14 897	64 226	1 930
Hiszpania	8 648	39 719	765	Wielka Brytania	9 609	41 457	1 885
Wielka Brytania	8 062	36 990	1 458	Irlandia	9 534	41 109	2 070
Estonia	4 852	22 505	1 357	Hiszpania	9 095	39 229	715
Węgry	4 473	20 189	817	Estonia	5 438	23 447	1 172
Irlandia	4 134	18 909	835	Węgry	4 852	20 886	826
Słowacja	3 478	15 976	674	Słowacja	3 813	16 437	641

** Źródło: Ministerstwo Finansów.

Biuletyn „*Rynek mleka*” ukazuje się w każdy czwartek.

Wydawca:

Ministerstwo Rolnictwa i Rozwoju Wsi,
 Departament Rynków Rolnych i Transformacji Energetycznej Obszarów Wiejskich.
 ul. Wspólna 30 00-930 Warszawa
 Internet: [strona ZSRIR](#) E-mail: biuletyn@minrol.gov.pl

Autor:

Dariusz Banasiewicz, tel. (022) 623-12-01
 E-mail Dariusz.Banasiewicz@minrol.gov.pl

Warunki otrzymywania biuletynu:

Biuletyn udostępniany jest wszystkim zainteresowanym bezpłatnie.