



## ZPRÁVA O TRHU S MLÉKEM A MLÉKÁRENSKÝMI VÝROBKÝ

### Vývoj cen:

Cena zemědělských výrobců ČR	
▼ CZV mléko (září).....	8,56 Kč/l
Cena průmyslových výrobců ČR	
▲ CPV SOM (říjen).....	56,98 Kč/kg
▼ CPV SPM (říjen).....	76,45 Kč/kg
▲ CPV máslo blok (říjen).....	126,88 Kč/kg
Světová tržní cena – západní Evropa	
▲ FOB máslo (říjen).....	3 994 USD/t
▲ FOB SPM (říjen).....	3 306 USD/t
▲ FOB SOM (říjen).....	2 594 USD/t

### Obsah:

Situace na domácím trhu .....	1-3
<i>SZIF – Charakteristika a průběh programů v rámci společné organizace trhu (SOT) s mlékem a mlékárenskými výrobky.....</i>	3
Situace v zahraničí; .....	3-4
Vývoj cen FOB a NC, nákup mléka graf.....	4-7
CPV mlékárenských výrobků;.....	8-10
Dodávky mléka; ceny Slovensko.....	10-11
Legislativa; Aktuality.....	11-12

### Situace na domácím trhu

#### Ceny zemědělských výrobců podle ČSÚ

V září 2019 došlo již k osmému poklesu ceny v řadě, po předchozím šestiměsíčním růstu. Rekordní historické cenové maximum nadále drží cena z ledna roku 2008 (10,10 Kč/l). Tato cena nebyla dosud překonána a zářijová cena (2019) byla 1,54 Kč/l pod její úroveň. V lednu 2008 dosáhla cena nejvyšší hodnoty minimálně za posledních 20 let.

V září 2019 se od prvovýrobců nakupovalo kravské mléko třídy Q. za 8,56 Kč/l, což je o 0,04 Kč/l (0,5 %) méně než v srpnu. V meziročním srovnání cena vzrostla, a to o 0,28 Kč/l (3,4 %) proti září 2018. **Průměrná cena zemědělských výrobců za rok 2018 byla 8,618 Kč/l**, a to je nárůst proti ceně za rok 2017 o 0,18 Kč/l (2,2 %).

Mlékárny podle výkazu MZe 6-12 nakupovaly v září mléko průměrně za 8,66 Kč/l, což znamená první nárůst, po předchozí řadě osmi poklesů (rozdíl proti CZV je způsoben odlišnou specifikací, metodikou, a také jinou skupinou a počtem respondentů).

Ceny placené zemědělcům podle krajů se v září pohybovaly v rozmezí od 7,83 Kč/l do 9,18 Kč/l. Nejnižší **průměrná** cena byla placena v Moravskoslezském kraji 8,41 Kč/l a nejvyšší průměrná cena byla placena v Ústeckém kraji 8,74 Kč/l.

#### Nákup mléka podle MZe 6-12

V září mlékárny nakoupily (z ČR) 196 010 tis. litrů mléka o tučnosti 3,88 % s průměrným obsahem bílkovin 3,47 % za průměrnou cenu 8,66 Kč/l.

Zářijový nákup mléka byl ve srovnání s průměrným měsíčním nákupem ve třetím čtvrtletí roku 2019 podprůměrný (průměrný měsíční nákup ve třetím čtvrtletí činil 204 754 tis. litrů). Průměrný měsíční nákup v roce 2018 byl 210 438 tis. litrů, což je o 3 931 tis. litrů (1,9 %) více, než byl průměrný měsíční nákup v roce 2017. Ten byl 206 507 tis. litrů mléka.

Při porovnání zářijového nákupu mléka s nákupem v srpnu došlo ke snížení nákupu o 11 074 tis. litrů. To znamená pokles o 5,3 %. Při meziročním srovnání došlo v září 2019 ke snížení nákupu o 3 %, tedy o 6 154 tis. litrů mléka.

Roční trendy nákupu mléka jsou patrné z grafu na straně č. 7.

Nákup mléka mlékárnami v zahraničí v září nebylo možné zveřejnit, z důvodu ochrany důvěrnosti údajů. Nejnižší nákup mléka ze zahraničí od března 2006 (tehdy nebyl hlášen žádný nákup mléka ze zahraničí) byl uskutečněn v lednu 2014 (21 tis. litrů). Zatím nejvyšší nákup mléka v zahraničí byl uskutečněn v dubnu 2008, kdy mlékárny nakoupily 5 166 tis. litrů mléka (tento údaj se sleduje od roku 2005).

Od počátku roku 2019 nakoupily mlékárny z ČR 1 890 349 tis. litrů mléka. Za celý rok 2018 mlékárny nakoupily 2 525 256 tis. litrů mléka z ČR,



tedy o 47 177 tis. litrů (1,9 %) více než v roce 2017, tehdy to bylo 2 478 079 tis. litrů mléka.

## Sušené odtučněné mléko (SOM)

V září mlékárny vyrobily (podle MZe 6-12) 1 286,70 tun SOM. Je to o 193,10 tun (13 %) méně než v srpnu a o 36,30 tun (2,9 %) více než v září 2018. Měsíční průměrná výroba ve třetím čtvrtletí 2019 byla 1 315,60 t, což znamená, že zářijová výroba byla ve srovnání s průměrem ve třetím čtvrtletí podprůměrná. Od počátku roku 2019 mlékárny vyrobily 13 669,90 tun SOM. V roce 2018 vyrobily mlékárny celkem 20 336,30 tun SOM, což je o 332,00 tun více než v roce 2017.

V září měly mlékárny na skladech 1 936,40 tun SOM. Ve srovnání se srpnem se zvýšila zásoba o 37,30 tun. Při meziročním srovnání zásob došlo letos v září ke snížení stavu zásob o 241,90 tun.

### Prodej a cena

Cena průmyslových výrobců byla v září podle šetření SZIF - TIS<sup>ČR</sup> 55,93 Kč/kg. V říjnu se cena zvýšila, a to o 1,05 Kč/kg (1,9 %) na 56,98 Kč/kg. Meziročně se cena v říjnu 2019 zvýšila o 16,21 Kč/kg (39,8 %).

Prodej SOM byl podle šetření SZIF - TIS<sup>ČR</sup> v září 1 367,05 tun. V říjnu prodej vzrostl a činil 1 418,38 tun, což je o 51,33 tun (3,8 %) více než v září. Meziročně byl v říjnu 2019 prodej o 44,45 tun vyšší než v říjnu roku 2018.

Od počátku roku 2019, prodaly mlékárny 13 777,96 tun SOM a za celý rok 2018 to bylo cca 18 465,07 tun SOM. Prodej za rok 2018 ve srovnání s rokem 2017 klesl o 338,44 tun (1,8 %).

## Máslo

Výroba másla\* (podle výkazu Mze 6-12), se v září snížila, a to na 1 764,00 tun. Při srovnání se srpnem je to pokles o 90,30 tun (4,9 %) a při srovnání se zářím 2018 se zvýšila letošní výroba o 63,30 tun (3,7 %). Průměrná měsíční výroba ve třetím čtvrtletí 2019 činila 1 819,13 tun, z čehož vyplývá, že zářijová výroba byla ve srovnání s tímto čtvrtletím podprůměrná. Od počátku roku bylo vyrobeno 16 674,90 tun másla\*. V roce 2018 vyrobily mlékárny celkem 20 168,70 tun másla\*, což je o 1 947,60 tun (8,8 %) méně než v roce 2017.

Prodej másla\* ve spotřebitelském balení (podle výkazu MZe 6-12) se v září snížil. Mlékárny v září prodaly 1 420,14 tun másla\* za 118,42 Kč/kg, a to je o 167,07 tun méně než v srpnu a o 111,25 tun více než v září 2018.

\* Pozn.: Údaje o výrobě másla obsahují pouze máslo, bez mléčných pomazánek a směsných emulgovaných tuků, s obsahem tuku v sušině

cca 82 % a vyšším, určené pro prodej v maloobchodní a velkoobchodní síti, prodej obyvatelstvu, mimotržní dodávky (zdravotnictví, školství).

### Prodej a cena

Prodej másla ve spotřebitelském 250 g balení byl podle šetření SZIF - TIS<sup>ČR</sup> v září 896,04 tun. V říjnu bylo prodáno 931,74 tun másla, a to je o 35,70 tun (4 %) více než v září. Při meziročním srovnání došlo v říjnu 2019 k mírnému růstu prodejů proti říjnu 2018 o 16,29 tun (1,8 %). Od počátku roku 2019 bylo prodáno 10 819,13 tun másla. Za celý rok 2018 bylo prodáno 10 878,69 tun másla ve spotřebitelském balení, což je o 1 188,69 tun (9,8 %) méně než v roce 2017.

Průměrná cena, za kterou mlékárny v září prodávaly kilogram másla ve spotřebitelském 250 g balení, byla 122,33 Kč/kg. V říjnu cena této komodity vzrostla o 12,43 Kč/kg (10,2 %) na 134,76 Kč/kg, při srovnání s říjnem 2018 se letos cena snížila o 27,81 Kč/kg, tedy o 17,1 %. Cena másla v říjnu 2017 (173,64 Kč/kg) dosáhla zatím historicky nejvyšší hodnoty a je dobré zmínit i starší rekord z listopadu 2007 (119,80 Kč/kg).

## Sýry

V září klesla výroba sýrů. Ve srovnání se srpnem došlo ke snížení výroby o 537,40 tun (6,5 %) a proti září 2018 se výroba sýrů zvýšila o 131,60 tun (1,7 %). V září bylo vyrobeno 7 719,00 tun přírodních sýrů, což je méně než měsíční průměr ve třetím čtvrtletí roku 2019, který činil 8 229,80 t/měsíc. Od počátku roku 2019 bylo vyrobeno 74 215,50 tun přírodních sýrů. Celkem bylo v roce 2018 vyrobeno 99 527,00 tun přírodních sýrů, což je o 2 329,00 tun (2,4 %) více než v roce 2017.

Zásoba sýrů přírodních se u mlékáren v září snížila, proti srpnu o 165,80 tun na 3 992,80 tun. Meziročně se zásoba v září 2019 snížila o 154,20 t.

### Prodej a cena

Podle šetření SZIF - TIS<sup>ČR</sup> prodávaly v září mlékárny kilogram eidamské cihly s obsahem tuku v sušině cca 30 % za 77,01 Kč. V říjnu tento sýr prodávaly za 79,82 Kč/kg, tedy o 2,81 Kč/kg (3,7 %) dráž než v září a o 3,13 Kč/kg levněji než v říjnu 2018. Prodej 30 % eidamu se v říjnu proti září snížil na 593,43 tun, což je proti zářijovému 624,75 tunám pokles o 31,32 tun. Meziročně došlo v říjnu 2019 ke snížení prodeje o 29,78 tun.

Kilogram eidamské cihly s obsahem tuku v sušině 45 % prodávaly mlékárny podle šetření SZIF - TIS<sup>ČR</sup> v září za 95,87 Kč. V říjnu došlo ke



zvýšení ceny o 1,51 Kč/kg na 97,38 Kč/kg. Meziročně se cena v říjnu 2019 zvýšila proti stejnému měsíci v roce 2018 o 1,04 Kč/kg. Prodej eidamu s obsahem tuku 45 % v říjnu vzrostl proti zářijovému 109,40 t o 10,28 tun na 119,68 tun.

## Státní zemědělský intervenční fond

### Informace z monitoringu tržní produkce mléka za září 2019

#### Situace v ČR

V rámci sledování tržní produkce mléka v ČR bylo za období od 1.9.2019 do 30.9.2019 dodáno registrovaným prvním kupujícím a prodáno přímo spotřebitelům následující množství syrového kravského mléka (dále jen „mléko“):

**Dodávky:** 241 900,50 tun

**Přímý prodej:** 1 473,80 tun

Celkové množství dodaného mléka registrovanými prvními kupujícími a prodaného přímo spotřebitelům za období 1.1. – 30.9.2019:

**Dodávky:** 2 284 899,70 tun

**Přímý prodej:** 13 220,50 tun

K 30.9.2019 bylo v systému evidováno 72 registrovaných prvních kupujících mléka, z toho 27 odbytových organizací a 45 zpracovatelů mléka. Dále 1 486 producentů dodávajících prvnímu kupujícímu a 482 producentů přímého prodeje.

V současné době působí na území ČR devatenáct uznaných organizací producentů mléka a mléčných výrobků.

#### Podpora spotřeby školního mléka

V říjnu 2019 SZIF vyplatil pěti schváleným subjektům podporu na dodávky mléka a mléčných výrobků z finančních zdrojů ČR v celkové výši 11 502 tis. Kč.

Fond dále vyplatil jednomu subjektu podporu za provedená doprovodná vzdělávací opatření ve třetím období školního roku (duben - červen 2019) z finančních zdrojů ČR ve výši 5 667 tis. Kč.

Koncem října SZIF oznámil všem schváleným žadatelům ve školním projektu Mléko do škol roční limit na produkty na žáka ve výši 326,90 Kč včetně DPH ve školním roce 2019/2020.

Fond přijal koncem měsíce od sedmi schválených subjektů Plán doprovodných vzdělávacích opatření pro školní rok 2019/2020. Tyto plány se v současné době zpracovávají.

#### Výroba školního mléka

V září mlékárny vyrobily 169,9 tis. litrů školního mléka, což je o 11,7 tis. litrů (7,4 %) více než v srpnu 2019 a o 96,9 tis. litrů (36,3 %) méně než

v září 2018. Od počátku roku bylo vyrobeno 1 727,9 tis. litrů školního mléka. Údaje o výrobě školního mléka za červenec nebylo možné zveřejnit, ani započítat z důvodu ochrany důvěrnosti údajů. Za kalendářní rok 2018 bylo vyrobeno 4 216,8 tis. litrů školního mléka, a to je o 1 157,3 tis. litrů více než v roce 2017 (bez údajů za červenec). (Údaje o výrobě školního mléka za červenec 2017 nejsou započteny z důvodu ochrany dat. Lze však předpokládat, že hodnoty za tento prázdninový měsíc jsou nepodstatné).

## Situace v zahraničí

### Západní Evropa

Světová exportní cena v paritě vyplaceně na palubu lodi (FOB) v západní Evropě v říjnu 2019 u všech sledovaných komodit vzrostla.

U másla cena v říjnu mírně vzrostla o 19 USD/t na 3 994 USD/t. U sušeného mléka odstředěného (SOM) cena stoupla na hodnotu 2 594 USD/t o 163 USD/t. Cena sušeného plnotučného mléka (SPM) se zvýšila o 56 USD/t na 3 306 USD/t. U sušené syrovátky cena vzrostla na 831 USD/t, tedy o 12 USD/t.

### Oceánie

Exportní cena v paritě FOB za říjen 2019 se u másla a sýru čedar snížila. U sušených mlék se cena za říjen zvýšila.

U másla došlo ke snížení ceny na 4 125 USD/t, proti září je to pokles o 13 USD/t. U SOM se cena zvýšila na 2 738 USD/t, tedy o 100 USD/t. Cena SPM se zvýšila o 25 USD/t na 3 175 USD/t. Cena sýru čedar klesla o 120 USD/t na úroveň 3 763 USD/t.

### Jižní Amerika

Říjnová exportní cena sušeného plnotučného mléka v Jižní Americe vzrostla proti září o 100 USD/t na 3 200 USD/t. Cena sušeného mléka odtučněného vzrostla o 75 USD/t na 2 575 USD/t.

### Slovensko: Nákupní cena mléka v září vzrostla na 32,26 €/100 kg

V září se průměrná cena syrového kravského mléka zvýšila na 32,26 €/100 kg. Meziročně došlo k jejímu růstu o 1,8 %.

Zpracovatelé v září nakoupili celkem 63 890 tun mléka, což bylo o 5,8 % méně než v srpnu. Při srovnání se zářím 2018 byl nákup v září 2019 o 13,8 % vyšší u mléka třídy Q., o 16,8 % nižší u mléka třídy I., a o 2,7 % nižší u nestandardního mléka.

Syrového kravského mléka třídy Q. bylo v září nakoupeno 37 263 tun, což je proti srpnu o 3,7 % méně. Mléka v jakostní třídě I. nakoupily mlékárny 25 495 tun, tedy o 3,7 % méně než v srpnu.



Nákup mléka v září byl zastoupen 58,3 % mlékem v kvalitě Q., 39,9 % bylo nakoupeno v kvalitě I. a nestandardní mléko tvořilo 1,8 % podíl.

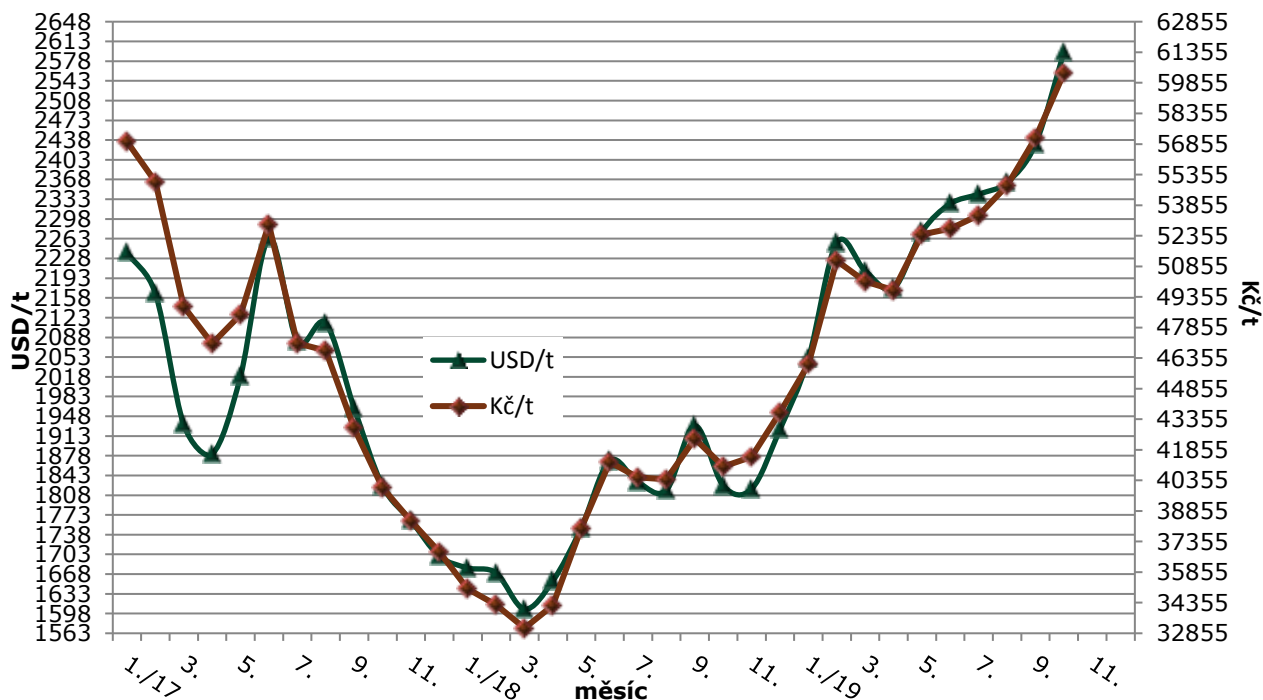
Zdroj: Agrárne trhové informácie Slovenska

**Tab.: č.2 Kurzy devizového trhu - měsíční průměry za rok 2018 a 2019**

měsíc	I.	II.	III.	IV.	V.	VI.	VII.	VIII.	IX.	X.	XI.	XII.
<b>USD18</b>	20,868	20,506	20,615	20,664	21,718	22,074	22,121	22,241	21,958	22,485	22,816	22,693
<b>USD19</b>	22,469	22,664	22,716	22,848	23,043	22,668	22,782	23,191	23,507	23,257		
<b>EUR18</b>	25,452	25,319	25,429	25,364	25,644	25,777	25,842	25,683	25,608	25,818	25,934	25,830
<b>EUR19</b>	25,649	25,725	25,676	25,677	25,770	25,604	25,551	25,802	25,867	25,699		

Zdroj: ČNB

**Vývoj ceny FOB u SOM v letech 2017 - 2019**

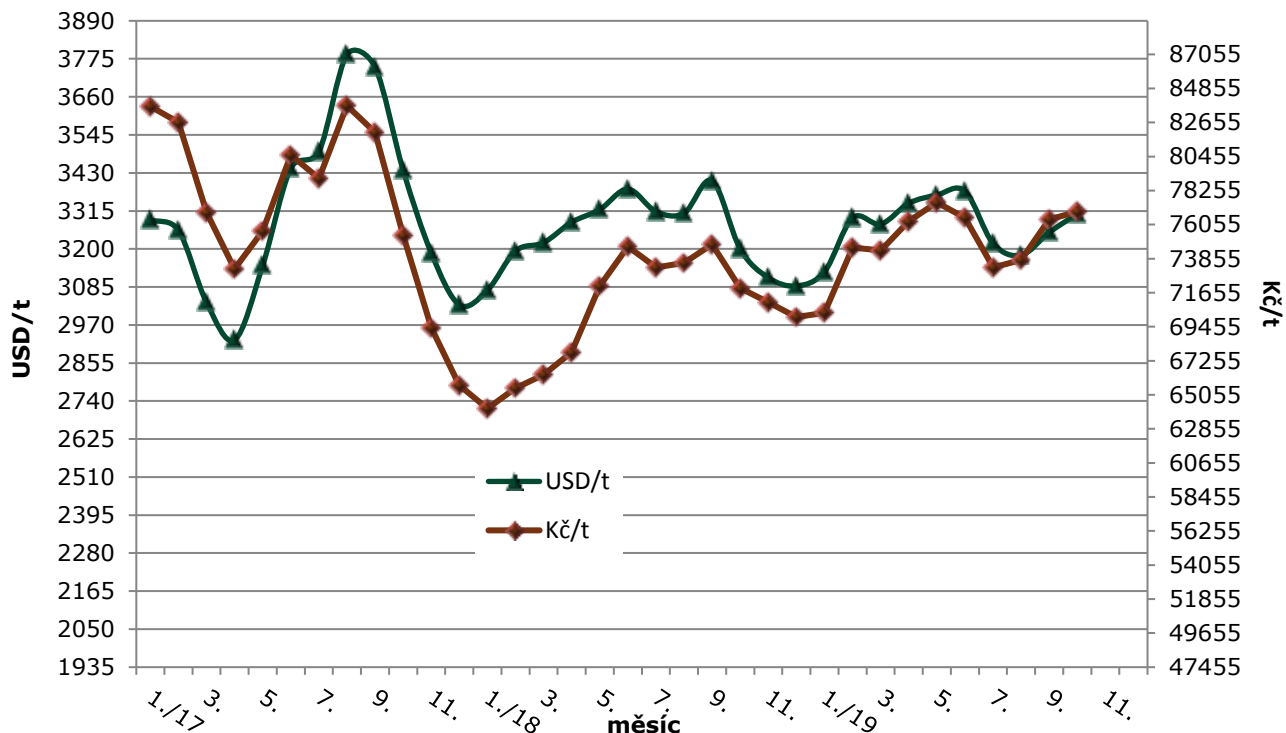


Pozn.: Ceny v Kč jsou přepočteny průměrným měsíčním kurzem ČNB k danému měsíci

Zdroj: Dairy Markets; USDA a ČNB



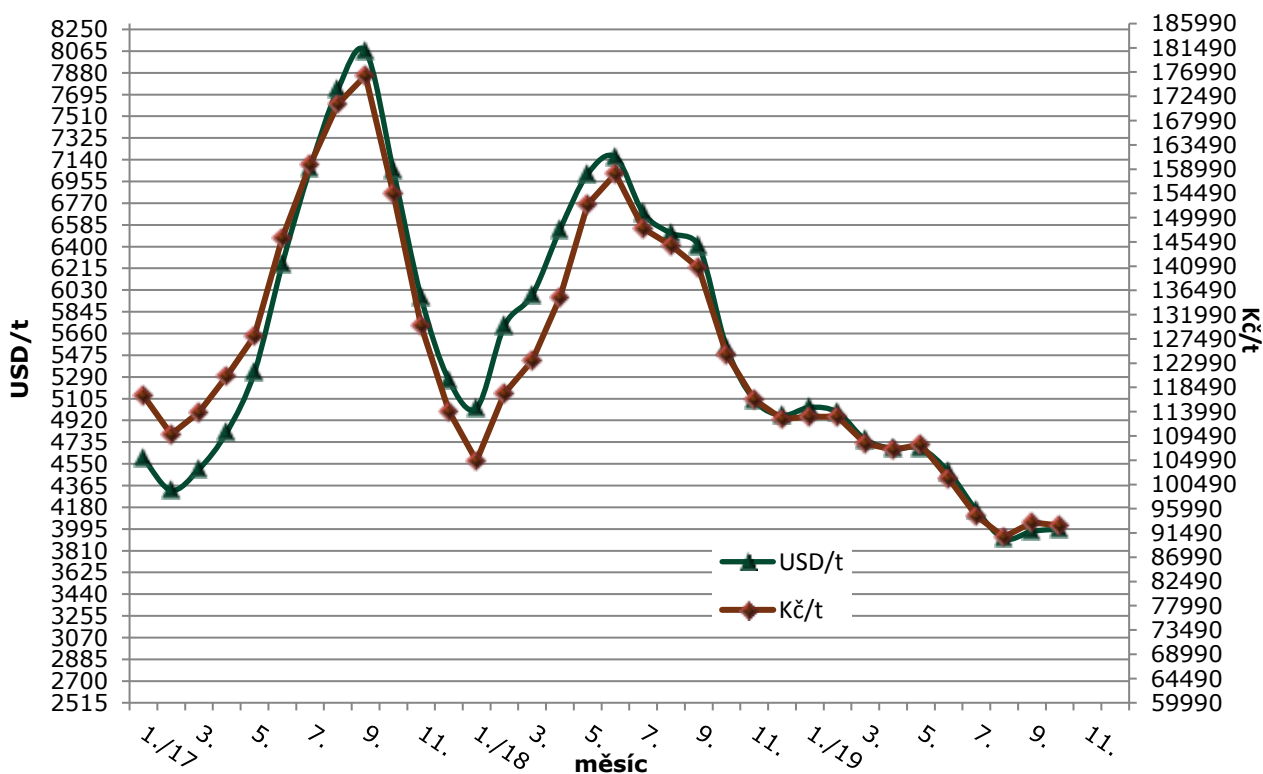
## Vývoj ceny FOB u SPM v letech 2017 - 2019



Pozn.: Ceny v Kč jsou přepočteny průměrným měsíčním kurzem ČNB k danému měsíci

Zdroj: Dairy Markets; USDA a ČNB

## Vývoj ceny FOB u másla v letech 2017 - 2019



Pozn.: Ceny v Kč jsou přepočteny průměrným měsíčním kurzem ČNB k danému měsíci.

Zdroj: Dairy Markets; USDA a ČNB



**Tab. č.1 Nákupní ceny za mléko (placené mlékárnami) – průměr nákupů celkem** Kč/l

rok/měsíc	I.	II.	III.	IV.	V.	VI.	VII.	VIII.	IX.	X.	XI.	XII.
2002	8,25	8,23	8,22	8,20	8,15	8,08	8,04	8,01	8,04	8,05	8,08	8,08
2003	8,02	7,99	7,93	7,82	7,72	7,69	7,65	7,64	7,69	7,74	7,77	7,82
2004	7,90	7,89	7,96	7,94	7,99	7,99	8,03	8,03	8,11	8,24	8,31	8,34
2005	8,42	8,43	8,44	8,37	8,32	8,28	8,17	8,17	8,19	8,20	8,20	8,18
2006	8,13	8,06	8,05	7,95	7,84	7,76	7,60	7,59	7,61	7,67	7,72	7,76
2007	7,81	7,80	7,79	7,79	7,80	7,79	7,88	8,08	8,48	9,37	9,98	9,99
2008	10,04	9,98	9,69	9,19	8,74	8,44	8,07	7,89	7,73	7,46	7,13	6,83
2009	6,43	6,17	6,08	6,06	6,02	5,95	5,89	5,91	5,99	6,17	6,39	6,67
2010	6,90	7,08	7,16	7,23	7,30	7,34	7,37	7,46	7,62	7,77	7,89	8,02
2011	8,08	8,15	8,20	8,24	8,27	8,27	8,29	8,27	8,29	8,33	8,37	8,38
2012	8,35	8,30	8,14	7,83	7,53	7,30	7,19	7,21	7,30	7,48	7,68	7,80
2013	7,93	8,05	8,12	8,20	8,24	8,29	8,36	8,50	8,72	8,99	9,28	9,49
2014	9,66	9,72	9,75	9,72	9,61	9,51	9,46	9,29	9,07	8,95	8,86	8,84
2015	8,52	8,39	8,31	8,15	7,76	7,46	7,20	7,03	7,07	7,24	7,33	7,41
2016	7,32	7,08	6,81	6,54	6,25	6,12	6,10	6,20	6,42	6,76	7,13	7,50
2017	7,74	7,99	8,12	8,23	8,31	8,37	8,45	8,60	8,86	9,10	9,27	9,32
2018	9,02	8,79	8,57	8,35	8,21	8,15	8,18	8,22	8,41	8,70	8,93	9,09
2019	9,07	9,03	8,96	8,89	8,84	8,68	8,62	8,61	8,66			

Zdroj: Mlék(MZe) 6-12

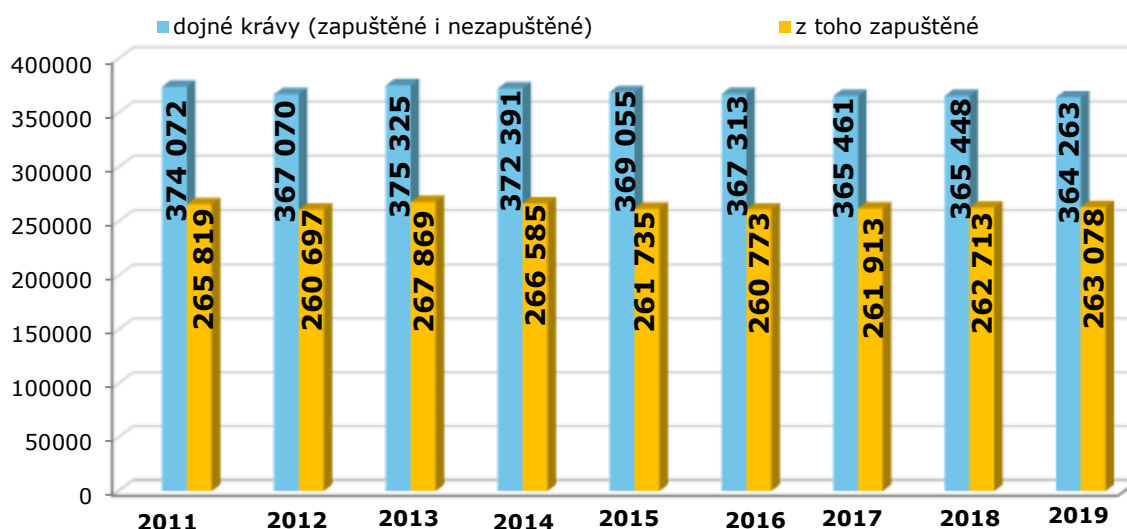
### Roční hodnoty cen, tučnosti a nákupů mléka mlékárnami z ČR

Rok:	2012	2013	2014	2015	2016	2017	2018	2019*
Prům. cena Kč/l	7,67	8,50	9,37	7,66	6,70	8,55	8,57	8,84
Prům. tučnost %	3,85	3,88	3,87	3,84	3,91	3,89	3,86	3,89
Prům. bílkoviny %	3,39	3,40	3,42	3,39	3,43	3,46	3,44	3,45
Nákup mléka tis. l	2 381 826	2 319 502	2 350 676	2 434 656	2 458 634	2 478 079	2 525 256	1 890 349

Pozn.: \* -uvedený stav je do konce září

Zdroj: Mlék (MZe) 6-12

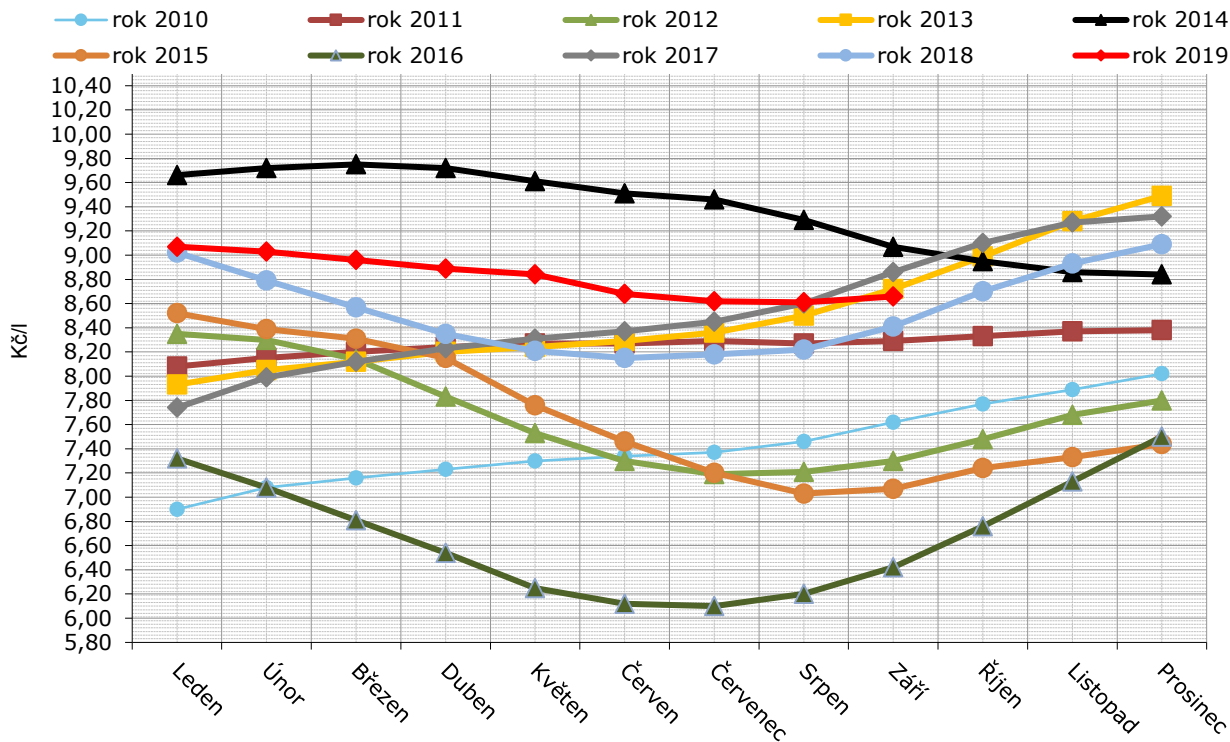
### Vývoj stavů dojných krav v ČR



Pozn.: Stav dojných krav jsou ke konci uvedeného roku. V roce 2019 je stav k 1.4.2019

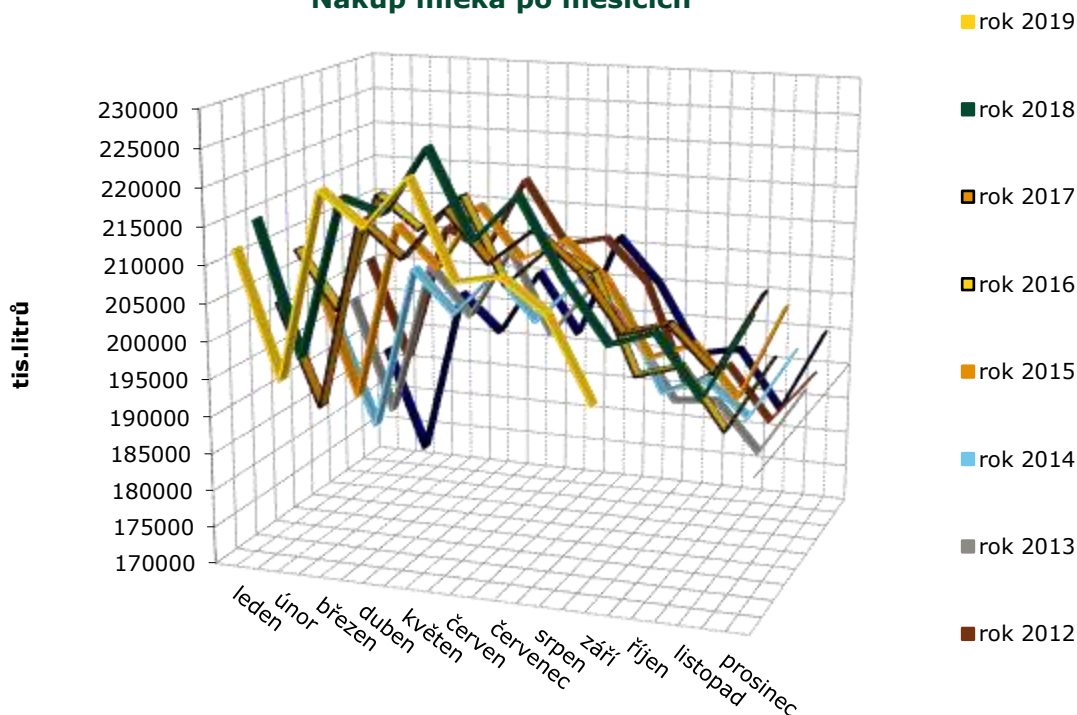
Zdroj: ČSÚ

## Vývoj nákupních cen placených mlékárnami za mléko kravské



Zdroj: Mlék(MZe) 6-12

## Nákup mléka po měsících



Pozn.: V grafu jsou uvedeny nákupy mléka tuzemskými mlékárnami, v grafu není zohledněn vývoz mléka z ČR a hodnoty tudíž není možné zaměřovat s produkcí mléka v ČR.

Zdroj: Mlék (MZe)6-12



**Tab.: č.3 Ceny mlékárenských výrobků při prodeji z mlékárny v roce 2019**

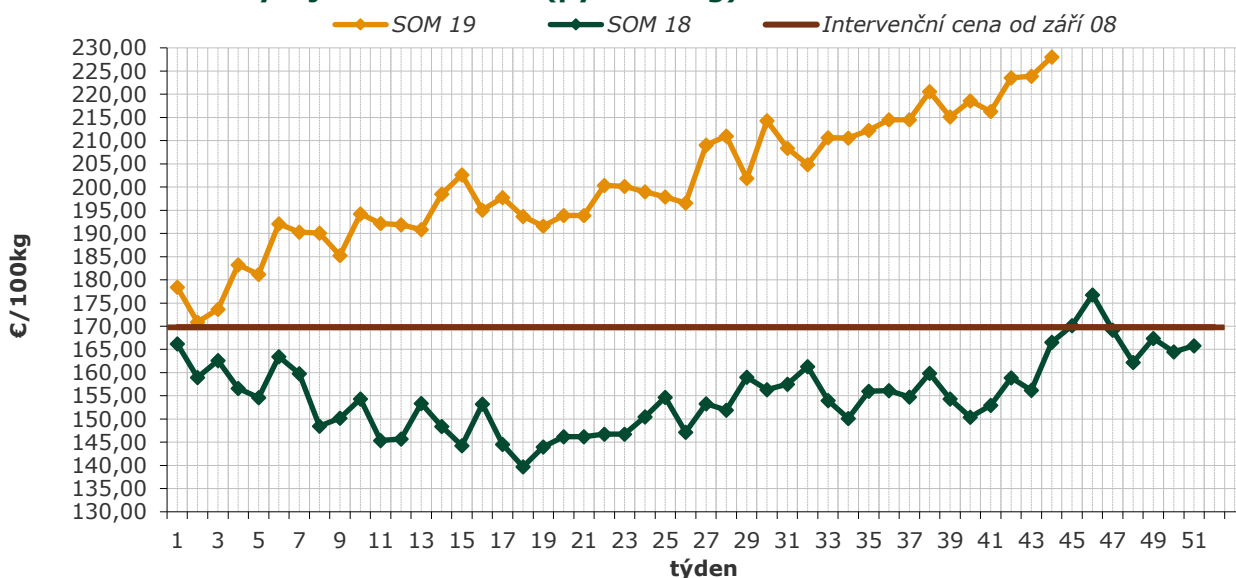
Kurz ECB (EVROPSKÁ CENTRÁLNÍ BANKA) za říjen – 25,687 Kč/€

Název výrobku	Cena v Kč/kg, průměr za říjen	Změna k září 2019 v %
<b>Sušená syrovátka</b> <i>bez přidaného cukru, baleno v pytlích po 25 kg</i>	21,59	-1,8
<b>Sušené odtučněné mléko</b> <i>tuk do 1 %, baleno v pytlích po 25 kg</i>	56,98	1,9
<b>Sušené plnotučné mléko</b> <i>tuk 26%, baleno v pytlích po 25 kg</i>	76,45	-2,0
<b>Máslo ve spotřebitelském balení 250 g</b> <i>tuk minimálně 82 %, voda max. 16 %</i>	134,76	10,2
<b>Máslo v blocích 25 kg</b> <i>tuk minimálně 82 %, voda max. 16 %</i>	126,88	6,0
<b>Máslo v blocích 25 kg + dopravní náklady</b> <i>včetně dopravních nákladů 2,5 €/100 kg</i>	127,52	6,0
<b>Sýr ementálského typu – Primátor</b> <i>tuk minimálně 45 %</i>	125,69	-0,8
<b>Eidam 45</b> <i>tuk minimálně 45 %</i>	97,38	1,6
<b>Eidam 30</b> <i>tuk minimálně 30 %</i>	79,82	3,7

Ceny zjišťuje SZIF na základě nařízení Komise 562/2005, zákona č. 256/2000 Sb., ve znění pozdějších předpisů a nařízení vlády ČR č. 225/2004 Sb.

Zdroj: TIS ČR

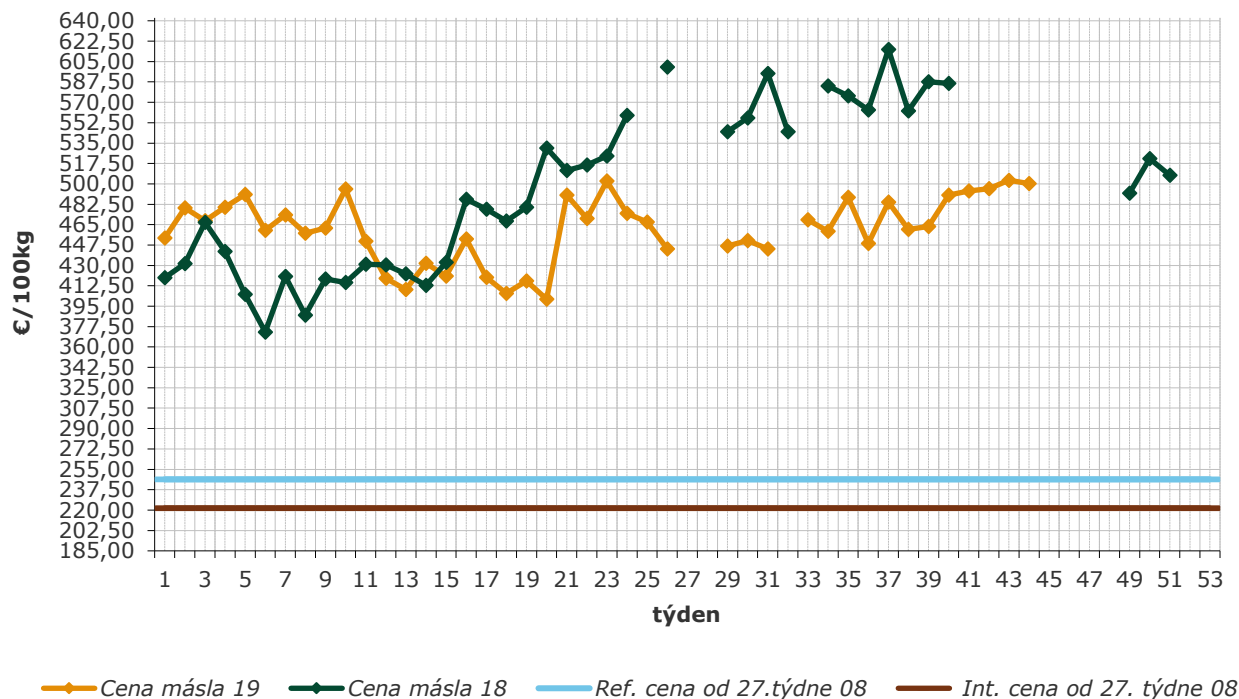
**Vývoj cen SOM v ČR (pytle 25 kg) vůči intervenční ceně**



Zdroj: TIS ČR



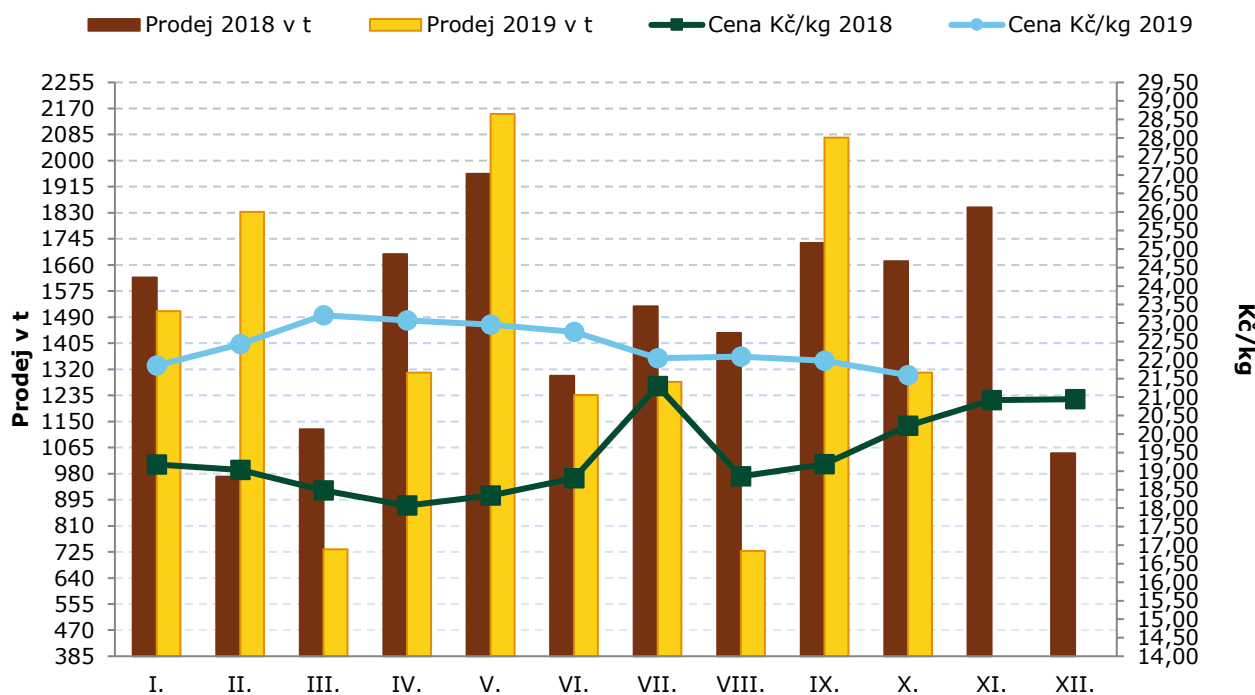
## Vývoj CPV másla v ČR (blok 25 kg) vůči intervenční ceně



Pozn. Cena másla je včetně dopravních nákladů 2,5 €/100 kg.

Zdroj: TIS<sup>ČR</sup>

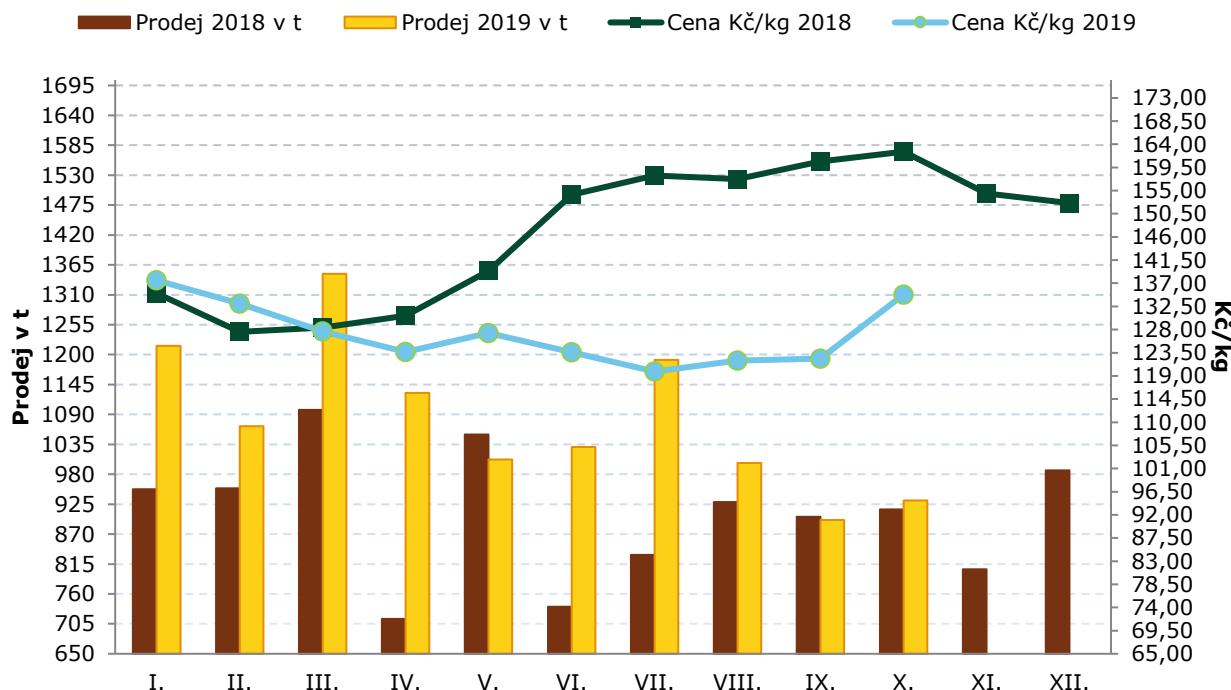
## Vývoj prodeje a cen u sušené syrovátky po měsících 2018 - 2019



Zdroj: TIS<sup>ČR</sup>

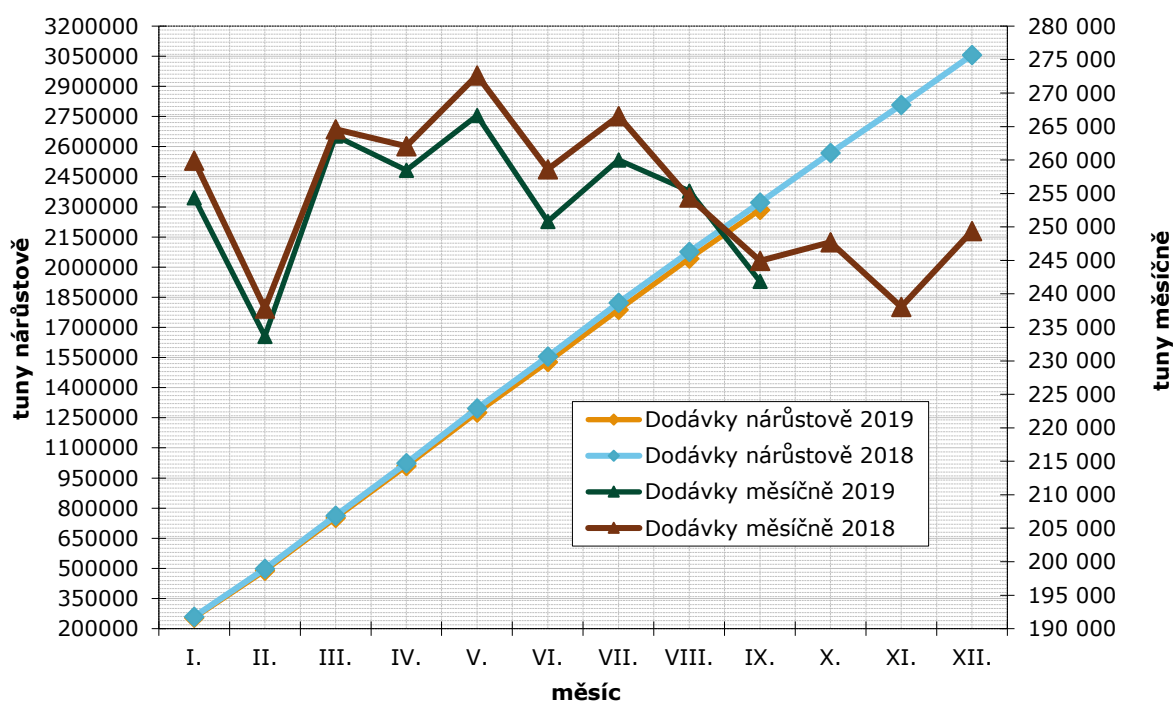


## Vývoj prodejů a cen u másla ve spotřebitelském balení po měsících 2018 - 2019



Zdroj: TIS<sup>CR</sup>

## Dodávky mléka prvním kupujícím v průběhu let 2018 a 2019



Zdroj: SZIF



## Odbytové ceny mlékárenských výrobků na Slovensku ve 43. a 44. týdnu 2019

Výrobek	Cena €/100 kg 44. týden	Cena €/100 kg 43. týden	Změna ceny k 43. týdnu 2019 v %	Změna ceny k 44. týdnu 2018 v %
Polotučné mléko trvanlivé, tuk 1,5%	39,58	39,14	1,1	0,4
Jogurt smet. ovocný, 150 g, tuk 7,5-10%	153,01	146,74	4,3	1,2
Smetana zakysaná 150 – 250g, tuk 12-14%	157,90	156,43	0,9	0,1
Máslo čerstvé spotř. balení 100 – 250 g	502,83	509,36	-1,3	-23,0
Máslo čerstvé spotř. balení 200 – 250 g	494,99	503,79	-1,8	-20,0
Máslo bloky 16% vody	464,77	492,10	-5,6	-24,5
Tvaroh měkký, 250 g	229,08	253,39	-9,6	-8,7
Tvaroh tučný, 250g, tuk 38% a více	274,10	271,27	1,1	1,4
Eidamská cihla 45% tuku v sušině	520,69	512,60	1,6	-0,8
Parenica neuzená	521,00	521,36	-0,1	-2,0
Parenica uzená	516,14	509,10	1,4	2,7
Oštěpek uzený 40 – 50 % tuku v sušině	488,93	471,72	3,7	-1,1
Polooštěpek uzený	498,45	480,85	3,7	0,2
Bryndza zimní, sýr v balení 125 – 250 g	470,69	464,01	1,4	0,3
Bryndza zimní, sýr volně ložená	548,54	535,87	2,4	13,0
Sušené plnotučné mléko (pytle 25 kg)	-	-	-	-
Sušené odtučněné mléko (pytle 25 kg)	-	217,78	-	-

Poznámka : Uváděné ceny jsou bez DPH; - Údaje nejsou k dispozici.

Zdroj : PPA ATIS

### Aktuálně vydané předpisy ČR, týkající se mléka a mlékárenských výrobků

**Vyhláška** č. 274/2019 Sb., kterou se mění vyhláška č. 397/2016 Sb., o požadavcích na mléko a mléčné výrobky, mražené krémy a jedlé tuky a oleje.

Zdroj: MVČR

### Ministr zemědělství Miroslav Toman schválil sazby přímých plateb pro rok 2019

Ministr zemědělství Miroslav Toman podepsal výši sazeb pro přímé platby na letošní rok. Jde například o dotace pro zemědělce dodržující postupy příznivé pro životní prostředí, pro mladé zemědělce nebo na takzvané citlivé komodity. Také v letošním roce se budou vyplácet zálohy na jednotnou platbu na plochu zemědělské půdy ve výši 70 %.

Ministr zemědělství Miroslav Toman schválil sazby přímých plateb roku 2019 pro jednotnou platbu na plochu zemědělské půdy (SAPS). Ta bude v roce 2019 činit 3 394,11 Kč/ha. Sazba platby pro zemědělce dodržující zemědělské postupy příznivé pro klima a životní prostředí (tzv. greening) byla stanovena ve výši 1 884,30 Kč/ha. Stejně jako v loňském roce chce Ministerstvo zemědělství

pokračovat ve zvýšené podpoře mladých zemědělců, kdy sazba dosáhne 1 697,06 Kč/ha.

V rámci jedné z hlavních dotací SAPS se tak mezi zemědělce rozdělí přibližně 12 miliard korun. Celková letošní platba za dodržování postupů příznivých pro životní prostředí dosáhne 6,7 miliardy korun. Mladí zemědělci do 40 let získají 214 milionů korun. Na citlivé komodity půjde 3,3 miliardy korun:

Sektor	Sazby (Kč/jednotka)
Škrobové brambory	14 014,44
Chmel	15 621,44
Ovoce velmi vysoká pracnost	11 735,23
Ovoce vysoká pracnost	7 892,29
Zelenina velmi vysoká pracnost	10 862,63
Zelenina vysoká pracnost	3 906,56
Konzumní brambory	4 599,12
Cukrová řepa	7 245,58
Bílkovinné plodiny	2 135,99
Masná telata	8 083,99
Dojnice	3 730,46
Ovce a kozy	3 865,27



Vzhledem k letošnímu nepříznivému počasí, kdy čeští zemědělci museli nést dopady sucha, a tím čelit i nepříznivé finanční situaci, využije Česká republika možnost poskytnout zálohy na SAPS ve výši 70 %. První zálohy přímých plateb mohou žadatelé očekávat již začátkem listopadu.

Všechny dotace bude vyplácet platební agentura Státní zemědělský intervenční fond.

*Zdroj: MZe ČR*

## Finský mléčný sektor ztratil odbyt

Majitel mléčné farmy ve Finsku Jan de la Chapelle, který mléko zpeněžuje přes odbytové družstvo Vallio, si stěžuje: „Velice nás jako producenty mléka poškodilo embargo EU proti Rusku jako následek okupace Krymu. Do té doby byla cena mléka 45 centů, pak, protože jsme ztratili hlavní odbytiště, klesla cena k 35 centům, kde se stále drží. Většina z produktů pak končí aktuálně na domácím trhu.“ Každý den prý končí s činností tři finské farmy.

Více než 180 dojnic plus asi 140 mladých zvířat je na finské poměry velká farma. Aristokrat Jan de la Chapelle, jeho rodina a předkové žijí v oblasti západní Uusimaa již od roku 1816. První zmínky o farmě s názvem Lindö Gård jsou z roku 1380. Farmu obklopují zálivy Baltského moře, voda je brakická a nekvalitní.

Celková rozloha půdy, kterou aktuálně rodina de la Chapelle vlastní, je 2 100 ha. Většina je zalesněná (1 500 ha), ostatně jako všude ve Finsku. Lesy znamenají pro finské farmáře významný zdroj příjmů. Z ročního obrátu 1,5 milionu eur představuje 40 % mléčná produkce, 20 % lesnictví, 15 % business z pronajímání a správy letních sídel (chat), 10 % provozování lovů jelení zvěře a sobů

na vlastních pozemcích. Zbýlých 10 % zaujímají evropské dotace.

Průměrná produkce holštýnských krav na farmě je 12 000 litrů mléka za rok. Celkové množství vyprodukovaného mléka je asi dva miliony litrů, složky jsou 4,4 % tuku a 3,57 % bílkovin.

Téměř všechna obdělávaná půda slouží potřebám živočišné výroby – na 80 ha se pěstuje ječmen, pšenice a vojtěška. Téměř 140 ha představují trvalé travní porosty. Další část tvoří lomy a skály.

Chod mléčné farmy má na starosti syn farmáře. V roce 2013 došlo k přemístění a úplné modernizaci stájí – nově vznikla dřevostavba s téměř plnou automatizací – tři dojící roboty značky Lely, automatický přihrnovač krmiva a odkliz hnoje.

„Základem výživy krav je tráva a vojtěška a vlastní obilí. Sóju nepoužíváme. Při konzervaci musíme travní hmotu okyselořit, neboť nemá dostatek zkvasitelných cukrů. Používáme k tomu kyselinu mravenčí. Půda tady je špatná, trápí nás hodně kamenitá pole – můj zlý sen byl, když jsem musel všechny kameny vysbírávat. Poslední dva roky bylo extrémní sucho a horko. Kvalita vody v Baltu je také špatná – poblíž je i tzv. mrtvá zóna, kde není žádný život. Chybí zde kyslík, protože byl spotřebován přemnoženými mikroorganismy, které vznikly vypouštěním látek obsahujících dusík a fosfor. Jde o velké znečištění lidskou činností. V hloubkách mrtvých zón dokáží žít jen metanogenní bakterie produkující metan – skleníkový plyn,“ vysvětlil s povzdechem majitel farmy Lindö Gård.

*Zdroj: Náš chov*

### Vydavatel

TIS ČR, SZIF

Státní zemědělský intervenční fond  
Ve Smečkách 33, 110 00 Praha 1

www.szif.cz

### Odpovědný pracovník

Ing. Tomáš Materna  
vedoucí oddělení agrární informatiky

tel.: 703 197 498  
fax: 222 871 591  
e-mail: tomas.materna@szif.cz

### Komoditní manager

Bc. Petr Šup

tel.: 703 197 499  
fax: 222 871 591  
e-mail: petr.sup@szif.cz  
e-mail: tis.mleko@szif.cz

*Rozmnožování anebo rozšiřování tohoto zpravodaje nebo jeho části jakýmkoliv způsobem je zakázáno, s výjimkou případů povolených autorským zákonem nebo předchozího písemného souhlasu TIS ČR SZIF. Údaje obsažené v tomto zpravodaji jsou pouze informativního charakteru a nemají závaznou povahu. Jejich citace je možná pouze s uvedením zdroje TIS ČR SZIF.*