



ZPRÁVA O TRHU S MLÉKEM A MLÉKÁRENSKÝMI VÝROBKÝ

Vývoj cen:

Cena zemědělských výrobců ČR	
▼ CZV mléko (červenec).....	8,86 Kč/l
Cena průmyslových výrobců ČR	
▲ CPV SOM (červenec).....	53,42 Kč/kg
▼ CPV SPM (červenec).....	76,93 Kč/kg
▼ CPV máslo blok (červenec).....	114,81 Kč/kg
Světová tržní cena – západní Evropa	
▼ FOB máslo (červenec).....	4 154 USD/t
▼ FOB SPM (červenec).....	3 217 USD/t
▲ FOB SOM (červenec).....	2 342 USD/t

Obsah:

Situace na domácím trhu	1-3
<i>SZIF – Charakteristika a průběh programů v rámci společné organizace trhu (SOT) s mlékem a mlékárenskými výrobky.....</i>	3
Situace v zahraničí;	3-4
Vývoj cen FOB a NC, nákup mléka graf.....	4-7
CPV mlékárenských výrobků;.....	8-10
Dodávky mléka; ceny Slovensko.....	10-11
Legislativa; Aktuality.....	11-12

Situace na domácím trhu

Ceny zemědělských výrobců podle ČSÚ

V červnu 2019 došlo již k pátému poklesu ceny v řadě, po předchozím šestiměsíčním růstu. Rekordní historické cenové maximum nadále drží cena z ledna roku 2008 (10,10 Kč/l). Tato cena nebyla dosud překonána a červenová cena (2019) byla 1,24 Kč/l pod její úrovní. V lednu 2008 dosáhla cena nejvyšší hodnoty minimálně za posledních 20 let.

V červnu 2019 se od prvovýrobců nakupovalo kravské mléko třídy Q. za 8,86 Kč/l, což je o 0,07 Kč/l (0,8 %) méně než v květnu. V meziročním srovnání cena vzrostla, a to o 0,63 Kč/l (7,7 %) proti červnu 2018. **Průměrná cena zemědělských výrobců za rok 2018 byla 8,618 Kč/l**, a to je nárůst proti ceně za rok 2017 o 0,18 Kč/l (2,2 %).

Mlékárny podle výkazu MZe 6-12 nakupovaly v červnu mléko průměrně za 8,68 Kč/l, což znamená již šestý pokles po předchozím šestiměsíčním růstu (rozdíl proti CZV je způsoben odlišnou specifikací, metodikou, a také jinou skupinou a počtem respondentů).

Ceny placené zemědělcům podle krajů se v červnu pohybovaly v rozmezí od 8,00 Kč/l do 10,00 Kč/l. Nejnižší **průměrná** cena byla placena v Libereckém kraji 8,72 Kč/l a nejvyšší průměrná cena byla placena v Plzeňském kraji 8,95 Kč/l.

Nákup mléka podle MZe 6-12

V červnu mlékárny nakoupily (z ČR) 209 989 tis. litrů mléka o tučnosti 3,80 % s průměrným obsahem bílkovin 3,36 % za průměrnou cenu 8,68 Kč/l.

Červenový nákup mléka byl ve srovnání s průměrným měsíčním nákupem ve druhém čtvrtletí roku 2019 podprůměrný (průměrný měsíční nákup ve druhém čtvrtletí činil 217 526 tis. litrů). Průměrný měsíční nákup v roce 2018 byl 210 438 tis. litrů, což je o 3 931 tis. litrů (1,9 %) více, než byl průměrný měsíční nákup v roce 2017. Ten byl 206 507 tis. litrů mléka.

Při porovnání červenového nákupu mléka s nákupem v květnu došlo ke snížení nákupu o 12 690 tis. litrů. To znamená pokles o 5,7 %. Při meziročním srovnání došlo v červnu 2019 ke snížení nákupu o 1,8 %, tedy o 3 823 tis. litrů mléka.

Roční trendy nákupu mléka jsou patrné z grafu na straně č. 7.

Nákup mléka mlékárnami v zahraničí v červnu nebylo možné zveřejnit, z důvodu ochrany důvěrnosti údajů. Nejnižší nákup mléka ze zahraničí od března 2006 (tehdy nebyl hlášen žádný nákup mléka ze zahraničí) byl uskutečněn v lednu 2014 (21 tis. litrů). Zatím nejvyšší nákup mléka v zahraničí byl uskutečněn v dubnu 2008, kdy mlékárny nakoupily 5 166 tis. litrů mléka (tento údaj se sleduje od roku 2005).

Od počátku roku 2019 nakoupily mlékárny z ČR 1 276 087 tis. litrů mléka. Za celý rok 2018 mlékárny nakoupily 2 525 256 tis. litrů mléka z ČR,



tedy o 47 177 tis. litrů (1,9 %) více než v roce 2017, tehdy to bylo 2 478 079 tis. litrů mléka.

Sušené odtučněné mléko (SOM)

V červnu mlékárny vyrobily (podle MZe 6-12) 1 583,00 tun SOM. Je to o 425,50 tun (21,2 %) méně než v květnu a o 681,80 tun (30,1 %) méně než v červnu 2018. Měsíční průměrná výroba ve druhém čtvrtletí 2019 byla 1 646,90 t, což znamená, že červnová výroba byla ve srovnání s průměrem ve druhém čtvrtletí podprůměrná. Od počátku roku 2019 mlékárny vyrobily 9 723,10 tun SOM. V roce 2018 vyrobily mlékárny celkem 20 336,30 tun SOM, což je o 332,00 tun více než v roce 2017.

V červnu měly mlékárny na skladech 2 425,30 tun SOM. Ve srovnání s květnem se zvýšila zásoba o 133,90 tun. Při meziročním srovnání zásob došlo letos v červnu ke snížení stavu zásob o 417,50 tun.

Prodej a cena

Cena průmyslových výrobců byla v červnu podle šetření SZIF - TIS^{ČR} 50,90 Kč/kg. V červenci se cena zvýšila, a to o 2,52 Kč/kg (4,9 %) na 53,42 Kč/kg. Meziročně se cena v červenci 2019 zvýšila o 13,11 Kč/kg (32,5%).

Prodej SOM byl podle šetření SZIF - TIS^{ČR} v červnu 1 050,98 tun. V červenci prodej vzrostl a činil 1 653,15 tun, což je o 602,17 tun (57,3 %) více než v červnu. Meziročně byl v červenci 2019 prodej o 407,17 tun vyšší než v červenci roku 2018.

Od počátku roku 2019, prodaly mlékárny 9 853,32 tun SOM a za celý rok 2018 to bylo cca 18 465,07 tun SOM. Prodej za rok 2018 ve srovnání s rokem 2017 klesl o 338,44 tun (1,8 %).

Máslo

Výroba másla* (podle výkazu Mze 6-12), se v červnu snížila, a to na 1 667,30 tun. Při srovnání s květnem je to pokles o 336,90 tun (16,8 %) a při srovnání s červnem 2018 se zvýšila letošní výroba o 268,40 tun (19,2 %). Průměrná měsíční výroba ve druhém čtvrtletí 2019 činila 1 854,40 tun, z čehož vyplývá, že červnová výroba byla ve srovnání s tímto čtvrtletím podprůměrná. Od počátku roku bylo vyrobeno 11 217,50 tun másla*. V roce 2018 vyrobily mlékárny celkem 20 168,70 tun másla*, což je o 1 947,60 tun (8,8 %) méně než v roce 2017.

Prodej másla* ve spotřebitelském balení (podle výkazu Mze 6-12) se v červnu snížil. Mlékárny v červnu prodaly 1 439,92 tun másla* za 117,29 Kč/kg, a to je o 32,39 tun méně než v květnu a o 324,76 tun více než v červnu 2018.

* Pozn.: Údaje o výrobě másla obsahují pouze máslo, bez mléčných pomazánek a směsných emulgovaných tuků, s obsahem tuku v sušině

cca 82 % a vyšším, určené pro prodej v maloobchodní a velkoobchodní síti, prodej obyvatelstvu, mimořádné dodávky (zdravotnictví, školství).

Prodej a cena

Prodej másla ve spotřebitelském 250 g balení byl podle šetření SZIF - TIS^{ČR} v červnu 1 030,12 tun. V červenci bylo prodáno 1 190,05 tun másla, a to je o 159,93 tun (13,2 %) více než v červnu. Při meziročním srovnání došlo v červenci 2019 k nárůstu prodejů proti červenci 2018 o 358,49 tun (43,1 %). Od počátku roku 2019 bylo prodáno 7 990,73 tun másla. Za celý rok 2018 bylo prodáno 10 878,69 tun másla ve spotřebitelském balení, což je o 1 188,69 tun (9,8 %) méně než v roce 2017.

Průměrná cena, za kterou mlékárny v červnu prodávaly kilogram másla ve spotřebitelském 250 g balení, byla 123,62 Kč/kg. V červenci cena této komodity klesla o 3,77 Kč/kg (3 %) na 119,85 Kč/kg, při srovnání s červencem 2018 se letos cena snížila o 38,07 Kč/kg, tedy o 24,1 %. Cena másla v říjnu 2017 (173,64 Kč/kg) dosáhla zatím historicky nejvyšší hodnoty a je dobré zmínit i starší rekord z listopadu 2007 (119,80 Kč/kg).

Sýry

V červnu klesla výroba sýrů. Ve srovnání s květnem došlo ke snížení výroby o 228,00 tun (2,7 %) a proti červnu 2018 se výroba sýrů snížila o 596,00 tun (6,7 %). V červnu bylo vyrobeno 8 345,40 tun přírodních sýrů, což je méně než měsíční průměr ve druhém čtvrtletí roku 2019, který činil 8 439,33 t/měsíc. Od počátku roku 2019 bylo vyrobeno 49 526,10 tun přírodních sýrů. Celkem bylo v roce 2018 vyrobeno 99 527,00 tun přírodních sýrů, což je o 2 329,00 tun (2,4 %) více než v roce 2017.

Zásoba sýrů přírodních se u mlékáren v červnu snížila, proti květnu o 156,50 tun na 4 203,10 tun. Meziročně se zásoba v červnu 2019 snížila o 102,20 t.

Prodej a cena

Podle šetření SZIF - TIS^{ČR} prodávaly v červnu mlékárny kilogram eidamské cihly s obsahem tuku v sušině cca 30 % za 71,87 Kč. V červenci tento sýr prodávaly za 71,96 Kč/kg, tedy o 0,09 Kč/kg (0,1 %) draž než v červnu a o 3,59 Kč/kg levněji než v červenci 2018. Prodej 30 % eidamu se v červenci proti červnu výrazně zvýšil na 2 748,55 tun, což je proti červnovým 1 935,63 tunám nárůst o 812,92 tun. Meziročně došlo v červenci 2019 ke zvýšení prodeje o 2 157,56 tun.

Kilogram eidamské cihly s obsahem tuku v sušině 45 % prodávaly mlékárny podle šetření SZIF - TIS^{ČR} v červnu za 94,90 Kč. V červenci došlo



ke zvýšení ceny o 0,62 Kč/kg na 95,52 Kč/kg. Meziročně se cena v červenci 2019 zvýšila proti stejnému měsíci v roce 2018 o 3,41 Kč/kg. Prodej eidamu s obsahem tuku 45 % v červenci vzrostl proti červnovým 121,38 t o 11,97 tun na 133,35 tun.

Státní zemědělský intervenční fond

Informace z monitoringu tržní produkce mléka za červen 2019

Situace v ČR

V rámci sledování tržní produkce mléka v ČR bylo za období od 1.6.2019 do 30.6.2019 dodáno registrovaným prvním kupujícím a prodáno přímo spotřebitelům následující množství syrového kravského mléka (dále jen „mléko“):

Dodávky: 250 815,40 tun

Přímý prodej: 1 378,10 tun

Celkové množství dodaného mléka registrovanými prvními kupujícími a prodaného přímo spotřebitelům za období 1.1. – 30.6.2019:

Dodávky: 1 527 611,00 tun

Přímý prodej: 8 414,60 tun

K 30.6.2019 bylo v systému evidováno 74 registrovaných prvních kupujících mléka, z toho 28 odbytových organizací a 46 zpracovatelů mléka. Dále 1 495 producentů dodávajících prvnímu kupujícímu a 475 producentů přímého prodeje.

V současné době působí na území ČR devatenáct uznaných organizací producentů mléka a mléčných výrobků.

Podpora spotřeby školního mléka

V červenci 2019 SZIF vyplatil deseti schváleným subjektům podporu na dodávky mléka a mléčných výrobků z finančních zdrojů ČR v celkové výši 50 899 tis. Kč.

Fond dále vyplatil jednomu subjektu podporu za provedená doprovodná vzdělávací opatření ve druhém období školního roku (leden - březen 2019) z finančních zdrojů ČR ve výši 705 tis. Kč.

Koncem července odebral SZIF jednomu žadateli schválení od školního roku 2019/2020.

Výroba školního mléka

V červnu mlékárny vyrobily 101,1 tis. litrů školního mléka, což je o 141,4 tis. litrů (58,3 %) méně než v květnu a o 229,3 tis. litrů méně než v červnu 2018. Od počátku roku bylo vyrobeno 1 399,8 tis. litrů školního mléka. Za kalendářní rok 2018 bylo vyrobeno 4 216,8 tis. litrů školního

mléka, a to je o 1 157,3 tis. litrů více než v roce 2017 (bez údajů za červenec). (Údaje o výrobě školního mléka za červenec 2017 nejsou započteny z důvodu ochrany dat. Lze však předpokládat, že hodnoty za tento prázdninový měsíc jsou nepodstatné).

Situace v zahraničí

Západní Evropa

Světová exportní cena v paritě vyplaceně na palubu lodi (FOB) v západní Evropě v červenci 2019 u všech sledovaných komodit s výjimkou sušeného odstředěného mléka klesla.

U másla cena v červenci opět výrazně klesla o 327 USD/t na 4 154 USD/t. U sušeného mléka odstředěného (SOM) cena vzrostla na hodnotu 2 342 USD/t o 17 USD/t. Cena sušeného plnotučného mléka (SPM) se snížila o 158 USD/t na 3 217 USD/t. U sušené syrovátky cena klesla na 858 USD/t, tedy o 80 USD/t.

Oceánie

Exportní cena v paritě FOB za červenec 2019 se u másla a sýru čedar snížila, u sušených mlék cena rostla.

U másla došlo k výraznému snížení ceny na 4 383 USD/t, proti červnu je to pokles o 430 USD/t. U SOM se cena zvýšila na 2 546 USD/t, tedy o 152 USD/t. Cena SPM nepatrně vzrostla o 10 USD/t na 3 079 USD/t. Cena sýru čedar spadla o 77 USD/t na úroveň 3 867 USD/t.

Jižní Amerika

Červencová exportní cena sušeného plnotučného mléka v Jižní Americe vzrostla proti červnu o 4 USD/t na 3 117 USD/t. Cena sušeného mléka odtučněného se také zvýšila, a to o 12 USD/t na 2 425 USD/t.

Slovensko: Nákupní cena mléka

v červnu klesla na 32,18 €/100 kg

V červnu se průměrná cena syrového kravského mléka snížila na 32,18 €/100 kg. Meziročně došlo k jejímu růstu o 5,2 %.

Zpracovatelé v červnu nakoupili celkem 67 518 tun mléka, což bylo o 7,4 % méně než v květnu. Při srovnání s červnem 2018 byl nákup v červnu 2019 o 13,1 % vyšší u mléka třídy Q., o 25,8 % nižší u mléka třídy I., a o 6,6 % vyšší u nestandardního mléka.

Syrového kravského mléka třídy Q. bylo v červnu nakoupeno 45 921 tun, což je proti květnu o 3,7 % méně. Mléka v jakostní třídě I. nakoupily mlékárny 20 119 tun, tedy o 17,9 % méně než v květnu.



Nákup mléka v červnu byl zastoupen 68 % mlékem v kvalitě Q., 29,8 % bylo nakoupeno v kvalitě I. a nestandardní mléko tvořilo 2,2 % podíl.

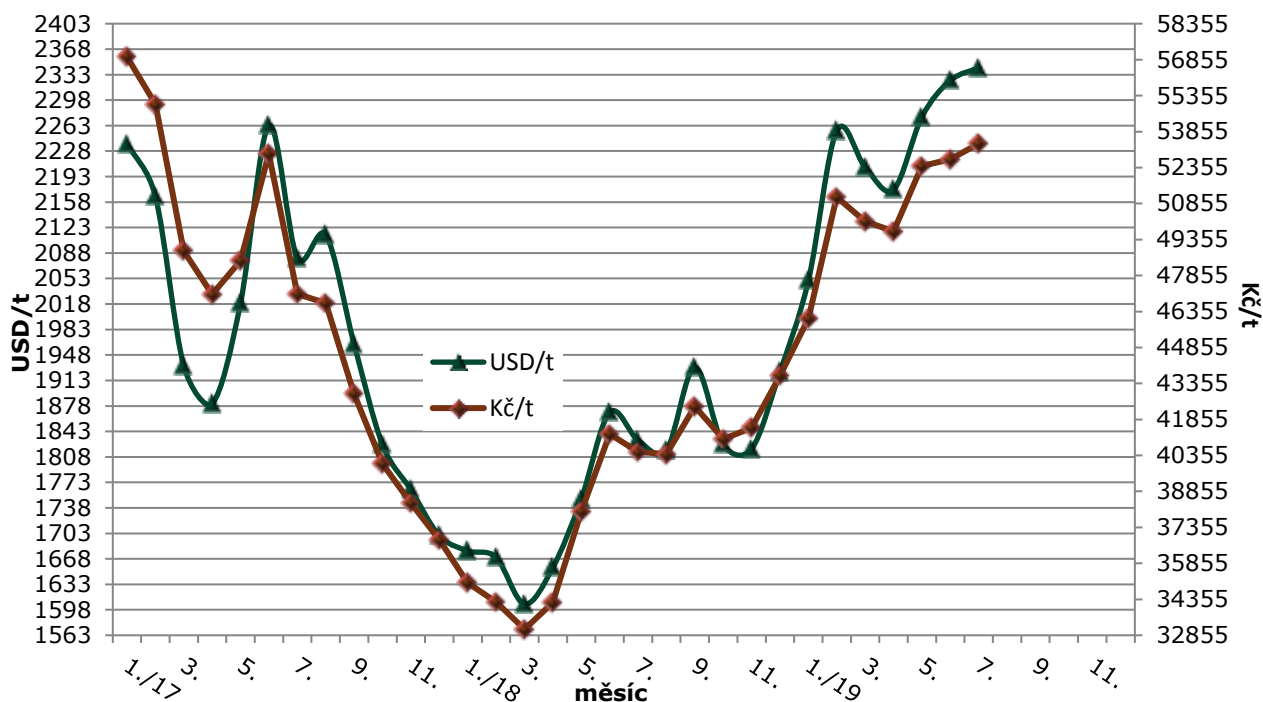
Zdroj: Agrárne trhové informácie Slovenska

Tab.: č.2 Kurzy devizového trhu - měsíční průměry za rok 2018 a 2019

měsíc	I.	II.	III.	IV.	V.	VI.	VII.	VIII.	IX.	X.	XI.	XII.
USD18	20,868	20,506	20,615	20,664	21,718	22,074	22,121	22,241	21,958	22,485	22,816	22,693
USD19	22,469	22,664	22,716	22,848	23,043	22,668	22,782					
EUR18	25,452	25,319	25,429	25,364	25,644	25,777	25,842	25,683	25,608	25,818	25,934	25,830
EUR19	25,649	25,725	25,676	25,677	25,770	25,604	25,551					

Zdroj: ČNB

Vývoj ceny FOB u SOM v letech 2017 - 2019

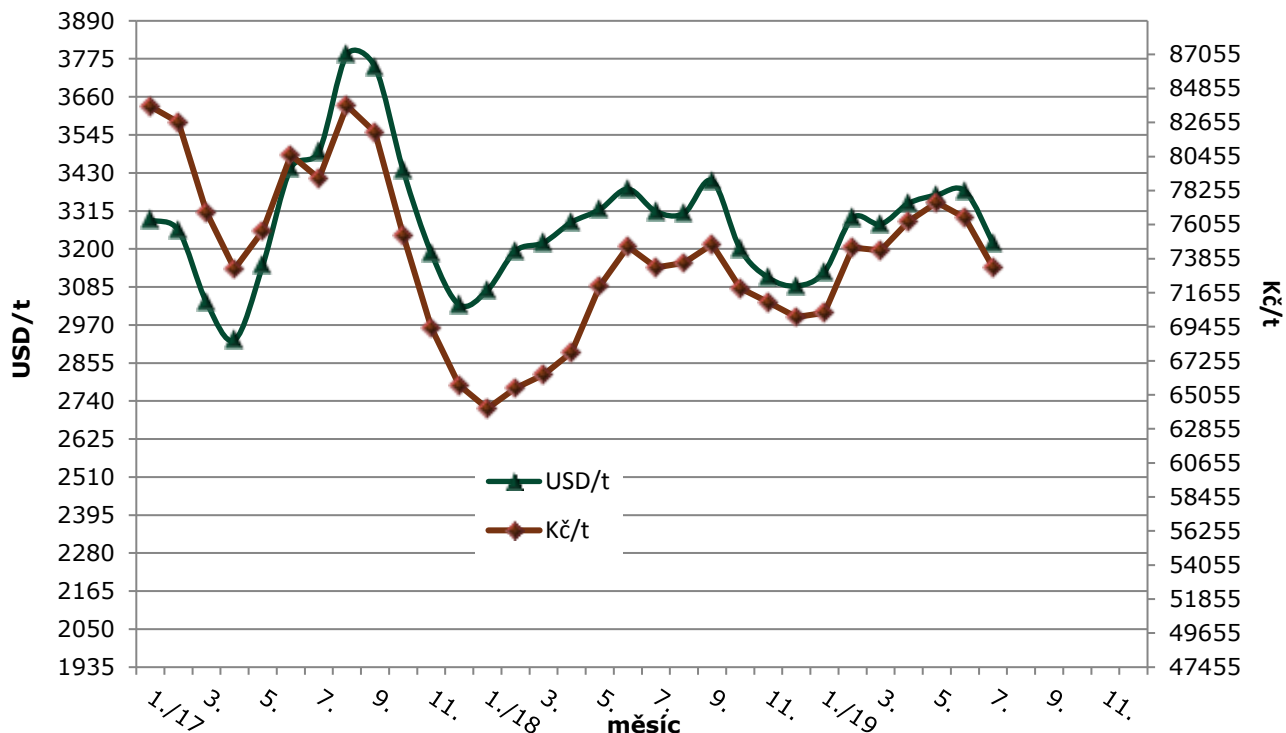


Pozn.: Ceny v Kč jsou přepočteny průměrným měsíčním kurzem ČNB k danému měsíci

Zdroj: Dairy Markets; USDA a ČNB



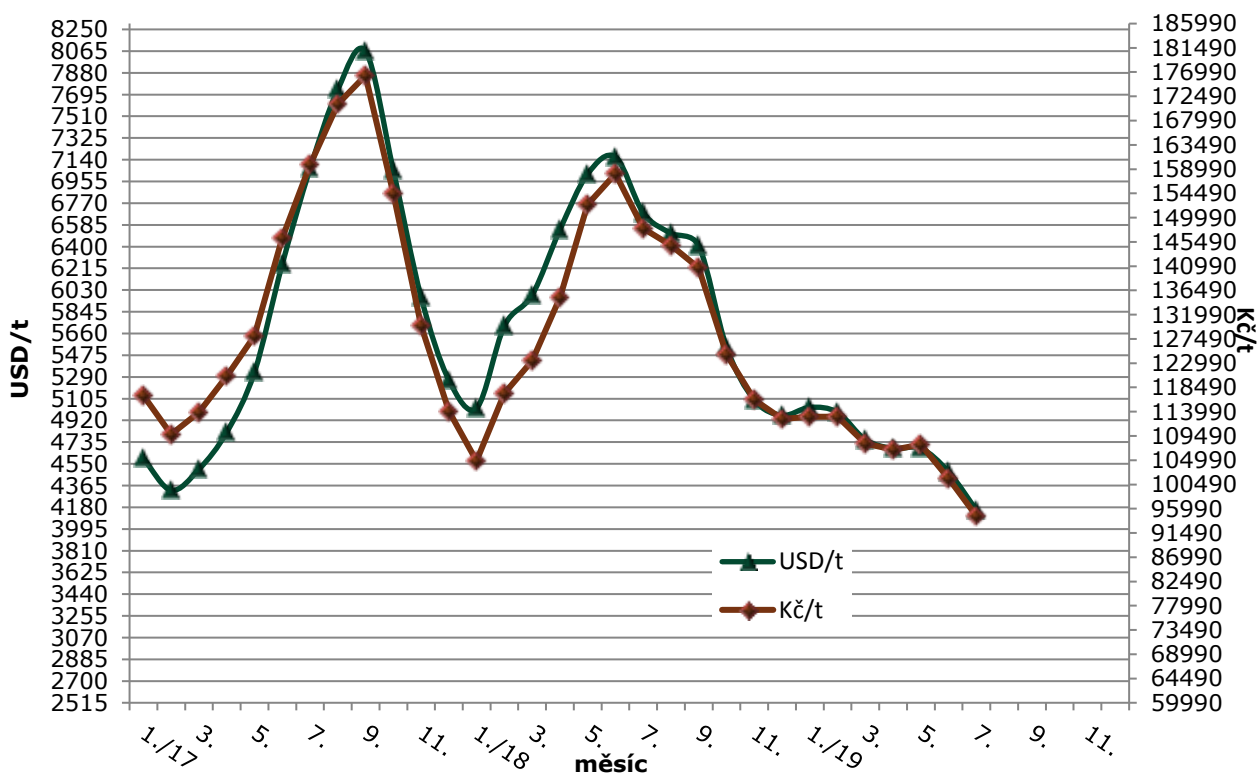
Vývoj ceny FOB u SPM v letech 2017 - 2019



Pozn.: Ceny v Kč jsou přepočteny průměrným měsíčním kurzem ČNB k danému měsíci

Zdroj: Dairy Markets; USDA a ČNB

Vývoj ceny FOB u másla v letech 2017 - 2019



Pozn.: Ceny v Kč jsou přepočteny průměrným měsíčním kurzem ČNB k danému měsíci.

Zdroj: Dairy Markets; USDA a ČNB



Tab. č.1 Nákupní ceny za mléko (placené mlékárnami) – průměr nákupů celkem Kč/l

rok/měsíc	I.	II.	III.	IV.	V.	VI.	VII.	VIII.	IX.	X.	XI.	XII.
2002	8,25	8,23	8,22	8,20	8,15	8,08	8,04	8,01	8,04	8,05	8,08	8,08
2003	8,02	7,99	7,93	7,82	7,72	7,69	7,65	7,64	7,69	7,74	7,77	7,82
2004	7,90	7,89	7,96	7,94	7,99	7,99	8,03	8,03	8,11	8,24	8,31	8,34
2005	8,42	8,43	8,44	8,37	8,32	8,28	8,17	8,17	8,19	8,20	8,20	8,18
2006	8,13	8,06	8,05	7,95	7,84	7,76	7,60	7,59	7,61	7,67	7,72	7,76
2007	7,81	7,80	7,79	7,79	7,80	7,79	7,88	8,08	8,48	9,37	9,98	9,99
2008	10,04	9,98	9,69	9,19	8,74	8,44	8,07	7,89	7,73	7,46	7,13	6,83
2009	6,43	6,17	6,08	6,06	6,02	5,95	5,89	5,91	5,99	6,17	6,39	6,67
2010	6,90	7,08	7,16	7,23	7,30	7,34	7,37	7,46	7,62	7,77	7,89	8,02
2011	8,08	8,15	8,20	8,24	8,27	8,27	8,29	8,27	8,29	8,33	8,37	8,38
2012	8,35	8,30	8,14	7,83	7,53	7,30	7,19	7,21	7,30	7,48	7,68	7,80
2013	7,93	8,05	8,12	8,20	8,24	8,29	8,36	8,50	8,72	8,99	9,28	9,49
2014	9,66	9,72	9,75	9,72	9,61	9,51	9,46	9,29	9,07	8,95	8,86	8,84
2015	8,52	8,39	8,31	8,15	7,76	7,46	7,20	7,03	7,07	7,24	7,33	7,41
2016	7,32	7,08	6,81	6,54	6,25	6,12	6,10	6,20	6,42	6,76	7,13	7,50
2017	7,74	7,99	8,12	8,23	8,31	8,37	8,45	8,60	8,86	9,10	9,27	9,32
2018	9,02	8,79	8,57	8,35	8,21	8,15	8,18	8,22	8,41	8,70	8,93	9,09
2019	9,07	9,03	8,96	8,89	8,84	8,68						

Zdroj: Mlék(MZe) 6-12

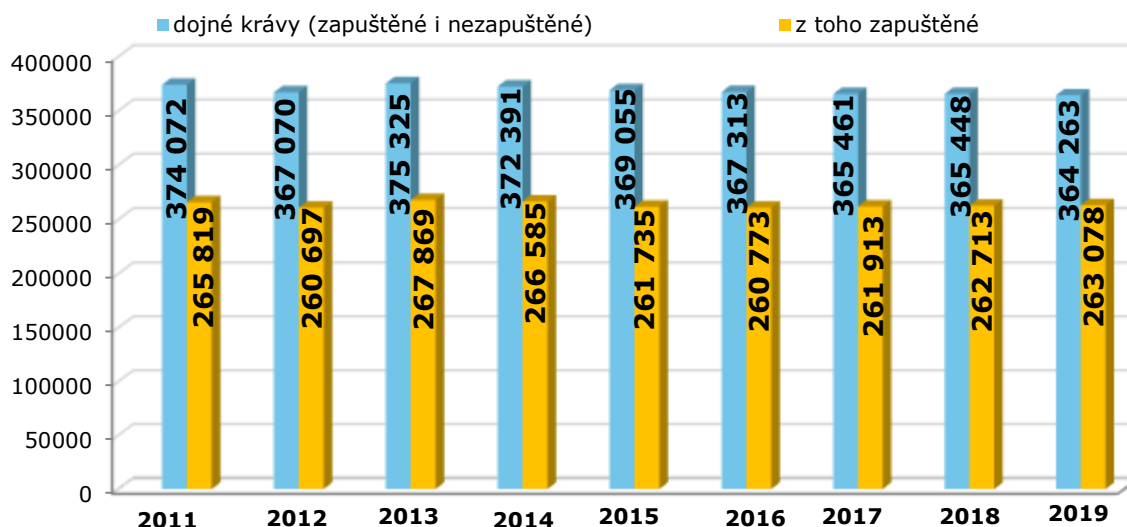
Roční hodnoty cen, tučnosti a nákupů mléka mlékárnami z ČR

Rok:	2012	2013	2014	2015	2016	2017	2018	2019*
Prům. cena Kč/l	7,67	8,50	9,37	7,66	6,70	8,55	8,57	8,93
Prům. tučnost %	3,85	3,88	3,87	3,84	3,91	3,89	3,86	3,93
Prům. bílkoviny %	3,39	3,40	3,42	3,39	3,43	3,46	3,44	3,47
Nákup mléka tis. l	2 381 826	2 319 502	2 350 676	2 434 656	2 458 634	2 478 079	2 525 256	1 276 087

Pozn.: * -uvedený stav je do konce června

Zdroj: Mlék (MZe) 6-12

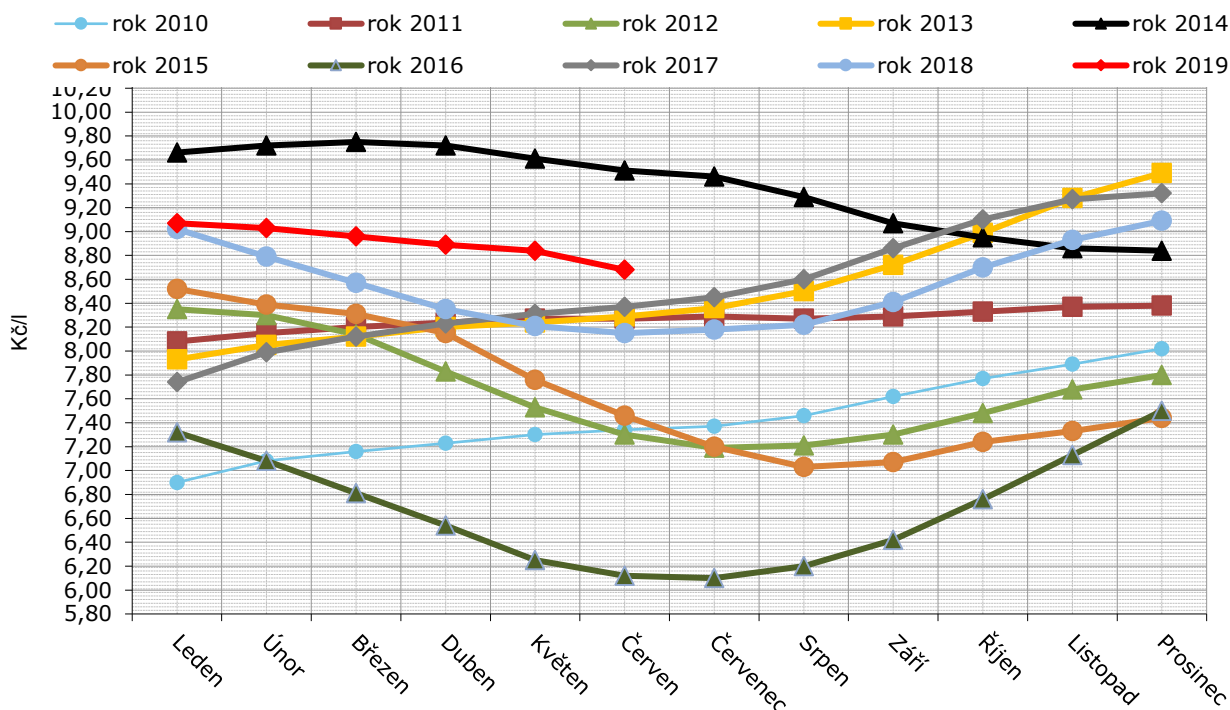
Vývoj stavů dojných krav v ČR



Pozn.: Stav dojných krav jsou ke konci uvedeného roku. V roce 2019 je stav k 1.4.2019

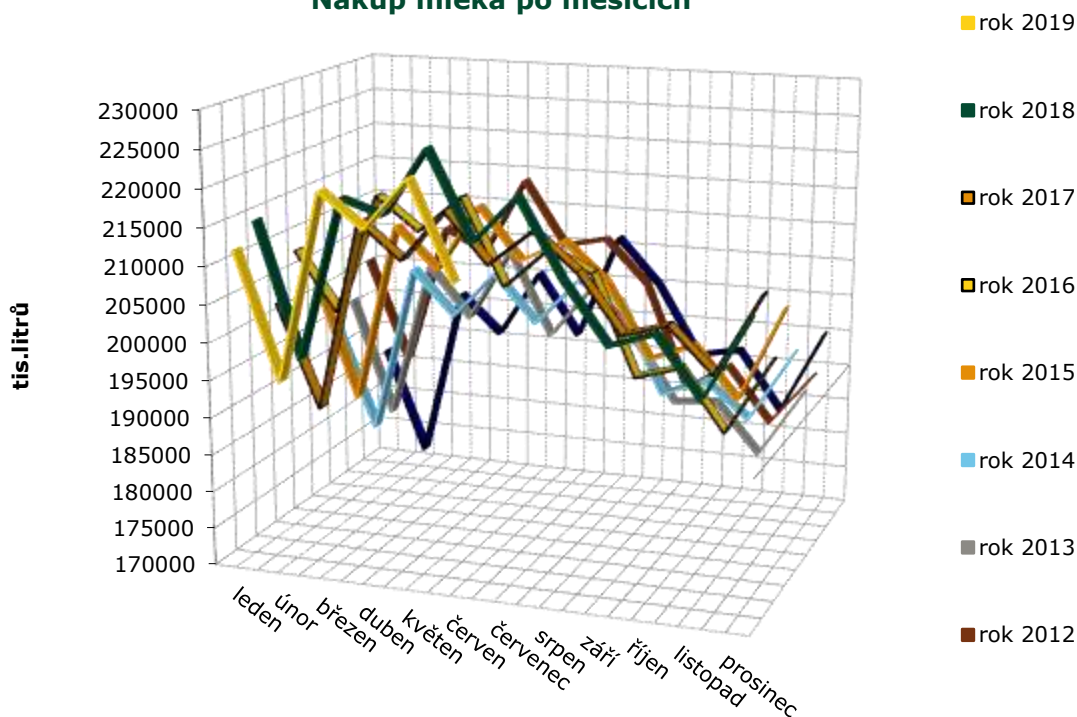
Zdroj: ČSÚ

Vývoj nákupních cen placených mlékárnami za mléko kravské



Zdroj: Mlék(MZe) 6-12

Nákup mléka po měsících



Pozn.: V grafu jsou uvedeny nákupy mléka tuzemskými mlékárnami, v grafu není zohledněn vývoz mléka z ČR a hodnoty tudíž není možné zaměřovat s produkcí mléka v ČR.

Zdroj: Mlék (MZe)6-12



Tab.: č.3 Ceny mlékárenských výrobků při prodeji z mlékárny v roce 2019

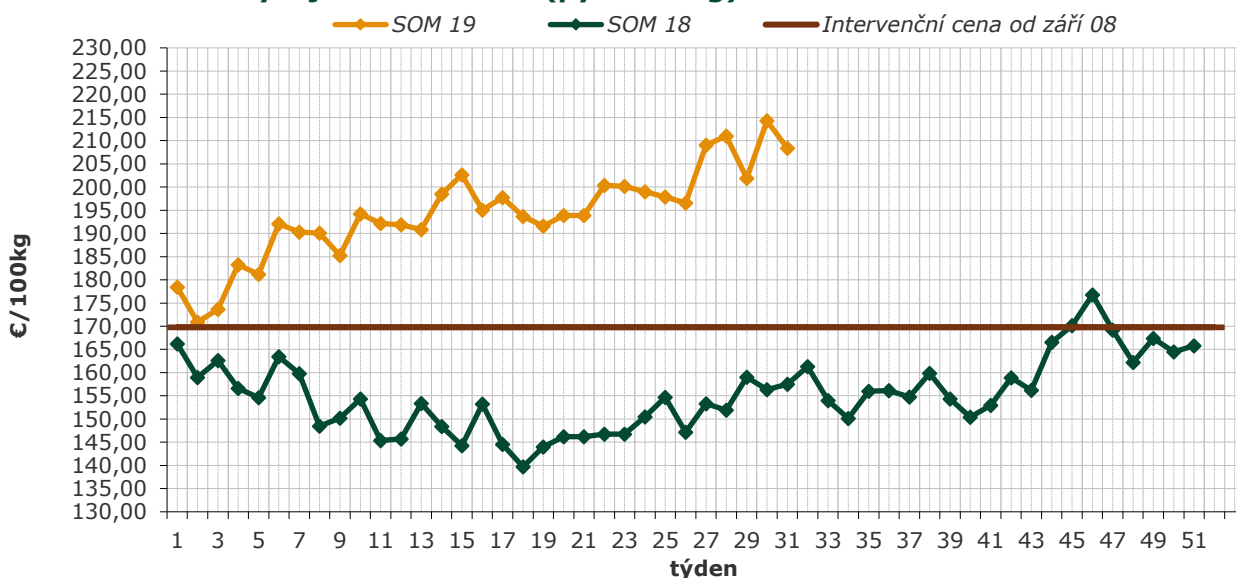
Kurz ECB (EVROPSKÁ CENTRÁLNÍ BANKA) za červenec – 25,564 Kč/€

Název výrobku	Cena v Kč/kg, průměr za červenec	Změna k červnu 2019 v %
Sušená syrovátka <i>bez přidaného cukru, baleno v pytlích po 25 kg</i>	22,05	-3,1
Sušené odtučněné mléko <i>tuk do 1 %, baleno v pytlích po 25 kg</i>	53,42	4,9
Sušené plnotučné mléko <i>tuk 26%, baleno v pytlích po 25 kg</i>	76,93	-2,3
Máslo ve spotřebitelském balení 250 g <i>tuk minimálně 82 %, voda max. 16 %</i>	119,85	-3,0
Máslo v blocích 25 kg <i>tuk minimálně 82 %, voda max. 16 %</i>	114,81	-3,9
Máslo v blocích 25 kg + dopravní náklady <i>včetně dopravních nákladů 2,5 €/100 kg</i>	115,16	-4,1
Sýr ementálského typu – Primátor <i>tuk minimálně 45 %</i>	129,27	-1,8
Eidam 45 <i>tuk minimálně 45 %</i>	95,52	0,7
Eidam 30 <i>tuk minimálně 30 %</i>	71,96	0,1

Ceny zjišťuje SZIF na základě nařízení Komise 562/2005, zákona č. 256/2000 Sb., ve znění pozdějších předpisů a nařízení vlády ČR č. 225/2004 Sb.

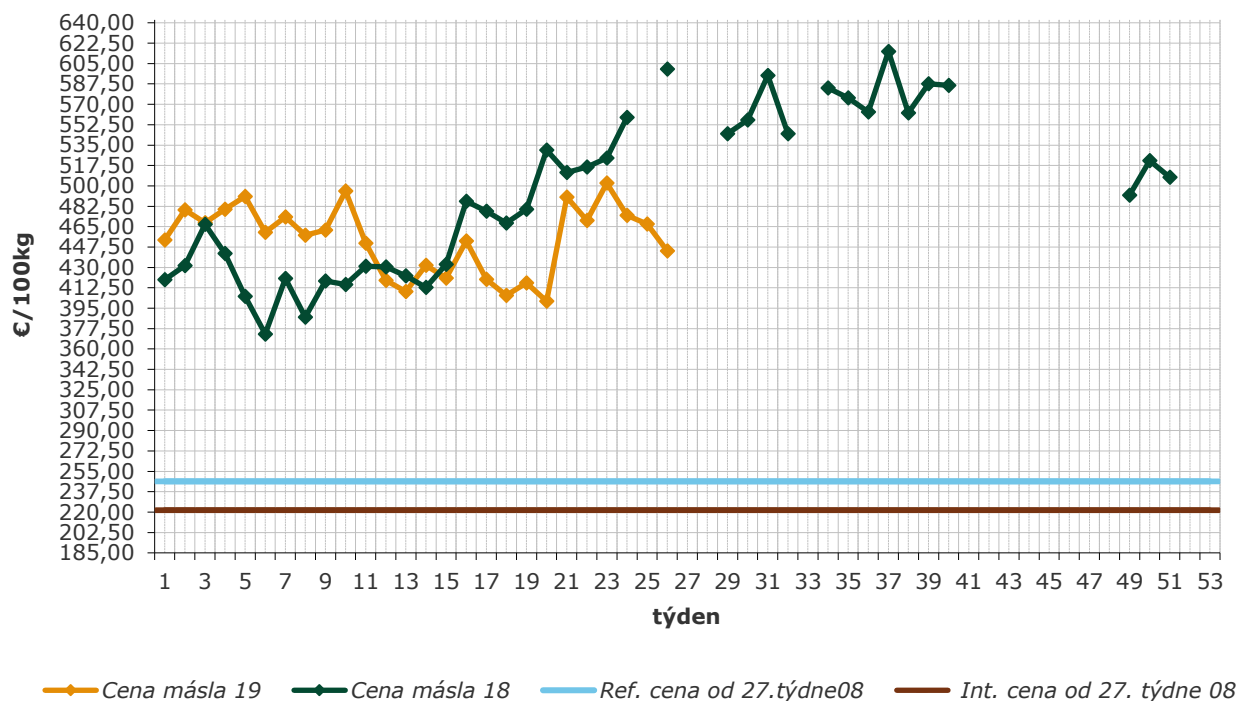
Zdroj: TIS ČR

Vývoj cen SOM v ČR (pytle 25 kg) vůči intervenční ceně



Zdroj: TIS ČR

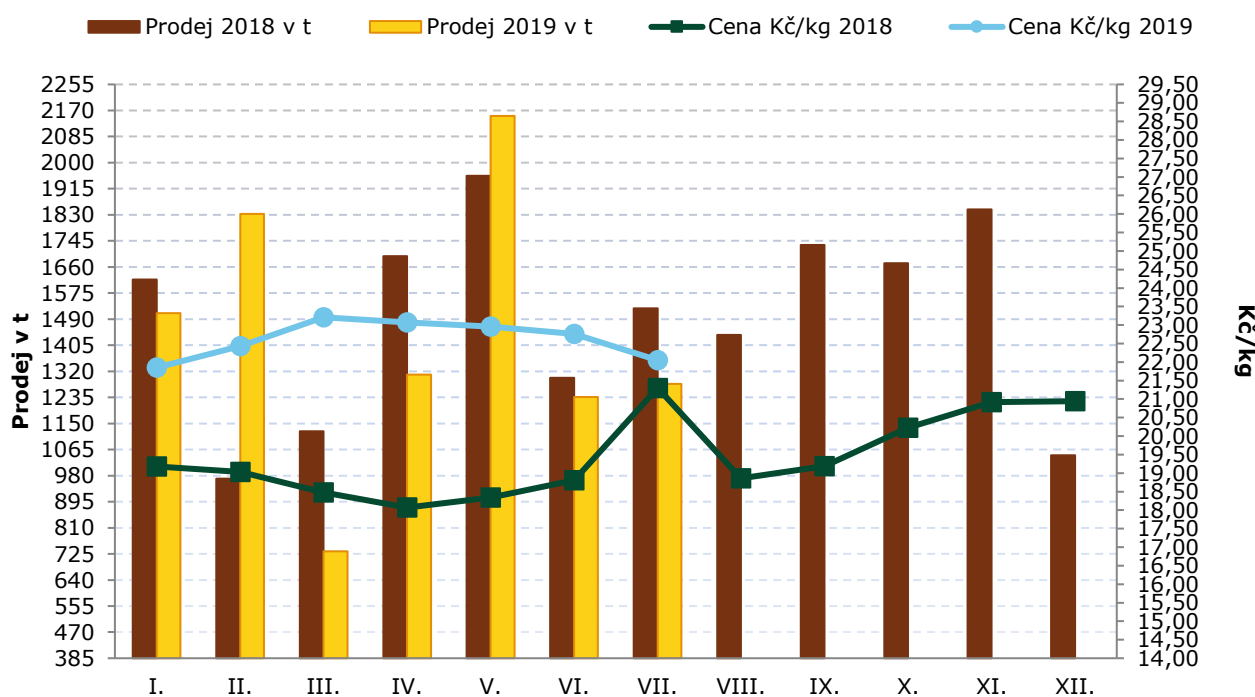
Vývoj CPV másla v ČR (blok 25 kg) vůči intervenční ceně



Pozn. Cena másla je včetně dopravních nákladů 2,5 €/100 kg.

Zdroj: TIS^{ČR}

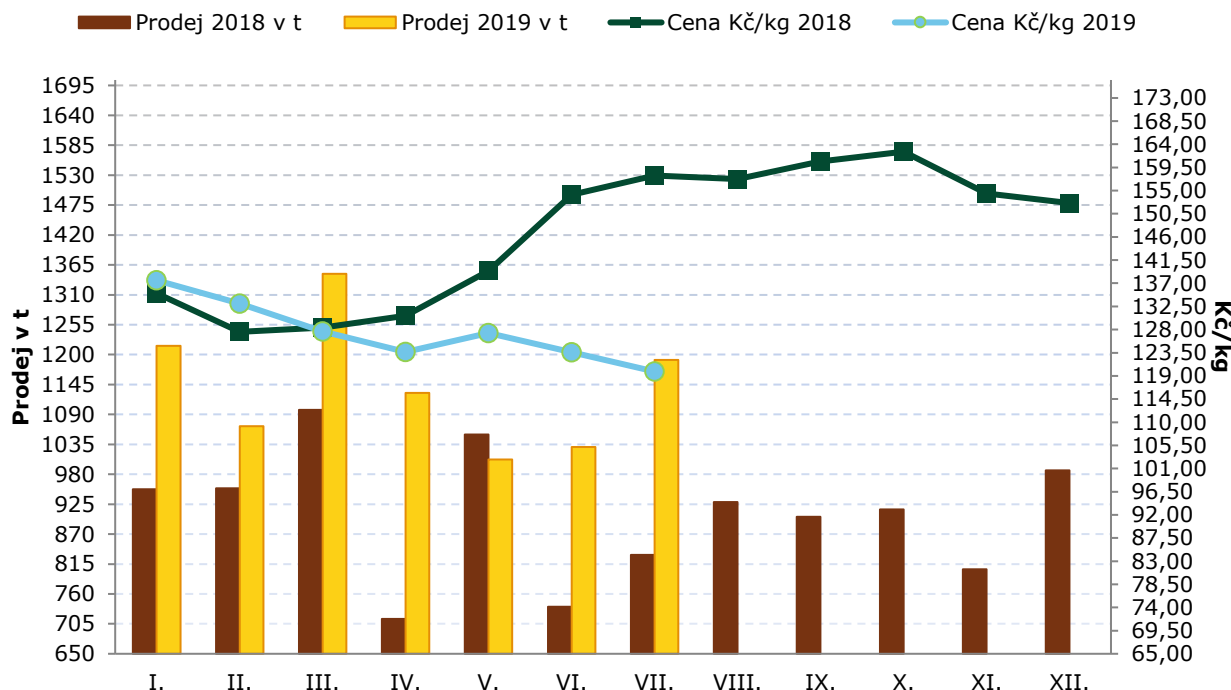
Vývoj prodejí a cen u sušené syrovátky po měsících 2018 - 2019



Zdroj: TIS^{ČR}

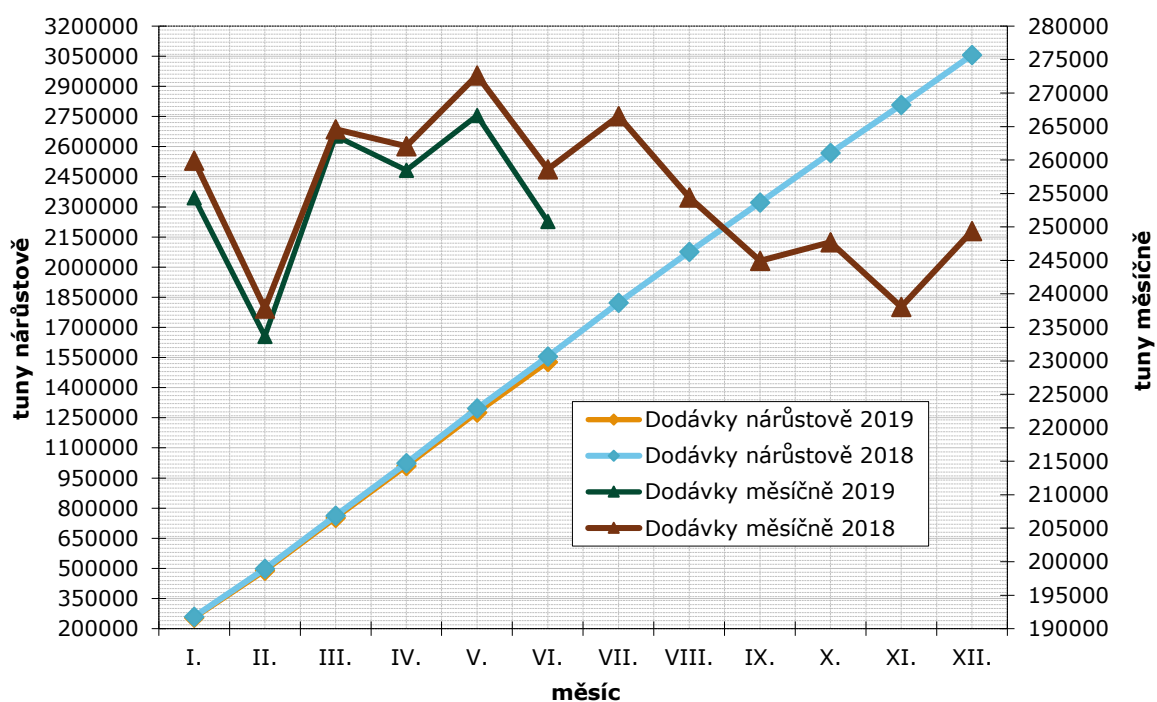


Vývoj prodejů a cen u másla ve spotřebitelském balení po měsících 2018 - 2019



Zdroj: TIS^{CR}

Dodávky mléka prvním kupujícím v průběhu let 2018 a 2019



Zdroj: SZIF



Odbytové ceny mlékařenských výrobků na Slovensku ve 29. a 30. týdnu 2019

Výrobek	Cena €/100 kg 30. týden	Cena €/100 kg 29. týden	Změna ceny k 29. týdnu 2019 v %	Změna ceny k 30. týdnu 2018 v %
Polotučné mléko trvanlivé, tuk 1,5%	38,83	38,12	1,9	10,1
Jogurt smet. ovocný, 150 g, tuk 7,5-10%	154,69	153,45	0,8	0,4
Smetana zakysaná 150 – 250g, tuk 12-14%	157,60	157,63	0,0	2,0
Máslo čerstvé spotř. balení 100 – 250 g	520,61	514,39	1,2	-20,3
Máslo čerstvé spotř. balení 200 – 250 g	482,89	485,09	-0,5	-23,9
Máslo bloky 16% vody	519,74	516,67	0,6	-14,1
Tvaroh měkký, 250 g	236,19	233,51	1,2	-5,6
Tvaroh tučný, 250g, tuk 38% a více	273,61	276,19	-0,9	0,6
Eidamská cihla 45% tuku v sušině	518,21	524,69	-1,2	3,5
Parenica neuzená	517,88	522,96	-1,0	-1,2
Parenica uzená	509,08	514,32	-1,0	-0,1
Oštěpek uzený 40 – 50 % tuku v sušině	475,35	476,99	-0,3	1,6
Polooštěpek uzený	491,31	481,87	2,0	-0,7
Bryndza letní, sýr v balení 125 – 250 g	500,98	486,82	2,9	2,4
Bryndza letní, sýr volně ložená	506,11	514,07	-1,6	-3,9
Sušené plnotučné mléko (pytle 25 kg)	286,41	-	-	-10,9
Sušené odtučněné mléko (pytle 25 kg)	-	205,03	-	-

Poznámka : Uváděné ceny jsou bez DPH; - Údaje nejsou k dispozici.

Zdroj : PPA ATIS

Aktuálně vydané předpisy EU, týkající se mléka a mlékařenských výrobků

Prováděcí nařízení Komise (EU) 2019/1016 ze dne 20. června 2019 o minimální prodejní ceně sušeného odstředěného mléka pro třicáté sedmé dílčí nabídkové řízení uskutečněné v rámci nabídkového řízení zahájeného prováděcím nařízením (EU) 2016/2080.

Zdroj: Úřední věstník Evropské unie

Aktuálně vydané předpisy ČR, týkající se mléka a mlékařenských výrobků

Vyhláška č. 174/2019 Sb., kterou se mění vyhláška č. 136/2004 Sb., kterou se stanoví podrobnosti označování zvířat a jejich evidence a evidence hospodářství a osob stanovených plemenářským zákonem, ve znění pozdějších předpisů.

Vyhláška č. 175/2019 Sb., kterou se mění vyhláška č. 22/2013 Sb., o vzdělávání na úseku ochrany zvířat proti týrání, ve znění vyhlášky č. 372/2013 Sb.

Zdroj: MVČR

Čtyřicet farem a jedna společná sýrárna

V rámci projektu COFARM, na kterém Asociace soukromého zemědělství ČR společně s dalšími partnerskými organizacemi ze zahraničí pracovala více než dva roky, vzniklo mnoho případových studií úspěšné spolupráce mezi farmáři. Ty nejzajímavější vám chceme představit. Tentokrát jsme vybrali příběh farmy na jihozápadním okraji Bavorska v podhůří Alp, která byla u zrodu biosýrárny.

Rodinná farma Berchtoldových hospodaří zhruba na 60 hektarech půdy v nadmořské výšce až do 1 000 m n. m. na náhorní plošině Legauer. Statek, který je v majetku rodiny už po šestou generaci, byl od počátku zaměřen na produkci mléka z pastevního chovu krav. Po předání celého podniku dnešnímu hospodáři v roce 1992 se začaly aktivity rozvíjet více směry, protože současný farmář má osm dětí a potřeboval zajistit dlouhodobou udržitelnost a uplatnění pro své potomky.

Krátce po předání farmy zde vznikla bioplynová stanice, která maximálně využívá faremní zdroje a hlavním vstupem do ní je kejda. Dalším krokem byla přestavba stáje na volné ustájení a v roce 2001



přešla celá farma do ekologického režimu a stala se součástí sdružení ekologických zemědělců Biokreis. Zaveden byl systém sezónního telení a střídání pastvy, což zajišťuje mladé a vysoce kvalitní krmení 65 dojnic výhradně z trávy s maximálním využitím pastvy, a průměrná roční produkce mléka se ustálila na 330 tisících kg.

V blízkém okolí Berchtoldových bylo dalších sedm farmářů, kteří produkovali mléko v biokvalitě a pro další plnohodnotné fungování svých podniků považovali za nutné zvýšit přidanou hodnotu své produkce. Nelíbilo se jim, že jejich biomléko z chovu krmeného výhradně trávou a senem, je po prodeji do mlékárny smícháno s konvenčním. Proto se domluvili na společném založení biosýrárny, která vznikla jako společnost s ručením omezeným v původní tesařské dílně ve Wiggensbachu.

Postupně se společnost rozrostla na celkem 16 rodinných farem, které jsou přímo členy družstva, jež bylo po několika letech založeno místo původní právnické formy. Dalších 24 farem dodává do mlékárny prostřednictvím společného dodavatele. Nejdůležitější rozhodnutí dělá valná hromada, kde jsou rovnoměrně zastoupeni všichni členové družstva, jejichž počet byl záměrně omezen - důvodem je zachování dostatečného vlivu každého člena při rozhodování. Pan Berchtold je jedním ze dvou ředitelů sýrárny. Kromě několika zaměstnanců

pak družstvo využívá také externích služby na specializované práce, včetně například marketingu.

Ten staví na faktech, že veškeré mléko zpracovávané v sýrárně pochází od farem, které jsou certifikovány jako ekologické nebo biodynamické a krmení zajišťují výhradně pastvou a lučním senem s malým přírůvkem obilných šrotů. Absolutně nepřijatelné je krmení fermentovaným a průmyslově zpracovaným krmivem. Syřidlo se používá výhradně přírodní a sůl do výrobků kamenná nerafinovaná. Všichni dodavatelé jsou samozřejmě z jednoho regionu - Allgäu, který je právě na výrobu mléka specializován. Díky struktuře družstva a velmi dobrým realizačním cenám konečné produkce je sýrárna schopná nabízet svým dodavatelům vyšší cenu, než ostatní okolní zpracovatelé.

Aktuálně se v sýrárně ročně zpracovávají tři miliony litrů mléka na mnoho druhů tvrdých i čerstvých sýrů, máslo, jogurt a tvarohy. Vše je možné koupit společně s dalšími místními specialitami z přílehlého regionu v obchodě přímo u sýrárny nebo v mnoha obchodech po celém Německu.

Zdroj: ASZ ČR

Vydavatel

TIS ČR, SZIF

Státní zemědělský intervenční fond
Ve Smečkách 33, 110 00 Praha 1

www.szif.cz

Odpovědný pracovníkIng. Tomáš Materna
vedoucí oddělení agrární informatikytel.: 703 197 498
fax: 222 871 591
e-mail: tomas.materna@szif.cz**Komoditní manager**

Bc. Petr Šup

tel.: 703 197 499
fax: 222 871 591
e-mail: petr.sup@szif.cz
e-mail: tis.mleko@szif.cz

Rozmnožování anebo rozšiřování tohoto zpravodaje nebo jeho části jakýmkoliv způsobem je zakázáno, s výjimkou případů povolených autorským zákonem nebo předchozího písemného souhlasu TIS^{ČR} SZIF. Údaje obsažené v tomto zpravodaji jsou pouze informativního charakteru a nemají závaznou povahu. Jejich citace je možná pouze s uvedením zdroje TIS^{ČR} SZIF.