



ZPRÁVA O TRHU S MLÉKEM A MLÉKÁRENSKÝMI VÝROBKÝ

Vývoj cen:

Cena zemědělských výrobců ČR	
▼ CZV mléko (květen).....	8,93 Kč/l
Cena průmyslových výrobců ČR	
▲ CPV SOM (červen).....	50,27 Kč/kg
▼ CPV SPM (červen).....	78,73 Kč/kg
▲ CPV máslo blok (červen).....	119,48 Kč/kg
Světová tržní cena – západní Evropa	
▼ FOB máslo (červen).....	4 481 USD/t
▲ FOB SPM (červen).....	3 375 USD/t
▲ FOB SOM (červen).....	2 325 USD/t

Obsah:

Situace na domácím trhu	1-3
<i>SZIF – Charakteristika a průběh programů v rámci společné organizace trhu (SOT) s mlékem a mlékárenskými výrobky.....</i>	3
Situace v zahraničí;	3-4
Vývoj cen FOB a NC, nákup mléka graf.....	4-7
CPV mlékárenských výrobků;.....	8-10
Dodávky mléka; ceny Slovensko.....	10-11
Legislativa; Aktuality.....	11-12

Situace na domácím trhu

Ceny zemědělských výrobců podle ČSÚ

V dubnu 2019 došlo již ke čtvrtému poklesu ceny v řadě, po předchozím šestiměsíčním růstu. Rekordní historické cenové maximum nadále drží cena z ledna roku 2008 (10,10 Kč/l). Tato cena nebyla dosud překonána a květnová cena (2019) byla 1,17 Kč/l pod její úrovní. V lednu 2008 dosáhla cena nejvyšší hodnoty minimálně za posledních 20 let.

V květnu 2019 se od prvovýrobců nakupovalo kravské mléko třídy Q. za 8,93 Kč/l, což je o 0,06 Kč/l (0,7 %) méně než v dubnu. V meziročním srovnání cena vzrostla, a to o 0,55 Kč/l (6,5 %) proti květnu 2018. **Průměrná cena zemědělských výrobců za rok 2018 byla 8,618 Kč/l**, a to je nárůst proti ceně za rok 2017 o 0,18 Kč/l (2,2 %).

Mlékárny podle výkazu MZe 6-12 nakupovaly v květnu mléko průměrně za 8,84 Kč/l, což znamená již pátý pokles po předchozím šestiměsíčním růstu (rozdíl proti CZV je způsoben odlišnou specifikací, metodikou, a také jinou skupinou a počtem respondentů).

Ceny placené zemědělcům podle krajů se v květnu pohybovaly v rozmezí od 8,00 Kč/l do 10,00 Kč/l. Nejnižší **průměrná** cena byla placena v Moravskoslezském kraji 8,67 Kč/l a nejvyšší průměrná cena byla placena v Karlovarském kraji 9,09 Kč/l.

Nákup mléka podle MZe 6-12

V květnu mlékárny nakoupily (z ČR) 222 679 tis. litrů mléka o tučnosti 3,91 % s průměrným obsahem bílkovin 3,45 % za průměrnou cenu 8,84 Kč/l.

Květnový nákup mléka byl ve srovnání s průměrným měsíčním nákupem v prvním čtvrtletí roku 2019 nadprůměrný (průměrný měsíční nákup v prvním čtvrtletí činil 209 169,7 tis. litrů). Průměrný měsíční nákup v roce 2018 byl 210 438 tis. litrů, což je o 3 931 tis. litrů (1,9 %) více, než byl průměrný měsíční nákup v roce 2017. Ten byl 206 507 tis. litrů mléka.

Při porovnání květnového nákupu mléka s nákupem v dubnu došlo ke zvýšení nákupu o 6 769 tis. litrů. To znamená nárůst o 3,1 %. Při meziročním srovnání došlo v květnu 2019 ke snížení nákupu o 1,2 %, tedy o 2 729 tis. litrů mléka.

Roční trendy nákupu mléka jsou patrné z grafu na straně č. 7.

Nákup mléka mlékárnami v zahraničí v květnu nebylo možné zveřejnit, z důvodu ochrany důvěrnosti údajů. Nejnižší nákup mléka ze zahraničí od března 2006 (tehdy nebyl hlášen žádný nákup mléka ze zahraničí) byl uskutečněn v lednu 2014 (21 tis. litrů). Zatím nejvyšší nákup mléka v zahraničí byl uskutečněn v dubnu 2008, kdy mlékárny nakoupily 5 166 tis. litrů mléka (tento údaj se sleduje od roku 2005).

Od počátku roku 2019 nakoupily mlékárny z ČR 1 066 098 tis. litrů mléka. Za celý rok 2018 mlékárny nakoupily 2 525 256 tis. litrů mléka z ČR,



tedy o 47 177 tis. litrů (1,9 %) více než v roce 2017, tehdy to bylo 2 478 079 tis. litrů mléka.

Sušené odtučněné mléko (SOM)

V květnu mlékárny vyrobily (podle MZe 6-12) 2 008,50 tun SOM. Je to o 659,30 tun (48,9 %) více než v dubnu a o 38,70 tun (2 %) více než v květnu 2018. Měsíční průměrná výroba v prvním čtvrtletí 2019 byla 1 594,13 t, což znamená, že květnová výroba byla ve srovnání s průměrem v prvním čtvrtletí nadprůměrná. Od počátku roku 2019 mlékárny vyrobily 8 140,10 tun SOM. V roce 2018 vyrobily mlékárny celkem 20 336,30 tun SOM, což je o 332,00 tun více než v roce 2017.

V květnu měly mlékárny na skladech 2 291,40 tun SOM. Ve srovnání s dubnem se snížila zásoba o 93,70 tun. Při meziročním srovnání zásob došlo letos v květnu ke snížení stavu zásob o 1 116,50 tun.

Prodej a cena

Cena průmyslových výrobců byla v květnu podle šetření SZIF - TIS^{ČR} 50,27 Kč/kg. V červnu se cena zvýšila, a to o 0,63 Kč/kg (1,3 %) na 50,90 Kč/kg. Meziročně se cena v červnu 2019 zvýšila o 12,476 Kč/kg (32,4%).

Prodej SOM byl podle šetření SZIF - TIS^{ČR} v květnu 1 834,18 tun. V červnu prodej klesl a činil 1 050,98 tun, což je o 783,20 tun (42,7 %) méně než v květnu. Meziročně byl v červnu 2019 prodej o 1 242,26 tun nižší než v červnu roku 2018.

Od počátku roku 2019, prodaly mlékárny 8 200,17 tun SOM a za celý rok 2018 to bylo cca 18 465,07 tun SOM. Prodej za rok 2018 ve srovnání s rokem 2017 klesl o 338,44 tun (1,8 %).

Máslo

Výroba másla* (podle výkazu Mze 6-12), se v květnu zvýšila, a to na 2 004,20 tun. Při srovnání s dubnem je to nárůst o 112,50 tun (6 %) a při srovnání s květnem 2018 se zvýšila letošní výroba o 471,30 tun (30,8 %). Průměrná měsíční výroba v prvním čtvrtletí 2018 činila 1 884,77 tun, z čehož vyplývá, že květnová výroba byla ve srovnání s tímto čtvrtletím nadprůměrná. Od počátku roku bylo vyrobeno 9 550,20 tun másla*. V roce 2018 vyrobily mlékárny celkem 20 168,70 tun másla*, což je o 1 947,60 tun (8,8 %) méně než v roce 2017.

Prodej másla* ve spotřebitelském balení (podle výkazu Mze 6-12) se v květnu snížil. Mlékárny v květnu prodaly 1 472,31 tun másla* za 122,18 Kč/kg, a to je o 184,62 tun méně než v dubnu a o 60,19 tun více než v květnu 2018.

* Pozn.: Údaje o výrobě másla obsahují pouze máslo, bez mléčných pomazánek a směsných emulgovaných tuků, s obsahem tuku v sušině

cca 82 % a vyšším, určené pro prodej v maloobchodní a velkoobchodní síti, prodej obyvatelstvu, mimořádné dodávky (zdravotnictví, školství).

Prodej a cena

Prodej másla ve spotřebitelském 250 g balení byl podle šetření SZIF - TIS^{ČR} v květnu 1 007,21 tun. V červnu bylo prodáno 1 030,12 tun másla, a to je o 22,91 tun (2,3 %) více než v květnu. Při meziročním srovnání došlo v červnu 2019 k nárůstu prodejů proti červnu 2018 o 293,70 tun (39,9 %). Od počátku roku 2019 bylo prodáno 6 800,68 tun másla. Za celý rok 2018 bylo prodáno 10 878,69 tun másla ve spotřebitelském balení, což je o 1 188,69 tun (9,8 %) méně než v roce 2017.

Průměrná cena, za kterou mlékárny v květnu prodávaly kilogram másla ve spotřebitelském 250 g balení, byla 127,30 Kč/kg. V červnu cena této komodity klesla o 3,68 Kč/kg (2,9 %) na 123,62 Kč/kg, při srovnání s červnem 2018 se letos cena snížila o 30,61 Kč/kg, tedy o 30,6 %. Cena másla v říjnu 2017 (173,64 Kč/kg) dosáhla zatím historicky nejvyšší hodnoty a je dobré zmínit i starší rekord z listopadu 2007 (119,80 Kč/kg).

Sýry

V květnu vzrostla výroba sýrů. Ve srovnání s dubnem došlo ke zvýšení výroby o 174,20 tun (2,1 %) a proti květnu 2018 se výroba sýrů snížila o 473,70 tun (5,2 %). V květnu bylo vyrobeno 8 573,40 tun přírodních sýrů, což je více než měsíční průměr v prvním čtvrtletí roku 2019, který činil 8 069,37 t/měsíc. Od počátku roku 2019 bylo vyrobeno 41 180,70 tun přírodních sýrů. Celkem bylo v roce 2018 vyrobeno 99 527,00 tun přírodních sýrů, což je o 2 329,00 tun (2,4 %) více než v roce 2017.

Zásoba sýrů přírodních se u mlékáren v květnu zvýšila, proti dubnu o 152,30 tun na 4 359,60 tun. Meziročně se zásoba v květnu 2019 zvýšila o 352,00 t.

Prodej a cena

Podle šetření SZIF - TIS^{ČR} prodávaly v květnu mlékárny kilogram eidamské cihly s obsahem tuku v sušině cca 30 % za 76,50 Kč. V červnu tento sýr prodávaly za 71,87 Kč/kg, tedy o 4,63 Kč/kg (6,1 %) levněji než v květnu a o 2,91 Kč/kg draž než v červnu 2018. Prodej 30 % eidamu se v červnu proti květnu výrazně zvýšil na 1 935,63 tun, což je proti květnovému 1 058,50 tunám nárůst o 877,13 tun. Meziročně došlo v červnu 2019 ke zvýšení prodeje o 1 150,52 tun.

Kilogram eidamské cihly s obsahem tuku v sušině 45 % prodávaly mlékárny podle šetření SZIF - TIS^{ČR} v květnu za 98,27 Kč. V červnu došlo



ke snížení ceny o 3,37 Kč/kg na 94,90 Kč/kg. Meziročně se cena v červnu 2019 zvýšila proti stejnému měsíci v roce 2018 o 5,34 Kč/kg. Prodej eidamu s obsahem tuku 45 % v červnu klesl proti květnovému 126,38 t o 5,00 tun na 121,38 tun.

Státní zemědělský intervenční fond

Informace z monitoringu tržní produkce mléka za květen 2019

Situace v ČR

V rámci sledování tržní produkce mléka v ČR bylo za období od 1.5.2019 do 31.5.2019 dodáno registrovaným prvním kupujícím a prodáno přímo spotřebitelům následující množství syrového kravského mléka (dále jen „mléko“):

Dodávky: 266 638,80 tun

Přímý prodej: 1 542,90 tun

Celkové množství dodaného mléka registrovanými prvními kupujícími a prodaného přímo spotřebitelům za období 1.1. – 31.5.2019:

Dodávky: 1 276 795,60 tun

Přímý prodej: 7 036,50 tun

K 31.5.2019 bylo v systému evidováno 73 registrovaných prvních kupujících mléka, z toho 28 odbytových organizací a 45 zpracovatelů mléka. Dále 1 500 producentů dodávajících prvnímu kupujícímu a 469 producentů přímého prodeje.

V současné době působí na území ČR devatenáct uznaných organizací producentů mléka a mléčných výrobků.

Podpora spotřeby školního mléka

V červnu 2019 SZIF vyplatil deseti schváleným subjektům podporu na dodávky mléka a mléčných výrobků z finančních zdrojů ČR v celkové výši 36 352 tis. Kč.

Koncem měsíce vyplatil Fond jednomu subjektu podporu za provedená doprovodná vzdělávací opatření ve druhém období školního roku (leden - březen 2019) v celkové výši 10 936 tis. Kč, podpora z EU činila 5 307 tis. Kč, podpora z finančních zdrojů ČR činila 5 629 tis. Kč.

26. června proběhlo meziřesortní připomínkové řízení k technické novele nařízení vlády č. 74/2017 Sb., ve znění pozdějších předpisů.

Výroba školního mléka

V květnu mlékárny vyrobily 242,5 tis. litrů školního mléka, což je o 41,4 tis. litrů (14,6 %) méně než v dubnu a o 274,2 tis. litrů méně než v květnu 2018. Od počátku roku bylo vyrobeno

1 298,7 tis. litrů školního mléka. Za kalendářní rok 2018 bylo vyrobeno 4 216,8 tis. litrů školního mléka, a to je o 1 157,3 tis. litrů více než v roce 2017 (bez údajů za červenec). (Údaje o výrobě školního mléka za červenec 2017 nejsou započteny z důvodu ochrany dat. Lze však předpokládat, že hodnoty za tento prázdninový měsíc jsou nepodstatné).

Situace v zahraničí

Západní Evropa

Světová exportní cena v paritě vyplaceně na palubu lodi (FOB) v západní Evropě v červnu 2019 u sušených mlék vzrostla, u másla a sušené syrovátky klesla.

U másla cena v červnu výrazně klesla o 200 USD/t na 4 481 USD/t. U sušeného mléka odstředěného (SOM) cena vzrostla na hodnotu 2 325 USD/t o 50 USD/t. Cena sušeného plnotučného mléka (SPM) se mírně zvýšila o 12 USD/t na 3 375 USD/t. U sušené syrovátky cena klesla na 938 USD/t, tedy o 12 USD/t.

Oceánie

Exportní cena v paritě FOB za červen 2019 se u všech sledovaných komodit snížila.

U másla došlo k razantnímu snížení ceny na 4 813 USD/t, proti květnu je to pokles o 818 USD/t. U SOM se cena snížila na 2 394 USD/t, tedy o 169 USD/t. Cena SPM klesla o 144 USD/t na 3 069 USD/t. Cena sýru výrazně spadla o 787 USD/t na úroveň 3 944 USD/t.

Jižní Amerika

Červnová exportní cena sušeného plnotučného mléka v Jižní Americe klesla proti květnu o 100 USD/t na 3 113 USD/t. Cena sušeného mléka odtučněného se také snížila, a to o 100 USD/t na 2 413 USD/t.

Slovensko: Nákupní cena mléka se v květnu zvýšila na 32,95 €/100 kg

V květnu se průměrná cena syrového kravského mléka zvýšila na 32,95 €/100 kg. Meziročně došlo k jejímu růstu o 7,5 %.

Zpracovatelé v květnu nakoupili celkem 73 372 tun mléka, což bylo o 3,4 % více než v dubnu. Při srovnání s květnem 2018 byl nákup v květnu 2019 o 2,5 % nižší u mléka třídy Q., o 6,6 % vyšší u mléka třídy I., a o 47,3 % nižší u nestandardního mléka.

Syrového kravského mléka třídy Q. bylo v květnu nakoupeno 48 123 tun, což je proti dubnu o 3,2 % více. Mléka v jakostní třídě I. nakoupily mlékárny 24 507 tun, tedy o 3,5 % více než v dubnu.



Nákup mléka v květnu byl zastoupen 65,6 % mlékem v kvalitě Q., 33,4 % bylo nakoupeno v kvalitě I. a nestandardní mléko tvořilo 1 % podíl.

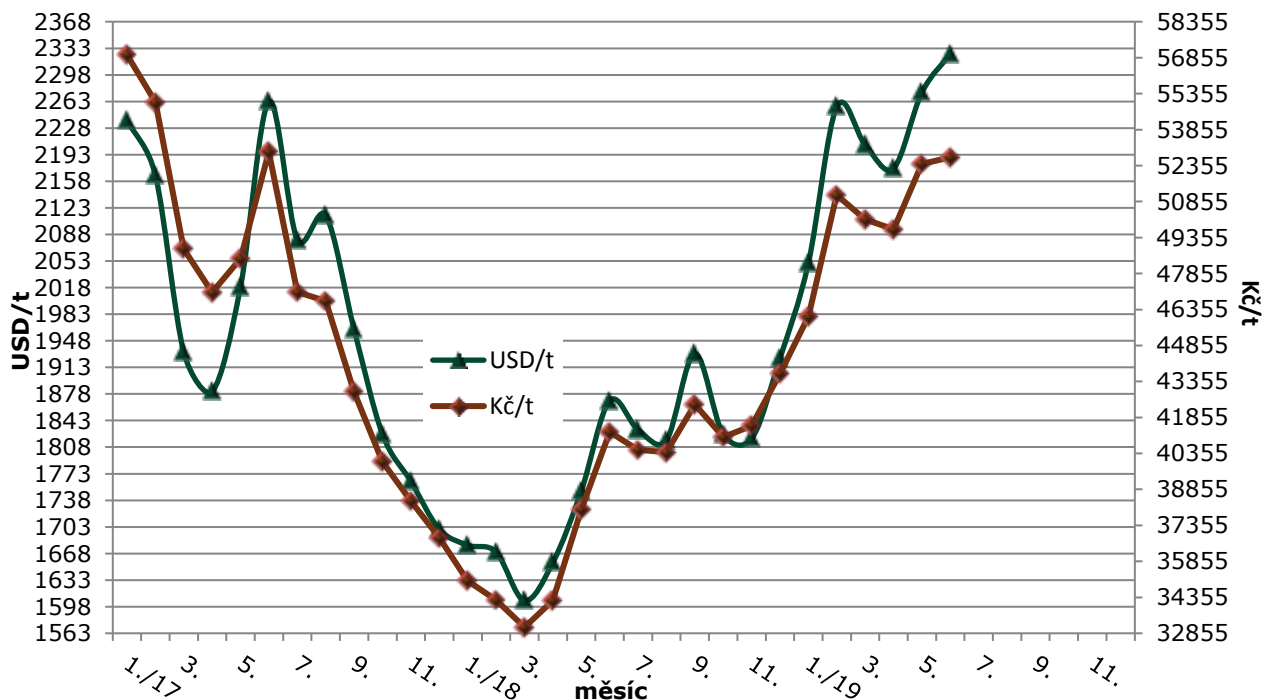
Zdroj: Agrárne trhové informácie Slovenska

Tab.: č.2 Kurzy devizového trhu - měsíční průměry za rok 2018 a 2019

měsíc	I.	II.	III.	IV.	V.	VI.	VII.	VIII.	IX.	X.	XI.	XII.
USD18	20,868	20,506	20,615	20,664	21,718	22,074	22,121	22,241	21,958	22,485	22,816	22,693
USD19	22,469	22,664	22,716	22,848	23,043	22,668						
EUR18	25,452	25,319	25,429	25,364	25,644	25,777	25,842	25,683	25,608	25,818	25,934	25,830
EUR19	25,649	25,725	25,676	25,677	25,770	25,604						

Zdroj: ČNB

Vývoj ceny FOB u SOM v letech 2017 - 2019

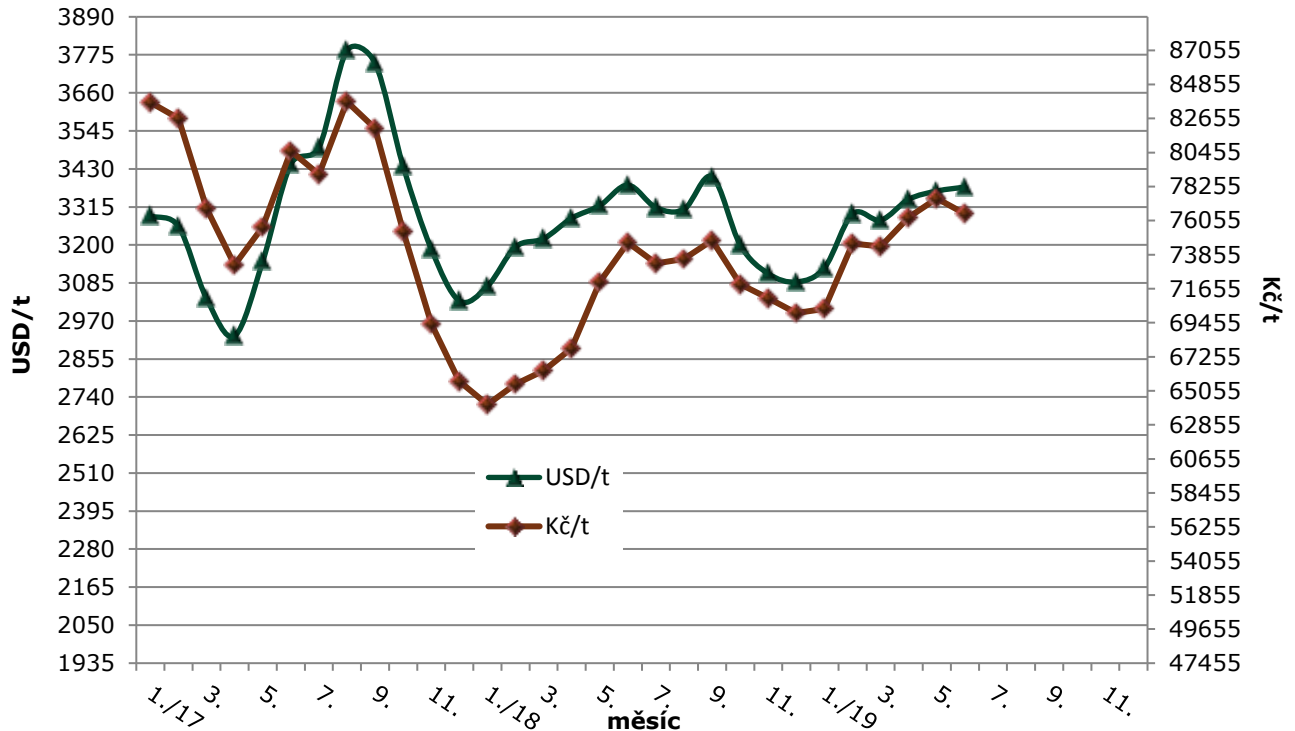


Pozn.: Ceny v Kč jsou přepočteny průměrným měsíčním kurzem ČNB k danému měsíci

Zdroj: Dairy Markets; USDA a ČNB



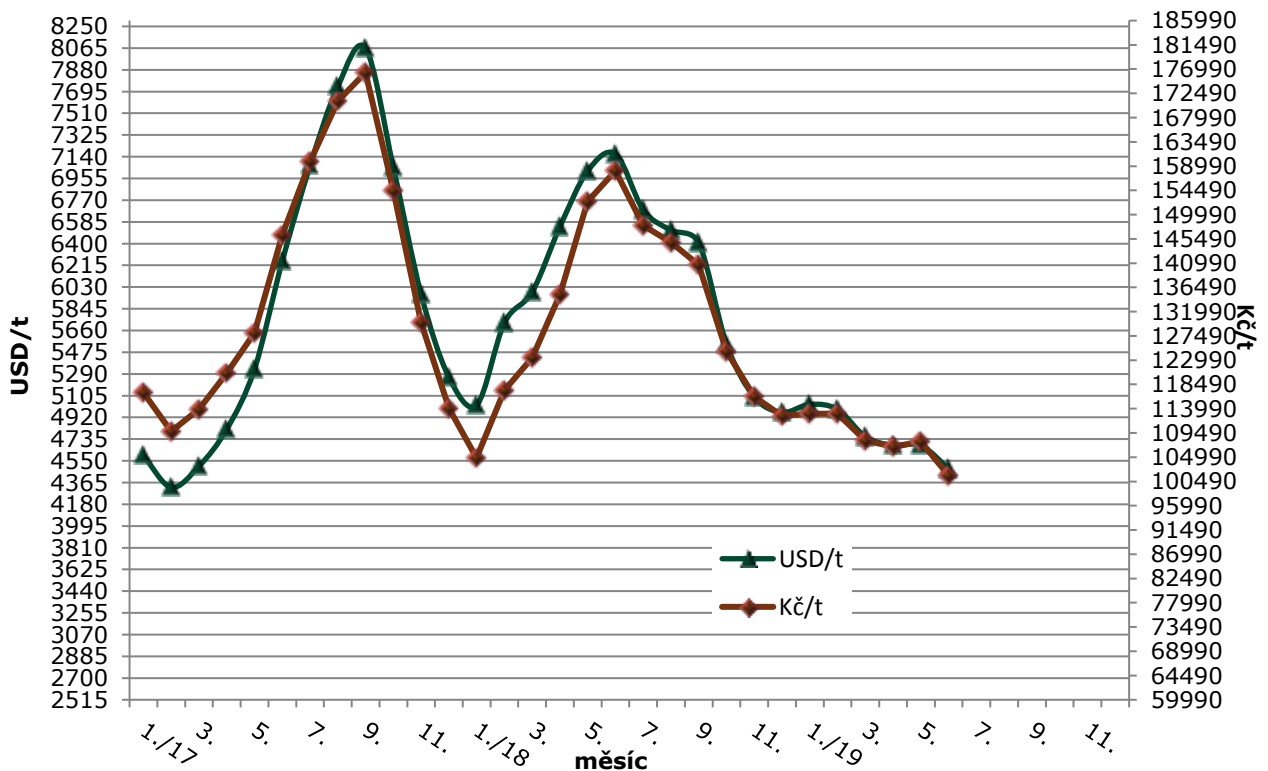
Vývoj ceny FOB u SPM v letech 2017 - 2019



Pozn.: Ceny v Kč jsou přepočteny průměrným měsíčním kurzem ČNB k danému měsíci

Zdroj: Dairy Markets; USDA a ČNB

Vývoj ceny FOB u másla v letech 2017 - 2019



Pozn.: Ceny v Kč jsou přepočteny průměrným měsíčním kurzem ČNB k danému měsíci.

Zdroj: Dairy Markets; USDA a ČNB



Tab. č.1 Nákupní ceny za mléko (placené mlékárnami) – průměr nákupů celkem Kč/l

rok/měsíc	I.	II.	III.	IV.	V.	VI.	VII.	VIII.	IX.	X.	XI.	XII.
2002	8,25	8,23	8,22	8,20	8,15	8,08	8,04	8,01	8,04	8,05	8,08	8,08
2003	8,02	7,99	7,93	7,82	7,72	7,69	7,65	7,64	7,69	7,74	7,77	7,82
2004	7,90	7,89	7,96	7,94	7,99	7,99	8,03	8,03	8,11	8,24	8,31	8,34
2005	8,42	8,43	8,44	8,37	8,32	8,28	8,17	8,17	8,19	8,20	8,20	8,18
2006	8,13	8,06	8,05	7,95	7,84	7,76	7,60	7,59	7,61	7,67	7,72	7,76
2007	7,81	7,80	7,79	7,79	7,80	7,79	7,88	8,08	8,48	9,37	9,98	9,99
2008	10,04	9,98	9,69	9,19	8,74	8,44	8,07	7,89	7,73	7,46	7,13	6,83
2009	6,43	6,17	6,08	6,06	6,02	5,95	5,89	5,91	5,99	6,17	6,39	6,67
2010	6,90	7,08	7,16	7,23	7,30	7,34	7,37	7,46	7,62	7,77	7,89	8,02
2011	8,08	8,15	8,20	8,24	8,27	8,27	8,29	8,27	8,29	8,33	8,37	8,38
2012	8,35	8,30	8,14	7,83	7,53	7,30	7,19	7,21	7,30	7,48	7,68	7,80
2013	7,93	8,05	8,12	8,20	8,24	8,29	8,36	8,50	8,72	8,99	9,28	9,49
2014	9,66	9,72	9,75	9,72	9,61	9,51	9,46	9,29	9,07	8,95	8,86	8,84
2015	8,52	8,39	8,31	8,15	7,76	7,46	7,20	7,03	7,07	7,24	7,33	7,41
2016	7,32	7,08	6,81	6,54	6,25	6,12	6,10	6,20	6,42	6,76	7,13	7,50
2017	7,74	7,99	8,12	8,23	8,31	8,37	8,45	8,60	8,86	9,10	9,27	9,32
2018	9,02	8,79	8,57	8,35	8,21	8,15	8,18	8,22	8,41	8,70	8,93	9,09
2019	9,07	9,03	8,96	8,89	8,84							

Zdroj: Mlék(MZe) 6-12

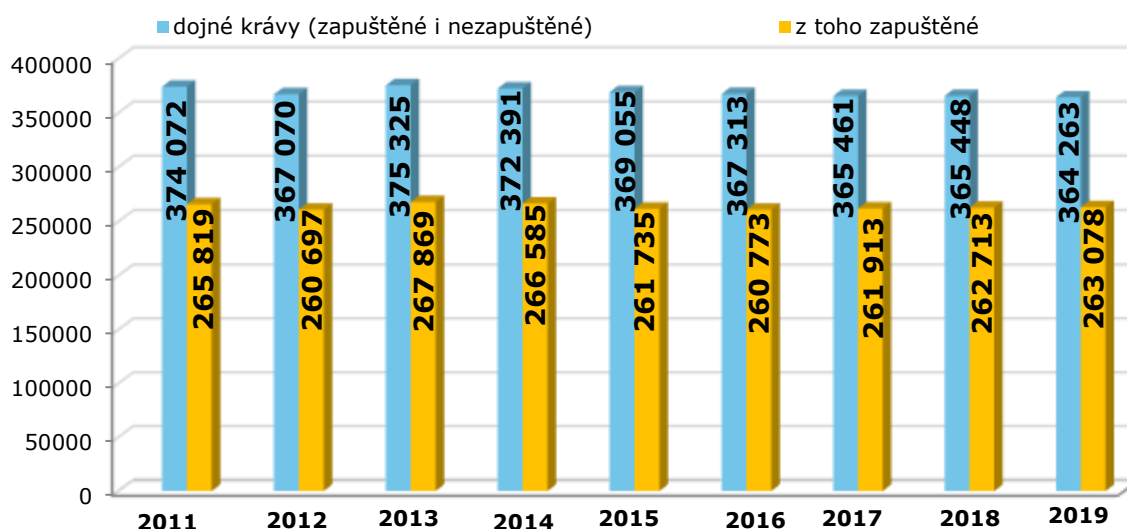
Roční hodnoty cen, tučnosti a nákupů mléka mlékárnami z ČR

Rok:	2012	2013	2014	2015	2016	2017	2018	2019*
Prům. cena Kč/l	7,67	8,50	9,37	7,66	6,70	8,55	8,57	8,98
Prům. tučnost %	3,85	3,88	3,87	3,84	3,91	3,89	3,86	3,96
Prům. bílkoviny %	3,39	3,40	3,42	3,39	3,43	3,46	3,44	3,49
Nákup mléka tis. l	2 381 826	2 319 502	2 350 676	2 434 656	2 458 634	2 478 079	2 525 256	1 066 098

Pozn.: * -uvedený stav je do konce května

Zdroj: Mlék (MZe) 6-12

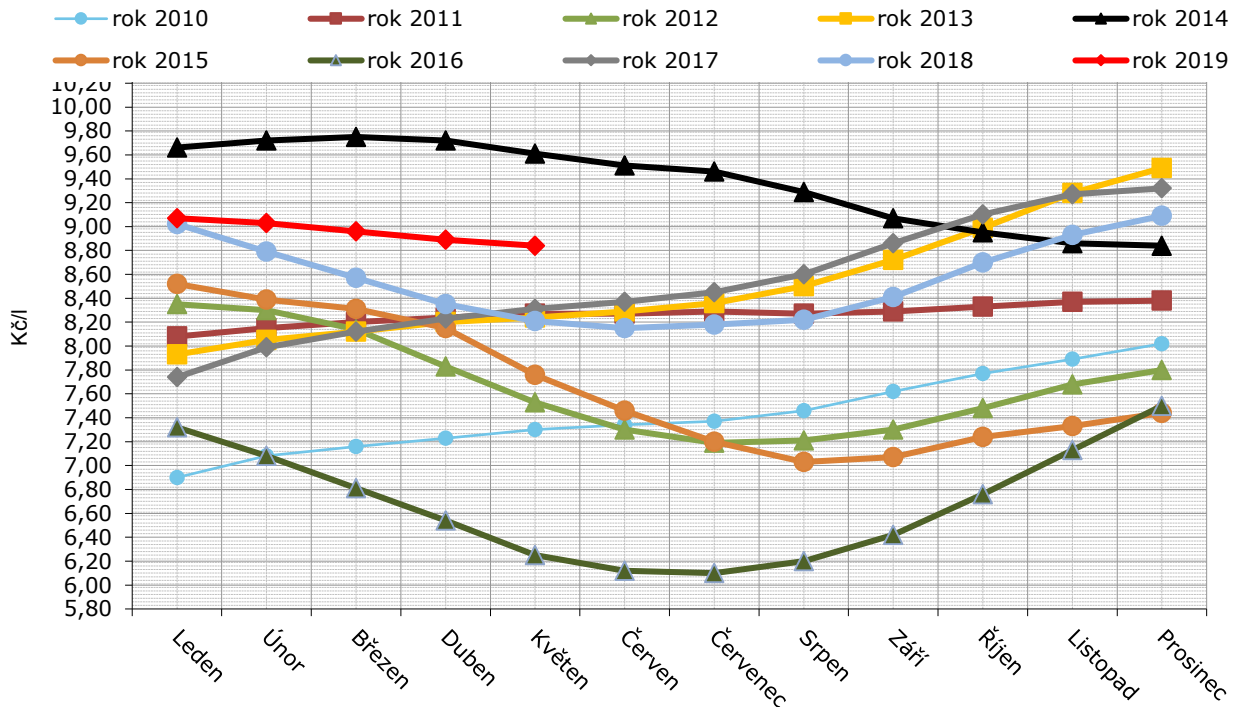
Vývoj stavů dojných krav v ČR



Pozn.: Stav dojných krav jsou ke konci uvedeného roku. V roce 2019 je stav k 1.4.2019

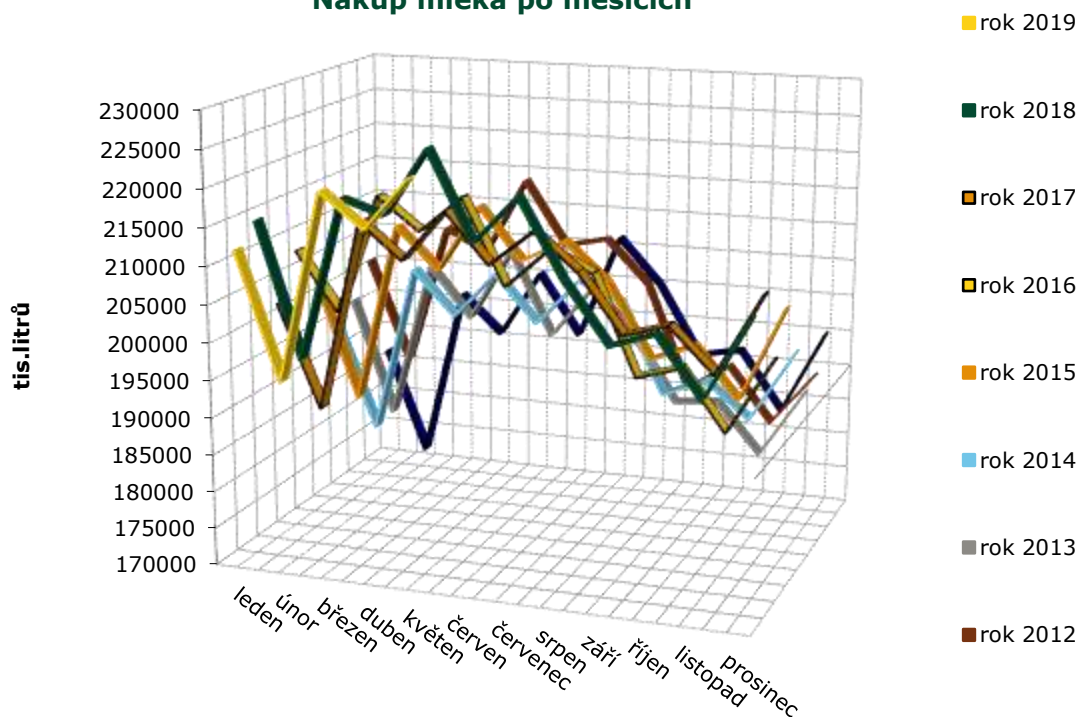
Zdroj: ČSÚ

Vývoj nákupních cen placených mlékárnami za mléko kravské



Zdroj: Mlék(MZe) 6-12

Nákup mléka po měsících



Pozn.: V grafu jsou uvedeny nákupy mléka tuzemskými mlékárnami, v grafu není zohledněn vývoz mléka z ČR a hodnoty tudíž není možné zaměřovat s produkcí mléka v ČR.

Zdroj: Mlék (MZe)6-12



Tab.: č.3 Ceny mlékárenských výrobků při prodeji z mlékárny v roce 2019

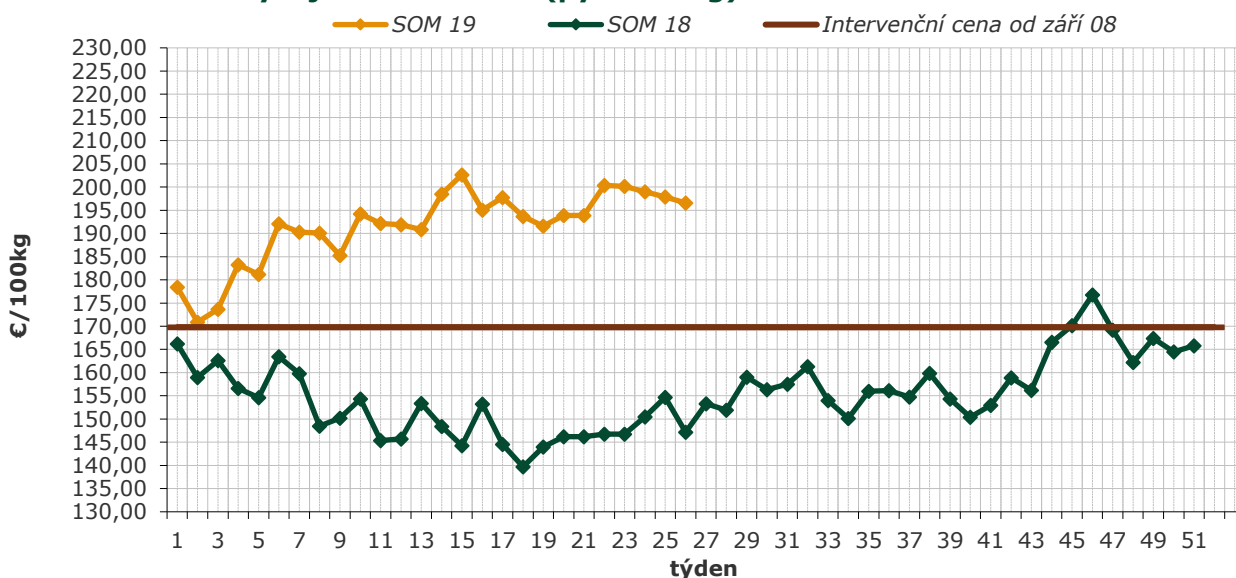
Kurz ECB (EVROPSKÁ CENTRÁLNÍ BANKA) za červen – 25,630 Kč/€

Název výrobku	Cena v Kč/kg, průměr za červen	Změna ke květnu 2019 v %
Sušená syrovátka <i>bez přidaného cukru, baleno v pytlích po 25 kg</i>	22,76	-0,9
Sušené odtučněné mléko <i>tuk do 1 %, baleno v pytlích po 25 kg</i>	50,90	1,3
Sušené plnotučné mléko <i>tuk 26%, baleno v pytlích po 25 kg</i>	78,73	-0,1
Máslo ve spotřebitelském balení 250 g <i>tuk minimálně 82 %, voda max. 16 %</i>	123,62	-2,9
Máslo v blocích 25 kg <i>tuk minimálně 82 %, voda max. 16 %</i>	119,48	10,9
Máslo v blocích 25 kg + dopravní náklady <i>včetně dopravních nákladů 2,5 €/100 kg</i>	120,12	10,8
Sýr ementálského typu – Primátor <i>tuk minimálně 45 %</i>	131,63	2,1
Eidam 45 <i>tuk minimálně 45 %</i>	94,90	-3,4
Eidam 30 <i>tuk minimálně 30 %</i>	71,87	-6,1

Ceny zjišťuje SZIF na základě nařízení Komise 562/2005, zákona č. 256/2000 Sb., ve znění pozdějších předpisů a nařízení vlády ČR č. 225/2004 Sb.

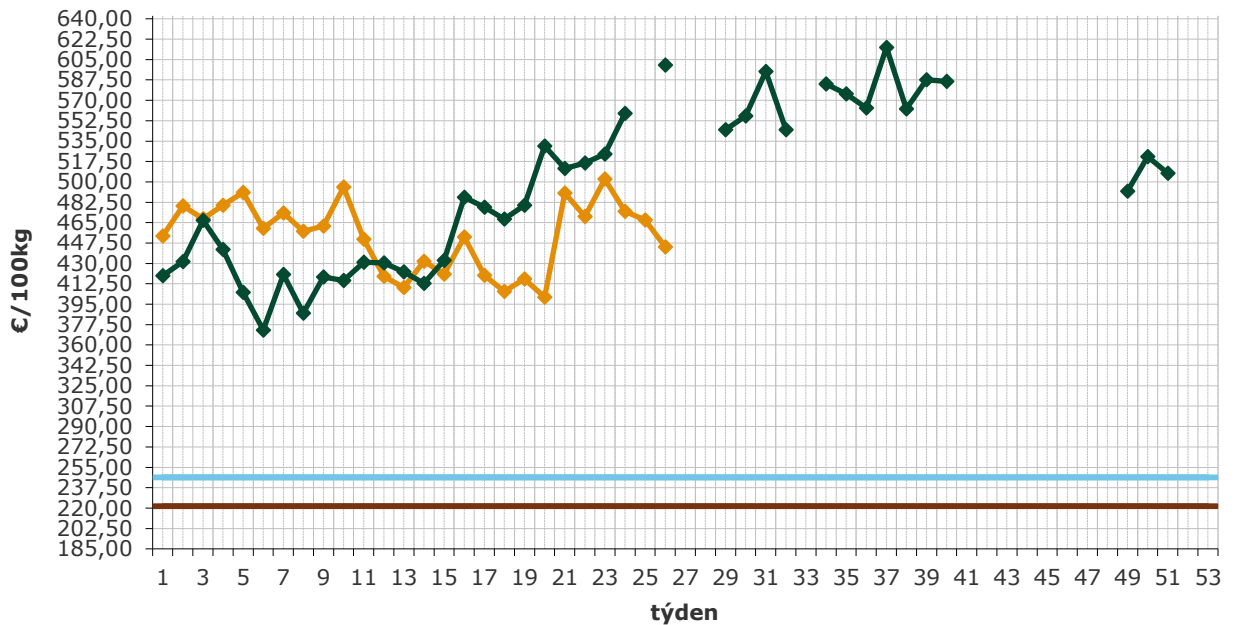
Zdroj: TIS ČR

Vývoj cen SOM v ČR (pytle 25 kg) vůči intervenční ceně



Zdroj: TIS ČR

Vývoj CPV másla v ČR (blok 25 kg) vůči intervenční ceně

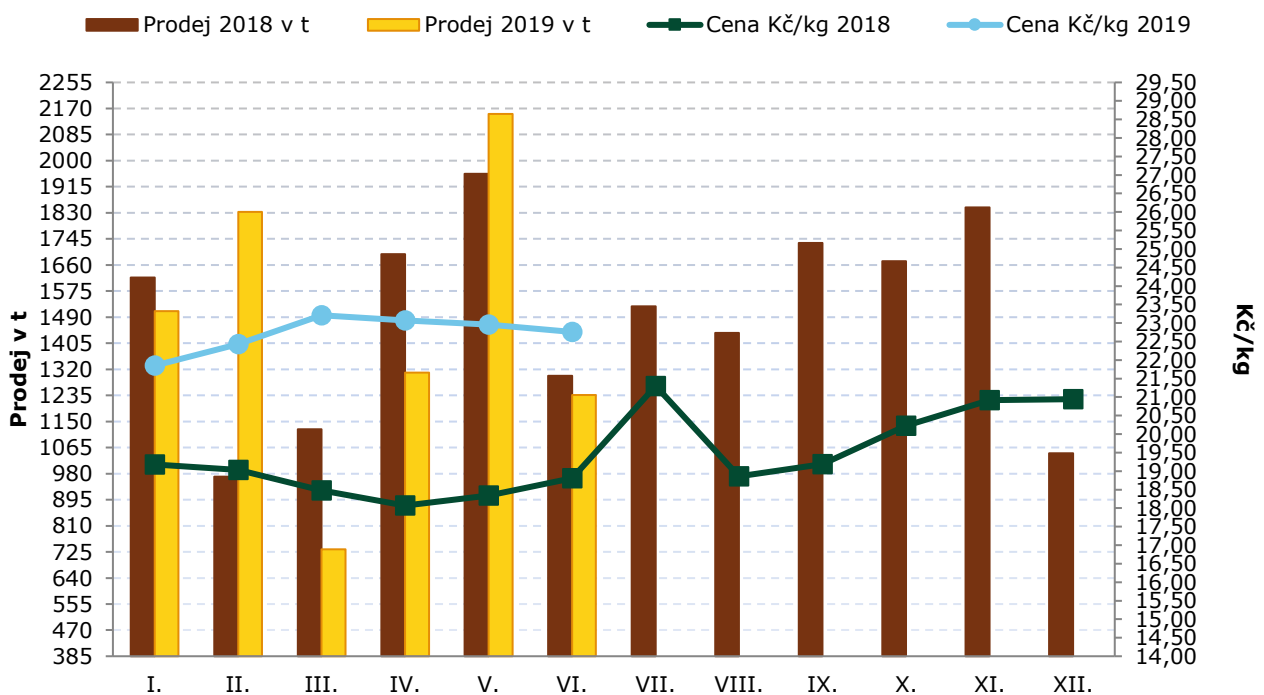


—●— Cena másla 19 —●— Cena másla 18 — Ref. cena od 27. týdne 08 — Int. cena od 27. týdne 08

Pozn. Cena másla je včetně dopravních nákladů 2,5 €/100 kg.

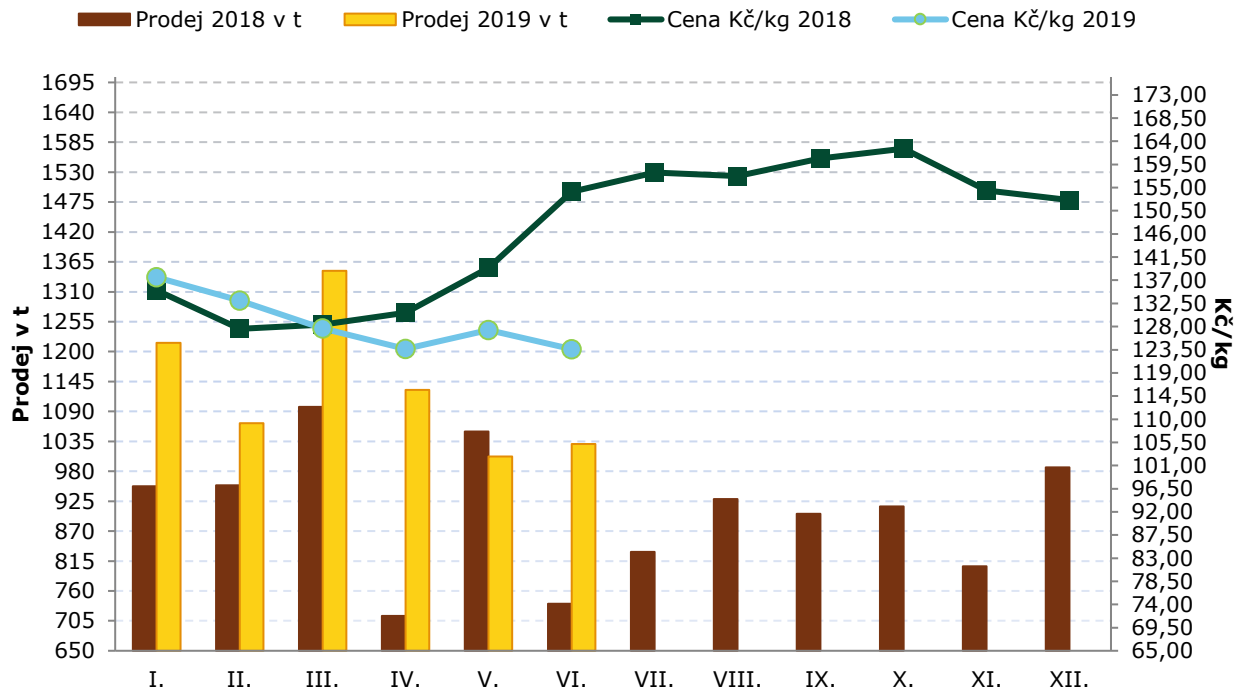
Zdroj: TIS^{ČR}

Vývoj prodejí a cen u sušené syrovátky po měsících 2018 - 2019



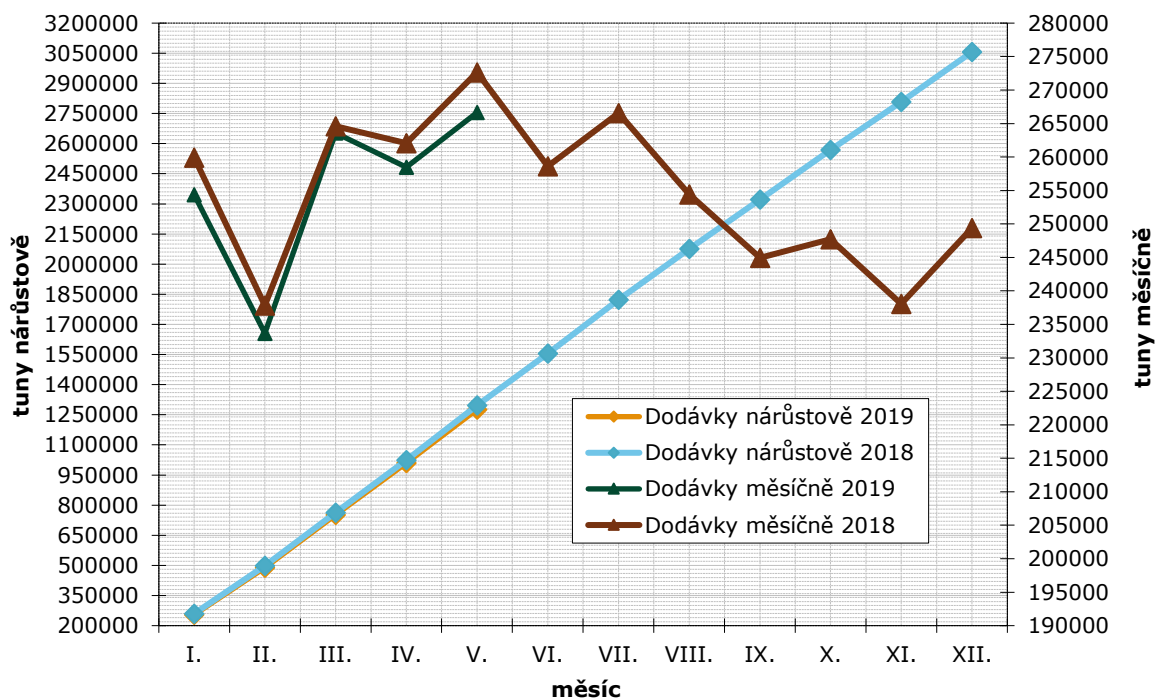
Zdroj: TIS^{ČR}

Vývoj prodejů a cen u másla ve spotřebitelském balení po měsících 2018 - 2019



Zdroj: TIS^{CR}

Dodávky mléka prvním kupujícím v průběhu let 2018 a 2019



Zdroj: SZIF



Odbytové ceny mlékařenských výrobků na Slovensku ve 25. a 26. týdnu 2019

Výrobek	Cena €/100 kg 26. týden	Cena €/100 kg 25. týden	Změna ceny k 25. týdnu 2019 v %	Změna ceny k 26. týdnu 2018 v %
Polotučné mléko trvanlivé, tuk 1,5%	37,64	38,71	-2,8	5,3
Jogurt smet. ovocný, 150 g, tuk 7,5-10%	143,57	154,72	-7,2	-2,0
Smetana zakysaná 150 – 250g, tuk 12-14%	153,47	163,59	-6,2	-3,0
Máslo čerstvé spotř. balení 100 – 250 g	528,00	523,97	0,8	-18,1
Máslo čerstvé spotř. balení 200 – 250 g	500,94	493,50	1,5	-17,5
Máslo bloky 16% vody	521,11	527,27	-1,2	-10,8
Tvaroh měkký, 250 g	236,89	246,41	-3,9	-5,5
Tvaroh tučný, 250g, tuk 38% a více	278,49	276,01	0,9	1,8
Eidamská cihla 45% tuku v sušině	523,71	524,71	-0,2	3,2
Parenica neuzená	517,19	513,40	0,7	-13,5
Parenica uzená	510,54	505,77	0,9	-3,2
Oštěpek uzený 40 – 50 % tuku v sušině	462,86	482,76	-4,1	-3,3
Polooštěpek uzený	494,42	515,28	-4,1	2,8
Bryndza letní, sýr v balení 125 – 250 g	483,56	473,88	2,0	-1,1
Bryndza letní, sýr volně ložená	533,74	515,75	3,5	2,0
Sušené plnotučné mléko (pytle 25 kg)	288,84	-	-	-12,0
Sušené odtučněné mléko (pytle 25 kg)	-	199,75	-	-

Poznámka : Uváděné ceny jsou bez DPH; - Údaje nejsou k dispozici.

Zdroj : PPA ATIS

Madeta bude brát část mléka z Interlacto, jedná s dalšími firmami

Největší česká mlékárna Madeta, která od 1. července přijde o dodávky 200.000 litrů mléka denně od Mlékařského a hospodářského družstva JIH, má zatím domluvené náhradní dodávky 50.000 litrů mléka z firmy Interlacto. O dalších jedná se zemědělci na Moravě a ve středních Čechách. Ceny výrobků změna neovlivní, ani investici 700 milionů Kč do sýrárny v Plané nad Lužnicí. Propouštět firma nebude. ČTK to dnes řekl generální ředitel Madety Milan Teplý.

JIH kontroluje 16 procent českého trhu s mlékem, denně zobchoduje 1,32 milionu litrů. Bude více dodávat mlékárně Goldsteig v německém Chamu, podle předsedy představenstva JIH Karla Bednáře kvůli vyšší ceně, podle Teplého proto, že JIH získal akcie německého podniku. Pro Madetu, která denně zpracuje 950.000 litrů mléka, to může znamenat roční propad tržeb až miliardu Kč. Madeta družstvu JIH nabízel výkupní cenu 8,9 koruny za litr.

"Zasmluvněno teď máme 50.000 litrů, a to je bilanční výpomoc od firmy Interlacto, jak budeme potřebovat, máme dohodu na rok. Ještě je tu varianta: v Evropě je mléka dost, Morava vozí mléko do Itálie a mléko, které se bude vyvážet jako surovina, nebude spadat do dotačních titulů, proto si hledají (nové zákazníky) a Madeta je žádaná. Doufám, že většinu výpadku vykryjeme," řekl Teplý. Jedná i s dodavateli z Hané a středních Čech. Madeta měla teď 230 dodavatelů, přijde asi o 40 z nich.

Madeta zřejmě omezí výrobu. Nejhroženější je trvanlivé mléko, jehož ročně vyrobí 90 milionů litrů, a také sušené mléko. Problém může nastat u krémů lipánek a tvarohů: prodej lipánků roste, teď se vyrábí 70 až 75 tun týdně, dříve to bylo 50 až 55 tun.

"Kapacitně i prodejně na to stačíme. U trvanlivého a sušeného mléka to ekonomicky není žádná hrůza, vypustíme výrobky, které nebudou hospodářský výsledek. Ani banky nejsou nervózní,



ale my taky nic nečerpáme. Ale vadí mi to hodně, protože když vám 12 kilometrů od Krumlova jede cisterna do Chamu a my budeme jezdit pro mléko do Přerova, tak je to na palici. Přeprava má vliv na kvalitu," řekl Teplý. Kvůli výpadku 20 procent z denní potřeby odstaví firma i devět cisteren, cena jedné je sedm milionů Kč.

JIH nyní do Chamu dodává 450.000 litrů mléka denně, od července to bude řádově 650.000 litrů. Do Madety bude JIH od července dál dodávat asi

430.000 litrů mléka denně. JIH má asi 190 členů - prvovýrobců.

Madeta letos plánovala tržby 5,2 miliardy Kč. Má čtyři výrobní závody - v Plané nad Lužnicí, Českém Krumlově, Jindřichově Hradci a Pelhřimově. Zaměstnává 1 500 lidí. V roce 2016 měla Madeta konsolidovaný zisk po zdanění 371,2 milionu Kč, konsolidované tržby 5,25 miliardy Kč. Výsledky za léta 2017 a 2018 ještě nezveřejnila.

Zdroj: ČTK

Vydavatel

TIS ČR, SZIF

Státní zemědělský intervenční fond
Ve Smečkách 33, 110 00 Praha 1

www.szif.cz

Odpovědný pracovník

Ing. Tomáš Materna
vedoucí oddělení agrární informatiky

tel.: 703 197 498
fax: 222 871 591
e-mail: tomas.materna@szif.cz

Komoditní manager

Bc. Petr Šup

tel.: 703 197 499
fax: 222 871 591
e-mail: petr.sup@szif.cz
e-mail: tis.mleko@szif.cz

Rozmnožování anebo rozšiřování tohoto zpravodaje nebo jeho části jakýmkoliv způsobem je zakázáno, s výjimkou případů povolených autorským zákonem nebo předchozího písemného souhlasu TIS^{ČR} SZIF. Údaje obsažené v tomto zpravodaji jsou pouze informativního charakteru a nemají závaznou povahu. Jejich citace je možná pouze s uvedením zdroje TIS^{ČR} SZIF.