



Agosto 2024

La Oficina de Estadísticas Agropecuarias del Ministerio de Ganadería, Agricultura y Pesca, realizó en el primer semestre de este año la Encuesta de Industrias Lácteas, correspondiente a los datos de producción 2023, recopilando la información de 54 industrias.

Los parámetros consultados a las industrias fueron: volúmenes de leche captados, destino industrial, capacidad de procesamiento, productos y cantidades elaboradas, principales destinos comerciales, recursos humanos ocupados desglosados por sexo, y pérdidas de productos.

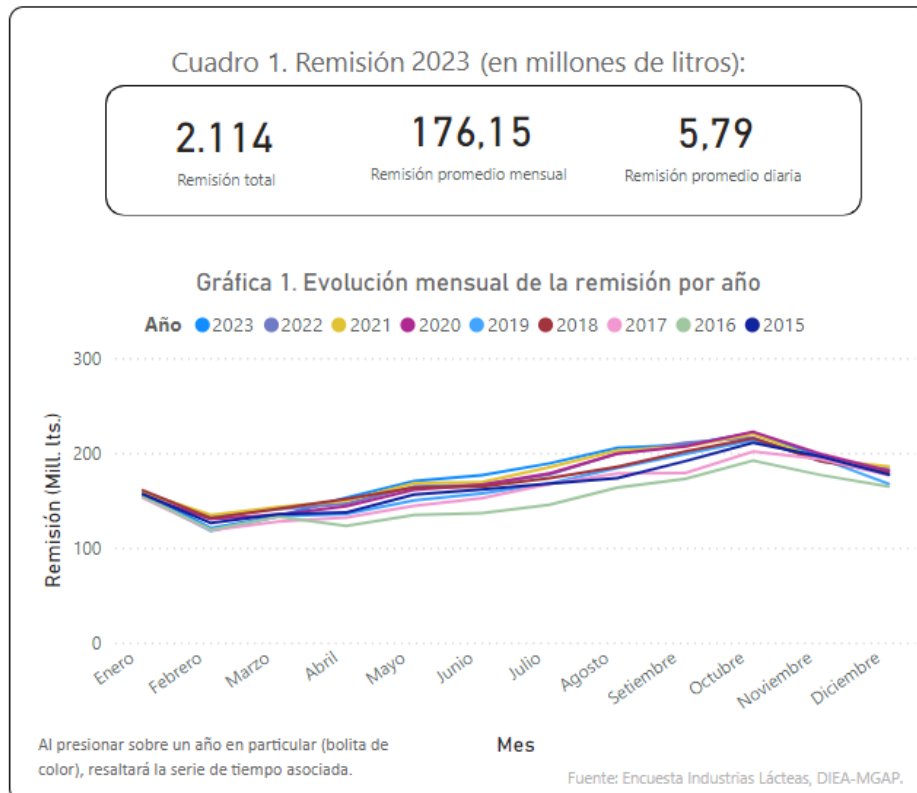
Se agradece a todas las industrias lácteas su participación y contribución con los datos suministrados, así como a INALE por la colaboración técnica.

Puede acceder en este [link](#) al visualizador que contiene la información completa al 2023, y desde el año 2015.

### Principales resultados

1. **Volúmenes de leche captados:** en el año 2023 se remitieron a las industrias 2.114 millones de litros, en promedio 5,79 millones de litros por día.

Imagen 1. Entrada de leche a plantas industriales en millones de litros, remisión promedio mensual y diaria, año 2023. Gráfico1 Evolución mensual de la remisión. Período 2015 – 2023.





2. **Destino:** El 94 % de la leche remitida a planta es utilizada como leche industria

Cuadro 1. Destino de la leche recibida en plantas por mes, en millones de litros, año 2023.

Mes	Leche fluida	% Leche fluida	Industria	% Industria
Enero	9,38	5,93 %	148,85	94,07 %
Febrero	9,13	7,55 %	111,85	92,45 %
Marzo	10,56	7,90 %	123,10	92,10 %
Abril	9,84	6,44 %	142,92	93,56 %
Mayo	11,63	6,83 %	158,70	93,17 %
Junio	11,21	6,35 %	165,29	93,65 %
Julio	10,73	5,67 %	178,43	94,33 %
Agosto	10,74	5,23 %	194,73	94,77 %
Setiembre	9,93	4,77 %	198,49	95,23 %
Octubre	9,62	4,35 %	211,73	95,65 %
Noviembre	9,48	4,83 %	186,83	95,17 %
<b>Total</b>	<b>120,87</b>		<b>1.992,97</b>	

Año

2023

2022

2021

2020

2019

2018

2017

2016

Fuente: Encuesta Industrias Lácteas, DIEA-MGAP.

3. **Productos:** cantidades elaboradas y vendidas: El principal producto elaborado en 2023 corresponde a la leche en polvo (179,0 mil toneladas) seguido por quesos (64,6 mil toneladas), grasas (16,5 mil toneladas) y suero de queso en polvo (18,2 mil toneladas).

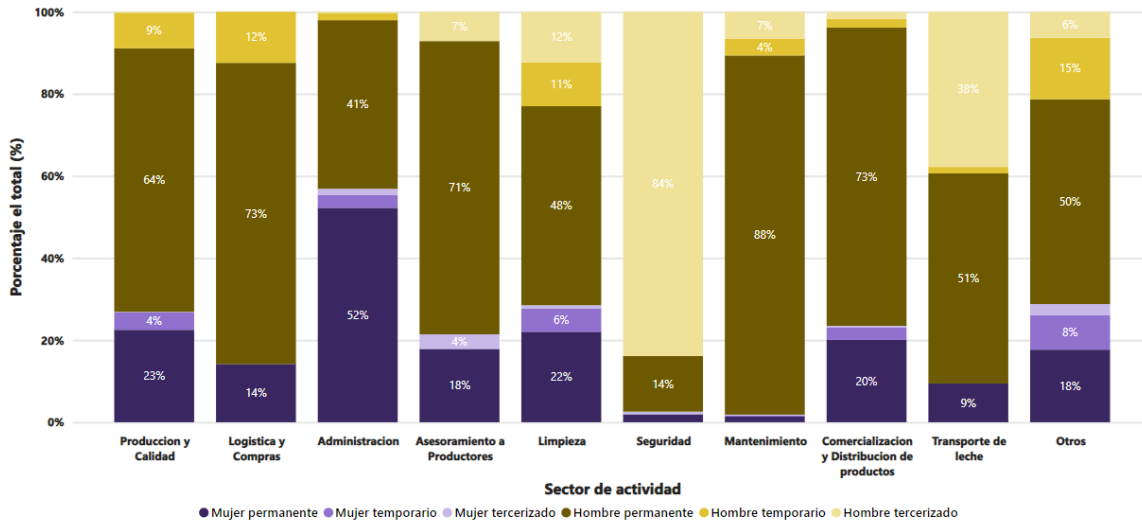
Cuadro 2. Producción industrial de lácteos año 2022 y 2023.

Tipo	Unidad	2022	2023	Variación 2023/2022
⊕ Quesos	Toneladas	56.517	64.636	14 %
⊕ Leches fluidas	Millones de lts.	210	247	18 %
⊕ Leche en polvo	Toneladas	168.516	179.027	6 %
⊕ Grasas	Toneladas	21.651	16.476	-24 %
⊕ Yogures	Millones de lts.	35	42	21 %
⊕ Suero de queso en polvo	Toneladas	12.180	18.198	49 %
⊕ Suero de manteca en polvo	Toneladas	780	3.604	362 %
⊕ Preparación alimenticia	Toneladas	9.082	9.100	0 %
⊕ Helados	Toneladas	8.873	8.373	-6 %
⊕ Flanes y postres	Toneladas	2.631	3.295	25 %
⊕ Dulce de leche	Toneladas	16.311	17.547	8 %
⊕ Crema fresca o sin procesar	Toneladas	5.442	4.647	-15 %
⊕ Caseína	Toneladas	0	0	



4. **Recursos humanos ocupados desglosados por sexo**, año 2023: el 25% de la mano de obra ocupada en la industria láctea es femenina, y se ocupa principalmente en tareas administrativas donde las mujeres alcanzan el 52 %.

Gráfico 1. Porcentaje de mujeres y hombres, según permanencia, por sector de actividad 2023.



5. **Pérdidas de productos**, año 2023: Las industrias que informan pérdidas mencionan que la principal causa de devolución de productos se genera por vencimiento, seguido por unidades defectuosas (Gráfico 2).

Gráfico 2. Causa de devolución de productos del mercado, según porcentaje de las de las empresas que informan pérdidas. Año 2023

