



ZPRÁVA O TRHU S MLÉKEM A MLÉKÁRENSKÝMI VÝROBKÝ

Vývoj cen:

| | |
|-------------------------------------|--------------|
| Cena zemědělských výrobců ČR | |
| ▼ CZV mléko (červenec)..... | 8,33 Kč/l |
| Cena průmyslových výrobců ČR | |
| ▲ CPV SOM (červenec)..... | 56,55 Kč/kg |
| ▲ CPV SPM (červenec)..... | 76,94 Kč/kg |
| ▲ CPV máslo blok (červenec)..... | 111,89 Kč/kg |
| Světová tržní cena – západní Evropa | |
| ▲ FOB máslo (červenec)..... | 3 808 USD/t |
| ▲ FOB SPM (červenec)..... | 3 154 USD/t |
| ▲ FOB SOM (červenec)..... | 2 483 USD/t |

Obsah:

| | |
|--|-------|
| Situace na domácím trhu | 1-3 |
| <i>SZIF – Charakteristika a průběh programů v rámci společné organizace trhu (SOT) s mlékem a mlékárenskými výrobky.....</i> | 3 |
| Situace v zahraničí; | 3-4 |
| Vývoj cen FOB a NC, nákup mléka graf..... | 4-7 |
| CPV mlékárenských výrobků;..... | 8-10 |
| Dodávky mléka; ceny Slovensko..... | 10-11 |
| Legislativa; Aktuality..... | 12 |

Situace na domácím trhu

Ceny zemědělských výrobců podle ČSÚ

V červnu 2020 již pátý měsíc pokračoval pokles ceny po předchozím čtyřměsíčním kontinuálním růstu započatém v říjnu 2019, předtím probíhalo nepřetržité osmiměsíční snižování ceny. Rekordní historické cenové maximum nadále drží cena z ledna roku 2008 (10,10 Kč/l). Tato cena nebyla dosud překonána a červnová cena (2020) byla o 1,77 Kč/l pod její úroveň. V lednu 2008 dosáhla cena nejvyšší hodnoty minimálně za posledních 20 let.

V červnu 2020 se od prvovýrobců nakupovalo kravské mléko třídy Q. za 8,33 Kč/l, což je o 0,31 Kč/l (3,6 %) méně než v květnu. V meziročním srovnání cena klesla, a to o 0,53 Kč/l (5,9 %), proti hodnotě 8,86 Kč/l z června 2019.

Průměrná cena zemědělských výrobců za rok 2019 byla 8,852 Kč/l, a to je nárůst proti ceně za rok 2018 o 0,23 Kč/l (2,7 %).

Mlékárny podle výkazu MZe 6-12 nakupovaly v červnu mléko v rozmezí od 7,99 Kč/l do 8,88 Kč/l, průměrně za 8,23 Kč/l. To znamená šestý pokles, po předchozí řadě čtyř měsíců růstu (rozdíl proti CZV je způsoben odlišnou specifikací, metodikou, a také jinou skupinou a počtem respondentů).

Ceny placené zemědělcům podle krajů se v červnu pohybovaly v rozmezí od 7,40 Kč/l do 10,06 Kč/l. Nejnižší **průměrná** cena byla placena v Moravskoslezském kraji 8,13 Kč/l a nejvyšší průměrná cena byla placena v Jihočeském kraji 8,70 Kč/l.

Nákup mléka podle MZe 6-12

V červnu mlékárny nakoupily (z ČR) 220 547 tis. litrů mléka o tučnosti 3,80 % s průměrným obsahem bílkovin 3,40 % za průměrnou cenu 8,23 Kč/l.

Červnový nákup mléka byl ve srovnání s průměrným měsíčním nákupem ve druhém čtvrtletí roku 2019 podprůměrný (průměrný měsíční nákup ve druhém čtvrtletí činil 224 547,5 tis. litrů). Průměrný měsíční nákup v roce 2019 byl 208 088 tis. litrů, což je o 2 350 tis. litrů (1,9 %) méně, než byl průměrný měsíční nákup v roce 2018. Ten byl 210 438 tis. litrů mléka.

Při porovnání červnového nákupu mléka s nákupem v květnu došlo ke snížení nákupu o 10 076 tis. litrů. To znamená pokles o 4,4 %. Při meziročním srovnání došlo v červnu 2020 ke zvýšení nákupu o 5 %, tedy o 10 558 tis. litrů mléka.

Roční trendy nákupu mléka jsou patrné z grafu na straně č. 7.

Nákup mléka mlékárnami v zahraničí za červen nebylo možné z důvodu ochrany důvěrnosti údajů zveřejnit. Nejnižší nákup mléka ze zahraničí od března 2006 (tehdy nebyl hlášen žádný nákup mléka ze zahraničí) byl uskutečněn v lednu 2014 (21 tis. litrů). Zatím nejvyšší nákup mléka v zahraničí byl uskutečněn v dubnu 2008, kdy mlékárny nakoupily 5 166 tis. litrů mléka (tento údaj se sleduje od roku 2005).

Od počátku roku 2020 nakoupily mlékárny z ČR 1 329 266,6 tis. litrů mléka. Za celý rok 2019 mlékárny nakoupily 2 497 055 tis. litrů mléka z ČR,



tedy o 28 201 tis. litrů (1,1 %) méně než v roce 2018, tehdy to bylo 2 525 256 tis. litrů mléka.

Sušené odtučněné mléko (SOM)

V červnu mlékárny vyrobily (podle MZe 6-12) 2 030,12 tun SOM. Je to o 227,24 tun (12,6 %) více než v květnu a o 447,12 tun (28,3 %) více než v červnu 2019. Měsíční průměrná výroba ve druhém čtvrtletí 2020 byla 1 960,01 t, což znamená, že červnová výroba byla ve srovnání s průměrem ve druhém čtvrtletí nadprůměrná. Od počátku roku 2020 mlékárny vyrobily 10 890,83 tun SOM. V roce 2019 vyrobily mlékárny celkem 17 699,80 tun SOM, což je o 2 636,50 tun méně než v roce 2018.

V červnu měly mlékárny na skladech 4 202,93 tun SOM. Ve srovnání s květnem se zvýšila zásoba o 48,74 tun. Při meziročním srovnání zásob došlo letos v červnu ke zvýšení stavu zásob o 1 777,63 tun.

Prodej a cena

Cena průmyslových výrobců byla v červnu podle výběrového šetření SZIF - TIS^{ČR} 55,61 Kč/kg. V červenci se cena zvýšila, a to o 0,94 Kč/kg (1,7 %) na 56,55 Kč/kg. Meziročně se cena v červenci 2020 zvýšila o 3,13 Kč/kg (5,9 %).

Prodej SOM byl podle šetření SZIF - TIS^{ČR} v červnu 1 697,73 tun. V červenci prodej klesl a činil 1 644,60 tun, což je o 53,13 tun (3,1 %) méně než v červnu. Meziročně byl v červenci 2020 prodej o 8,55 tun nižší než v červenci roku 2019.

Od počátku roku 2020, prodaly mlékárny 8 837,36 tun SOM a za celý rok 2019 to bylo cca 15 876,79 tun SOM. Prodej za rok 2019 ve srovnání s rokem 2018 klesl o 2 588,28 tun (14 %).

Máslo

Výroba másla* (podle výkazu Mze 6-12) se v červnu snížila, a to na 1 712,65 tun. Při srovnání s květnem je to pokles o 254,65 tun (12,9 %) a při srovnání s červnem 2019 se zvýšila letošní výroba o 45,35 tun (2,7 %). Průměrná měsíční výroba ve druhém čtvrtletí 2020 činila 1 921,42 tun, z čehož vyplývá, že červnová výroba byla ve srovnání s tímto čtvrtletím podprůměrná. Od počátku roku bylo vyrobeno 11 722,12 tun másla*. V roce 2019 vyrobily mlékárny celkem 22 610,60 tun másla*, což je o 2 441,90 tun (12,1 %) více než v roce 2018.

Prodej másla* ve spotřebitelském balení (podle výkazu MZe 6-12) se v červnu snížil. Mlékárny v červnu prodaly 1 626,52 tun másla* za 101,94 Kč/kg, a to je o 98,87 tun méně než v květnu a o 186,60 tun více než v červnu 2019.

* Pozn.: Údaje o výrobě másla obsahují pouze máslo, bez mléčných pomazánek a směsných

emulgovaných tuků, s obsahem tuku v sušině cca 82 % a vyšším, určené pro prodej v maloobchodní a velkoobchodní síti, prodej obyvatelstvu, mimotržní dodávky (zdravotnictví, školství).

Prodej a cena

Prodej másla ve spotřebitelském 250 g balení byl podle výběrového šetření SZIF - TIS^{ČR} v červnu 1 190,61 tun. V červenci bylo prodáno 1 146,93 tun másla, a to je o 43,68 tun (3,7 %) méně než v červnu. Při meziročním srovnání došlo v červenci 2020 k poklesu prodejů proti červenci 2019 o 43,12 tun (3,6 %). Od počátku roku 2020 bylo prodáno 8 035,55 tun másla. Za celý rok 2019 bylo prodáno 12 913,17 tun másla ve spotřebitelském balení, což je o 2 034,48 tun (18,7 %) více než v roce 2018.

Průměrná cena, za kterou mlékárny v červnu prodávaly kilogram másla ve spotřebitelském 250 g balení, byla 102,74 Kč/kg. V červenci cena této komodity vzrostla, a to o 14,63 Kč/kg (14,2 %) na 117,37 Kč/kg, při srovnání s červencem 2019 se letos cena snížila o 2,48 Kč/kg, tedy o 2,1 %. Cena másla v říjnu 2017 (173,64 Kč/kg) dosáhla zatím historicky nejvyšší hodnoty a je dobré zmínit i starší rekord z listopadu 2007 (119,80 Kč/kg).

Sýry

V červnu vzrostla výroba sýrů. Ve srovnání s květnem došlo ke zvýšení výroby o 455,96 tun (5,1 %) a proti červnu 2019 se výroba sýrů zvýšila o 1 085,17 tun (13 %). V červnu bylo vyrobeno 9 430,57 tun přírodních sýrů, což je výrazně více než měsíční průměr ve druhém čtvrtletí roku 2020, který činil 8 957,77 t/měsíc. Od počátku roku 2020 bylo vyrobeno 53 790,13 tun přírodních sýrů. Celkem bylo v roce 2019 vyrobeno 98 611,30 tun přírodních sýrů, což je o 915,70 tun (0,9 %) méně než v roce 2018.

Zásoba sýrů přírodních se u mlékáren v červnu snížila, proti květnu o 340,45 tun na 3 804,18 tun. Meziročně se zásoba v červnu 2020 snížila o 398,92 t.

Prodej a cena

Podle výběrového šetření SZIF - TIS^{ČR} prodávaly v červnu mlékárny kilogram eidamské cihly s obsahem tuku v sušině cca 30 % za 72,71 Kč. V červenci tento sýr prodávaly, za 77,63 Kč/kg, tedy o 4,92 Kč/kg (6,8 %) draž než v červnu a o 5,67 Kč/kg draž než v červenci 2019. Prodej 30 % eidamu se v červenci proti červnu snížil na 943,50 tun, což je proti červnovým 1 358,00 tunám pokles o 414,50 tun. Meziročně došlo v červenci 2020 ke snížení prodeje o 1 805,05 tun.

Kilogram eidamské cihly s obsahem tuku v sušině 45 % prodávaly mlékárny podle šetření



SZIF - TIS^{ČR} v červnu za 92,57 Kč. V červenci došlo ke zvýšení ceny o 1,38 Kč/kg na 93,95 Kč/kg. Meziročně se cena v červenci 2020 snížila proti stejnému měsíci v roce 2019 o 1,57 Kč/kg. Prodej eidamu s obsahem tuku 45 % v červenci klesl proti červnovým 138,52 t o 24,62 tun na 113,90 tun.

Státní zemědělský intervenční fond

Informace z monitoringu tržní produkce mléka za červen 2020

Situace v ČR

V rámci sledování tržní produkce mléka v ČR bylo za období od 01.06.2020 do 30.6.2020 dodáno registrovaným prvním kupujícím a prodáno přímo spotřebitelům následující množství syrového kravského mléka (dále jen „mléko“):

Dodávky: 266 460,70 tun

Přímý prodej: 1 399,40 tun

Celkové množství dodaného mléka registrovanými prvními kupujícími a prodaného přímo spotřebitelům za období 1.1. – 30.6.2020:

Dodávky: 1 612 485,00 tun

Přímý prodej: 7 838,70 tun

K 30.06.2020 bylo v systému evidováno 67 registrovaných prvních kupujících mléka, z toho 24 odbytových organizací a 43 zpracovatelů mléka. Dále 1 454 producentů dodávajících prvnímu kupujícímu (z toho 473 přímo zpracovatelům a 981 odbytovým organizacím) a 465 producentů přímého prodeje.

V současné době působí na území ČR devatenáct uznaných organizací producentů mléka a mléčných výrobků.

Podpora spotřeby školního mléka

V červenci 2020 SZIF vyplatil osmi schváleným subjektům podporu na dodávky mléka a mléčných výrobků z finančních zdrojů ČR v celkové výši 24 068 tis. Kč.

Fond dále vyplatil jednomu subjektu podporu za provedená doprovodná vzdělávací opatření ve druhém období školního roku (leden - březen 2020) v celkové výši 41 341 Kč, podpora z finančních zdrojů EU činila 32 659 Kč, podpora z ČR činila 8 682 Kč.

Výroba školního mléka

V červnu mlékárny vyrobily 119,3 tis. litrů školního mléka, srovnání s květnovou výrobou není možné z důvodu ochrany důvěrných údajů. Lze však předpokládat, že vzhledem k uzavření škol z důvodu epidemie nového koronaviru, byla výroba v květnu

marginální. Meziročně došlo letos v červnu k nárůstu výroby školního mléka o 18,2 tis. litrů. Od počátku roku do konce června bylo vyrobeno 706,7 tis. litrů školního mléka (bez údajů za duben a květen). Za kalendářní rok 2019 bylo vyrobeno 2 620,5 tis. litrů školního mléka, a to je o 1 596,3 tis. litrů méně než v roce 2018 (bez údajů za červenec). (Údaje o výrobě školního mléka za červenec 2017 nejsou započteny z důvodu ochrany dat. Lze však předpokládat, že hodnoty za tento prázdninový měsíc jsou nepodstatné).

Situace v zahraničí

Západní Evropa

Světová exportní cena v paritě vyplaceně na palubu lodi (FOB) v západní Evropě se v červenci 2020, při srovnání s červnem, u všech sledovaných komodit výrazně zvýšila.

U másla cena v červenci vzrostla na 3 808 USD/t, tedy o 1 052 USD/t. U sušeného mléka odstředěného (SOM) se cena zvýšila na hodnotu 2 483 USD/t o 570 USD/t. Cena sušeného plnotučného mléka (SPM) stoupla o 766 USD/t na 3 154 USD/t. U sušené syrovátky cena vzrostla o 177 USD/t na 908 USD/t.

Oceánie

Exportní cena v paritě FOB za červenec 2020 se proti červnu zvýšila u všech sledovaných komodit, výjimkou sýru čedar.

U másla došlo k nepatrnému růstu ceny na 3 642 USD/t, proti červnu je to více o 4 USD/t. U SOM se cena zvýšila na 2 717 USD/t, tedy o 117 USD/t. Cena SPM vzrostla o 319 USD/t na 3 113 USD/t. Cena sýru čedar mírně klesla o 37 USD/t na úroveň 3 838 USD/t.

Jižní Amerika

Červencová exportní cena sušeného plnotučného mléka v Jižní Americe vzrostla proti červnu o 160 USD/t na 3 054 USD/t. Cena sušeného mléka odtučněného stoupla o 83 USD/t na 2 683 USD/t.

Slovensko: Nákupní cena mléka se v červnu snížila na 31,84 €/100 kg

V červnu se průměrná cena syrového kravského mléka snížila na 31,84 €/100 kg. Meziročně došlo k jejímu poklesu o 1 %.

Zpracovatelé v červnu nakoupili celkem 70 265 tun mléka, což bylo o 5,1 % méně než v květnu. Při srovnání s červnem 2019 byl nákup v červnu 2020 celkově o 4,1 % vyšší, u mléka třídy Q. to bylo o 21,2 % více, o 31,4 % nižší byl nákup u mléka třídy I., a o 45,2 % klesl nákup u nestandardního mléka.



Syrového kravského mléka třídy Q. bylo v červnu nakoupeno 55 660 tun, což je proti květnu o 5,3 % méně. Mléka v jakostní třídě I. nakoupily mlékárny 13 795 tun, tedy o 5 % méně než v květnu. Na červnovém nákupu se mléko třídy Q.

podílelo 79,2 procenty, u mléka třídy I. byl podíl 19,6 % a u nestandardního mléka to bylo 1,2 % z červnového nákupu mléka.

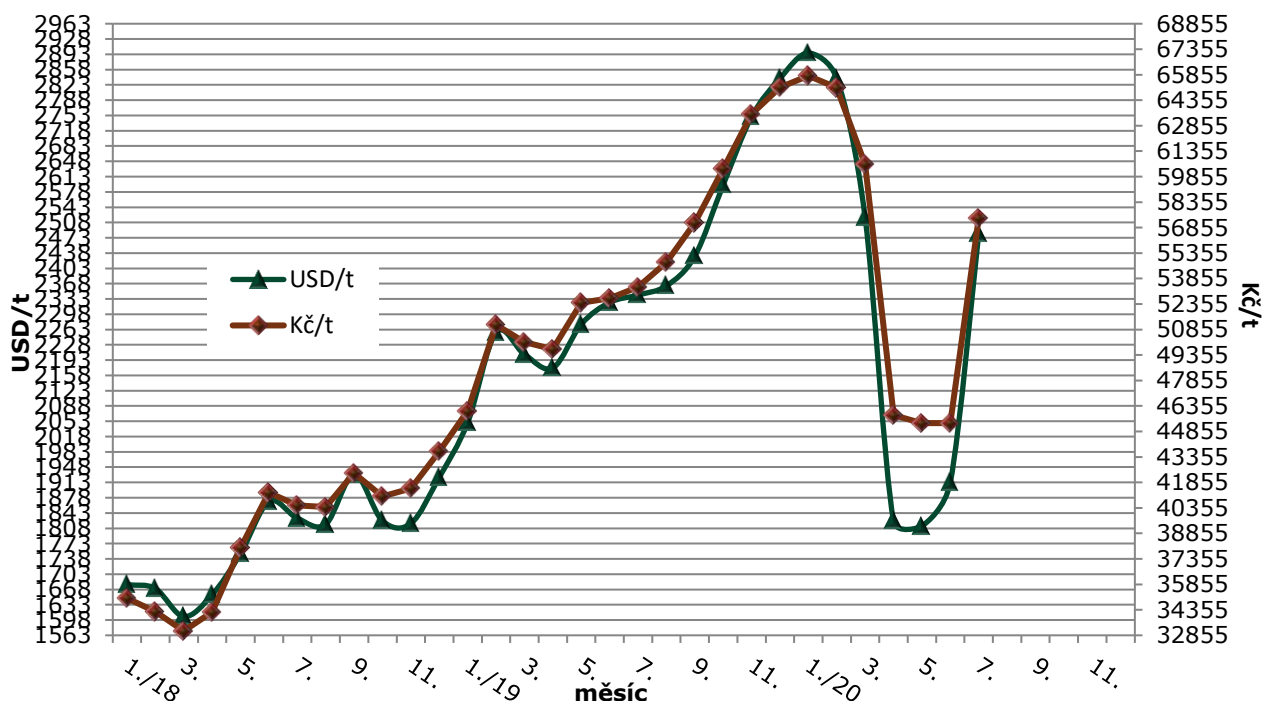
Zdroj: Agrárne trhové informácie Slovenska

Tab.: č.2 Kurzy devizového trhu - měsíční průměry za rok 2018, 2019 a 2020

| měsíc | I. | II. | III. | IV. | V. | VI. | VII. | VIII. | IX. | X. | XI. | XII. |
|--------------|--------|--------|--------|--------|--------|--------|--------|--------|--------|--------|--------|--------|
| USD18 | 20,868 | 20,506 | 20,615 | 20,664 | 21,718 | 22,074 | 22,121 | 22,241 | 21,958 | 22,485 | 22,816 | 22,693 |
| USD19 | 22,469 | 22,664 | 22,716 | 22,848 | 23,043 | 22,668 | 22,782 | 23,191 | 23,507 | 23,257 | 23,102 | 22,940 |
| USD20 | 22,717 | 22,973 | 24,043 | 25,101 | 25,009 | 23,706 | 23,117 | | | | | |
| EUR18 | 25,452 | 25,319 | 25,429 | 25,364 | 25,644 | 25,777 | 25,842 | 25,683 | 25,608 | 25,818 | 25,934 | 25,830 |
| EUR19 | 25,649 | 25,725 | 25,676 | 25,677 | 25,770 | 25,604 | 25,551 | 25,802 | 25,867 | 25,699 | 25,530 | 25,498 |
| EUR20 | 25,215 | 25,050 | 26,575 | 27,263 | 27,268 | 26,680 | 26,505 | | | | | |

Zdroj: ČNB

Vývoj ceny FOB u SOM v letech 2018 - 2020

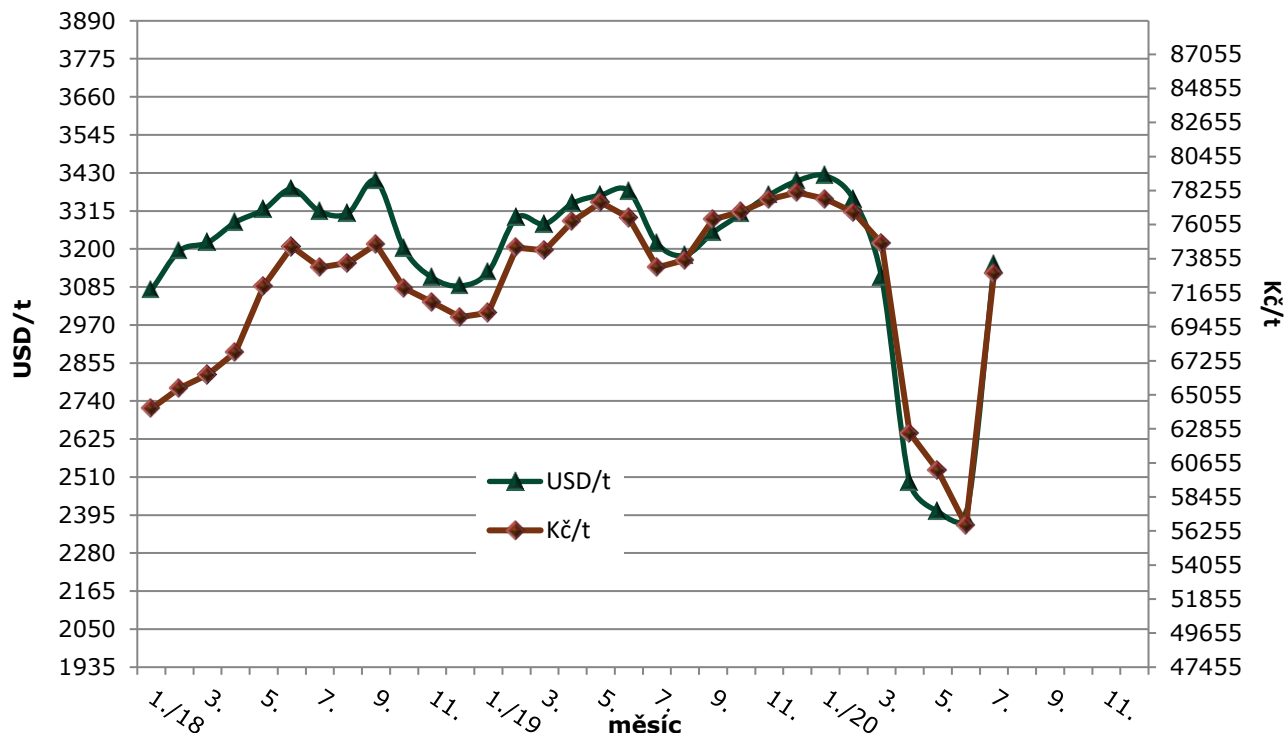


Pozn.: Ceny v Kč jsou přepočteny průměrným měsíčním kurzem ČNB k danému měsíci

Zdroj: Dairy Markets; USDA a ČNB



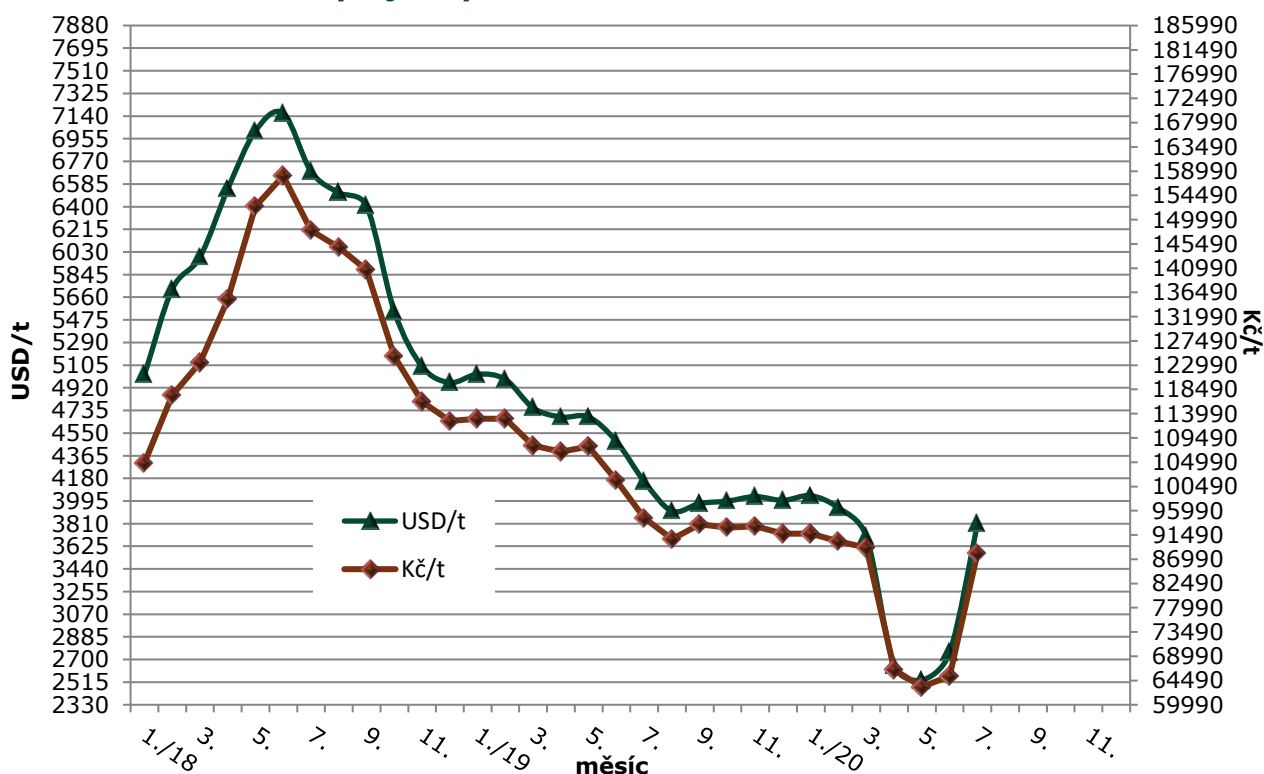
Vývoj ceny FOB u SPM v letech 2018 - 2020



Pozn.: Ceny v Kč jsou přepočteny průměrným měsíčním kurzem ČNB k danému měsíci

Zdroj: Dairy Markets; USDA a ČNB

Vývoj ceny FOB u másla v letech 2018 - 2020



Pozn.: Ceny v Kč jsou přepočteny průměrným měsíčním kurzem ČNB k danému měsíci.

Zdroj: Dairy Markets; USDA a ČNB



Tab. č.1 Nákupní ceny za mléko (placené mlékárnami) – průměr nákupů celkem Kč/l

| rok/měsíc | I. | II. | III. | IV. | V. | VI. | VII. | VIII. | IX. | X. | XI. | XII. |
|-----------|-------|------|------|------|------|------|------|-------|------|------|------|------|
| 2002 | 8,25 | 8,23 | 8,22 | 8,20 | 8,15 | 8,08 | 8,04 | 8,01 | 8,04 | 8,05 | 8,08 | 8,08 |
| 2003 | 8,02 | 7,99 | 7,93 | 7,82 | 7,72 | 7,69 | 7,65 | 7,64 | 7,69 | 7,74 | 7,77 | 7,82 |
| 2004 | 7,90 | 7,89 | 7,96 | 7,94 | 7,99 | 7,99 | 8,03 | 8,03 | 8,11 | 8,24 | 8,31 | 8,34 |
| 2005 | 8,42 | 8,43 | 8,44 | 8,37 | 8,32 | 8,28 | 8,17 | 8,17 | 8,19 | 8,20 | 8,20 | 8,18 |
| 2006 | 8,13 | 8,06 | 8,05 | 7,95 | 7,84 | 7,76 | 7,60 | 7,59 | 7,61 | 7,67 | 7,72 | 7,76 |
| 2007 | 7,81 | 7,80 | 7,79 | 7,79 | 7,80 | 7,79 | 7,88 | 8,08 | 8,48 | 9,37 | 9,98 | 9,99 |
| 2008 | 10,04 | 9,98 | 9,69 | 9,19 | 8,74 | 8,44 | 8,07 | 7,89 | 7,73 | 7,46 | 7,13 | 6,83 |
| 2009 | 6,43 | 6,17 | 6,08 | 6,06 | 6,02 | 5,95 | 5,89 | 5,91 | 5,99 | 6,17 | 6,39 | 6,67 |
| 2010 | 6,90 | 7,08 | 7,16 | 7,23 | 7,30 | 7,34 | 7,37 | 7,46 | 7,62 | 7,77 | 7,89 | 8,02 |
| 2011 | 8,08 | 8,15 | 8,20 | 8,24 | 8,27 | 8,27 | 8,29 | 8,27 | 8,29 | 8,33 | 8,37 | 8,38 |
| 2012 | 8,35 | 8,30 | 8,14 | 7,83 | 7,53 | 7,30 | 7,19 | 7,21 | 7,30 | 7,48 | 7,68 | 7,80 |
| 2013 | 7,93 | 8,05 | 8,12 | 8,20 | 8,24 | 8,29 | 8,36 | 8,50 | 8,72 | 8,99 | 9,28 | 9,49 |
| 2014 | 9,66 | 9,72 | 9,75 | 9,72 | 9,61 | 9,51 | 9,46 | 9,29 | 9,07 | 8,95 | 8,86 | 8,84 |
| 2015 | 8,52 | 8,39 | 8,31 | 8,15 | 7,76 | 7,46 | 7,20 | 7,03 | 7,07 | 7,24 | 7,33 | 7,41 |
| 2016 | 7,32 | 7,08 | 6,81 | 6,54 | 6,25 | 6,12 | 6,10 | 6,20 | 6,42 | 6,76 | 7,13 | 7,50 |
| 2017 | 7,74 | 7,99 | 8,12 | 8,23 | 8,31 | 8,37 | 8,45 | 8,60 | 8,86 | 9,10 | 9,27 | 9,32 |
| 2018 | 9,02 | 8,79 | 8,57 | 8,35 | 8,21 | 8,15 | 8,18 | 8,22 | 8,41 | 8,70 | 8,93 | 9,09 |
| 2019 | 9,07 | 9,03 | 8,96 | 8,89 | 8,84 | 8,68 | 8,62 | 8,61 | 8,66 | 8,79 | 8,91 | 8,99 |
| 2020 | 8,96 | 8,89 | 8,81 | 8,58 | 8,31 | 8,23 | | | | | | |

Zdroj: Mlék(MZe) 6-12

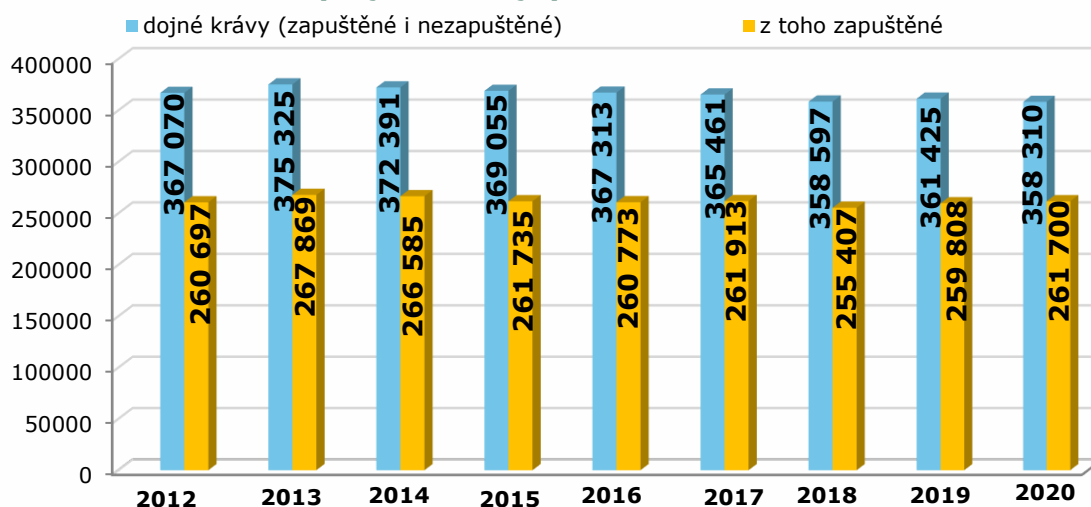
Roční hodnoty cen, tučnosti a nákupů mléka mlékárnami z ČR

| Rok: | 2013 | 2014 | 2015 | 2016 | 2017 | 2018 | 2019 | 2020* |
|--------------------|-----------|-----------|-----------|-----------|-----------|-----------|-----------|-----------|
| Prům. cena Kč/l | 8,50 | 9,37 | 7,66 | 6,70 | 8,55 | 8,57 | 8,86 | 8,64 |
| Prům. tučnost % | 3,88 | 3,87 | 3,84 | 3,91 | 3,89 | 3,86 | 3,92 | 3,90 |
| Prům. bílkoviny % | 3,40 | 3,42 | 3,39 | 3,43 | 3,46 | 3,44 | 3,48 | 3,47 |
| Nákup mléka tis. l | 2 319 502 | 2 350 676 | 2 434 656 | 2 458 634 | 2 478 079 | 2 525 256 | 2 497 055 | 1 329 267 |

Pozn.: * -uvedený stav je do konce června

Zdroj: Mlék (MZe) 6-12

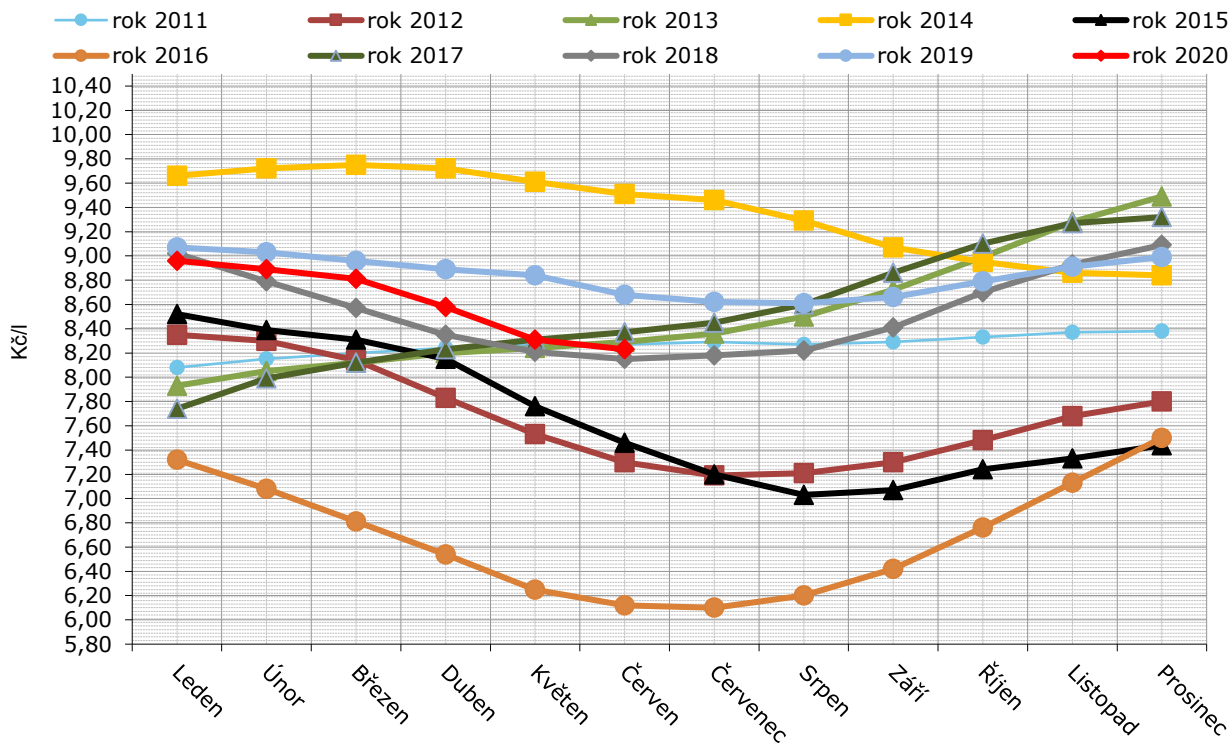
Vývoj stavů dojných krav v ČR



Pozn.: Stav dojných krav jsou ke konci uvedeného roku. V roce 2020 je stav ke konci 1. pololetí.

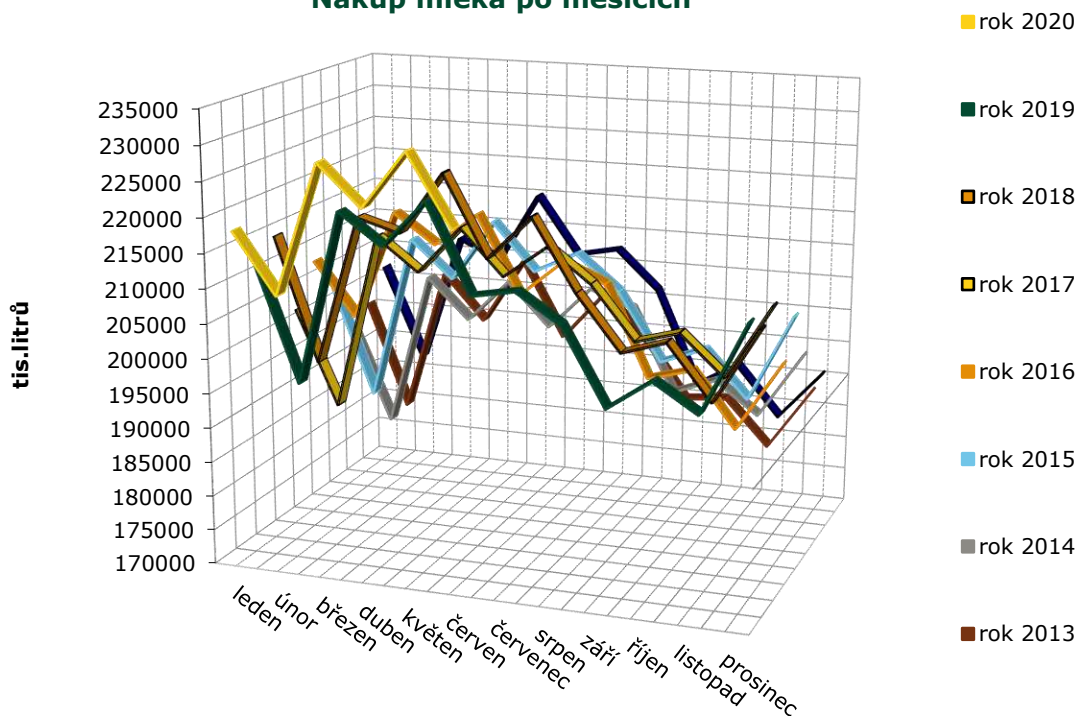
Zdroj: ČSÚ

Vývoj nákupních cen placených mlékárnami za mléko kravské



Zdroj: Mlék(MZe) 6-12

Nákup mléka po měsících



Pozn.: V grafu jsou uvedeny nákupy mléka tuzemskými mlékárnami, v grafu není zohledněn vývoz mléka z ČR a hodnoty tudíž není možné zaměřovat s produkcí mléka v ČR.

Zdroj: Mlék (MZe)6-12



Tab.: č.3 Ceny mlékárenských výrobků při prodeji z mlékárny v roce 2020

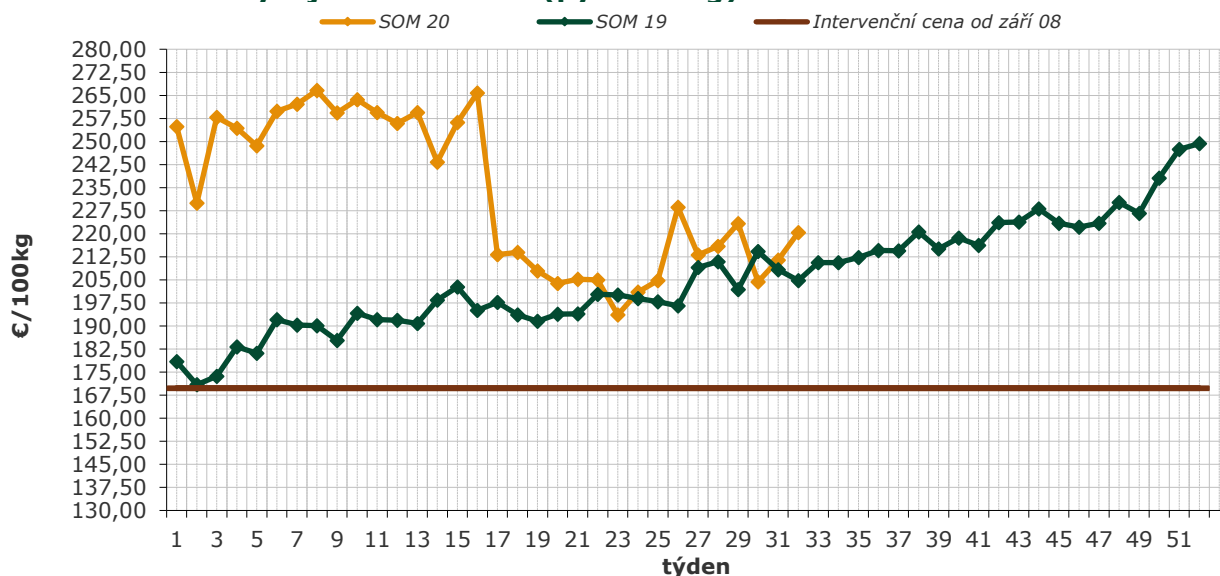
Kurz ECB (EVROPSKÁ CENTRÁLNÍ BANKA) za červenec – 26,536 Kč/€

| Název výrobku | Cena v Kč/kg, průměr za červenec | Změna k červnu 2020 v % |
|--|-------------------------------------|-------------------------------|
| Sušená syrovátka <i>bez přidaného cukru, baleno v pytlích po 25 kg</i> | 21,18 | 6,1 |
| Sušené odtučněné mléko <i>tuk do 1 %, baleno v pytlích po 25 kg</i> | 56,55 | 1,7 |
| Sušené plnotučné mléko <i>tuk 26%, baleno v pytlích po 25 kg</i> | 76,94 | 2,2 |
| Máslo ve spotřebitelském balení 250 g <i>tuk minimálně 82 %, voda max. 16 %</i> | 117,37 | 14,2 |
| Máslo v blocích 25 kg <i>tuk minimálně 82 %, voda max. 16 %</i> | 111,89 | 35,6 |
| Máslo v blocích 25 kg + dopravní náklady <i>včetně dopravních nákladů 2,5 €/100 kg</i> | 112,55 | 35,3 |
| Sýr ementálského typu – Primátor <i>tuk minimálně 45 %</i> | 132,09 | 2,6 |
| Eidam 45 <i>tuk minimálně 45 %</i> | 93,95 | 1,5 |
| Eidam 30 <i>tuk minimálně 30 %</i> | 77,63 | 6,8 |

Ceny zjišťuje SZIF na základě nařízení Komise 562/2005, zákona č. 256/2000 Sb., ve znění pozdějších předpisů a nařízení vlády ČR č. 225/2004 Sb.

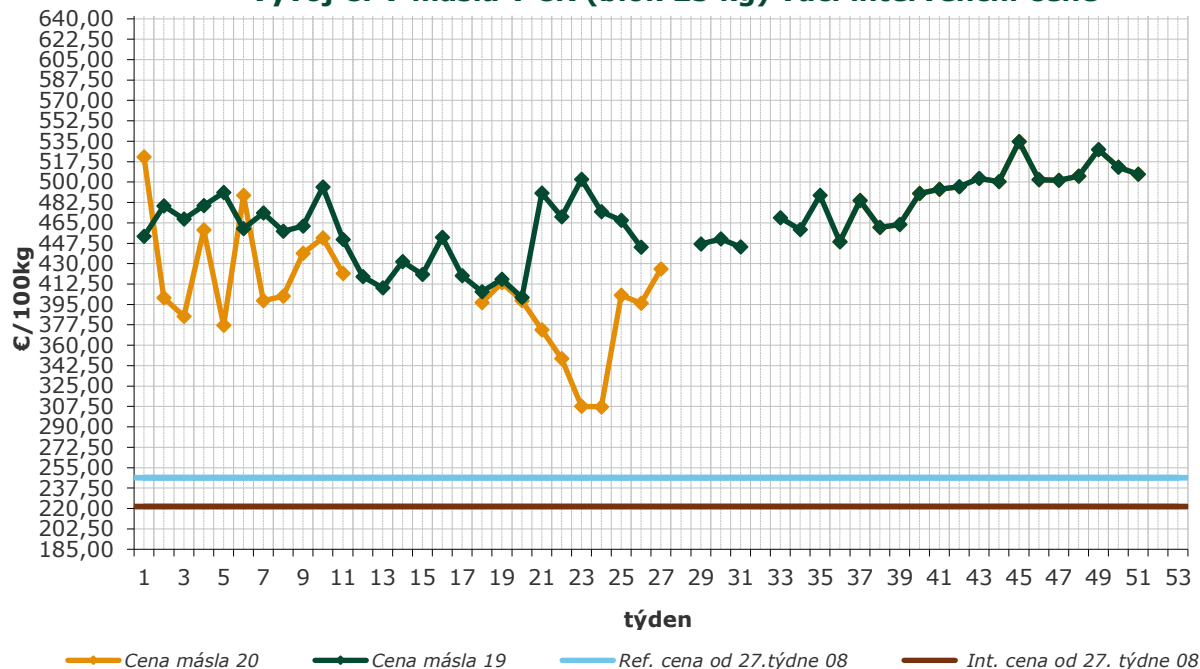
Zdroj: TIS^{ČR}

Vývoj cen SOM v ČR (pytle 25 kg) vůči intervenční ceně



Zdroj: TIS^{ČR}

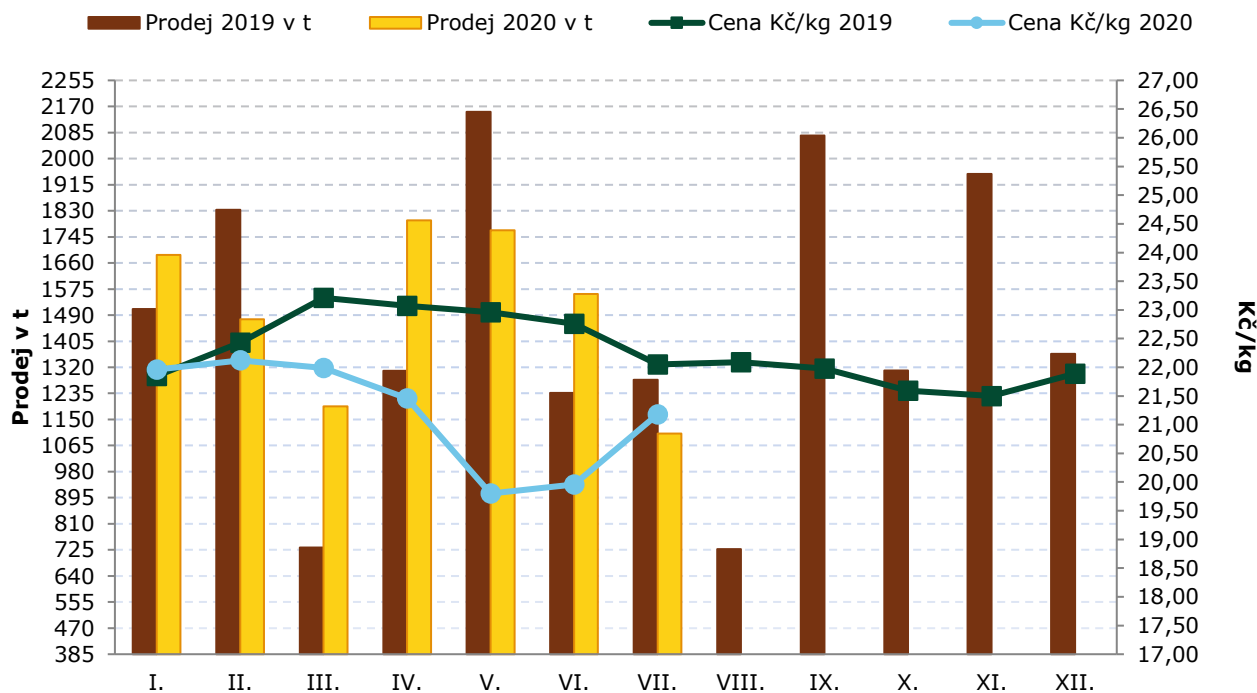
Vývoj CPV másla v ČR (blok 25 kg) vůči intervenční ceně



Pozn. Cena másla je včetně dopravních nákladů 2,5 €/100 kg.

Zdroj: TIS^{ČR}

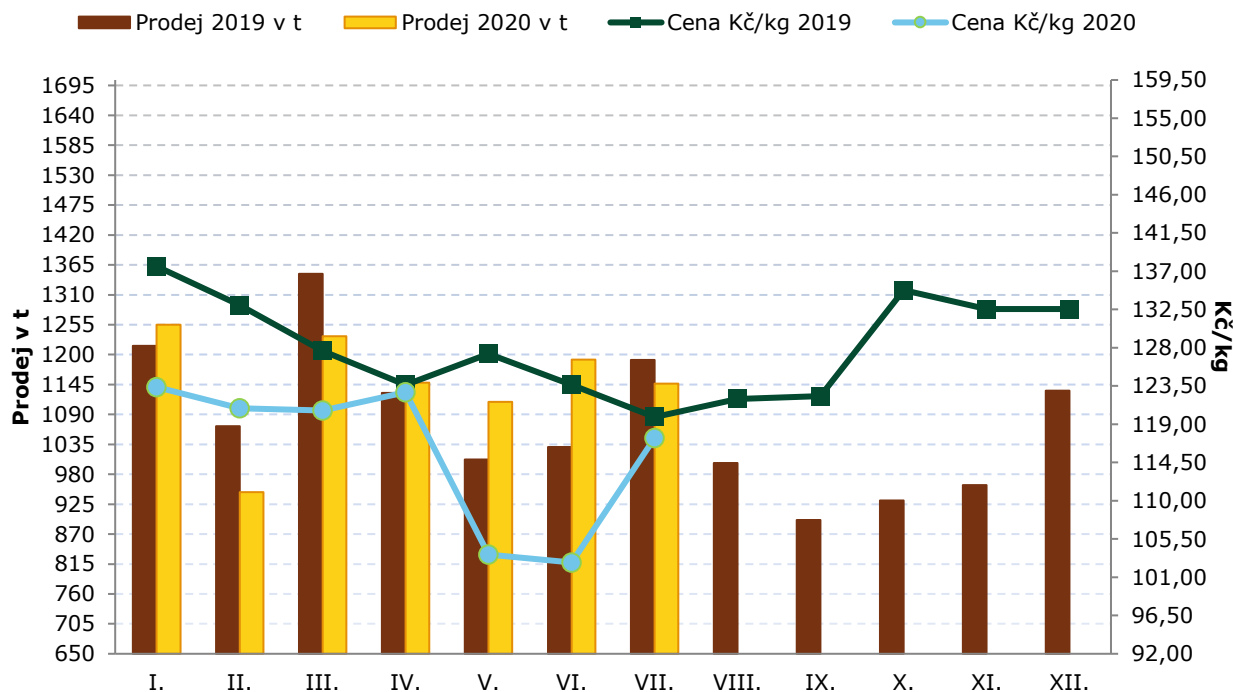
Vývoj prodejů a cen u sušené syrovátky po měsících 2019 - 2020



Zdroj: TIS^{ČR}

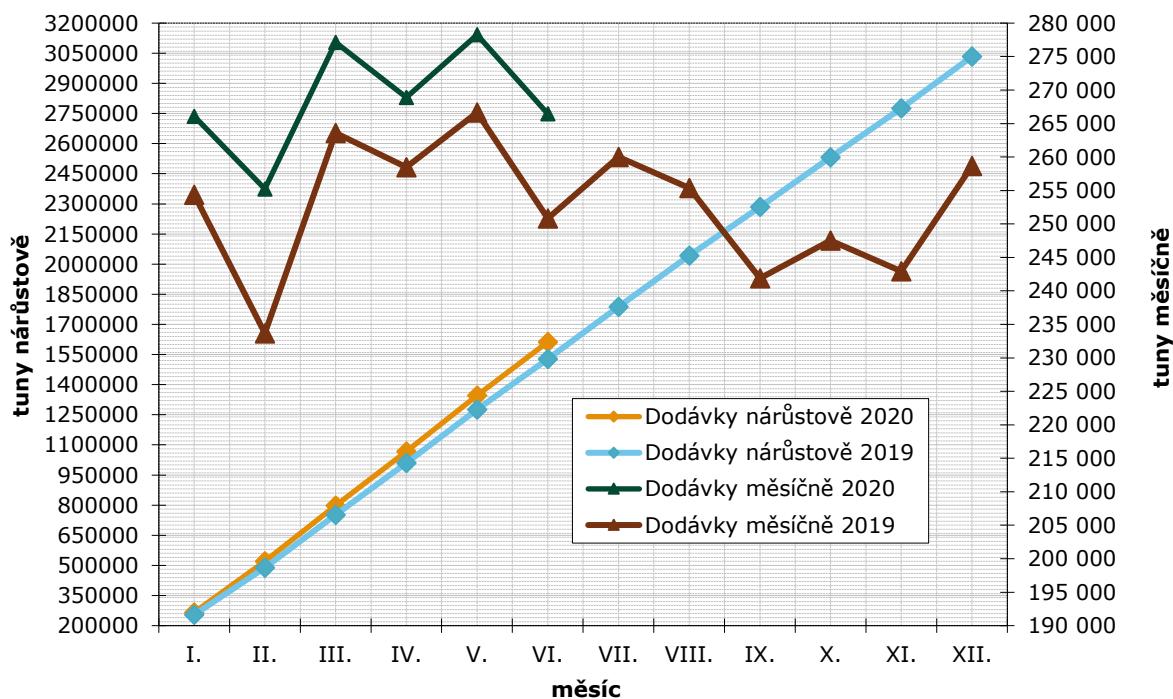


Vývoj prodejů a cen u másla ve spotřebitelském balení po měsících 2019 - 2020



Zdroj: TIS^{CR}

Dodávky mléka prvním kupujícím v průběhu let 2019 a 2020



Zdroj: SZIF



Vývoj spotřebitelských cen vybraných mlékárenských výrobků v ČR

| měsíc | I. | II. | III. | IV. | V. | VI. | VII. | VIII. | IX. | X. | XI. | XII. |
|--------------------------------|--------|--------|--------|--------|--------|--------|--------|--------|--------|--------|--------|--------|
| Mléko 1,5 %. 1l 2020 | 19,39 | 19,69 | 20,07 | 19,90 | 20,03 | 19,32 | | | | | | |
| Mléko 1,5 % 1l 2019 | 19,27 | 20,12 | 20,22 | 20,06 | 20,75 | 19,95 | 20,24 | 20,38 | 20,06 | 20,34 | 20,55 | 20,79 |
| Mléko 1,5 %. trv. 1l 2020 | 15,64 | 14,73 | 14,89 | 14,65 | 14,88 | 14,77 | | | | | | |
| Mléko 1,5 %. trv. 1l 2019 | 15,24 | 15,17 | 14,98 | 14,44 | 14,54 | 14,58 | 14,90 | 14,73 | 14,98 | 15,30 | 15,13 | 15,53 |
| Eidamská cihla 1 kg 2020 | 147,44 | 153,48 | 155,03 | 149,87 | 151,50 | 152,83 | | | | | | |
| Eidamská cihla 1 kg 2019 | 142,49 | 139,78 | 142,38 | 139,72 | 144,81 | 142,79 | 140,82 | 142,08 | 146,78 | 148,31 | 149,58 | 146,57 |
| Jogurt bílý 150 g netučný 2020 | 9,01 | 8,94 | 9,37 | 9,34 | 9,34 | 8,93 | | | | | | |
| Jogurt bílý 150 g netučný 2019 | 8,93 | 9,07 | 9,05 | 9,17 | 9,16 | 9,41 | 9,29 | 9,53 | 9,26 | 9,21 | 9,63 | 9,50 |
| Jogurt smet. Ovocný 150 g 2020 | 11,86 | 11,56 | 12,02 | 10,63 | 10,97 | 11,61 | | | | | | |
| Jogurt smet. Ovocný 150g 2019 | 11,89 | 11,29 | 12,16 | 11,86 | 11,49 | 12,23 | 12,00 | 12,00 | 12,18 | 12,77 | 12,05 | 10,86 |
| Máslo 1 kg 2020 | 170,14 | 165,67 | 167,56 | 159,72 | 151,52 | 150,90 | | | | | | |
| Máslo 1 kg 2019 | 196,73 | 187,56 | 194,06 | 180,71 | 179,45 | 183,87 | 179,55 | 182,13 | 173,68 | 184,61 | 178,64 | 174,96 |

Zdroj : ČSÚ

Odbytové ceny mlékárenských výrobků na Slovensku ve 31. a 30. týdnu 2020

| Výrobek | Cena €/100 kg 31. týden | Cena €/100 kg 30. týden | Změna ceny k 30. týdnu 2020 v % | Změna ceny k 31. týdnu 2019 v % |
|---|-------------------------------|-------------------------------|---------------------------------------|---------------------------------------|
| Polotučné mléko trvanlivé, tuk 1,5% | 37,21 | 37,33 | -0,3 | -5,2 |
| Jogurt smet. ovocný, 150 g, tuk 7,5-10% | 154,55 | 160,42 | -3,7 | -0,4 |
| Smetana zakysaná 150 – 250g, tuk 12-14% | 161,22 | 159,20 | 1,3 | 4,6 |
| Máslo čerstvé spotř. balení 100 – 250 g | 439,51 | 439,49 | 0,0 | -13,5 |
| Máslo čerstvé spotř. balení 200 – 250 g | 423,40 | 423,41 | 0,0 | -13,1 |
| Máslo bloky 16% vody | 486,54 | 443,36 | 9,7 | 12,2 |
| Tvaroh měkký, 250 g | 222,97 | 240,00 | -7,1 | -11,5 |
| Tvaroh tučný, 250g, tuk 38% a více | 267,95 | 267,06 | 0,3 | -1,6 |
| Eidamská cihla 45% tuku v sušině | 525,16 | 527,98 | -0,5 | -0,2 |
| Parenica neuzená | 500,41 | 536,39 | -6,7 | -3,9 |
| Parenica uzená | 502,81 | 508,21 | -1,1 | -2,7 |
| Oštěpek uzžený 40 – 50 % tuku v sušině | 479,21 | 485,69 | -1,3 | 0,3 |
| Polooštěpek uzžený | 516,64 | 524,65 | -1,5 | 7,7 |
| Bryndza letní, sýr v balení 125 – 250 g | 498,86 | 474,10 | 5,2 | -2,4 |
| Bryndza letní, sýr volně ložená | 530,18 | 552,09 | -4,0 | 3,5 |
| Sušené plnotučné mléko (pytle 25 kg) | - | - | - | - |
| Sušené odtučněné mléko (pytle 25 kg) | - | - | - | - |

Poznámka : Uváděné ceny jsou bez DPH; - Údaje nejsou k dispozici.

Zdroj : PPA ATIS



Vysoké teploty mohou způsobit problémy hospodářským i zájmovým zvířatům

Současné vysoké teploty mohou negativně ovlivnit pohodu a zdraví zvířat, proto Státní veterinární správa (SVS) vyzývá chovatele, aby dodržovali s tím spojené důležité zásady. Chovatelé hospodářských i zájmových zvířat by měli věnovat svou pozornost především zajištění dostatečného napájení v chovech a také větrání a chlazení. Změna přístupu se týká také přepravy zvířat. Z preventivních důvodů se kontroly SVS v tomto období ve zvýšené míře zaměřují na plnění povinností chovatelů ve vztahu k horkému počasí.

V chovech prasat i v kravínech je v případě extrémních teplot vhodné zvířata chladit. Pastevně chovaná zvířata, u nás především skot, ovce a koně, musí mít na pozemku možnost úkrytu před slunečním žářem. Také u nich je nutné zajištění vhodného zdroje napájení. Pro bližší představu lze uvést množství vody, které hospodářská zvířata vyžadují na den: dospělé prase 25 l; dospělé ovce 20 l; dospělý skot 40 l a dojnice 100 - 180 l. „Povinností chovatelů je sledovat vývoj počasí a včas reagovat na problémy, které mohou z náhlé změny teploty vyvstat,“ uvedl ústřední ředitel SVS Zbyněk Semerád.

V hospodářských budovách, kde může teplota stoupat velmi vysoko, by měla být zajištěna ventilace a rovněž náhradní zdroje energie. V pohotovostním plánu chovatele musí být uvedena doba, po kterou je možné udržet dobré životní podmínky pro zvířata v případě selhání umělého větracího systému. Tato povinnost se týká všech hospodářství, kde větrání závisí na umělém větracím

systému. Chovatel v případě výpadku energie v ustájovacích prostorech musí zajistit činnost náhradních energetických zdrojů.

Na dostatek vody by neměly zapomínat ani osoby cestující se psy, kočkami a jinými zájmovými zvířaty. Zejména při delší cestě by měli řidiči dělat pravidelné zastávky a nechat při nich zvíře proběhnout a napít. Zvířata je potřeba zastínit a v případě velkého horka i chladit. Naopak polévání zvířete vodou se nedoporučuje, náhlé zchlazení může být spíše kontraproduktivní.

„Opakovaně varujeme před zanecháním zvířete samotného v autě, kde teploty mohou během několika minut přesáhnout i 50 °C, což může ohrozit nejen zdraví, ale dokonce i život zvířete. Bohužel tyto případy nezodpovědných chovatelů se stále vyskytují,“ dodal Semerád.

Pokud přeci jen dojde k přehřátí zvířete, pak je nutné poskytnout první pomoc ochlazením vlažnou vodou, umístit zvíře do stínu, zajistit dostatečný přísun vody a vyhledat pomoc soukromého veterinárního lékaře. Pro hlavní denní venčení psů se jako nejvhodnější doba doporučuje ráno a večer, kdy jsou teploty snesitelné.

Obdobná pravidla platí i pro transport hospodářských zvířat. V horkých dnech se doporučuje přepravu směřovat především do brzkých ranních nebo večerních hodin. Každopádně je nutné zajistit splnění požadavků daných legislativou, především pak teplotu při přepravě, délku přepravy, zajištění napájení, krmení a odpočinku zvířat.

Zdroj: SVS ČR

Vydavatel

TIS ČR, SZIF

Státní zemědělský intervenční fond
Ve Smečkách 33, 110 00 Praha 1

www.szif.cz

Odpovědný pracovník

Ing. Tomáš Materna
vedoucí oddělení agrární informatiky

tel.: 703 197 498
fax: 222 871 591
e-mail: tomas.materna@szif.cz

Komoditní manager

Bc. Petr Šup

tel.: 703 197 499
fax: 222 871 591
e-mail: petr.sup@szif.cz
e-mail: tis.mleko@szif.cz

Rozmnožování anebo rozšiřování tohoto zpravodaje nebo jeho části jakýmkoliv způsobem je zakázáno, s výjimkou případů povolených autorským zákonem nebo předchozího písemného souhlasu TIS ČR SZIF. Údaje obsažené v tomto zpravodaji jsou pouze informativního charakteru a nemají závaznou povahu. Jejich citace je možná pouze s uvedením zdroje TIS ČR SZIF.