



AMA
AgrarMarkt *Austria*

K-Ö
Gemäß des § 3 Abs. 1 des AMA-Gesetzes 1992 (BGBl. Nr. 376/1992 i. d. g. F.)
Zertifiziertes Qualitätsmanagement-System nach ÖNORM EN ISO 9001 REG. Nr. 01537/0
Zertifiziertes Informationssicherheits-Managementsystem nach ÖNORM ISO/IEC 27001 REG Nr. 35/0
Zertifiziertes Umweltmanagement-System nach EMAS REG Nr. AT-000680 und ÖNORM EN ISO 14001 REG Nr. 02982/0

www.ama.at

Dresdner Straße 70, 1200 Wien



Marktbericht

MILCH UND MILCHPRODUKTE | Mai 2024

5. AUSGABE 2024

Marktübersicht
Markt Österreich
Preisbericht Österreich
Markt und Preise International

| | | |
|-----------------|----------------------------------------------------------------------|-----------|
| I..... | <u>MARKTÜBERSICHT</u> | 3 |
| A) | Milchanlieferung | 5 |
| B) | Produktion | 6 |
| II..... | PREISBERICHT ÖSTERREICH | 8 |
| C) | Erzeugermilchpreiserhebung ab Hof..... | 8 |
| III..... | GRAFIKEN ÖSTERREICH | 9 |
| D) | Milchanlieferung | 9 |
| E) | Erzeugermilchpreis – Österreich | 9 |
| F) | Exporte/Ausfuhren aus Österreich in alle Länder | 10 |
| G) | Importe/Einfuhren nach Österreich von allen Ländern..... | 10 |
| IV..... | MARKT UND PREISE INTERNATIONAL | 11 |
| H) | Erzeugermilchpreise – Österreich, Deutschland und Bayern | 11 |
| I) | Übersicht EU-Produktpreise | 11 |
| J) | Private Lagerhaltung EU..... | 12 |
| K) | Süddeutsche Butter- und Käse-Börse e.V. Kempten..... | 13 |
| V..... | GRAFIKEN INTERNATIONAL | 14 |
| L) | Anlieferungs-/Produktionsentwicklung EU-28..... | 14 |
| M) | Erzeugermilchpreise ab Hof - EU-28, tatsächliche Inhaltsstoffe... .. | 14 |
| N) | EU - Milchanlieferung..... | 15 |
| O) | Kieler Rohstoffwert vs. Spotmarktpreis (Lodi)..... | 15 |
| P) | Marktpreise Butter..... | 16 |
| Q) | Marktpreise Cheddar..... | 16 |
| R) | Marktpreise Vollmilchpulver..... | 17 |
| S) | Marktpreise Magermilchpulver..... | 17 |
| T) | Internationaler Handel Butter..... | 18 |
| U) | Internationaler Handel Käse..... | 18 |
| V) | Internationaler Handel Vollmilchpulver..... | 19 |
| W) | Internationaler Handel Magermilchpulver..... | 19 |

Nachträgliche Änderungen werden im Marktbericht nicht berücksichtigt!

I MARKTÜBERSICHT

Heimischer Erzeugermilchpreis gibt nach

Der durchschnittliche heimische Erzeugermilchpreis für GVO-freie Rohmilch sank im Mai 2024 auf 48,95 ct/kg (Durchschnitt aller Qualitäten, Milchsorten und Inhaltsstoffe). Das bedeutet eine Rücknahme von 0,45 ct/kg gegenüber April. Damit wurden die steigenden Tendenzen der zwei Vormonate unterbrochen. Das Niveau des Vorjahresmonats wurde deutlich verfehlt: Im Mai des Vorjahres lag der Erzeugermilchpreis noch bei 51,98 ct/kg (-3,03 ct). Vor zwei Jahren beliefen sich die Auszahlungspreise hingegen auf 47,56 ct/kg (+1,40 ct). Für Juni 2024 rechnet die AMA mit einer leichten Aufwärtskorrektur der Auszahlungspreise auf 49,20 ct/kg (Durchschnitt aller Qualitäten und Inhaltsstoffe).

EU erwartet für Juni leicht steigende Rohmilchpreise

Auf europäischer Ebene trat die prognostizierte Steigerung nicht ein – Die Auszahlungspreise gaben im Mai weiter nach. Der EU-Durchschnittspreis sank auf 45,94 ct/kg (basierend auf dem natürlichen Fett- und Eiweißgehalt). Das entspricht einem moderaten Rückgang von 0,15 ct/kg (-0,3 %) gegenüber dem Vormonat. Einige der großen Erzeugerländer meldeten rückläufige Milchpreise, u.a. Deutschland (-0,3 %), Frankreich (-0,6 %) und Polen (-2,2 %). Die niederländischen und italienischen Milchbauern konnten hingegen eine leichte Anhebung des Milchgeldes erzielen (+1,1 % bzw. +0,9 %). Für Juni 2024 erwartet die EU-Kommission eine moderate Aufwärtskorrektur des Rohmilchpreises auf 46,10 ct/kg (+0,4 %).

Auf dem globalen Milchmarkt zeigte sich eine unterschiedliche Entwicklung. Der US-Milchpreis für Mai (mit 4,2 % Fett) gab im Vergleich zum Vormonat weiter nach auf 36,9 ct/kg (-0,8 %), allerdings schwächer als zuletzt. Der neuseeländische Auszahlungspreis (mit 4,2 % Fett und 3,35 % Protein) wurde auf 33,3 ct/kg angehoben (+1 %).

Österreichischer Milchmarkt: Saisonale Milchspitze erreicht

Die Milchanlieferung erreichte im Mai ihren saisonalen Höhepunkt. Die österreichischen Molkereien und Käsereien haben rund 315.025 t GVO-freie Rohmilch übernommen. Das ist ein Plus von 14.459 t (+4,8 %) im Vergleich zum Vorjahresmonat. Von der gesamten angelieferten Rohmilchmenge waren 27.465 t Heumilch, 37.808 t Biomilch und

21.348 t Bioheumilch. Somit entfielen 18,8 % der gesamten Anlieferungsmenge auf biologisch erzeugte Milch. Insgesamt lieferten die Landwirte in den ersten fünf Monaten 4,6 % mehr Rohmilch an als im entsprechenden Vorjahreszeitraum (schaltjahrbereinigt).

Stabile Milchanlieferung auf EU-Ebene

In Deutschland erreichte das Milchangebot Mitte Mai seinen Höhepunkt und nimmt seitdem wieder sukzessive ab. Diese Entwicklung setzte sich auch im Juni fort. Die Vorjahresmengen wurden weiterhin knapp überschritten, der Abstand hat sich zuletzt jedoch verkleinert. Auf europäischer Ebene war das Milchangebot im Zeitraum Jänner bis Mai 2024 stabil mit einem leichten Plus von 0,3 % (schaltjahrbereinigt). Von den großen Erzeugerländern meldeten Frankreich, Italien und Polen ein Wachstum. In den Niederlanden nahm das Angebot in den ersten fünf Monaten hingegen ab. Österreich hatte europaweit den viertgrößten Anstieg der Milchanlieferung mit einem Plus von 4,6 %. Nur Litauen (+6,6 %), Estland (+6,4 %) und Ungarn (+4,9 %) verzeichneten höhere Zuwächse.

Deutschland: Milchpreise leicht im Plus

Die deutschen Milcherzeuger erhielten im Mai durchschnittlich rund 45,1 ct/kg für konventionell erzeugte Milch (4,0 % Fett und 3,4 % Eiweiß). Damit war das Milchgeld im Mai ein weiteres Mal leicht gestiegen. Das bedeutet ein Plus von 0,3 ct im Vergleich zum Vormonat, der Vorjahreswert wurde um 1,8 ct übertroffen. Knapp 40 % der Molkeereien haben ihre Auszahlungsleistung angehoben, vereinzelt gab es auch Rücknahmen. Die drei Bundesländer mit dem höchsten Milchgeld waren weiterhin Thüringen, Bayern und Baden-Württemberg. Die Anhebung der Auszahlungspreise im Mai trotz der saisonalen Milchspitze wurde mit der ausgeglichenen Lage auf der nachgelagerten Stufe begründet. Die Preise auf den Märkten für Milch und Molkereiprodukte sind im Berichtsmonat bei fast allen Produkten gestiegen. Für biologische erzeugte Milch wurden im Mai im Bundesschnitt 56,1 ct/kg bezahlt (4,0 % Fett und 3,4 % Eiweiß). Das entspricht einem Anstieg von knapp 0,3 ct im Vergleich zu April, genauso hoch wie bei konventioneller Milch. Das Niveau des Vorjahresmonats wurde im Mai um 1,5 ct unterschritten. Damit setzten die Biopreise ihr Wachstum fort, nach einer kurzzeitigen saisonalen Unterbrechung im April.

Quelle: AMI

A) Milchanlieferung

1. Milchanlieferung (in t)

Die Bundesländeraufschlüsselung erfolgt nach dem Standort der Lieferanten

| Bundesland | Mai.23 | Jun.23 | Jul.23 | Aug.23 | Sep.23 | Okt.23 | Nov.23 | Dez.23 | Jan.24 | Feb.24 | Mär.24 | Apr.24 | Mai.24 |
|----------------------------------------------------|----------------|----------------|----------------|----------------|----------------|----------------|----------------|----------------|----------------|----------------|----------------|----------------|----------------|
| Burgenland | 2.135 | 1.996 | 1.971 | 1.909 | 1.756 | 1.803 | 1.727 | 1.844 | 1.971 | 1.964 | 2.164 | 2.120 | 2.171 |
| Niederösterreich | 62.921 | 59.329 | 59.691 | 57.784 | 55.045 | 55.946 | 53.587 | 57.083 | 59.908 | 58.916 | 64.296 | 63.296 | 65.183 |
| Oberösterreich | 104.564 | 99.549 | 100.659 | 97.321 | 92.556 | 94.494 | 89.865 | 95.114 | 99.193 | 97.373 | 105.871 | 104.498 | 107.909 |
| Salzburg | 35.673 | 30.830 | 28.729 | 27.281 | 27.486 | 29.856 | 29.203 | 31.311 | 33.536 | 32.741 | 35.795 | 36.193 | 36.531 |
| Steiermark | 50.216 | 46.513 | 46.065 | 44.433 | 42.328 | 42.821 | 39.987 | 42.494 | 45.116 | 44.633 | 49.167 | 48.648 | 50.376 |
| Kärnten | 19.593 | 17.290 | 16.581 | 15.699 | 15.167 | 15.708 | 14.879 | 16.314 | 17.542 | 17.355 | 19.257 | 18.827 | 19.169 |
| Tirol | 35.990 | 29.882 | 26.541 | 23.198 | 22.456 | 26.629 | 27.694 | 31.660 | 34.594 | 34.237 | 37.732 | 37.034 | 36.552 |
| Vorarlberg | 15.592 | 11.837 | 11.290 | 10.803 | 11.686 | 13.150 | 12.694 | 13.815 | 14.525 | 14.517 | 15.912 | 15.854 | 15.538 |
| Milchanlieferung österreichischer Landwirte | 326.684 | 297.226 | 291.526 | 278.429 | 268.480 | 280.407 | 269.636 | 289.635 | 306.385 | 301.736 | 330.194 | 326.471 | 333.429 |
| -davon an Molkereien in anderen MS | 26.123 | 24.873 | 25.188 | 24.077 | 22.900 | 22.928 | 22.699 | 24.127 | 17.130 | 16.723 | 18.246 | 17.934 | 18.404 |
| -davon an österreichische Erstkäufer* | 300.561 | 272.353 | 266.338 | 254.352 | 245.580 | 257.479 | 246.937 | 265.508 | 289.255 | 285.013 | 311.948 | 308.537 | 315.025 |
| -davon Biomilch | 35.281 | 30.176 | 28.642 | 27.477 | 27.472 | 29.510 | 27.929 | 31.382 | 32.718 | 32.167 | 37.532 | 37.187 | 37.808 |
| -davon Heumilch | 27.098 | 26.516 | 25.967 | 22.799 | 20.667 | 21.941 | 21.326 | 22.827 | 23.989 | 23.804 | 26.088 | 26.451 | 27.465 |
| -davon Bioheumilch | 20.415 | 17.991 | 16.770 | 15.947 | 15.768 | 17.357 | 16.378 | 17.433 | 18.782 | 18.509 | 20.142 | 20.771 | 21.348 |
| -davon konventionell | 217.767 | 197.670 | 194.959 | 188.129 | 181.674 | 188.671 | 181.304 | 193.866 | 213.766 | 210.533 | 228.186 | 224.128 | 228.404 |

* "Erstkäufer" ist ein Unternehmen oder eine Unternehmensgemeinschaft, die Milch bei Erzeugern kauft, um

- sie einem oder mehreren Sammel-, Verpackungs-, Lagerungs-, Kühlungs- oder Verarbeitungsvorgängen zu unterziehen, auch auf Vertragsbasis;
- sie an Unternehmen abzugeben, die Milch behandeln, verarbeiten oder weiterverkaufen.

Quelle: AMA

2. Zukauf und Versand an andere Mitgliedstaaten (in t)

| | Mai | | | Jänner bis Mai | | |
|--------------------------------|--------|--------|------|----------------|---------|------|
| | 2023 | 2024 | in % | 2023 | 2024 | in % |
| Versand an die Mitgliedstaaten | 19.082 | 24.908 | 30,5 | 83.298 | 126.834 | 52,3 |
| Zukauf aus den Mitgliedstaaten | 7.184 | 6.717 | -6,5 | 32.111 | 37.594 | 17,1 |

Quelle: AMA Monatsmeldung

B) Produktion

1. Produktion (in t)

| Produkt | Mai | | | Jänner bis Mai | | |
|----------------------|---------------|---------------|-------------|----------------|---------------|-------------|
| | 2023 | 2024 | % | 2023 | 2024 | % |
| Trinkmilch frisch | 3.892 | 3.360 | -13,7 | 18.624 | 17.122 | -8,1 |
| Trinkmilch ESL | 26.534 | 25.272 | -4,8 | 129.201 | 125.517 | -2,9 |
| UHT-Milch | 31.907 | 34.273 | 7,4 | 170.077 | 162.922 | -4,2 |
| Mischtrunk | 35.601 | 40.416 | 13,5 | 165.500 | 183.816 | 11,1 |
| Süßrahm | 4.413 | 4.176 | -5,4 | 19.759 | 19.731 | -0,1 |
| Sauerrahm | 2.215 | 2.295 | 3,6 | 10.523 | 10.680 | 1,5 |
| Butter | 3.170 | 3.104 | -2,1 | 16.215 | 15.395 | -5,1 |
| Hartkäse | 4.579 | 5.036 | 10,0 | 22.854 | 24.288 | 6,3 |
| Schnittkäse | 7.592 | 7.973 | 5,0 | 35.761 | 36.646 | 2,5 |
| Weichkäse | 2.831 | 2.219 | -21,6 | 12.845 | 11.996 | -6,6 |
| Frischkäse | 3.520 | 3.669 | 4,2 | 15.929 | 18.214 | 14,3 |
| Käse Gesamt | 18.522 | 18.897 | 2,0 | 86.840 | 91.143 | 5,0 |
| Speisetopfen | 2.451 | 2.667 | 8,8 | 11.832 | 12.202 | 3,1 |
| Industrietopfen | 27 | 25 | -7,7 | 121 | 118 | -2,2 |
| Topfen Gesamt | 2.478 | 2.692 | 8,6 | 11.741 | 12.320 | 4,9 |

Quelle: AMA Monatsmeldung

2. Pulverproduktion (in t)

| Produkt | Mai | | | Jänner bis Mai | | |
|------------------|-------|-------|-------|----------------|--------|------|
| | 2023 | 2024 | % | 2023 | 2024 | % |
| Vollmilchpulver | 219 | 160 | -26,8 | 792 | 859 | 8,5 |
| Magermilchpulver | 499 | 457 | -8,6 | 2.573 | 2.352 | -8,6 |
| Molkepulver | 2.925 | 2.665 | -8,9 | 14.326 | 14.009 | -2,2 |

Quelle: AMA

3. Qualitätsergebnisse der Anlieferungsmilch

| Qualitätsergebnisse der Anlieferungsmilch Österreich | | | | | | |
|------------------------------------------------------|--------------------------------|------------------------------|-----------------------------|-----------------------------|-----------------------------|-----------------------------|
| Zeitraum | Milch ohne Q-Abzüge % | S-Klasse | Keimzahl | | Somatische Zellen | |
| | | KZ<50.000 ZZ<250.000 % | 1. Stufe KZ<100.000 % | 2. Stufe KZ>100.000 % | 1. Stufe ZZ<400.000 % | 2. Stufe ZZ>400.000 % |
| Mai 2023 | 99,41 | 93,41 | 6,19 | 0,40 | 6,34 | 0,25 |
| Juni | 99,07 | 91,10 | 8,31 | 0,59 | 8,48 | 0,41 |
| Juli | 98,66 | 88,79 | 10,38 | 0,83 | 10,50 | 0,70 |
| August | 98,79 | 87,00 | 12,41 | 0,59 | 12,27 | 0,73 |
| September | 98,74 | 86,82 | 12,70 | 0,48 | 12,36 | 0,81 |
| Oktober | 99,07 | 88,89 | 10,70 | 0,41 | 10,46 | 0,65 |
| November | 99,26 | 91,63 | 7,99 | 0,38 | 7,86 | 0,51 |
| Dezember | 99,36 | 93,19 | 6,43 | 0,38 | 6,45 | 0,35 |
| Jänner | 99,37 | 93,93 | 5,63 | 0,44 | 5,75 | 0,32 |
| Februar | 99,40 | 93,67 | 5,95 | 0,38 | 6,05 | 0,28 |
| März | 99,44 | 93,60 | 6,04 | 0,36 | 6,12 | 0,28 |
| April | 99,42 | 93,35 | 6,30 | 0,35 | 6,33 | 0,32 |
| Mai 2024 | 99,26 | 92,08 | 7,45 | 0,47 | 7,48 | 0,44 |

Quelle: AMA Monatsmeldung

II PREISBERICHT ÖSTERREICH

C) Erzeugermilchpreiserhebung ab Hof in EUR/100 kg

| Milchpreiserhebung Österreich - Auszahlung Mai 2024 | | | | | | | | | | | | | | | |
|-----------------------------------------------------------------------------------------------------------|----------------------------------------------|--------------------------------|--------------------------------|----------------------------------------|----------|-------------------|----------|------------------|--------------------------|---------------------------------|---------------------------|---------------------------------------------|--------------------------------------------|--------------------------------------------|--------------------------------------------|
| auf Basis aller Inhaltsstoffe, Durchschnitt aller Qualitäten und aller Milchsorten (alle Beträge in Cent) | | | | | | | | | | | | | | | |
| Grundpreis je kg | freiwillige Qualitäts- prämie je kg | Biomilch- zuschlag je kg | Heumilch- zuschlag je kg | Bio-Heu- milch Zuschlag je kg | je FE | Fettbez. je kg | je EE | EE-Bez. je kg | Qual. Abzüge je kg | Marketing- beiträge je kg | Sonst. Abzüge je kg | Milchpreis ab Hof nat. FGeh. je kg | Milchpreis ab Hof 3,7% FE 3,4% EE | Milchpreis ab Hof 4,2% FE 3,4% EE | Milchpreis ab Hof 4,0% FE 3,4% EE |
| 21,77 | 2,32 | 0,88 | 0,33 | 0,89 | 2,87 | 11,81 | 3,33 | 11,35 | 0,04 | 0,27 | 0,09 | 48,95 | 47,76 | 49,19 | 48,62 |
| Inkl. 13% UST | | | | | | | | | | | | 55,31 | 53,96 | 55,59 | 54,94 |

| ÖSTERREICH Preis - Vergleich diverse Milchsorten (Netto) | | | | Milchpreis ab Hof nat. FGeh. je kg | Milchpreis ab Hof 3,7% FE 3,4% EE | Milchpreis ab Hof 4,2% FE 3,4% EE | Milchpreis ab Hof 4,0% FE 3,4% EE |
|-------------------------------------------------------------|--|--|--|---------------------------------------------|--------------------------------------------|--------------------------------------------|--------------------------------------------|
| konventionelle Milch | | | | 46,85 | 45,66 | 47,10 | 46,52 |
| Heumilch | | | | 50,61 | 49,41 | 50,85 | 50,28 |
| Biomilch | | | | 54,21 | 53,01 | 54,45 | 53,87 |
| Bioheumilch | | | | 59,95 | 58,76 | 60,19 | 59,62 |

Die Werte der Fett- und Eiweißbezahlung auf Basis der tatsächlichen Inhaltsstoffe

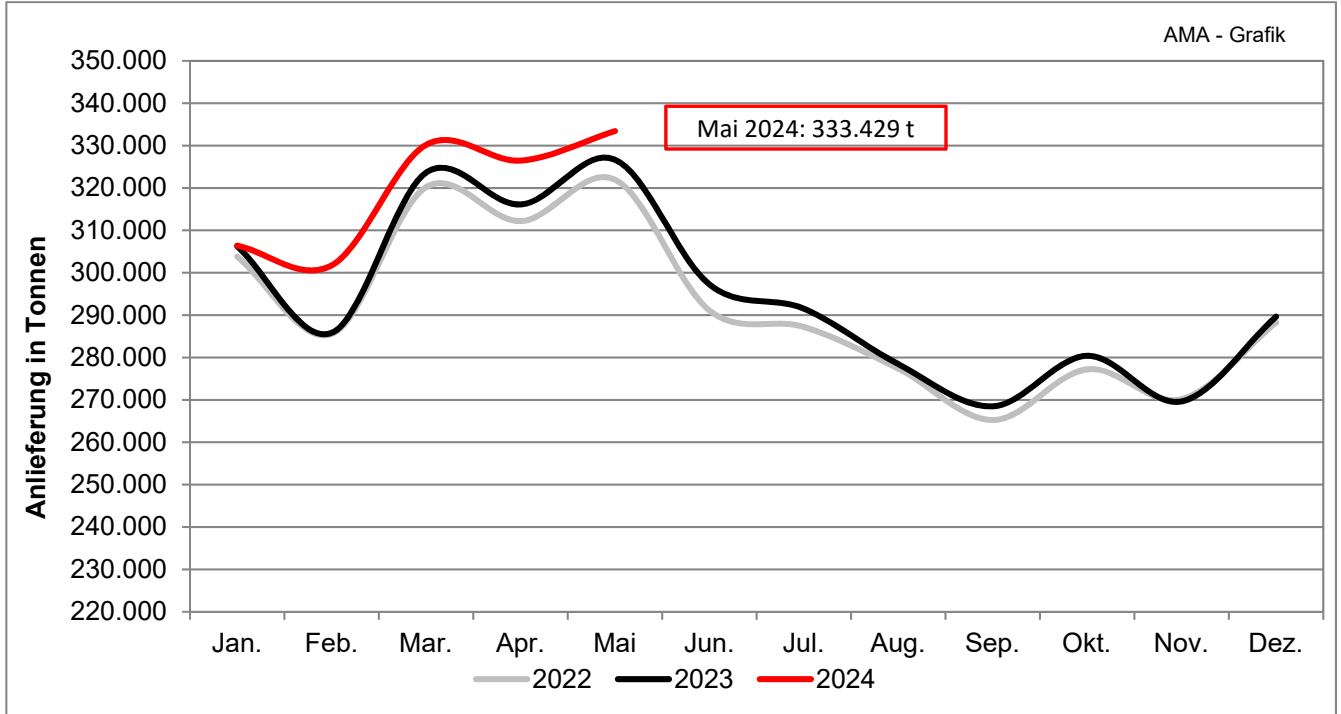
4,11 FE

3,40 EE

Quelle: AMA Monatsmeldung

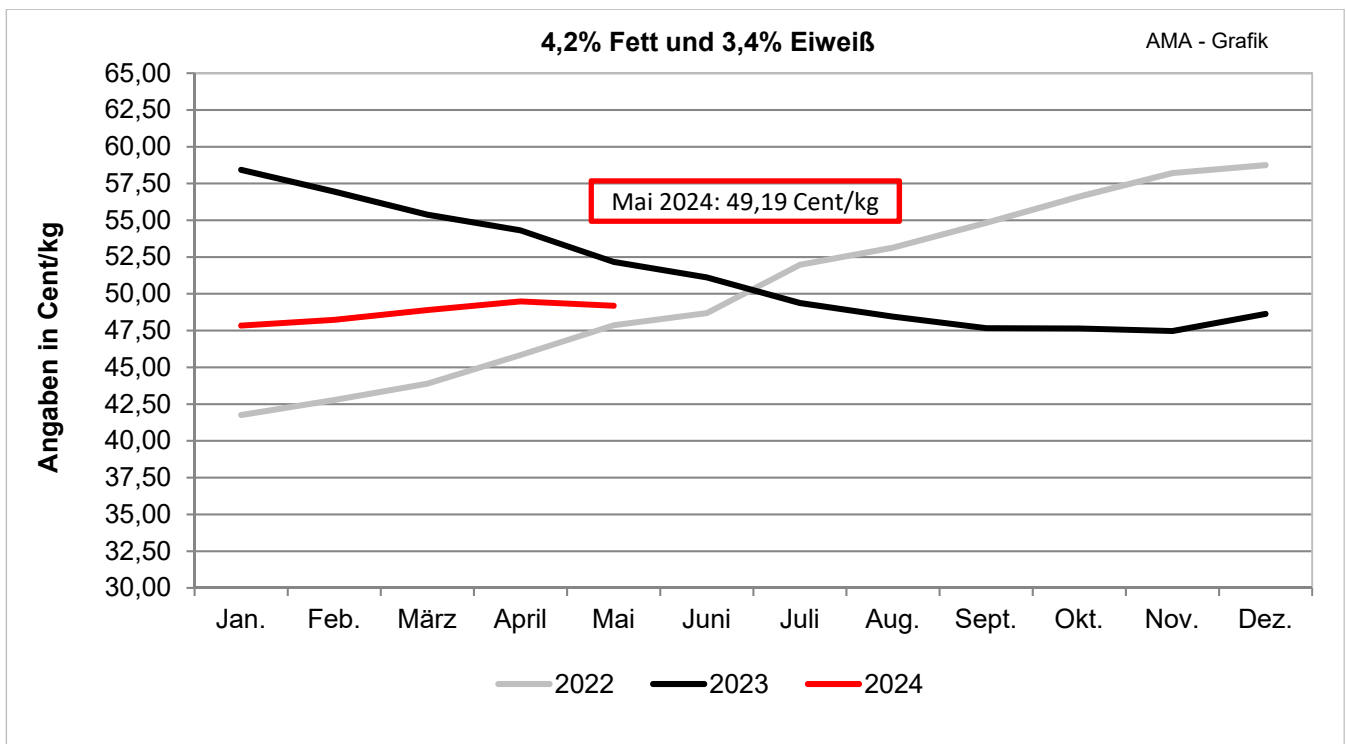
III GRAFIKEN ÖSTERREICH

D) Milchlieferung österreichischer Landwirte



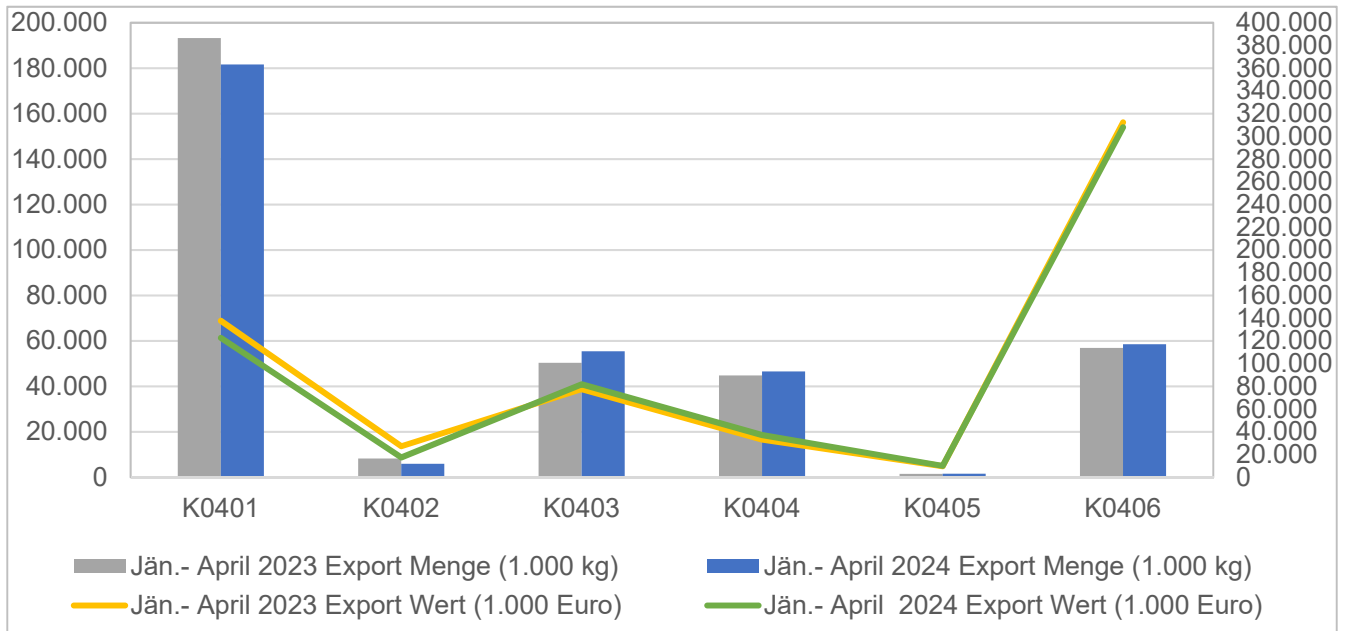
Quelle: AMA, monatliche Lieferantendaten

E) Erzeugermilchpreis – Österreich

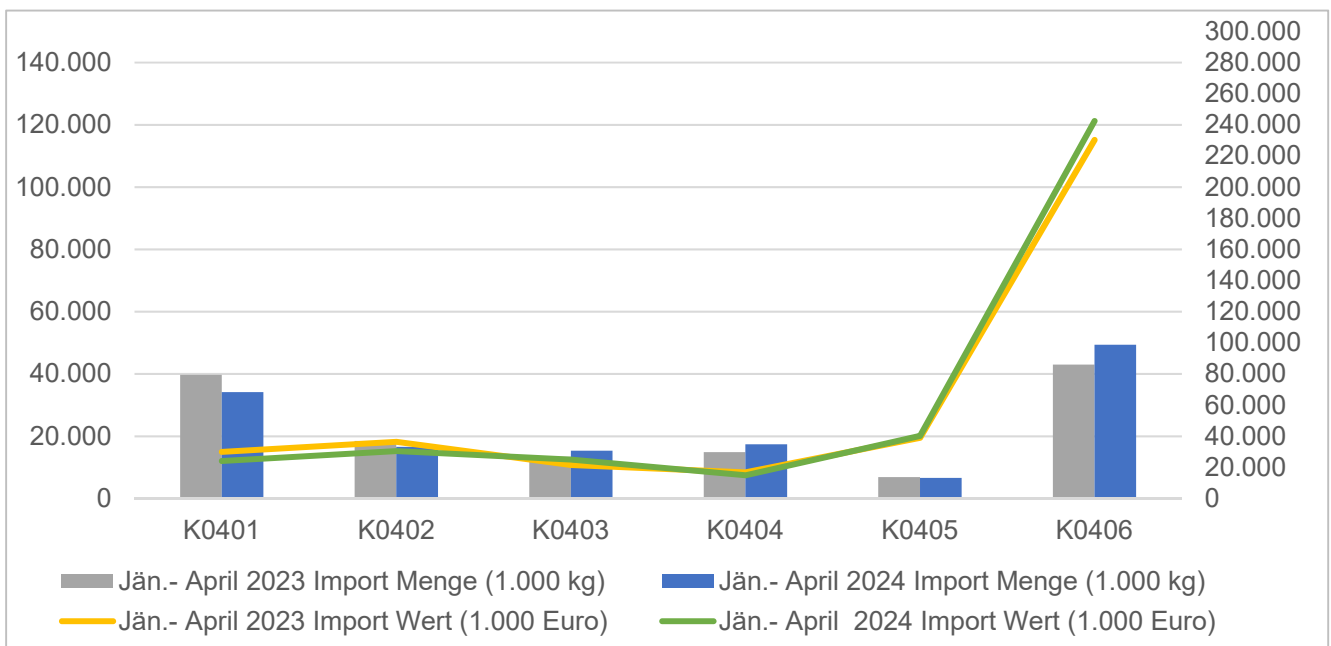


Quelle: AMA Monatsmeldung

F) Exporte/Ausfuhren aus Österreich in alle Länder



G) Importe/Einfuhren nach Österreich von allen Ländern



Beschreibung der KN-Codes

K0401: Milch und Rahm, weder eingedickt noch mit Zusatz von Zucker oder anderen Süßmitteln

K0402: Milch und Rahm, eingedickt oder mit Zusatz von Zucker oder anderen Süßmitteln

K0403: Buttermilch, saure Milch bzw. Rahm, Joghurt, Kefir u. andere fermentierte od. gesäuerte Milch, einschl. Rahm, auch eingedickt od. aromatisiert, auch mit Zusatz von Zucker, anderen Süßmitteln, Früchten, Nüssen od. Kakao

K0404: Molke, auch eingedickt oder mit Zusatz von Zucker oder anderen Süßmitteln

K0405: Butter, einschl. entwässerte Butter u. Gele, u. andere Fettstoffe aus der Milch sowie Milchstreichfette

K0406: Käse und Topfen

Quelle: Statistik Austria

IV MARKT UND PREISE INTERNATIONAL

H) Erzeugermilchpreise ab Hof – Österreich im Vergleich mit Deutschland und Bayern in EUR/100 kg, exkl. Ust, 4,0 % Fett, 3,4 % Eiweiß

| Monate | | | |
|-----------|------------|-------------|--------|
| | Österreich | Deutschland | Bayern |
| Mai 2023 | 51,60 | 43,33 | 49,26 |
| Juni | 50,55 | 41,50 | 46,02 |
| Juli | 48,80 | 40,57 | 44,67 |
| August | 48,51 | 40,39 | 44,75 |
| September | 47,11 | 40,46 | 45,01 |
| Oktober | 47,08 | 41,31 | 45,77 |
| November | 46,91 | 42,22 | 46,28 |
| Dezember | 47,90 | 43,20 | 46,59 |
| Jänner | 47,26 | 43,92 | 48,24 |
| Februar | 47,65 | 44,22 | 47,95 |
| März | 48,31 | 44,67 | 47,92 |
| April | 48,90 | 44,79 | 47,88 |
| Mai 2024 | 48,62 | 45,07 | 47,61 |

** noch keine Daten

Quelle: AMI, AMA Monatsmeldung

I) Übersicht EU-Produktpreise 27. Kalenderwoche 2024

| Produkt | EU- Durchschnittspreis in EUR/100 kg | % Vergleich zur Vorwoche | % Vergleich zum Vorjahr |
|------------------|--------------------------------------|--------------------------|-------------------------|
| Butter | 644 | 0,5 | 38,0 |
| Magermilchpulver | 240 | -0,5 | 0,0 |
| Vollmilchpulver | 379 | -1,6 | 8,0 |
| Cheddar | 388 | 0,3 | 3,0 |
| Edamer | 435 | 0,5 | 8,0 |
| Gouda | 437 | -0,7 | 4,0 |
| Emmentaler | 596 | -0,7 | -4,0 |
| Molkepulver | 79 | 1,1 | 13,0 |

Quelle: CIRCA - EU Homepage

J) Süddeutsche Butter- und Käse-Börse e.V. Kempten
Amtliche Preisnotierungen vom 17.07.2024

| Preise in EUR/t | aktuelle Woche | Vorwoche | arithmet. Mittel | Tendenz |
|----------------------------------------|----------------|-------------|------------------|---------|
| Vollmilchpulver (26 % Fett) 25 kg Sack | 3780 – 3950 | 3850 – 3910 | 3910 | ↑ |
| Magermilchpulver 25 kg Sack | 2280 – 2480 | 2300 – 2500 | 2380 | ↓ |
| Magermilchpulver lose | 2160 – 2200 | 2170 – 2210 | 2180 | ↓ |

| Preise in EUR/t | aktuelle Woche | Vorwoche | arithmet. Mittel | Tendenz |
|---------------------------|----------------|------------|------------------|---------|
| Süßmolkepulver 25 kg Sack | 970 – 1030 | 960 - 1030 | 1000 | → |
| Süßmolkepulver lose | 600 - 620 | 600 - 620 | 610 | → |

Monatsdurchschnitt Juni 2024 (arithmetisches Mittel)

| Preise in EUR/t, netto, ab Werk, Sprühware | Juni 2024 | Veränderung zum Vormonat |
|------------------------------------------------------------|-----------|--------------------------|
| Vollmilchpulver (26 % Fett, Lebensmittelqual., 25 kg Sack) | 3855,00 | ↑ |
| Magermilchpulver (Lebensmittelqual., 25 kg Sack) | 2485,00 | ↑ |
| Magermilchpulver (Futtermittelqual., lose) | 2235,00 | ↑ |
| Süßmolkepulver (Lebensmittelqual., 25 kg Sack) | 980,00 | ↑ |
| Süßmolkepulver (Futtermittelqual., lose) | 650,00 | ↓ |

Amtliche Notierungskommission für Schnittkäse, Hannover
Amtliche Preisnotierungen vom 17.07.2024

| Preise in EUR/kg | aktuelle Woche | Vorwoche | Tendenz |
|------------------------------|----------------|-------------|---------|
| Markenbutter, geformt, 250 g | 6,76 – 7,00 | 6,76 – 7,00 | ↑ |
| Markenbutter, lose, 25 kg | 6,60 – 6,75 | 6,58 – 6,90 | ↓ |

| Tagespreis in EUR/kg ** | aktuelle Woche | Vorwoche | Tendenz |
|-------------------------------------------|----------------|-------------|---------|
| Gouda 48 %, Edamer 40 % Fett i.Tr.,Block | 4,00 – 4,20 | 4,00 – 4,20 | → |
| Gouda 48 %, Edamer 40 % Fett i. Tr., Brot | 4,25 – 4,45 | 4,25 – 4,45 | → |

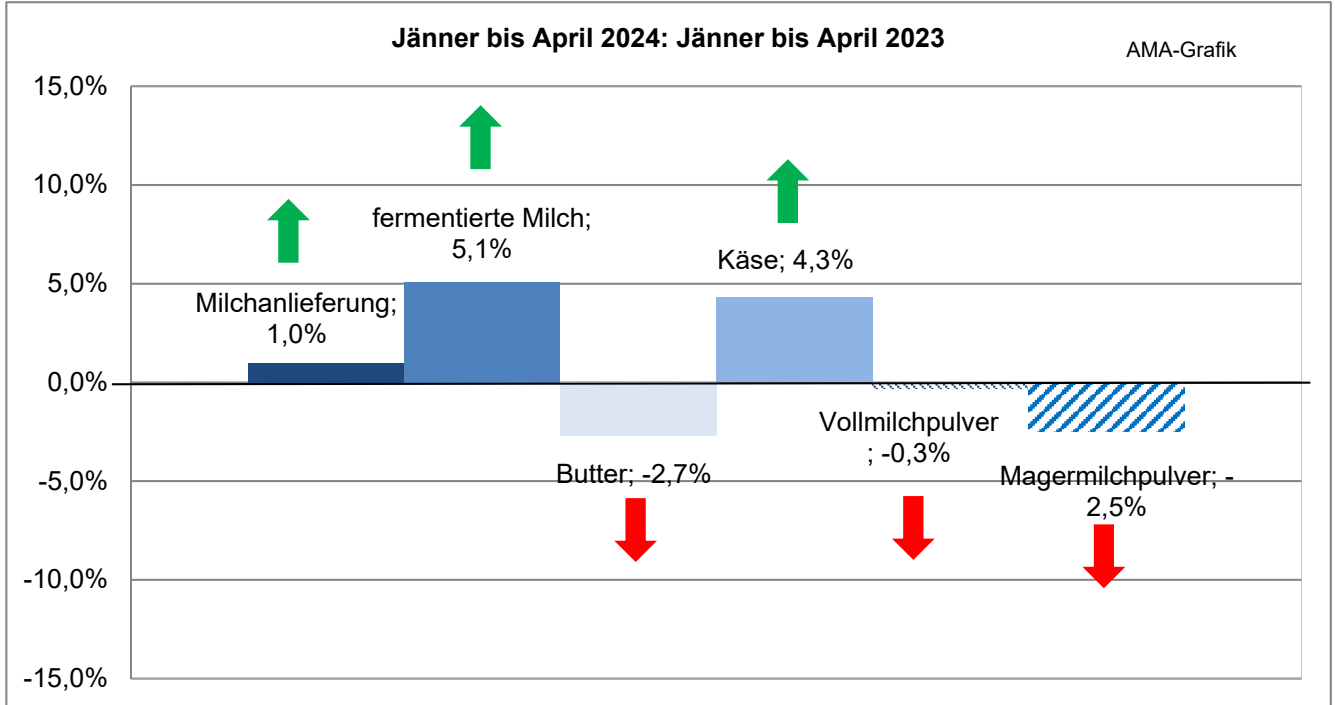
| Fakturapreis in EUR/kg ** | Juni 2024 | Vormonat |
|--------------------------------------------|-------------|----------|
| Gouda 48 %, Edamer 40 % Fett i. Tr., Block | 3,95 – 4,05 | → |

** Kaufpreis des Handels netto, ab Werk, einschließlich Verpackung

Quelle: www.butterkaeseboerse.de

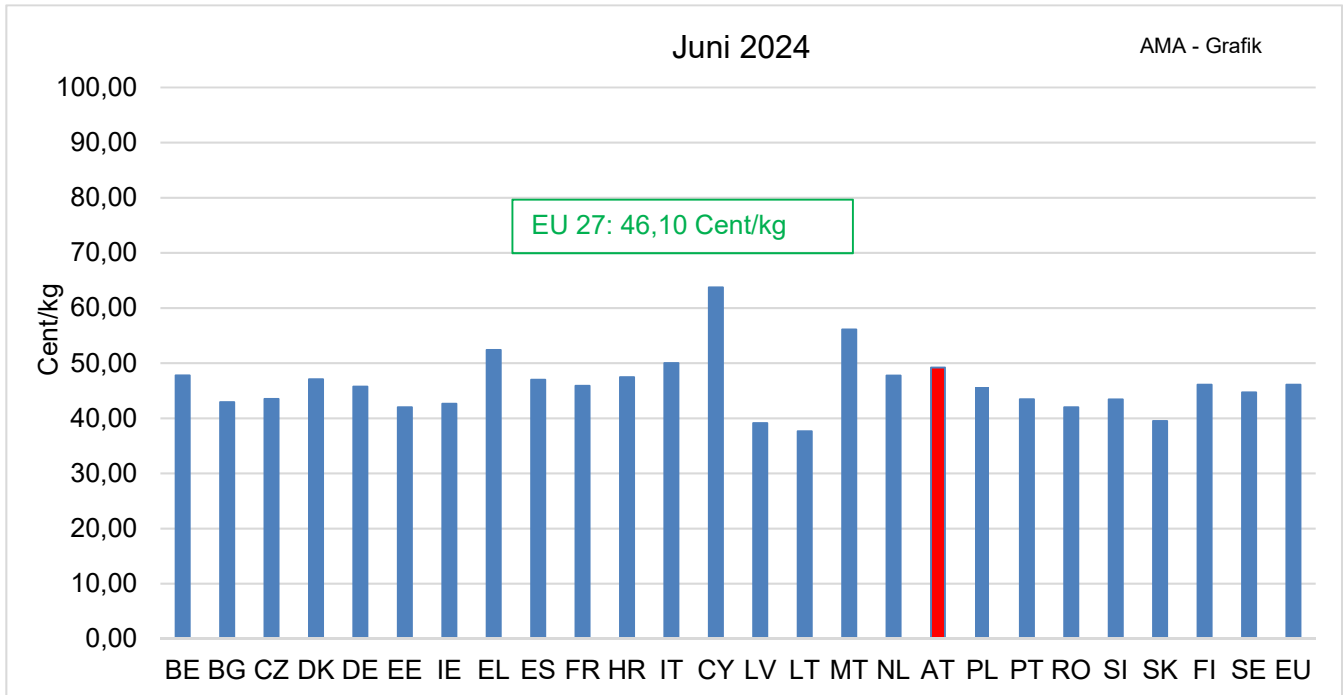
V GRAFIKEN INTERNATIONAL

K) Anlieferungs-/Produktionsentwicklung EU-27



Quelle: CIRCA - EU Homepage

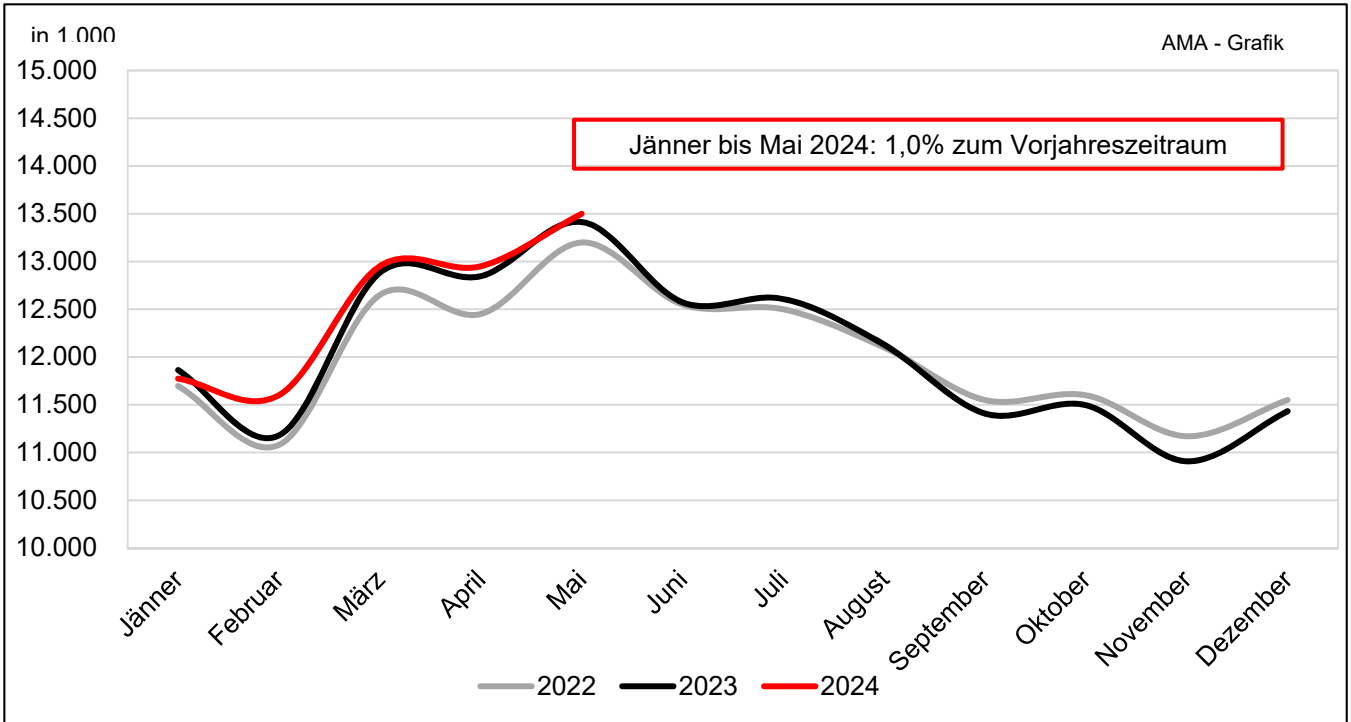
L) Erzeugermilchpreise ab Hof - EU-27/ tatsächliche Inhaltsstoffe



ACHTUNG: Aufgrund der verschiedenen Fett- bzw. Eiweißgehalte in den einzelnen Mitgliedstaaten ist eine direkte Vergleichbarkeit nicht möglich.

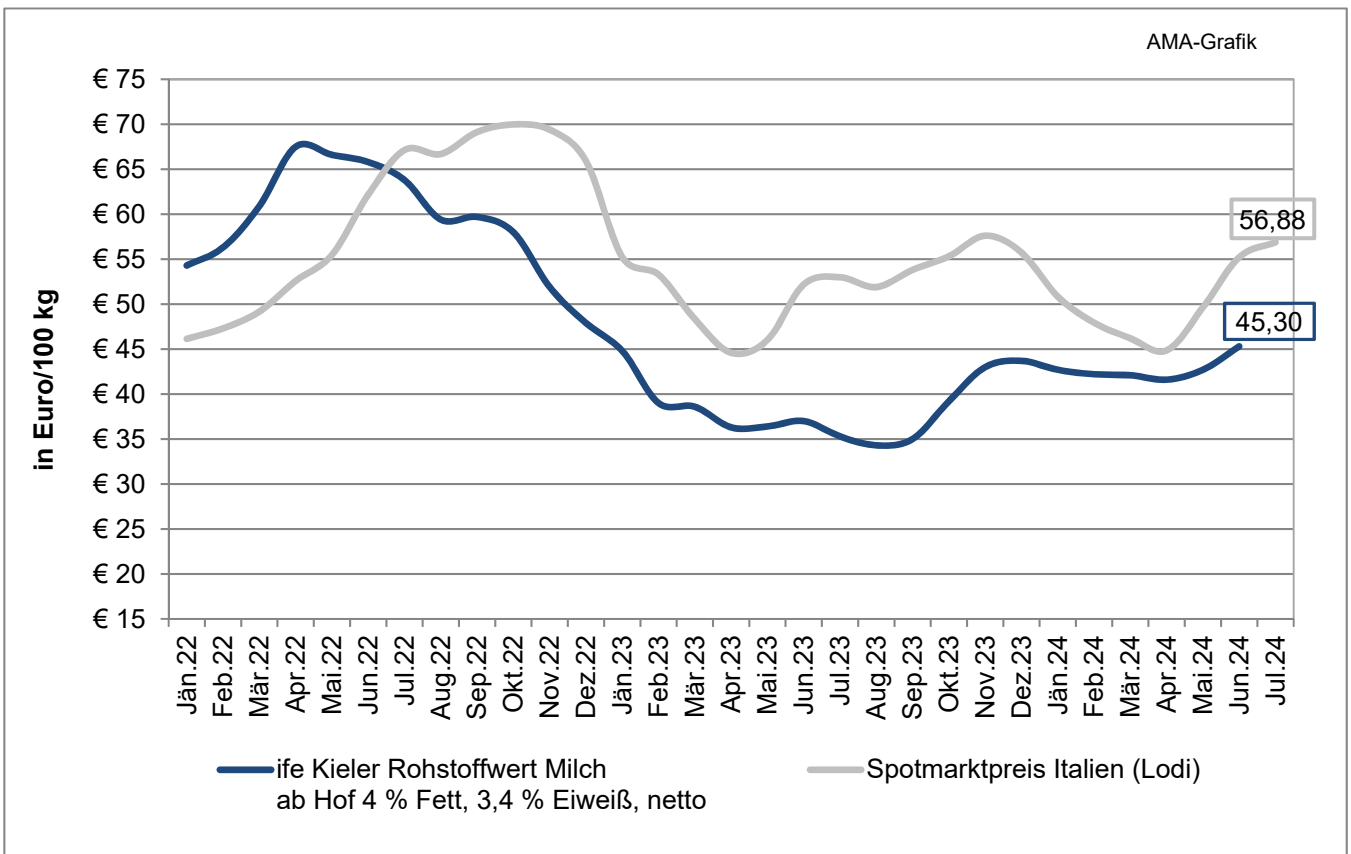
Quelle: CIRCA - EU Homepage

M) EU- Milchanlieferung



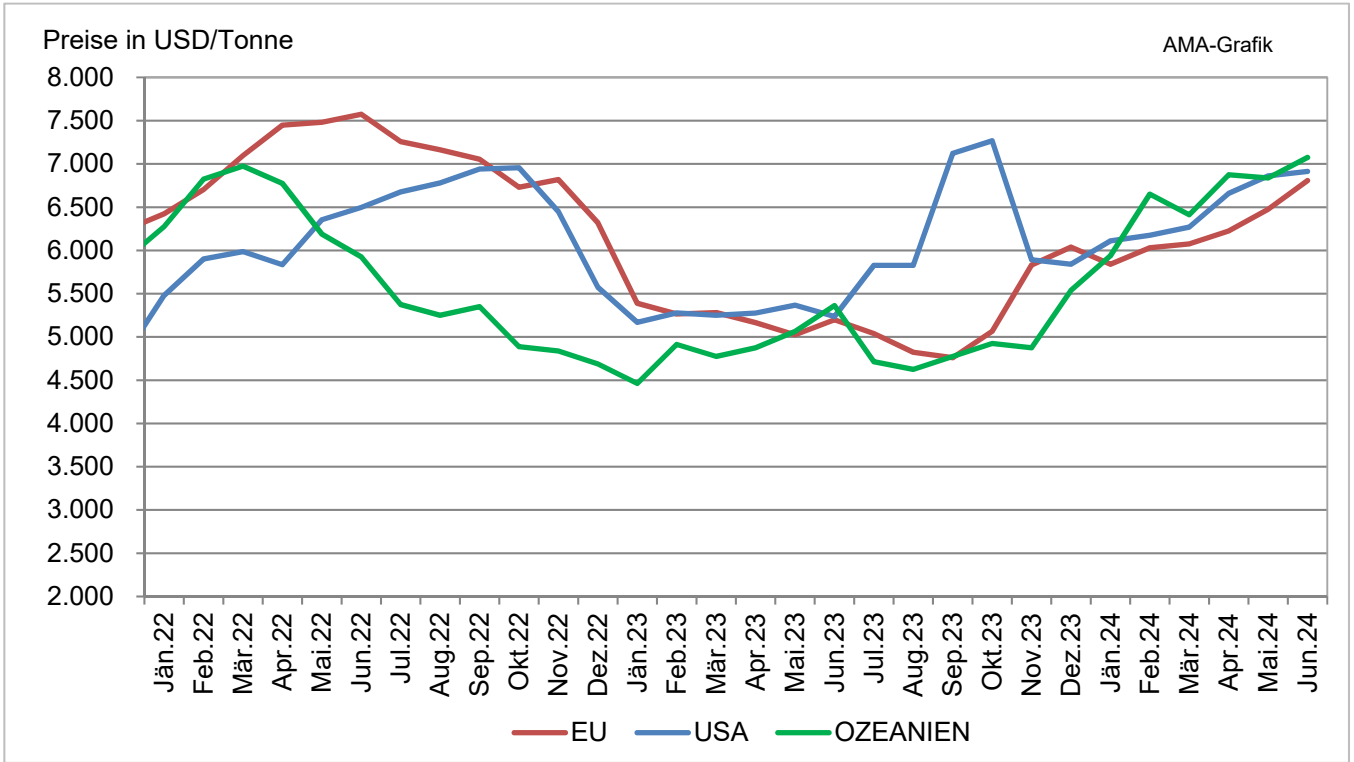
Quelle: CIRCA - EU Homepage

N) Kieler Rohstoffwert vs. Spotmarktpreis (Lodi)



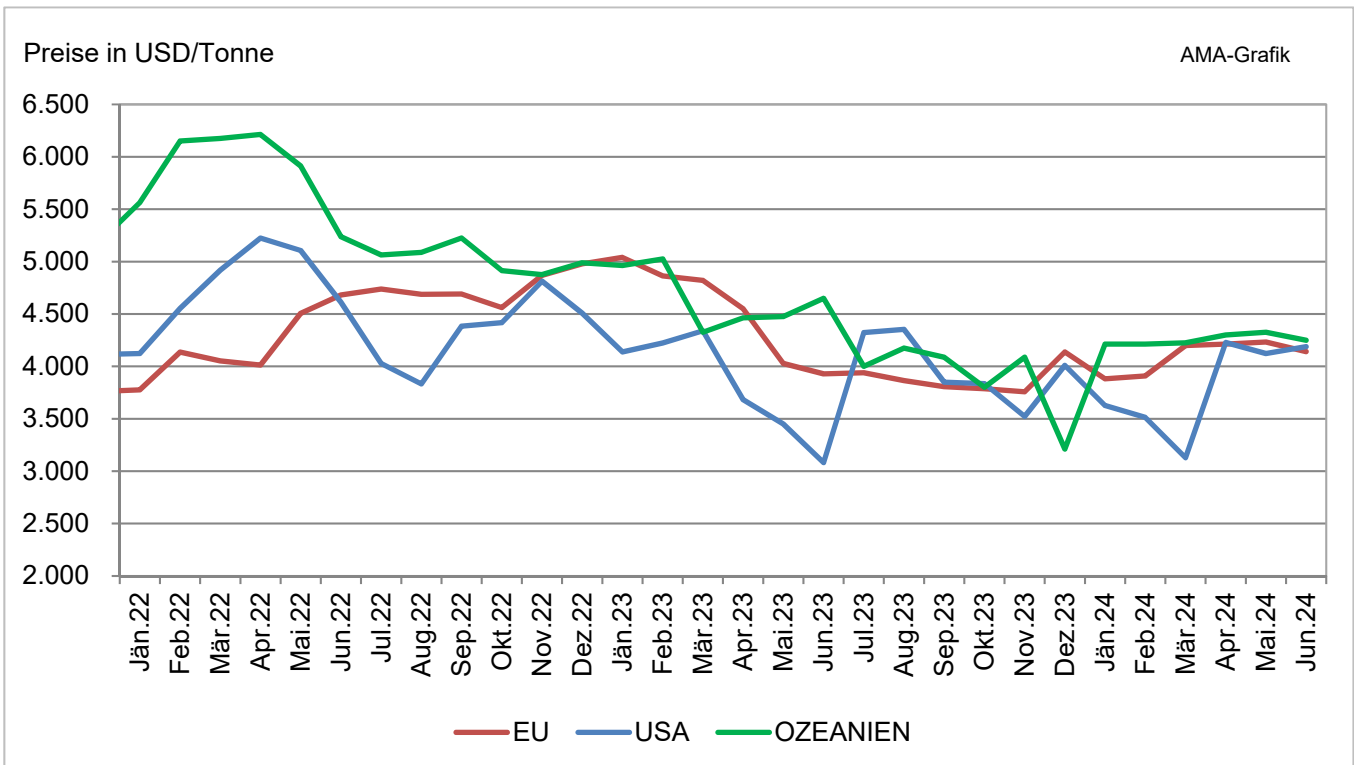
Quelle: CLAL. ife

O) Marktpreise Butter international



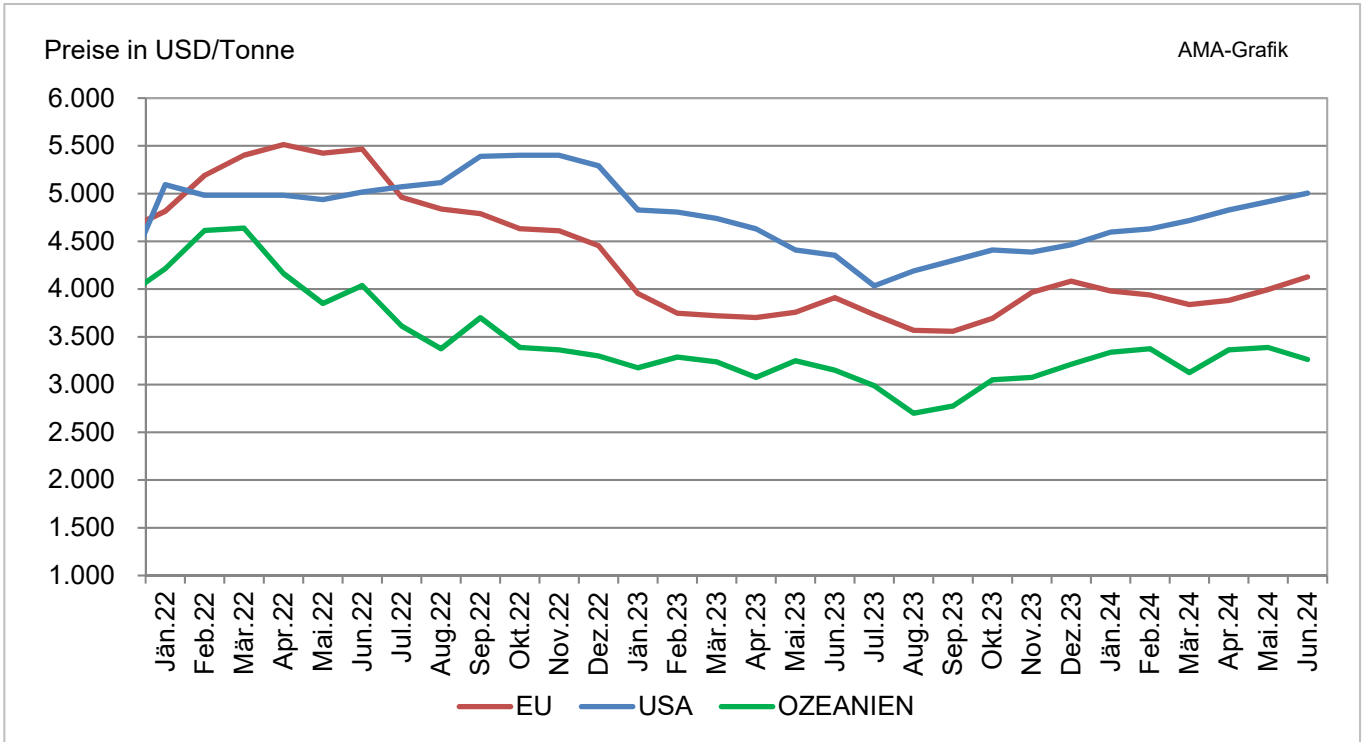
Quelle: CIRCA - EU Homepage

P) Marktpreise Cheddar international



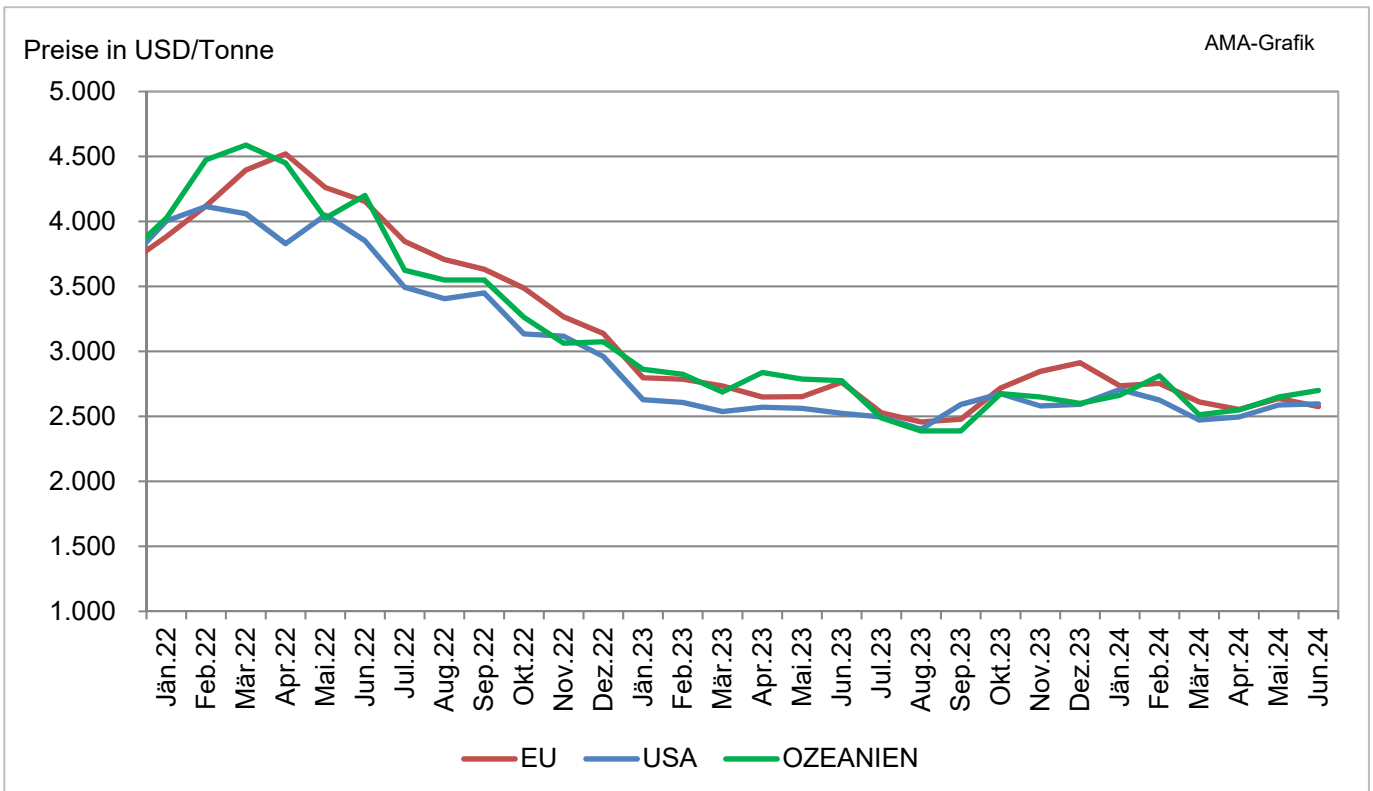
Quelle: CIRCA - EU Homepage

Q) Marktpreise Vollmilchpulver international



Quelle: CIRCA - EU Homepage

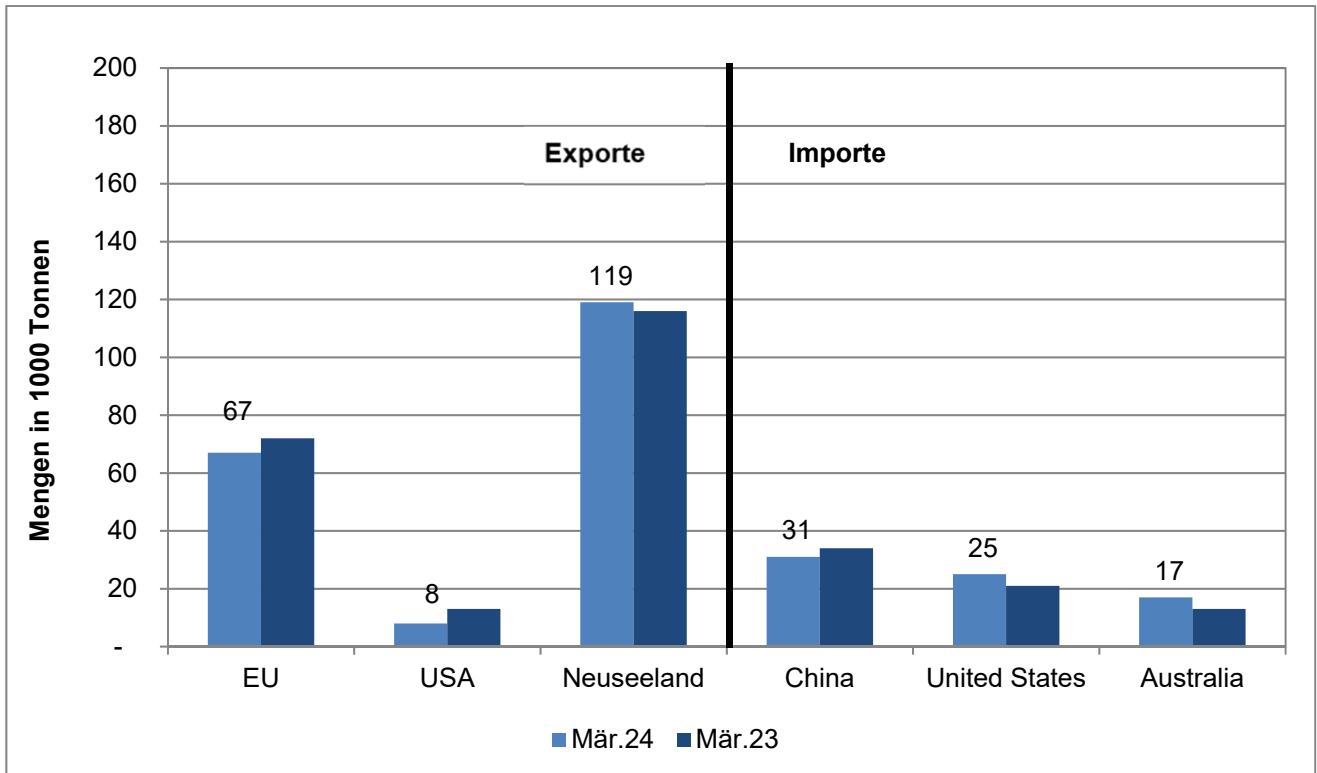
R) Marktpreise Magermilchpulver international



Quelle: CIRCA - EU Homepage

S) Internationaler Handel - Butter

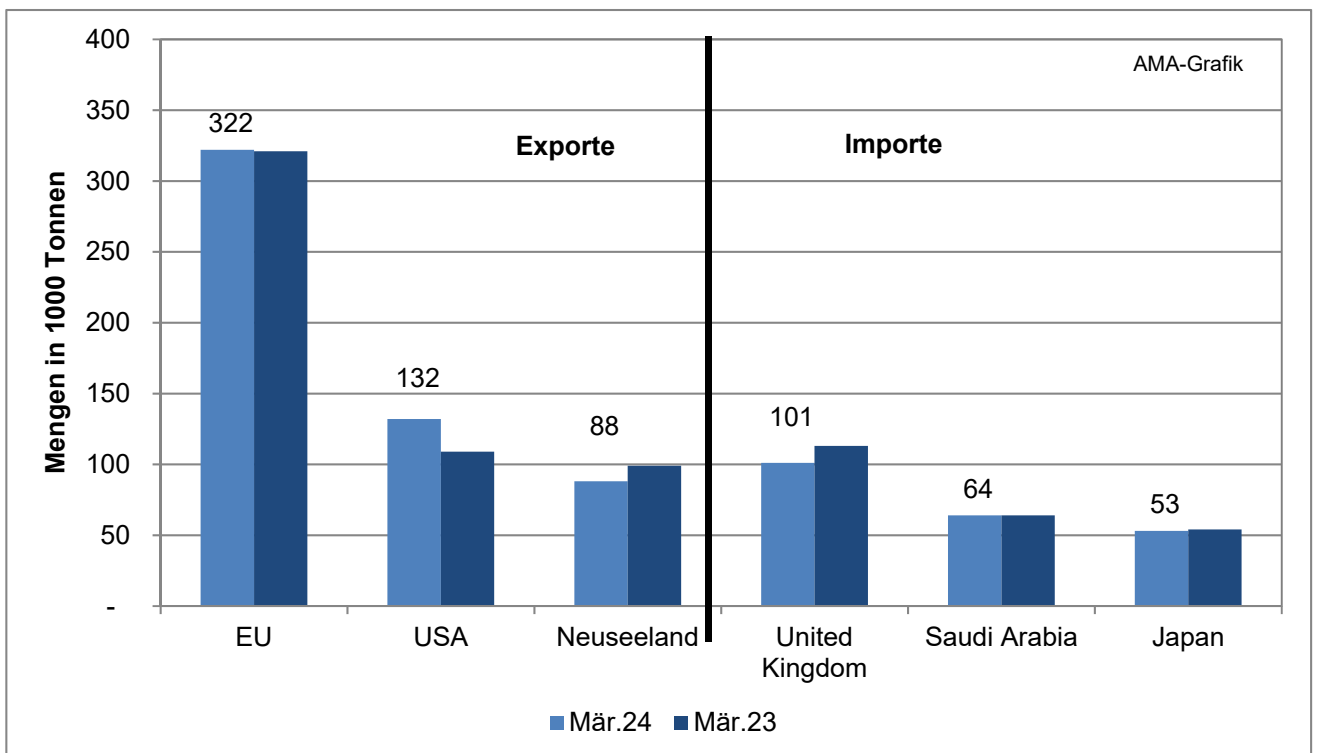
Bedeutende Länder auf dem Weltmarkt



Quelle: CIRCA - EU Homepage

T) Internationaler Handel – Käse

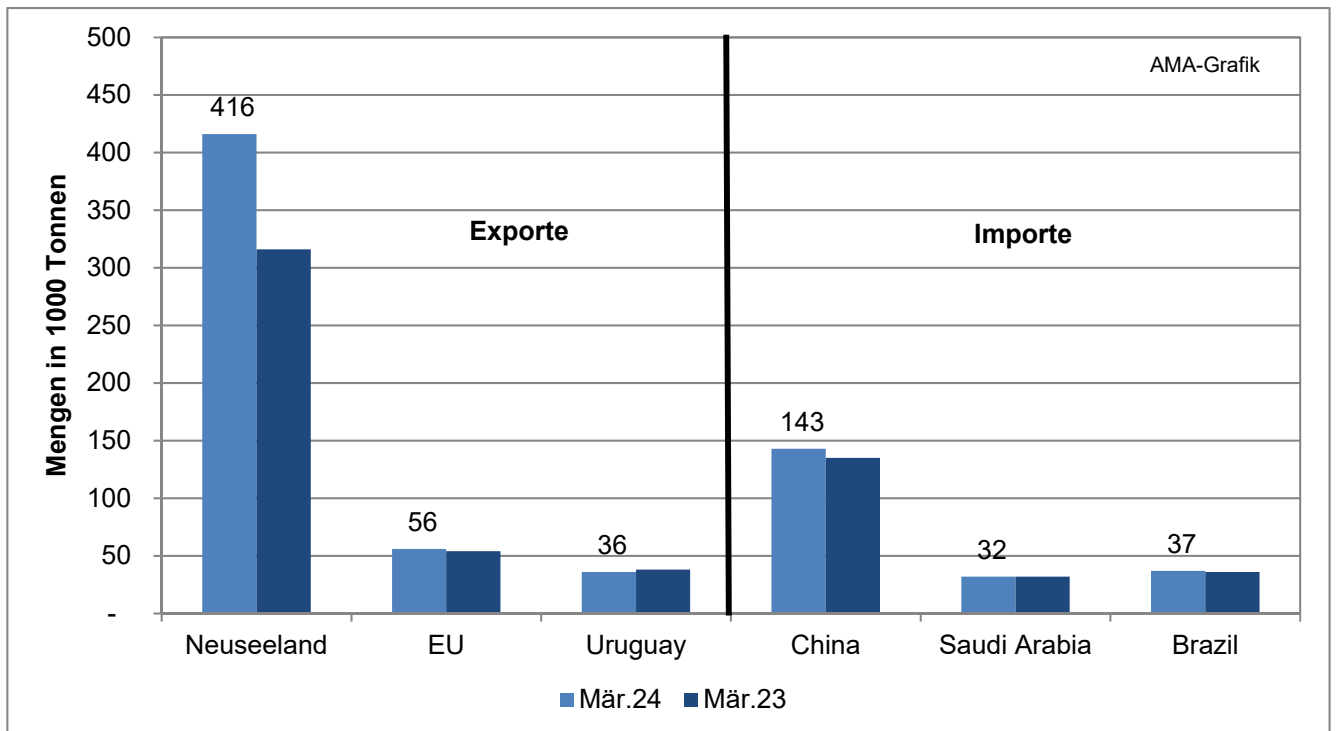
Bedeutende Länder auf dem Weltmarkt



Quelle: CIRCA - EU Homepage

U) Internationaler Handel – Vollmilchpulver

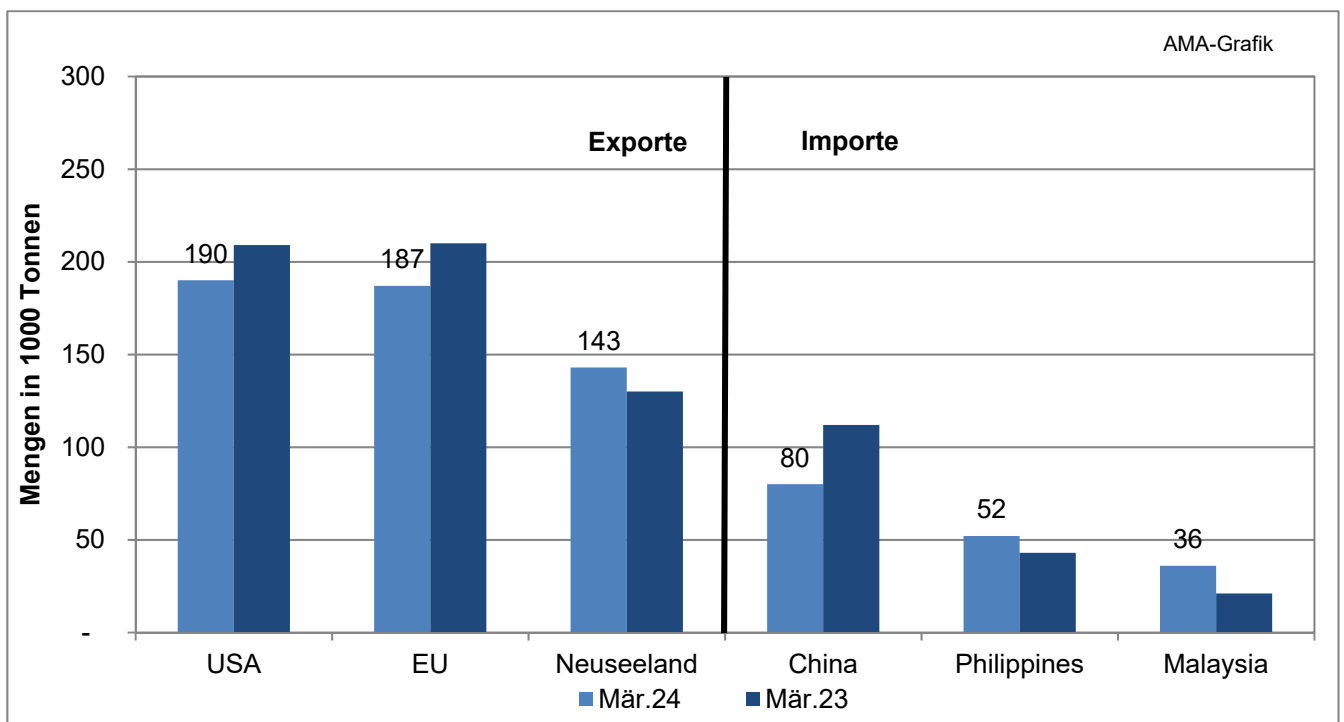
Bedeutende Länder auf dem Weltmarkt



Quelle: CIRCA - EU Homepage

V) Internationaler Handel – Magermilchpulver

Bedeutende Länder auf dem Weltmarkt



Quelle: CIRCA - EU Homepage

Der Marktbericht Milch und Milchprodukte erscheint monatlich.

Dieser Bericht ist auf der Webseite der
Agrarmarkt Austria (www.ama.at) im Internet verfügbar.

Die nächste Ausgabe wird voraussichtlich Mitte des Monats August erscheinen.

Impressum

Informationen gemäß § 5 E-Commerce Gesetz und Offenlegung gemäß § 25 Mediengesetz

Medieninhaber, Herausgeber, Vertrieb: Agrarmarkt Austria

Redaktion: GBI/Abt3 – Referat 8

Dresdner Straße 70

1200 Wien

UID-Nr.: ATU16305503

Telefon: +43 50 3151-324

Fax: +43 50 3151-396

E-Mail: bereich.milch@ama.gv.at

Vertretungsbefugt:

- Mag.^a Lena Karasz, Vorstandsmitglied für den Geschäftsbereich I
- Dipl.-Ing. Günter Griesmayr, Vorstandsvorsitzender und Vorstandsmitglied für den Geschäftsbereich II

Die Agrarmarkt Austria ist eine gemäß § 2 AMA-Gesetz 1992, BGBl. Nr. 376/1992, eingerichtete juristische Person öffentlichen Rechts, deren Aufgaben in § 3 leg. cit. festgelegt sind. Sie unterliegt gemäß § 25 leg. cit. der Aufsicht des gemäß Bundesministeriengesetz 1986, BGBl. Nr. 76/1986, für Landwirtschaft zuständigen Mitglieds der Bundesregierung.

Hersteller: Eigendruck

Bildnachweis: Agrarmarkt Austria

Verlagsrechte: Die in dieser Broschüre veröffentlichten Beiträge sind urheberrechtlich geschützt. Alle Rechte sind vorbehalten. Nachdruck und Auswertung der von der AGRARMARKT AUSTRIA erhobenen Daten sind mit Quellenangabe gestattet. Alle Angaben ohne Gewähr.

Im Sinne des Gleichheitsgrundsatzes haben die Ausführungen in gleicher Weise für alle Geschlechter Geltung.