



## ZPRÁVA O TRHU S MLÉKEM A MLÉKÁRENSKÝMI VÝROBKÝ

### Vývoj cen:

Cena zemědělských výrobců ČR	
▲ CZV mléko (říjen).....	8,46 Kč/l
Cena průmyslových výrobců ČR	
▲ CPV SOM (listopad).....	44,28 Kč/kg
▼ CPV SPM (listopad).....	76,19 Kč/kg
▼ CPV máslo blok (listopad).....	121,16 Kč/kg
Světová tržní cena – západní Evropa	
▼ FOB máslo (listopad).....	5 094 USD/t
▼ FOB SPM (listopad).....	3 113 USD/t
▼ FOB SOM (listopad).....	1 819 USD/t

### Obsah:

Situace na domácím trhu .....	1-3
<i>SZIF – Charakteristika a průběh programů v rámci společné organizace trhu (SOT) s mlékem a mlékárenskými výrobky.....</i>	3
Situace v zahraničí; .....	3-4
Vývoj cen FOB a NC, nákup mléka graf.....	4-7
CPV mlékárenských výrobků;.....	8-10
Dodávky mléka; ceny Slovensko.....	10-11
Legislativa; Aktuality.....	11-12

### Situace na domácím trhu

#### Ceny zemědělských výrobců podle ČSÚ

V říjnu 2018 pokračoval nárůst ceny započatý v srpnu po šestiměsíčním kontinuálním poklesu. Rekordní historické cenové maximum nadále drží cena z ledna roku 2008 (10,10 Kč/l). Tato cena nebyla dosud překonána a říjnová cena (2018) byla 1,64 Kč/l pod její úrovní. (V lednu 2008 dosáhla cena nejvyšší hodnoty minimálně za posledních 20 let).

V říjnu 2018 se od prvovýrobců nakupovalo kravské mléko třídy Q. za 8,46 Kč/l, což je o 0,18 Kč/l (2,2 %) více než v září. V meziročním srovnání cena klesla, a to o 0,42 Kč/l (4,7 %) proti září 2017. **Průměrná cena zemědělských výrobců za rok 2017 byla 8,437 Kč/l**, a to je nárůst proti ceně za rok 2016 o 1,73 Kč/l (25,8 %).

Mlékárny podle výkazu MZe 6-12 nakupovaly v říjnu mléko průměrně za 8,70 Kč/l, což znamená další růst po šestiměsíčním poklesu (rozdíl proti CZV je způsoben odlišnou specifikací, metodikou, a také jinou skupinou a počtem respondentů).

Ceny placené zemědělcům podle krajů se v říjnu pohybovaly v rozmezí od 7,70 Kč/l do 10,52 Kč/l. Nejnižší **průměrná** cena byla placena v Ústeckém a Královéhradeckém kraji 8,31 Kč/l a nejvyšší průměrná cena byla placena v Plzeňském kraji 8,79 Kč/l.

#### Nákup mléka podle MZe 6-12

V říjnu mlékárny nakoupily (z ČR) 204 207 tis. litrů mléka o tučnosti 3,92 % s průměrným obsahem bílkovin 3,51 % za průměrnou cenu 8,70 Kč/l.

Říjnový nákup mléka byl ve srovnání s průměrným měsíčním nákupem ve třetím čtvrtletí roku 2018 podprůměrný (průměrný měsíční nákup ve třetím čtvrtletí činil 210 780 tis. litrů). Průměrný měsíční nákup v roce 2017 byl 206 506 tis. litrů, což je o 1 621 tis. litrů (0,8 %) více, než byl průměrný měsíční nákup v roce 2016. Ten byl 204 885 tis. litrů mléka.

Při porovnání říjnového nákupu mléka s nákupem v září došlo ke zvýšení nákupu o 2 043 tis. litrů. To znamená nárůst o 1 %. Při meziročním srovnání došlo v říjnu 2018 ke zvýšení nákupu o 0,1 %, tedy o 255 tis. litrů mléka.

Roční trendy nákupu mléka jsou patrné z grafu na straně č. 7.

Nákup mléka mlékárnami v zahraničí v říjnu nebylo možné z důvodu ochrany důvěrnosti údajů zveřejnit. Nejnižší nákup mléka ze zahraničí od března 2006 (tehdy nebyl hlášen žádný nákup mléka ze zahraničí) byl uskutečněn v lednu 2014 (21 tis. litrů). Zatím nejvyšší nákup mléka v zahraničí byl uskutečněn v dubnu 2008, kdy mlékárny nakoupily 5 166 tis. litrů mléka (tento údaj se sleduje od roku 2005).

Od počátku roku 2018 nakoupily mlékárny z ČR 2 121 650 tis. litrů mléka. Za celý rok 2017 mlékárny nakoupily 2 478 079 tis. litrů mléka z ČR,



tedy o 19 445 tis. litrů více než v roce 2016, tedy to bylo 2 458 634 tis. litrů mléka.

### **Sušené odtučněné mléko (SOM)**

V říjnu mlékárny vyrobily (podle MZe 6-12) 1 515,00 tun SOM. Je to o 264,60 tun (21,2 %) více než v září a o 373,80 tun (32,8 %) více než v říjnu 2017. Měsíční průměrná výroba ve třetím čtvrtletí 2018 byla 1 362,47 t, což znamená, že říjnová výroba byla ve srovnání s průměrem ve třetím čtvrtletí nadprůměrná. Od počátku roku 2018 mlékárny vyrobily 17 256,00 tun SOM. V roce 2017 vyrobily mlékárny celkem 20 004,00 tun SOM, což je o 4 708,00 tun méně než v roce 2016.

V říjnu měly mlékárny na skladech 2 021,9 tun SOM. Ve srovnání se zářím se snížila zásoba o 156,40 tun. Při meziročním srovnání zásob došlo letos v říjnu ke snížení stavu zásob o 484,90 tun.

#### **Prodej a cena**

Cena průmyslových výrobců byla v říjnu podle šetření SZIF - TIS<sup>ČR</sup> 40,77 Kč/kg. V listopadu se cena zvýšila, a to o 3,51 Kč/kg (8,6 %) na 44,28 Kč/kg. Meziročně se cena v listopadu snížila o 0,80 Kč/kg (1,8 %).

Prodej SOM byl podle šetření SZIF - TIS<sup>ČR</sup> v říjnu 1 373,93 tun. V listopadu prodej vzrostl a činil 1 527,48 tun, což je o 153,55 tun více než v říjnu. Meziročně byl v listopadu 2018 prodej o 566,65 tun nižší než v listopadu roku 2017.

Od počátku roku 2018, prodaly mlékárny 17 227,89 tun SOM a za celý rok 2017 to bylo cca 18 803,51 tun SOM. Prodej za rok 2017 ve srovnání s rokem 2016 klesl o 948,11 tun (4,8 %).

### **Máslo**

Výroba másla\* (podle výkazu Mze 6-12), se v říjnu zvýšila, a to na 1 740,50 tun. Při srovnání se zářím je to nárůst o 39,80 tun (2,3 %) a při srovnání s říjnem 2017 se snížila letošní výroba o 14,70 tun (0,8 %). Průměrná měsíční výroba ve třetím čtvrtletí 2018 činila 1 724,13 tun, z čehož vyplývá, že říjnová výroba byla ve srovnání s tímto čtvrtletím nadprůměrná. Od počátku roku bylo vyrobeno 16 653,10 tun másla\*. V roce 2017 vyrobily mlékárny celkem 22 116,30 tun másla\*, což je o 2 925,30 tun (11,7 %) méně než v roce 2016.

Prodej másla\* ve spotřebitelském balení (podle výkazu Mze 6-12) se v říjnu zvýšil. Mlékárny v říjnu prodaly 1 390,01 tun másla\* za 157,91 Kč/kg, a to je o 81,12 tun více než v září a o 93,41 tun více než v říjnu 2017.

\* Pozn.: Údaje o výrobě másla obsahují pouze máslo, bez mléčných pomazánek a směsných emulgovaných tuků, s obsahem tuku v sušině

cca 82 % a vyšším, určené pro prodej v maloobchodní a velkoobchodní síti, prodej obyvatelstvu, mimotržní dodávky (zdravotnictví, školství).

#### **Prodej a cena**

Prodej másla ve spotřebitelském 250 g balení byl podle šetření SZIF - TIS<sup>ČR</sup> v říjnu 915,45 tun. V listopadu bylo prodáno 805,48 tun másla, a to je o 109,97 tun (12 %) méně než v říjnu. Při meziročním srovnání došlo v listopadu 2018 k poklesu prodejů proti listopadu 2017 o 19,78 tun (2,4 %). Od počátku roku 2018 bylo prodáno 9 891,76 tun másla. Za celý rok 2017 bylo prodáno 12 067,38 tun másla ve spotřebitelském balení, což je o 3 356,00 tun (22,7 %) méně než v roce 2016.

Průměrná cena, za kterou mlékárny v říjnu prodávaly kilogram másla ve spotřebitelském 250 g balení, byla 162,57 Kč/kg. V listopadu cena této komodity klesla o 8,10 Kč/kg (5 %) na 154,47 Kč/kg, při srovnání s listopadem 2017 se letos cena snížila o 7,36 Kč/kg, tedy o 4,5 %. Cena másla v říjnu 2017 (173,64 Kč/kg) dosáhla zatím historicky nejvyšší hodnoty a je dobré zmínit i starší rekord z listopadu 2007 (119,80 Kč/kg).

### **Sýry**

V říjnu vzrostla výroba sýrů. Ve srovnání se zářím došlo ke zvýšení výroby o 724,60 tun (9,6 %) a proti říjnu 2017 se výroba sýrů zvýšila o 342,80 tun (4,3 %). V říjnu bylo vyrobeno 8 312,00 tun přírodních sýrů, což je více než měsíční průměr ve třetím čtvrtletí roku 2018, který činil 8 264,47 t/měsíc. Od počátku roku 2018 bylo vyrobeno 84 204,20 tun přírodních sýrů. Celkem bylo v roce 2017 vyrobeno 97 198,00 tun přírodních sýrů, což je o 1 956,00 tun (2,1 %) více než v roce 2016.

Zásoba sýrů přírodních se u mlékáren zvýšila v říjnu ve srovnání se zářím o 64,20 tun na 4 211,2 tun. Meziročně se zásoba v říjnu 2018 snížila o 415,50 t.

#### **Prodej a cena**

Podle šetření SZIF - TIS<sup>ČR</sup> prodávaly v říjnu mlékárny kilogram eidamské cihly s obsahem tuku v sušině cca 30 % za 82,95 Kč. V listopadu tento sýr prodávaly za 84,94 Kč/kg, tedy o 1,99 Kč/kg draž (2,4 %) než v říjnu a o 3,48 Kč/kg levněji než v listopadu 2017. Prodej 30 % eidamu se v listopadu proti říjnu snížil na 425,67 tun, což je proti říjnovým 623,21 tunám pokles o 197,54 tun. Meziročně došlo v listopadu 2018 ke snížení prodeje o 416,53 tun.

Kilogram eidamské cihly s obsahem tuku v sušině 45 % prodávaly mlékárny podle šetření SZIF - TIS<sup>ČR</sup> v říjnu za 96,34 Kč. V listopadu došlo ke zvýšení ceny o 0,56 Kč/kg na 96,90 Kč/kg.



Meziročně se cena v listopadu 2018 snížila proti stejnému měsíci v roce 2017 o 3,50 Kč/kg. Prodej eidamu s obsahem tuku 45 % v listopadu klesl proti říjnovým 127,84 t o 25,45 tun na 102,39 tun.

## Státní zemědělský intervenční fond

### Informace z monitoringu tržní produkce mléka za říjen 2018

#### Situace v ČR

V rámci sledování tržní produkce mléka v ČR bylo za období od 1.10.2018 do 31.10.2018 dodáno registrovaným prvním kupujícím a prodáno přímo spotřebitelům následující množství syrového kravského mléka (dále jen „mléko“):

**Dodávky:** 247 737,30 tun

**Přímý prodej:** 1 516,30 tun

Celkové množství dodaného mléka registrovanými prvními kupujícími a prodaného přímo spotřebitelům za období 1.1. – 31.10.2018:

**Dodávky:** 2 569 277,80 tun

**Přímý prodej:** 13 661,00 tun

K 31.10.2018 bylo v systému evidováno 74 registrovaných prvních kupujících mléka, z toho 29 odbytových organizací a 45 zpracovatelů mléka. Dále 1 525 producentů dodávajících prvnímu kupujícímu a 429 producentů přímého prodeje.

V současné době působí na území ČR devatenáct uznaných organizací producentů mléka a mléčných výrobků.

#### Program „EU Milky Way“ (Evropská mléčná cesta)

V souvislosti se Žádostí o vyplacení zůstatku za 2. fázi realizace programu proběhla u žadatele (Českomoravský svaz mlékárenský) a provádějící organizace (Agropromotion SPRL) kontrola na místě. Předmětem kontroly bylo ověření dodržování podmínek nařízení Rady (ES) č. 3/2008, v platném znění a nařízení Komise (ES) č. 501/2008, v platném znění. Dále byla kontrolována správnost účtování a oprávněnost výdajů podle Smlouvy o propagaci na vnitřním trhu. Vzhledem ke skutečnosti, že žadatel dodržel všechny podmínky stanovené příslušnými výše uvedenými nařízeními a Smlouvou o propagaci a nebyl překročen roční rozpočet programu stanovený v Prováděcím rozhodnutí Komise č. C(2015) 7704 ze dne 12. 11. 2015, SZIF v listopadu proplatil platbu za 4. čtvrtletí 2. fáze realizace programu v požadované výši 5 581 751,47 Kč.

V listopadu uspořádal SZIF monitorovací výbor za účelem kontroly realizace propagačních

programů, na kterém před zástupci kompetentních orgánů SZIF a Ministerstva zemědělství ČR prezentoval zástupce prováděcí organizace vyhodnocení za 2. fázi realizace propagačního programu.

#### Podpora spotřeby školního mléka

V listopadu SZIF vyplatil pěti schváleným subjektům podporu z finančních zdrojů ČR v celkové výši 27 296 tis. Kč za dodané mléčné výrobky do škol za poslední dva měsíce školního roku 2017/2018 (za květen a červen 2018).

Do 31. října předložilo Fondu 10 schválených subjektů ve školním projektu Mléko do škol v souladu s § 7 odst. 3 nařízení vlády č. 74/2017 Sb., ve znění pozdějších předpisů, Plán doprovodných vzdělávacích opatření pro školní rok 2018/2019. Plány včetně všech příloh se v současné době zpracovávají.

#### Výroba školního mléka

V říjnu mlékárny vyrobily 298,3 tis. litrů školního mléka, což je o 31,5 tis. litrů (11,8 %) více než v září. Od počátku roku bylo vyrobeno 3 711,1 tis. litrů školního mléka. Za kalendářní rok 2017 bylo vyrobeno 3 059,5 tis. litrů školního mléka (bez údajů za červenec), a to je o 841,5 tis. litrů více než v roce 2016. (Údaje o výrobě školního mléka za červenec 2016 a 2017 nejsou započteny z důvodu ochrany dat. Lze však předpokládat, že hodnoty za tyto prázdninové měsíce jsou nepodstatné).

## Situace v zahraničí

#### Západní Evropa

Světová exportní cena v paritě vyplaceně na palubu lodi (FOB) v západní Evropě v listopadu 2018 u všech sledovaných komodit klesla.

U másla se cena v listopadu snížila, a to na 5 094 USD/t, tedy o 450 USD/t. U SOM se cena snížila na hodnotu 1 819 USD/t o 6 USD/t. Cena SPM spadla o 87 USD/t na 3 113 USD/t. U sušené syrovátky cena klesla na 956 USD/t, tedy o 33 USD/t.

#### Oceánie

Exportní cena v paritě FOB za listopad 2018 se u všech sledovaných komodit s výjimkou SOM snížila.

U másla došlo ke snížení ceny na 4 131 USD/t, proti říjnu je to pokles o 32 USD/t. U SOM se cena zvýšila na 2 050 USD/t, tedy o 44 USD/t. Cena SPM spadla o 69 USD/t na 2 656 USD/t. Cena sýru čedar klesla o 138 USD/t na úroveň 3 375 USD/t.



## Jižní Amerika

Listopadová exportní cena sušeného plnotučného mléka v Jižní Americe klesla proti říjnu o 50 USD/t na 2 825 USD/t. Cena sušeného mléka odtučněného se naopak zvýšila, a to o 75 USD/t na 2 450 USD/t.

### Slovensko: Nákupní cena mléka dosáhla v říjnu 32,45 €/100 kg

V říjnu se průměrná cena syrového kravského mléka zvýšila na 32,45 €/100 kg. Meziročně došlo k jejímu poklesu o 1,9 %.

Zpracovatelé v říjnu nakoupili celkem 64 422 tun mléka, což bylo o 0,2 % méně než v září. Při

srovnání s říjnem 2017 byl nákup v říjnu 2018 o 11,4 % nižší u mléka třídy Q., o 13 % vyšší u mléka třídy I., a o 29,7 % nižší u nestandardního mléka.

Syrového kravského mléka třídy Q. bylo v říjnu nakoupeno 35 042 tun, což je proti září o 7 % více. Mléka v jakostní třídě I. nakoupily mlékárny 28 725 tun, tedy o 6,2 % méně než v září.

Nákup mléka v říjnu byl zastoupen 54,4 % mlékem v kvalitě Q., 44,6 % bylo nakoupeno v kvalitě I. a nestandardní mléko tvořilo 1 % podíl.

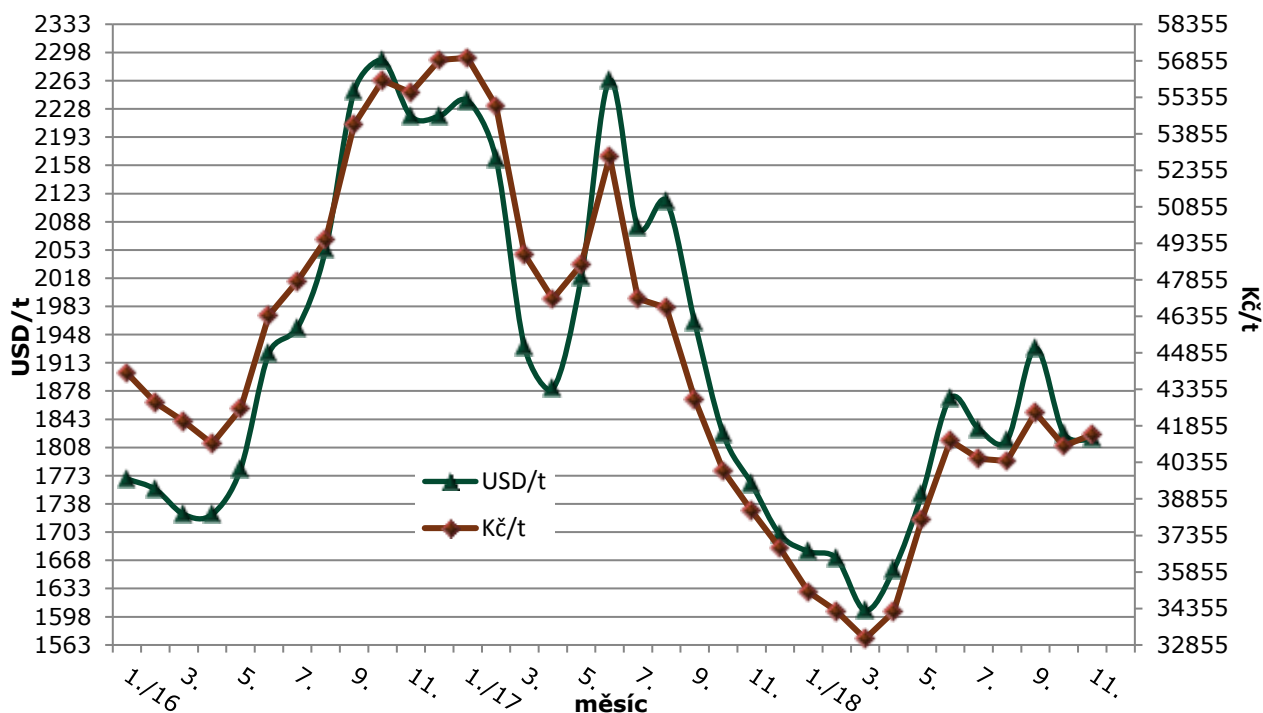
Zdroj: Agrárne trhové informácie Slovenska

Tab.: č.2 Kurzy devizového trhu - měsíční průměry za rok 2017 a 2018

měsíc	I.	II.	III.	IV.	V.	VI.	VII.	VIII.	IX.	X.	XI.	XII.
USD17	25,457	25,390	25,292	25,020	24,017	23,389	22,622	22,108	21,871	21,919	21,763	21,668
USD18	20,868	20,506	20,615	20,664	21,718	22,074	22,121	22,241	21,958	22,485	22,816	
EUR17	27,020	27,020	27,020	26,824	26,564	26,263	26,074	26,101	26,075	25,765	25,536	25,647
EUR18	25,452	25,319	25,429	25,364	25,644	25,777	25,842	25,683	25,608	25,818	25,934	

Zdroj: ČNB

## Vývoj ceny FOB u SOM v letech 2016 - 2018

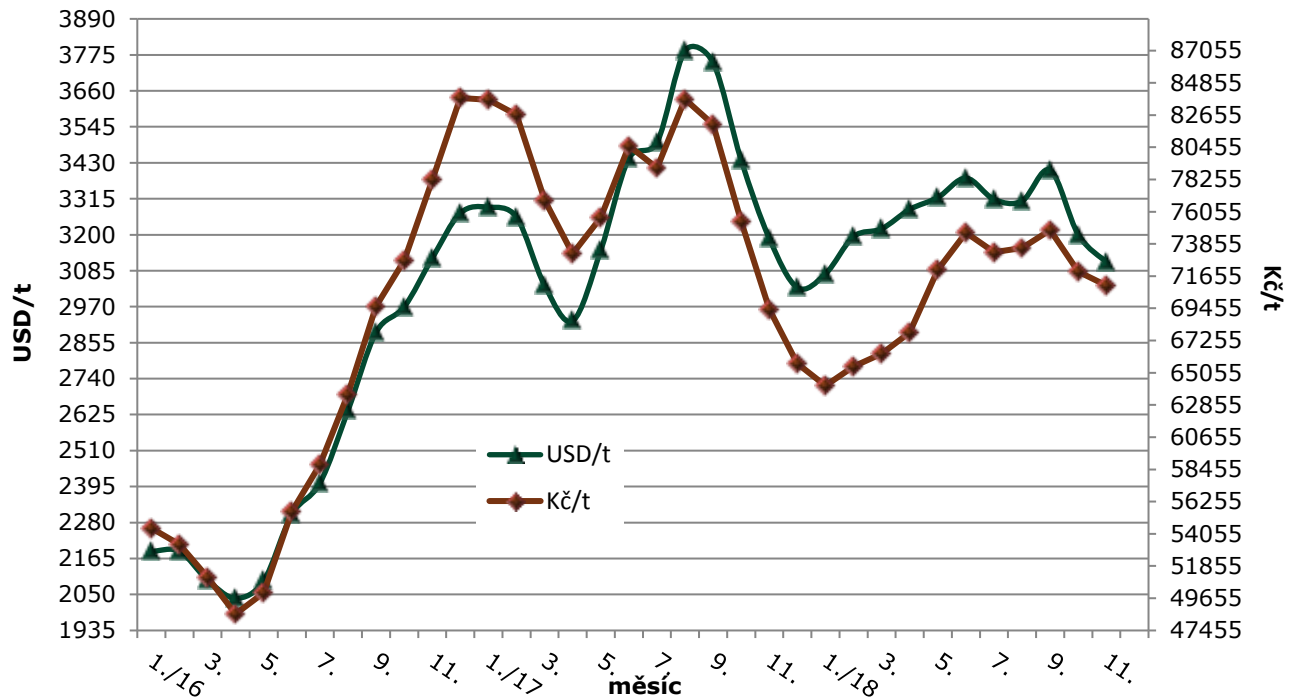


Pozn.: Ceny v Kč jsou přepočteny průměrným měsíčním kurzem ČNB k danému měsíci

Zdroj: Dairy Markets; USDA a ČNB



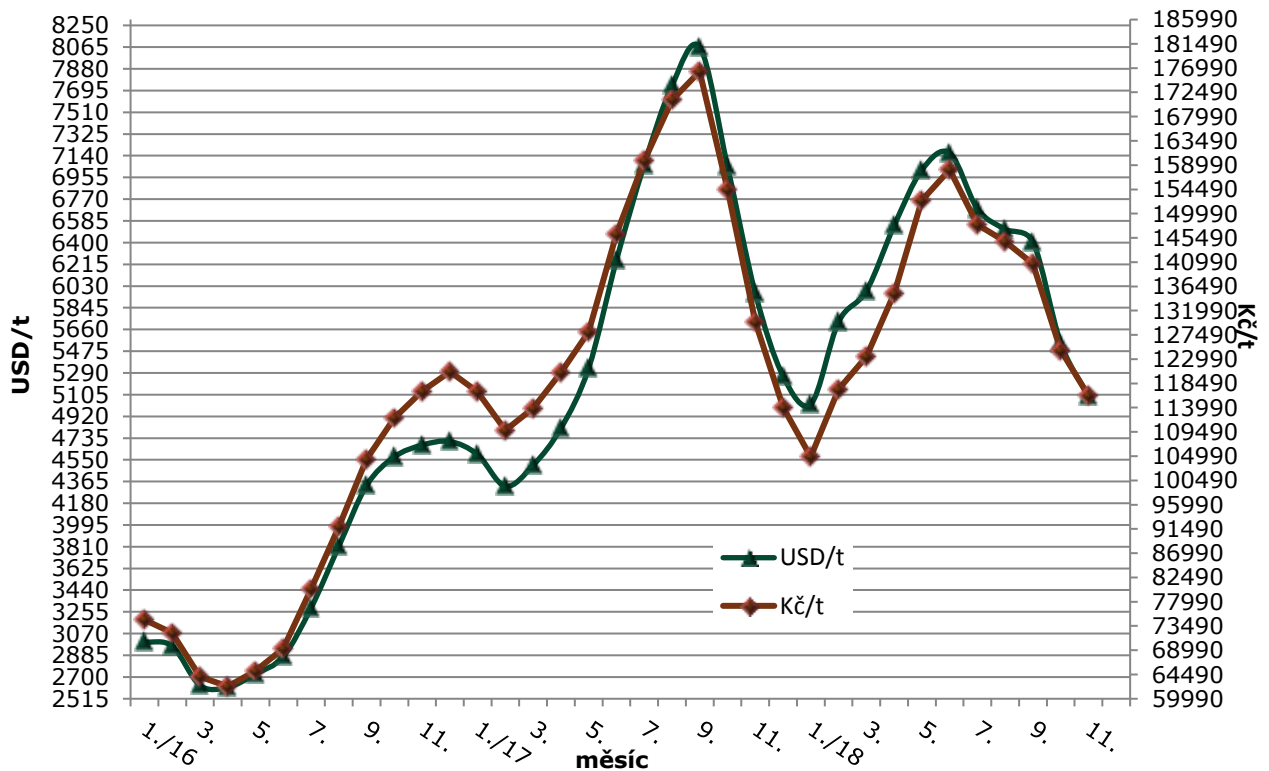
## Vývoj ceny FOB u SPM v letech 2016 - 2018



Pozn.: Ceny v Kč jsou přepočteny průměrným měsíčním kurzem ČNB k danému měsíci

Zdroj: Dairy Markets; USDA a ČNB

## Vývoj ceny FOB u másla v letech 2016 - 2018



Pozn.: Ceny v Kč jsou přepočteny průměrným měsíčním kurzem ČNB k danému měsíci.

Zdroj: Dairy Markets; USDA a ČNB



**Tab. č.1 Nákupní ceny za mléko (placené mlékárnami) – průměr nákupů celkem Kč/l**

rok/měsíc	I.	II.	III.	IV.	V.	VI.	VII.	VIII.	IX.	X.	XI.	XII.
2002	8,25	8,23	8,22	8,20	8,15	8,08	8,04	8,01	8,04	8,05	8,08	8,08
2003	8,02	7,99	7,93	7,82	7,72	7,69	7,65	7,64	7,69	7,74	7,77	7,82
2004	7,90	7,89	7,96	7,94	7,99	7,99	8,03	8,03	8,11	8,24	8,31	8,34
2005	8,42	8,43	8,44	8,37	8,32	8,28	8,17	8,17	8,19	8,20	8,20	8,18
2006	8,13	8,06	8,05	7,95	7,84	7,76	7,60	7,59	7,61	7,67	7,72	7,76
2007	7,81	7,80	7,79	7,79	7,80	7,79	7,88	8,08	8,48	9,37	9,98	9,99
2008	10,04	9,98	9,69	9,19	8,74	8,44	8,07	7,89	7,73	7,46	7,13	6,83
2009	6,43	6,17	6,08	6,06	6,02	5,95	5,89	5,91	5,99	6,17	6,39	6,67
2010	6,90	7,08	7,16	7,23	7,30	7,34	7,37	7,46	7,62	7,77	7,89	8,02
2011	8,08	8,15	8,20	8,24	8,27	8,27	8,29	8,27	8,29	8,33	8,37	8,38
2012	8,35	8,30	8,14	7,83	7,53	7,30	7,19	7,21	7,30	7,48	7,68	7,80
2013	7,93	8,05	8,12	8,20	8,24	8,29	8,36	8,50	8,72	8,99	9,28	9,49
2014	9,66	9,72	9,75	9,72	9,61	9,51	9,46	9,29	9,07	8,95	8,86	8,84
2015	8,52	8,39	8,31	8,15	7,76	7,46	7,20	7,03	7,07	7,24	7,33	7,41
2016	7,32	7,08	6,81	6,54	6,25	6,12	6,10	6,20	6,42	6,76	7,13	7,50
2017	7,74	7,99	8,12	8,23	8,31	8,37	8,45	8,60	8,86	9,10	9,27	9,32
2018	9,02	8,79	8,57	8,35	8,21	8,15	8,18	8,22	8,41	8,70		

Zdroj: Mlék(MZe) 6-12

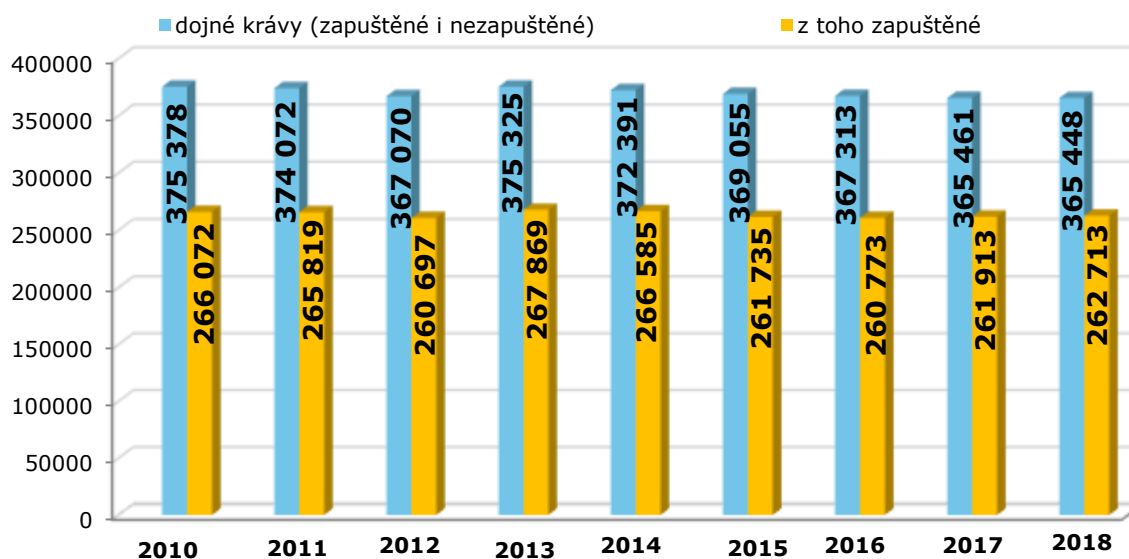
### Roční hodnoty cen, tučnosti a nákupů mléka mlékárnami z ČR

Rok:	2011	2012	2013	2014	2015	2016	2017	2018*
Prům. cena Kč/l	8,26	7,67	8,50	9,37	7,66	6,70	8,55	8,48
Prům. tučnost %	3,88	3,85	3,88	3,87	3,84	3,91	3,89	3,83
Prům. bílkoviny %	3,38	3,39	3,40	3,42	3,39	3,43	3,46	3,42
Nákup mléka tis. l	2 303 899	2 381 826	2 319 502	2 350 676	2 434 656	2 458 634	2 478 079	2 121 650

Pozn.: \* -uvedený stav je do konce října

Zdroj: Mlék (MZe) 6-12

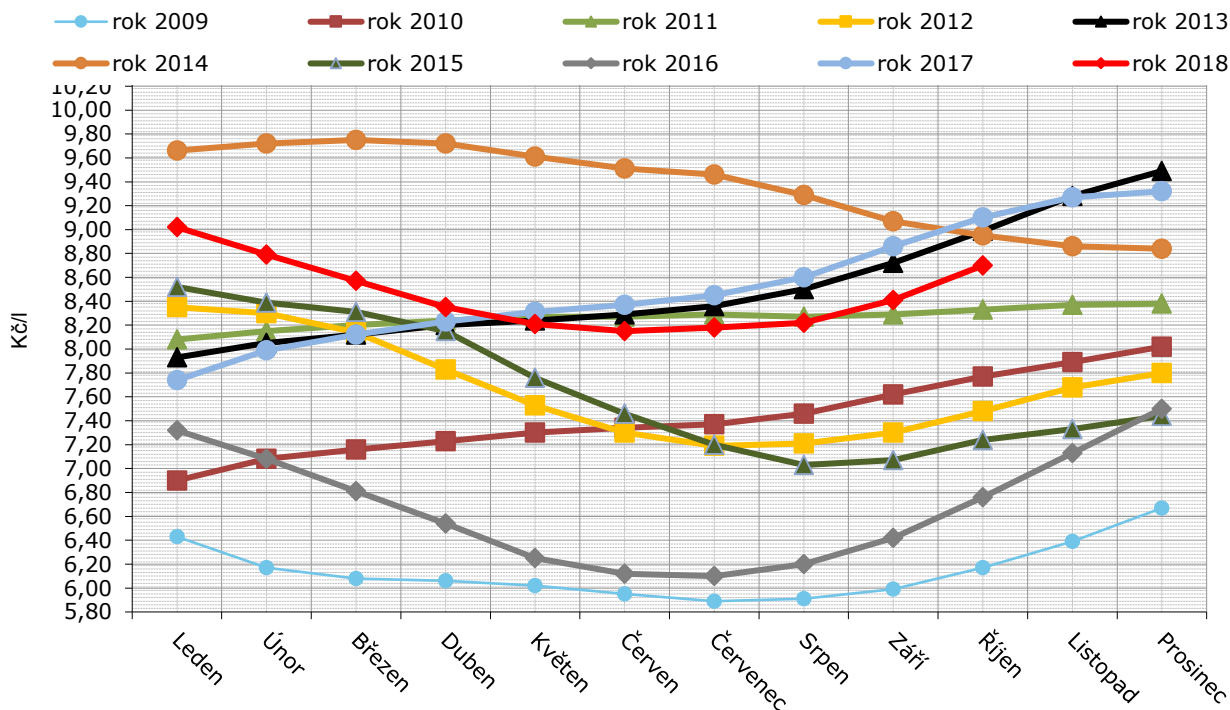
### Vývoj stavů dojných krav v ČR



Pozn.: Stav dojných krav jsou ke konci uvedeného roku. V roce 2018 je stav k 1.4.2018

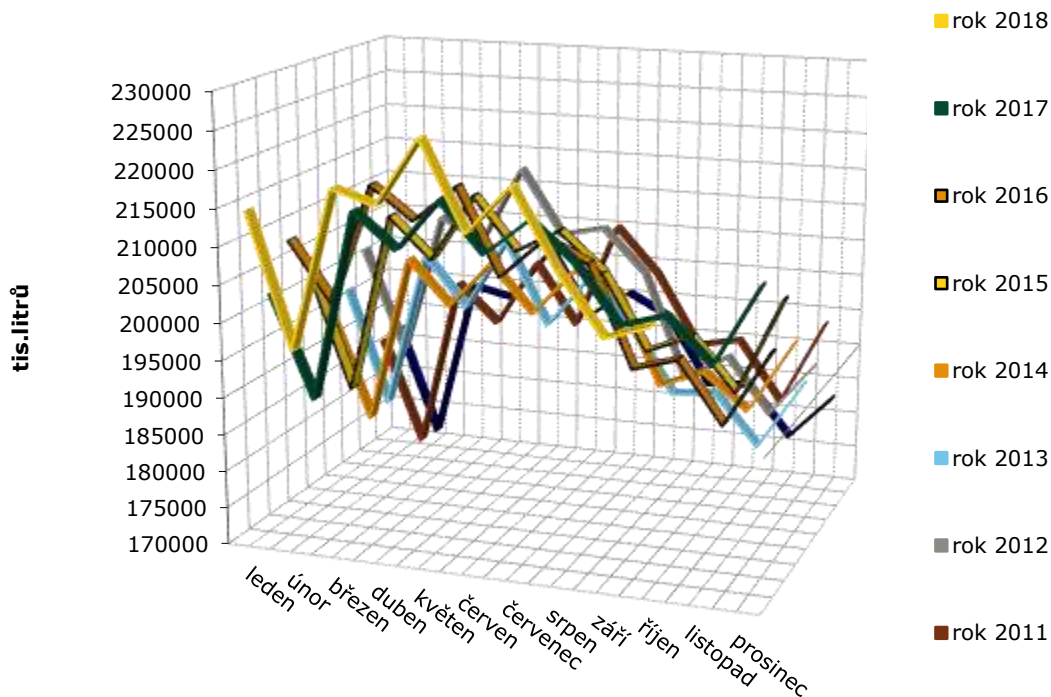
Zdroj: ČSÚ

## Vývoj nákupních cen placených mlékárnami za mléko kravské



Zdroj: Mlék(MZe) 6-12

## Nákup mléka po měsících



Pozn.: V grafu jsou uvedeny nákupy mléka tuzemskými mlékárnami, v grafu není zohledněn vývoz mléka z ČR a hodnoty tudíž není možné zaměřovat s produkcí mléka v ČR.

Zdroj: Mlék (MZe)6-12



**Tab.: č.3 Ceny mlékárenských výrobků při prodeji z mlékárny v roce 2018**

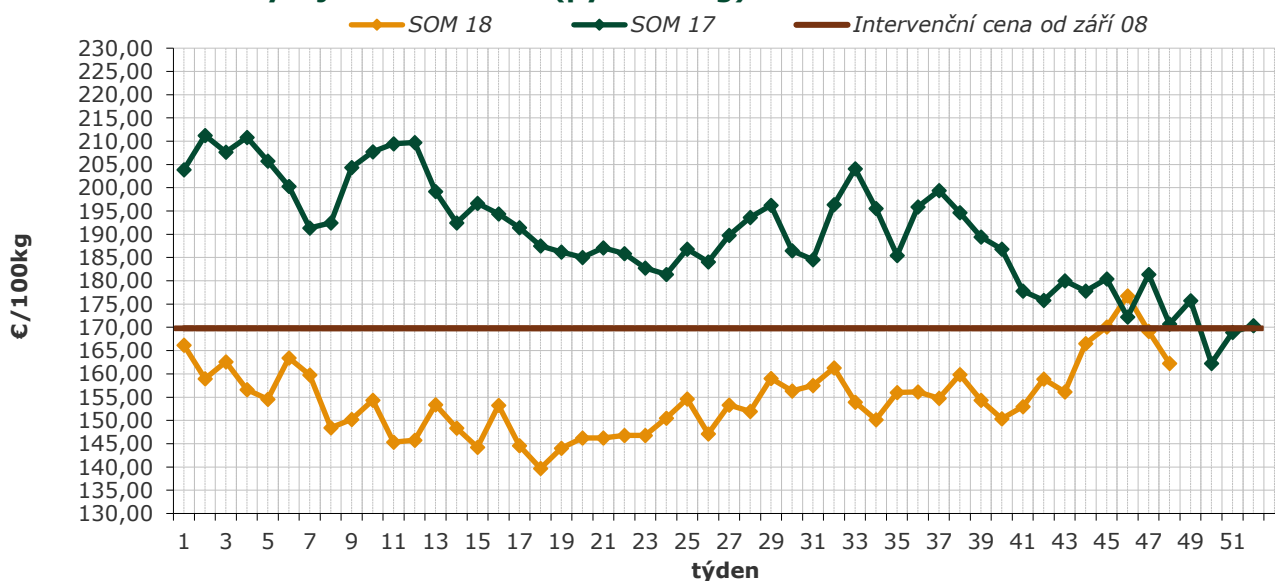
Kurz ECB (EVROPSKÁ CENTRÁLNÍ BANKA) za listopad – 25,945 Kč/€

Název výrobku	Cena v Kč/kg, průměr za listopad	Změna k říjnu 2018 v %
<b>Sušená syrovátka</b> <i>bez přidaného cukru, baleno v pytlích po 25 kg</i>	20,92	3,4
<b>Sušené odtučněné mléko</b> <i>tuk do 1 %, baleno v pytlích po 25 kg</i>	44,28	8,6
<b>Sušené plnotučné mléko</b> <i>tuk 26%, baleno v pytlích po 25 kg</i>	76,19	-1,8
<b>Máslo ve spotřebitelském balení 250 g</b> <i>tuk minimálně 82 %, voda max. 16 %</i>	154,47	-5,0
<b>Máslo v blocích 25 kg</b> <i>tuk minimálně 82 %, voda max. 16 %</i>	121,16	-8,2
<b>Máslo v blocích 25 kg + dopravní náklady</b> <i>včetně dopravních nákladů 2,5 €/100 kg</i>	121,93	-8,0
<b>Sýr ementálského typu – Primátor</b> <i>tuk minimálně 45 %</i>	133,31	4,9
<b>Eidam 45</b> <i>tuk minimálně 45 %</i>	96,90	0,6
<b>Eidam 30</b> <i>tuk minimálně 30 %</i>	84,94	2,4

Ceny zjišťuje SZIF na základě nařízení Komise 562/2005, zákona č. 256/2000 Sb., ve znění pozdějších předpisů a nařízení vlády ČR č. 225/2004 Sb.

Zdroj: TIS ČR

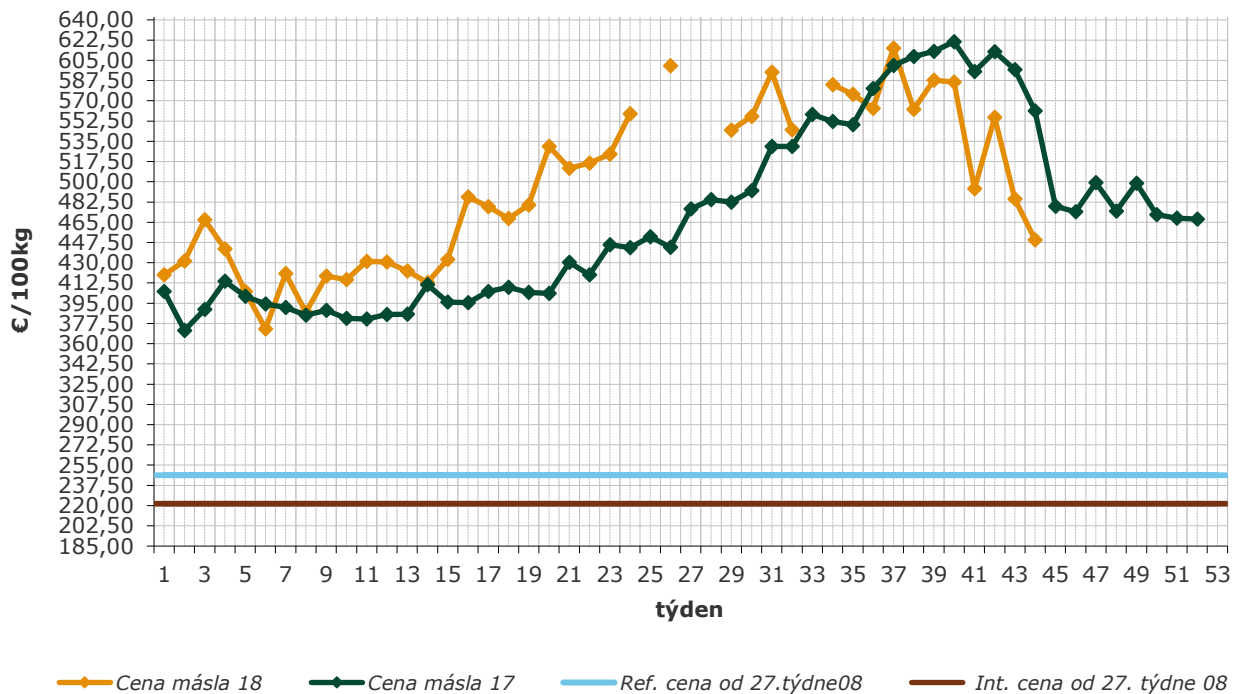
**Vývoj cen SOM v ČR (pytle 25 kg) vůči intervenční ceně**



Zdroj: TIS ČR



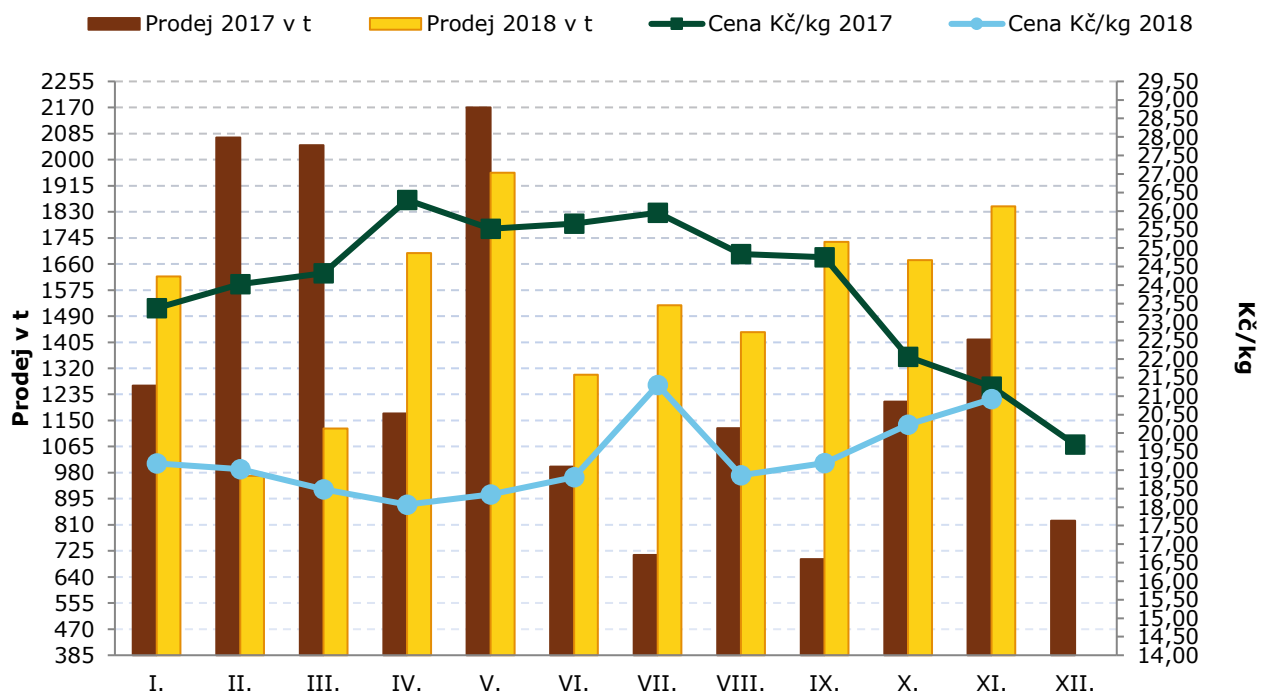
## Vývoj CPV másla v ČR (blok 25 kg) vůči intervenční ceně



Pozn. Cena másla je včetně dopravních nákladů 2,5 €/100 kg.

Zdroj: TIS<sup>ČR</sup>

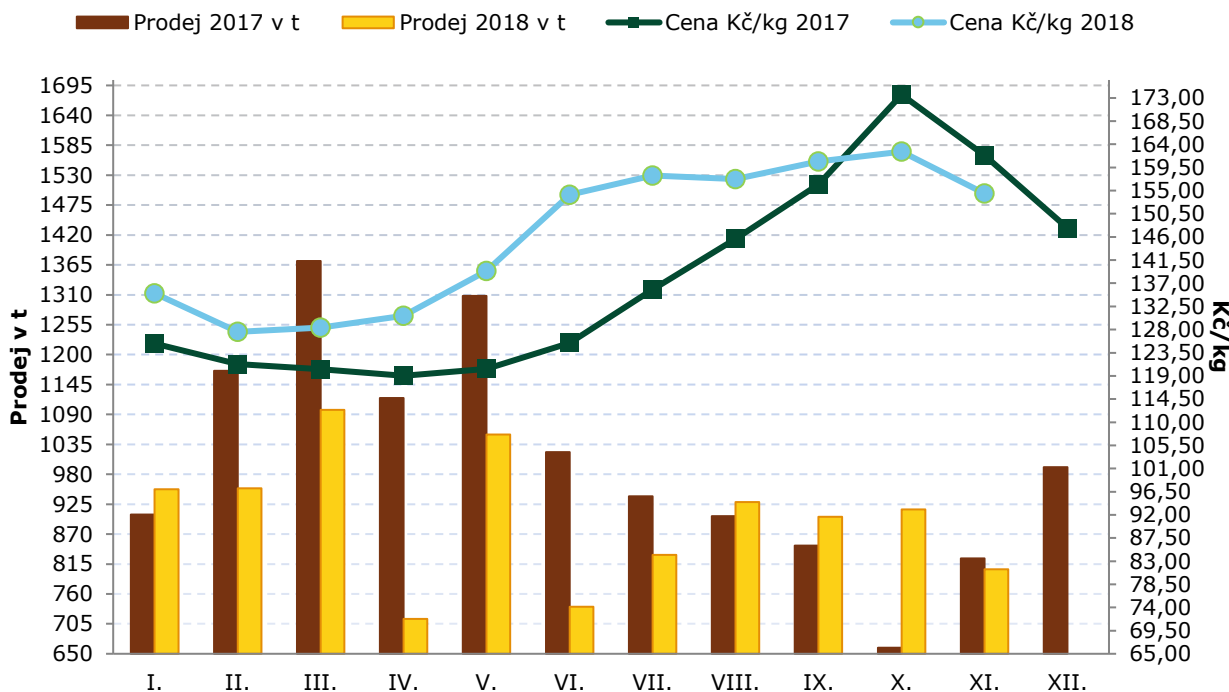
## Vývoj prodejů a cen u sušené syrovátky po měsících 2017 - 2018



Zdroj: TIS<sup>ČR</sup>

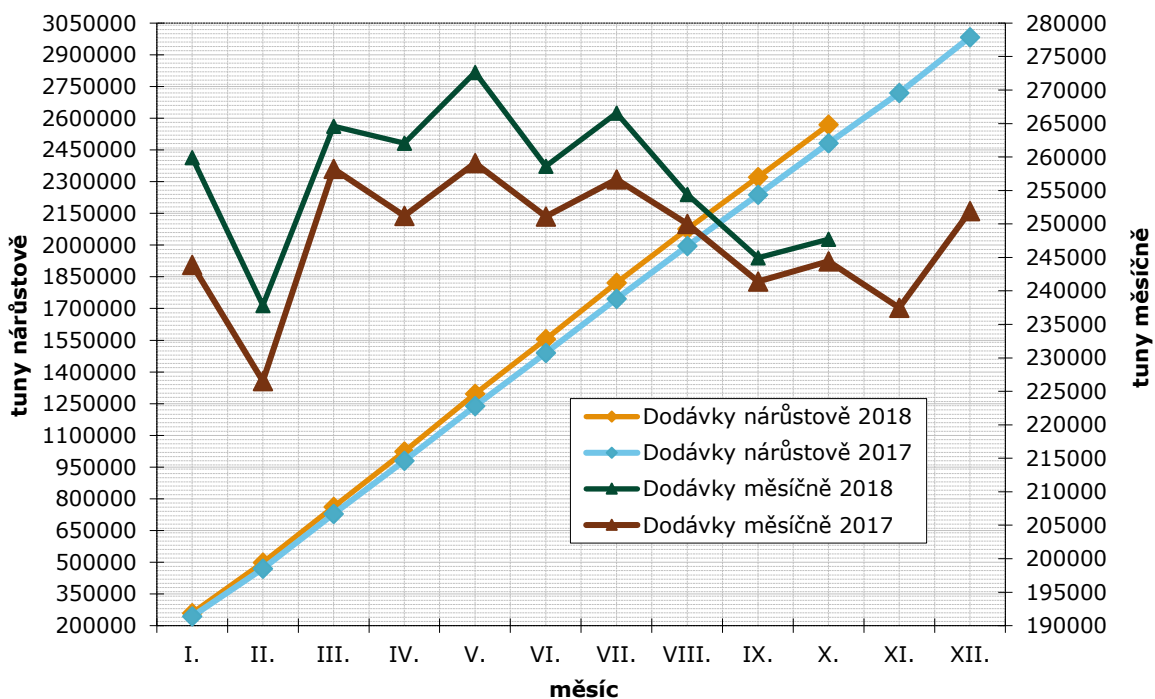


## Vývoj prodejů a cen u másla ve spotřebitelském balení po měsících 2017 - 2018



Zdroj: TIS<sup>CR</sup>

## Dodávky mléka prvním kupujícím v průběhu let 2017 a 2018



Zdroj: SZIF



## Odbytové ceny mlékárenských výrobků na Slovensku ve 48. a 47. týdnu 2018

Výrobek	Cena €/100 kg 48. týden	Cena €/100 kg 47. týden	Změna ceny k 47. týdnu 2018 v %	Změna ceny k 48. týdnu 2017 v %
Polotučné mléko trvanlivé, tuk 1,5%	40,29	40,36	-0,2	-5,6
Jogurt smet. ovocný, 150 g, tuk 7,5-10%	162,45	158,52	2,5	4,3
Smetana zakysaná 150 – 250g, tuk 12-14%	158,32	137,12	15,5	0,5
Máslo čerstvé spotř. balení 100 – 250 g	619,04	648,56	-4,6	-11,0
Máslo čerstvé spotř. balení 200 – 250 g	595,88	616,28	-3,3	-13,3
Máslo bloky 16% vody	594,33	610,73	-2,7	-9,2
Tvaroh měkký, 250 g	254,81	260,47	-2,2	0,8
Tvaroh tučný, 250g, tuk 38% a více	264,99	274,20	-3,4	-4,4
Eidamská cihla 45% tuku v sušině	520,59	520,24	0,1	2,6
Parenica neuzená	522,51	555,74	-6,0	-4,2
Parenica uzená	505,97	511,50	-1,1	1,0
Oštěpek uzený 40 – 50 % tuku v sušině	541,92	486,80	11,3	1,8
Polooštěpek uzený	497,23	491,44	1,2	-5,4
Bryndza zimní, sýr v balení 125 – 250 g	453,53	460,46	-1,5	-10,3
Bryndza zimní, sýr volně ložená	527,20	532,79	-1,1	10,8
Sušené plnotučné mléko (pytle 25 kg)	-	-	-	-
Sušené odtučněné mléko (pytle 25 kg)	166,41	153,77	8,2	-25,2

Poznámka : Uváděné ceny jsou bez DPH; - Údaje nejsou k dispozici.

Zdroj : PPA ATIS

### Aktuálně vydané předpisy EU, týkající se mléka a mlékárenských výrobků

**Prováděcí nařízení Komise (EU) 2018/1879** ze dne 29. listopadu 2018, kterým se mění prováděcí nařízení (EU) 2016/2080, pokud jde o datum uskladnění sušeného odstředěného mléka prodaného prostřednictvím nabídkového řízení.

**Prováděcí nařízení Komise (EU) 2018/1872** ze dne 23. listopadu 2018, kterým se stanoví odchylka od nařízení (ES) č. 2305/2003, (ES) č. 969/2006 a (ES) č. 1067/2008, od prováděcích nařízení (EU) 2015/2081 a (EU) 2017/2200, od nařízení (ES) č. 1964/2006 a prováděcího nařízení (EU) č. 480/2012 a nařízení (ES) č. 1918/2006, pokud jde o dny pro podávání žádostí o dovozní licence a vydávání těchto licencí v roce 2019 v rámci celních kvót pro obiloviny, rýži a olivový olej, a kterým se stanoví odchylka od prováděcího nařízení (EU) 2016/2080, pokud jde o lhůtu pro vyhodnocení nabídek k prodeji sušeného odstředěného mléka prostřednictvím nabídkového řízení v rámci veřejné intervence v roce 2019.

**Prováděcí nařízení Komise (EU) 2018/1837** ze dne 22. listopadu 2018 o minimální prodejní ceně sušeného odstředěného mléka pro dvacáté osmé dílčí nabídkové řízení uskutečněné v rámci

nabídkového řízení zahájeného prováděcím nařízením (EU) 2016/2080.

**Prováděcí nařízení Komise (EU) 2018/1686** ze dne 8. listopadu 2018 o minimální prodejní ceně sušeného odstředěného mléka pro dvacáté sedmé dílčí nabídkové řízení uskutečněné v rámci nabídkového řízení zahájeného prováděcím nařízením (EU) 2016/2080.

Zdroj: Úřední věstník Evropské unie

### Aktuálně vydané předpisy ČR, týkající se mléka a mlékárenských výrobků

**Vyhláška č. 277/2018 Sb.**, kterou se mění vyhláška č. 389/2017 Sb., o stanovení výše paušálních částek nákladů veterinárních kontrol spojených s dovozem nebo vývozem.

Zdroj: MVČR

### SZIF začíná vydávat rozhodnutí na dojnice

Počínaje 10.12.2018 vydává Státní zemědělský intervenční fond (SZIF), který administruje zemědělské dotace, rozhodnutí na dojnice. Mezi žadatele bude rozděleno přes 1,3 miliardy korun. Letošní sazba je ve srovnání s loňským rokem vyšší.

Dobrovolná podpora vázaná na produkci (VCS) je zaměřena na citlivé sektory, které čelí nějakým obtížím, ale zároveň jsou velmi důležité



z hospodářských, sociálních nebo jiných důvodů. Spadá sem i chov dojných krav. O Podporu na chov krávy chované v systému s tržní produkcí mléka si požádalo 1 840 žadatelů. Výše letošní sazby je 3 687,10 korun/VDJ, tedy přibližně o 90 korun více než vloni. Celková částka na tuto dotaci je přes 1,3 miliardy korun.

Pro výplatu podpory je nezbytné, aby rozhodnutí nabylo právní moci. Doporučujeme žadatelům, aby pro urychlení výplat využili možnosti vzdání se práva na odvolání. Díky tomuto kroku platbu uspíší. Upozorňujeme žadatele, že vzdání se odvolání je nutné podat až po obdržení rozhodnutí. Formulář „Prohlášení o vzdání se práva odvolání“ je k dispozici na webových stránkách [www.szif.cz](http://www.szif.cz) / JEDNOTNÁ ŽÁDOST, v sekci „Ke stažení“, ve složce Jednotná žádost.

Tento formulář lze podat nejdříve po doručení rozhodnutí jedním z následujících způsobů:

1. prostřednictvím Portálu farmáře
2. přes datovou schránku
3. osobně na místě příslušném regionálním pracovišti SZIF
4. poštou
5. e-mailem, ale pouze s uznávaným elektronickým podpisem.

V případě dotazů se žadatelé mohou obrátit na infolinku SZIF prostřednictvím telefonního čísla 222 871 871 nebo e-mailu [info@szif.cz](mailto:info@szif.cz).

Zdroj: SZIF

## Oznámení o změně lhůt pro dílčí nabídková řízení na SOM v lednu roku 2019

Dne 3. prosince 2018 vstoupilo v platnost prováděcí nařízení Komise (EU) 2018/1872 ze dne

23. listopadu 2018 o stanovení odchylky od prováděcího nařízení (EU) 2016/2080, pokud jde o lhůtu pro vyhodnocení nabídek k prodeji sušeného odstředěného mléka prostřednictvím nabídkového řízení v rámci veřejné intervence v roce 2019.

Na základě tohoto nařízení končí lhůta pro podání nabídek pro dílčí nabídková řízení v lednu roku 2019 v 11 hodin bruselského času druhé a čtvrté úterý v měsíci.

Zdroj: SZIF

## Oznámení o rozšíření prodejního seznamu pro výběrové řízení na intervenční prodej sušeného odstředěného mléka

Dne 4. 12. 2018 vstoupilo v platnost Prováděcí nařízení Komise (EU) 2018/1879 ze dne 29. listopadu 2018, kterým se mění prováděcí nařízení (EU) 2016/2080, pokud jde o datum uskladnění sušeného odstředěného mléka prodaného prostřednictvím nabídkového řízení.

Na základě tohoto nařízení SZIF rozšiřuje prodejní seznam pro výběrové řízení na intervenční prodej sušeného odstředěného mléka o zboží, které bylo uskladněno před 1. 1. 2018.

## Celkem bude v dalším uzávěrkovém termínu v ČR nabízeno 239,925 t sušeného odstředěného mléka.

Lhůta pro podávání nabídek do dalšího uzávěrkového termínu výběrového řízení končí dne **11. prosince 2018 v 11:00 hodin.**

Zdroj: SZIF

### Vydavatel

TIS ČR, SZIF

Státní zemědělský intervenční fond  
Ve Smečkách 33, 110 00 Praha 1

[www.szif.cz](http://www.szif.cz)

### Odpovědný pracovník

Ing. Tomáš Materna  
vedoucí oddělení agrární informatiky

tel.: 703 197 498  
fax: 222 871 591  
e-mail: [tomas.materna@szif.cz](mailto:tomas.materna@szif.cz)

### Komoditní manager

Bc. Petr Šup

tel.: 703 197 499  
fax: 222 871 591  
e-mail: [petr.sup@szif.cz](mailto:petr.sup@szif.cz)  
e-mail: [tis.mleko@szif.cz](mailto:tis.mleko@szif.cz)

*Rozmnožování anebo rozšiřování tohoto zpravodaje nebo jeho části jakýmkoliv způsobem je zakázáno, s výjimkou případů povolených autorským zákonem nebo předchozího písemného souhlasu TIS<sup>ČR</sup> SZIF. Údaje obsažené v tomto zpravodaji jsou pouze informativního charakteru a nemají závaznou povahu. Jejich citace je možná pouze s uvedením zdroje TIS<sup>ČR</sup> SZIF.*