



## ZPRÁVA O TRHU S MLÉKEM A MLÉKÁRENSKÝMI VÝROBKÝ

### Vývoj cen:

Cena zemědělských výrobců ČR	
↑ CZV mléko (září).....	8,28 Kč/l
Cena průmyslových výrobců ČR	
↑ CPV SOM (říjen).....	40,77 Kč/kg
↑ CPV SPM (říjen).....	77,58 Kč/kg
↓ CPV máslo blok (říjen).....	131,96 Kč/kg
Světová tržní cena – západní Evropa	
↓ FOB máslo (říjen).....	5 544 USD/t
↓ FOB SPM (říjen).....	3 200 USD/t
↓ FOB SOM (říjen).....	1 825 USD/t

### Obsah:

Situace na domácím trhu .....	1-3
<i>SZIF – Charakteristika a průběh programů v rámci společné organizace trhu (SOT) s mlékem a mlékárenskými výrobky.....</i>	3
Situace v zahraničí; .....	3-4
Vývoj cen FOB a NC, nákup mléka graf.....	4-7
CPV mlékárenských výrobků;.....	8-10
Dodávky mléka; ceny Slovensko.....	10-11
Legislativa; Aktuality.....	11-12

### Situace na domácím trhu

#### Ceny zemědělských výrobců podle ČSÚ

V září 2018 pokračoval mírný nárůst ceny započatý v srpnu po šestiměsíčním kontinuálním poklesu. Rekordní historické cenové maximum nadále drží cena z ledna roku 2008 (10,10 Kč/l). Tato cena nebyla dosud překonána a zářijová cena (2018) byla 1,82 Kč/l pod její úrovní. (V lednu 2008 dosáhla cena nejvyšší hodnoty minimálně za posledních 20 let).

V září 2018 se od prvovýrobců nakupovalo kravské mléko třídy Q. za 8,28 Kč/l, což je o 0,05 Kč/l (0,6 %) více než v srpnu. V meziročním srovnání cena klesla, a to o 0,36 Kč/l (4,2 %) proti září 2017. **Průměrná cena zemědělských výrobců za rok 2017 byla 8,437 Kč/l**, a to je nárůst proti ceně za rok 2016 o 1,73 Kč/l (25,8 %).

Mlékárny podle výkazu MZe 6-12 nakupovaly v září mléko průměrně za 8,41 Kč/l, což znamená další růst po šestiměsíčním poklesu. (rozdíl proti CZV je způsoben odlišnou specifikací, metodikou, a také jinou skupinou a počtem respondentů).

Ceny placené zemědělcům podle krajů se v srpnu pohybovaly v rozmezí od 7,50 Kč/l do 10,25 Kč/l. Nejnižší **průměrná** cena byla placena v Libereckém kraji 8,07 Kč/l a nejvyšší průměrná cena byla placena v Karlovarském kraji 8,46 Kč/l.

#### Nákup mléka podle MZe 6-12

V září mlékárny nakoupily (z ČR) 202 164 tis. litrů mléka o tučnosti 3,79 % s průměrným obsahem bílkovin 3,41 % za průměrnou cenu 8,41 Kč/l.

Zářijový nákup mléka byl ve srovnání s průměrným měsíčním nákupem ve třetím čtvrtletí roku 2018 podprůměrný (průměrný měsíční nákup ve třetím čtvrtletí činil 210 780 tis. litrů). Průměrný měsíční nákup v roce 2017 byl 206 506 tis. litrů, což je o 1 621 tis. litrů (0,8 %) více, než byl průměrný měsíční nákup v roce 2016. Ten byl 204 885 tis. litrů mléka.

Při porovnání zářijového nákupu mléka s nákupem v srpnu došlo ke snížení nákupu o 7 847 tis. litrů. To znamená pokles o 3,7 %. Při meziročním srovnání došlo v září 2018 ke zvýšení nákupu o 0,01 %, tedy o 21 tis. litrů mléka.

Roční trendy nákupu mléka jsou patrné z grafu na straně č. 7.

Nákup mléka mlékárnami v zahraničí v září nebylo možné z důvodu ochrany důvěrnosti údajů zveřejnit. Nejnižší nákup mléka ze zahraničí od března 2006 (tehdy nebyl hlášen žádný nákup mléka ze zahraničí) byl uskutečněn v lednu 2014 (21 tis. litrů). Zatím nejvyšší nákup mléka v zahraničí byl uskutečněn v dubnu 2008, kdy mlékárny nakoupily 5 166 tis. litrů mléka (tento údaj se sleduje od roku 2005).

Od počátku roku 2018 nakoupily mlékárny z ČR 1 917 443 tis. litrů mléka. Za celý rok 2017 mlékárny nakoupily 2 478 079 tis. litrů mléka z ČR,



tedy o 19 445 tis. litrů více než v roce 2016, tedy to bylo 2 458 634 tis. litrů mléka.

### Sušené odtučněné mléko (SOM)

V září mlékárny vyrobily (podle MZe 6-12) 1 250,40 tun SOM. Je to o 50,10 tun (4,2 %) více než v srpnu a o 354,30 tun (22,1 %) méně než v září 2017. Měsíční průměrná výroba ve třetím čtvrtletí 2018 byla 1 362,47 t, což znamená, že zářijová výroba byla ve srovnání s průměrem ve třetím čtvrtletí podprůměrná. Od počátku roku 2018 mlékárny vyrobily 15 741,00 tun SOM. V roce 2017 vyrobily mlékárny celkem 20 004,00 tun SOM, což je o 4 708,00 tun méně než v roce 2016.

V září měly mlékárny na skladech 2 178,30 tun SOM. Ve srovnání se srpnem se snížila zásoba o 8,7 tun. Při meziročním srovnání zásob došlo letos v září ke snížení stavu zásob o 1 051,70 tun.

#### Prodej a cena

Cena průmyslových výrobců byla v září podle šetření SZIF - TIS<sup>ČR</sup> 40,03 Kč/kg. V říjnu se cena zvýšila, a to o 0,74 Kč/kg (1,9 %) na 40,77 Kč/kg. Meziročně se cena v říjnu snížila o 5,50 Kč/kg (11,9 %).

Prodej SOM byl podle šetření SZIF - TIS<sup>ČR</sup> v září 946,68 tun. V říjnu prodej vzrostl a činil 1 373,93 tun, což je o 427,25 tun více než v září. Meziročně byl v říjnu 2018 prodej o 335,30 tun nižší než v říjnu roku 2017.

Od počátku roku 2018, prodaly mlékárny 15 700,41 tun SOM a za celý rok 2017 to bylo cca 18 803,51 tun SOM. Prodej za rok 2017 ve srovnání s rokem 2016 klesl o 948,11 tun (4,8 %).

### Máslo

Výroba másla\* (podle výkazu Mze 6-12), se v září snížila, a to na 1 700,70 tun. Při srovnání se srpnem je to pokles o 46 tun (2,6 %) a při srovnání se zářím 2017 se snížila letošní výroba o 13,40 tun (0,8 %). Průměrná měsíční výroba ve třetím čtvrtletí 2018 činila 1 724,13 tun, z čehož vyplývá, že zářijová výroba byla ve srovnání s tímto čtvrtletím podprůměrná. Od počátku roku bylo vyrobeno 14 912,60 tun másla\*. V roce 2017 vyrobily mlékárny celkem 22 116,30 tun másla\*, což je o 2 925,30 tun (11,7 %) méně než v roce 2016.

Prodej másla\* ve spotřebitelském balení (podle výkazu Mze 6-12) se v září zvýšil. Mlékárny v září prodaly 1 308,89 tun másla\* za 160,51 Kč/kg, a to je o 116,45 tun více než v srpnu a o 10,56 tun více než v září 2017.

\* Pozn.: Údaje o výrobě másla obsahují pouze máslo, bez mléčných pomazánek a směsných emulgovaných tuků, s obsahem tuku v sušině

cca 82 % a vyšším, určené pro prodej v maloobchodní a velkoobchodní síti, prodej obyvatelstvu, mimotržní dodávky (zdravotnictví, školství).

#### Prodej a cena

Prodej másla ve spotřebitelském 250 g balení byl podle šetření SZIF - TIS<sup>ČR</sup> v září 901,69 tun. V říjnu bylo prodáno 915,45 tun másla, a to je o 13,76 tun (1,5 %) více než v září. Při meziročním srovnání došlo v říjnu 2018 k růstu prodeje proti říjnu 2017 o 254,56 tun (38,5 %). Od počátku roku 2018 bylo prodáno 9 086,28 tun másla. Za celý rok 2017 bylo prodáno 12 067,38 tun másla ve spotřebitelském balení, což je o 3 356,00 tun (22,7 %) méně než v roce 2016.

Průměrná cena, za kterou mlékárny v září prodávaly kilogram másla ve spotřebitelském 250 g balení, byla 160,65 Kč/kg. V říjnu cena této komodity vzrostla o 1,92 Kč/kg (1,2 %) na 162,57 Kč/kg, při srovnání s říjnem 2017 se letos cena snížila o 11,07 Kč/kg, tedy o 6,4 %. Cena másla v říjnu 2017 (173,64 Kč/kg) dosáhla zatím historicky nejvyšší hodnoty a je dobré zmínit i starší rekord z listopadu 2007 (119,80 Kč/kg).

### Sýry

V září klesla výroba sýrů. Ve srovnání se srpnem došlo ke snížení výroby o 1 063,50 tun (12,3 %) a proti září 2017 se výroba sýrů snížila o 125,10 tun (1,6 %). V září bylo vyrobeno 7 587,40 tun přírodních sýrů, což je méně než měsíční průměr ve třetím čtvrtletí roku 2018, který činil 8 264,47 t/měsíc. Od počátku roku 2018 bylo vyrobeno 75 892,20 tun přírodních sýrů. Celkem bylo v roce 2017 vyrobeno 97 198,00 tun přírodních sýrů, což je o 1 956,00 tun (2,1 %) více než v roce 2016.

Zásoba sýrů přírodních se u mlékáren snížila v září ve srovnání se srpnem o 127,40 tun na 4 147,00 tun. Meziročně se zásoba v září 2018 snížila o 322,60 t.

#### Prodej a cena

Podle šetření SZIF - TIS<sup>ČR</sup> prodávaly v září mlékárny kilogram eidamské cihly s obsahem tuku v sušině cca 30 % za 79,11 Kč. V říjnu tento sýr prodávaly za 82,95 Kč/kg, tedy o 3,84 Kč/kg draž než v září (4,8 %) a o 11,48 Kč/kg levněji než v říjnu 2017. Prodej 30 % eidamu se v říjnu proti září zvýšil na 623,21 tun, což je proti zářijovým 568,47 tunám nárůst o 54,74 tun. Meziročně došlo v říjnu 2018 ke zvýšení prodeje o 180,06 tun.

Kilogram eidamské cihly s obsahem tuku v sušině 45 % prodávaly mlékárny podle šetření SZIF - TIS<sup>ČR</sup> v září za 94,92 Kč. V říjnu došlo ke zvýšení ceny o 1,42 Kč/kg na 96,34 Kč/kg.



Meziročně se cena v říjnu 2018 snížila proti stejnému měsíci v roce 2017 o 7,16 Kč/kg. Prodej eidamu s obsahem tuku 45 % v říjnu vzrostl proti zářijovému 119,30 t o 8,54 tun na 127,84 tun.

## Státní zemědělský intervenční fond

### Informace z monitoringu tržní produkce mléka za září 2018

#### Situace v ČR

V rámci sledování tržní produkce mléka v ČR bylo za období od 1.9.2018 do 30.9.2018 dodáno registrovaným prvním kupujícím a prodáno přímo spotřebitelům následující množství syrového kravského mléka (dále jen „mléko“):

**Dodávky:** 244 943,70 tun

**Přímý prodej:** 1 333,40 tun

Celkové množství dodaného mléka registrovanými prvními kupujícími a prodaného přímo spotřebitelům za období 1.1. – 30.9.2018:

**Dodávky:** 2 321 540,50 tun

**Přímý prodej:** 12 150,60 tun

K 30.9.2018 bylo v systému evidováno 73 registrovaných prvních kupujících mléka, z toho 29 odbytových organizací a 44 zpracovatelů mléka. Dále 1 535 producentů dodávajících prvnímu kupujícímu a 429 producentů přímého prodeje.

V současné době působí na území ČR devatenáct uznaných organizací producentů mléka a mléčných výrobků.

#### Program „EU Milky Way“ (Evropská mléčná cesta)

V říjnu SZIF obdržel Plán akcí a rozpočtu na 4. čtvrtletí - 3. fáze realizace propagačního programu „EU Milky Way“. Naplánována jsou opatření v celkové částce 4,9 mil. Kč. Jedná se o následující opatření:

**Účast na veletrhu FOODEX Saudi - Džidda** - (12. 11. - 14. 11. 2018) veletrh je zaměřen na cílovou skupinu retailu, proběhne realizace plánovaných ochutnávkových akcí, zajištění reklamy v místních médiích s upoutávkou účasti na veletrhu; food styling vystavovaných výrobků; příprava dárkových tašek pro obchodní a další partnery; zajištění veškerých propagačních programových materiálů;

**Účast na veletrhu HoReCa Saudi v Rijádu** - (27. - 29. 11. 2018) a na veletrhu SIAL Middle East v Abu Dhabí, UAE (10. - 12. 12. 2018) – Aktivita zahrnuje zajištění a vyškolení jazykově vybavených hostesek; zajištění logistiky a nákupu propagovaných výrobků od vybraného místního

distributora, pronájem chladicí techniky pro vybavení stánku; vytvoření a rozeslání pozvánek obchodním partnerům a dalším zástupcům cílových skupin; zajištění cesty pro 4 experty z České republiky (doprava a ubytování); zajištění reklamy v místních médiích s upoutávkou účasti na veletrhu; food styling vystavovaných výrobků a zajištění ochutnávek propagovaných výrobků ve výstavní expozici; příprava dárkových tašek pro obchodní a další partnery; zajištění veškerých propagačních programových materiálů.

#### Podpora spotřeby školního mléka

V říjnu SZIF vyplatil šesti schváleným subjektům podporu na produkty z finančních zdrojů ČR v celkové výši 20 174 tis. Kč. Zbývající žádosti o podporu na produkty za poslední dva měsíce školního roku 2017/2018 se v současné době zpracovávají.

Do 30. září předložilo Fondu 13 schválených subjektů ve školním projektu Mléko do škol v souladu s § 7 odst. 1 Souhrnné hlášení schváleného žadatele - informace o počtu základních škol, s nimiž mají uzavřeny smlouvy na dodávání schválených mléčných výrobků ve školním roce 2018/2019, a o počtu žáků v těchto školách. Po zpracování předložených Souhrnných hlášení schválených žadatelů včetně všech příloh (Prohlášení škol účastnících se školního projektu Mléko do škol) a vyloučení chybných, je pro školní rok 2018/2019 zapojeno do projektu Mléko do škol 12 schválených subjektů, 3 619 základních škol s 832 868 žáky, kteří se přihlásili do školního projektu.

Dne 30. října byl zveřejněn stanovený limit na produkty na jednoho žáka ve školním roce 2018/2019 ve výši 333,00 Kč.

#### Výroba školního mléka

V září mlékárny vyrobily 266,8 tis. litrů školního mléka, což je o 69,2 tis. litrů (35 %) více než v srpnu. Od počátku roku bylo vyrobeno 3 412,8 tis. litrů školního mléka. Za kalendářní rok 2017 bylo vyrobeno 3 059,5 tis. litrů školního mléka (bez údajů za červenec), a to je o 841,5 tis. litrů více než v roce 2016. (Údaje o výrobě školního mléka za červenec 2016 a 2017 nejsou započteny z důvodu ochrany dat. Lze však předpokládat, že hodnoty za tyto prázdninové měsíce jsou nepodstatné).

## Situace v zahraničí

### Západní Evropa

Světová exportní cena v paritě vyplaceně na palubu lodi (FOB) v západní Evropě v říjnu 2018 u všech sledovaných komodit klesla.



U másla se cena v říjnu snížila, a to na 5 544 USD/t, tedy o 862 USD/t. U SOM se cena snížila na hodnotu 1 825 USD/t o 106 USD/t. Cena SPM spadla o 206 USD/t na 3 200 USD/t. U sušené syrovátky cena klesla na 989 USD/t, tedy o 24 USD/t.

### Oceánie

Exportní cena v paritě FOB za říjen 2018 se u všech sledovaných komodit s výjimkou SOM snížila.

U másla došlo ke snížení ceny na 4 163 USD/t, proti září je to pokles o 193 USD/t. U SOM se cena snížila na 2 006 USD/t, tedy o 75 USD/t. Cena SPM spadla o 94 USD/t na 2 725 USD/t. Cena sýru čedar klesla o 106 USD/t na úroveň 3 513 USD/t.

### Jižní Amerika

Říjnová exportní cena sušeného plnotučného mléka v Jižní Americe klesla proti září o 75 USD/t na 2 875 USD/t. Cena sušeného mléka odtučněného se naopak zvýšila, a to o 150 USD/t na 2 375 USD/t.

### Slovensko: Nákupní cena mléka v září stoupla na 31,71 €/100 kg

V září se průměrná cena syrového kravského mléka zvýšila na 31,71 €/100 kg. Meziročně došlo k jejímu poklesu o 0,8 %.

Zpracovatelé v září nakoupili celkem 64 542 tun mléka, což bylo o 4,1 % méně než v srpnu. Při srovnání se zářím 2017 byl nákup v září 2018 o 6,7 % nižší u mléka třídy Q., o 6,4 % vyšší u mléka třídy I., a o 38,3 % nižší u nestandardního mléka.

Syrového kravského mléka třídy Q. bylo v září nakoupeno 32 749 tun, což je proti srpnu o 9,7 % více. Mléka v jakostní třídě I. nakoupily mlékárny 30 629 tun, tedy o 12,1 % méně než v srpnu.

Nákup mléka v září byl zastoupen 50,7 % mlékem v kvalitě Q., 47,5 % bylo nakoupeno v kvalitě I. a nestandardní mléko tvořilo 1,8 % podíl.

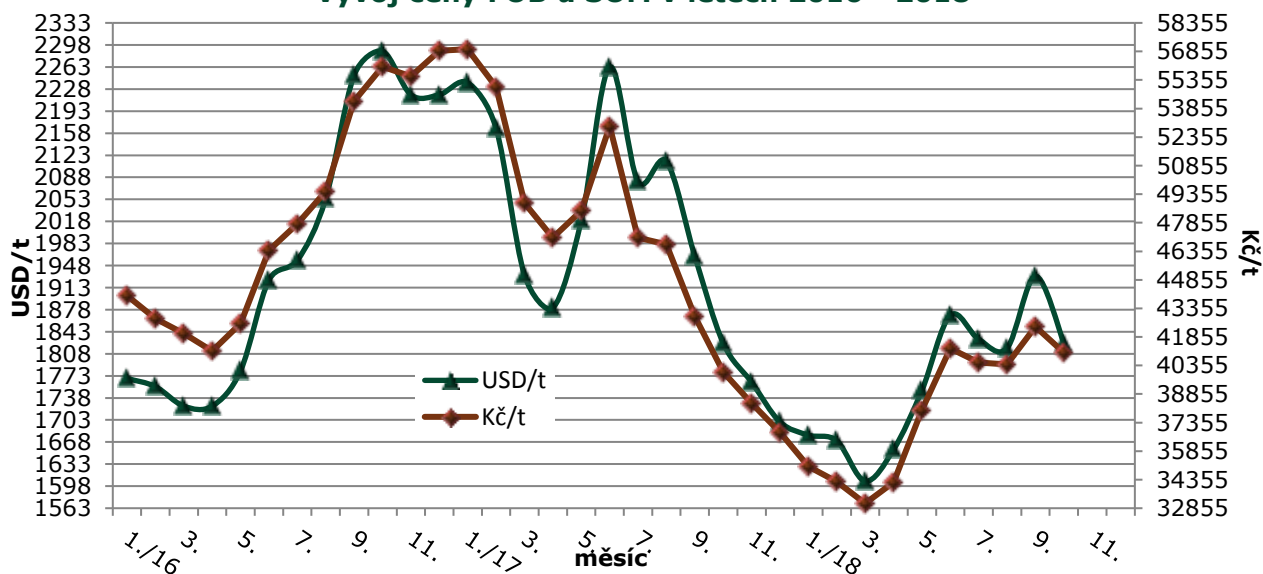
*Zdroj: Agrárne trhové informácie Slovenska*

**Tab.: č.2 Kurzy devizového trhu - měsíční průměry za rok 2017 a 2018**

měsíc	I.	II.	III.	IV.	V.	VI.	VII.	VIII.	IX.	X.	XI.	XII.
<b>USD17</b>	25,457	25,390	25,292	25,020	24,017	23,389	22,622	22,108	21,871	21,919	21,763	21,668
<b>USD18</b>	20,868	20,506	20,615	20,664	21,718	22,074	22,121	22,241	21,958	22,485		
<b>EUR17</b>	27,020	27,020	27,020	26,824	26,564	26,263	26,074	26,101	26,075	25,765	25,536	25,647
<b>EUR18</b>	25,452	25,319	25,429	25,364	25,644	25,777	25,842	25,683	25,608	25,818		

*Zdroj: ČNB*

**Vývoj ceny FOB u SOM v letech 2016 - 2018**

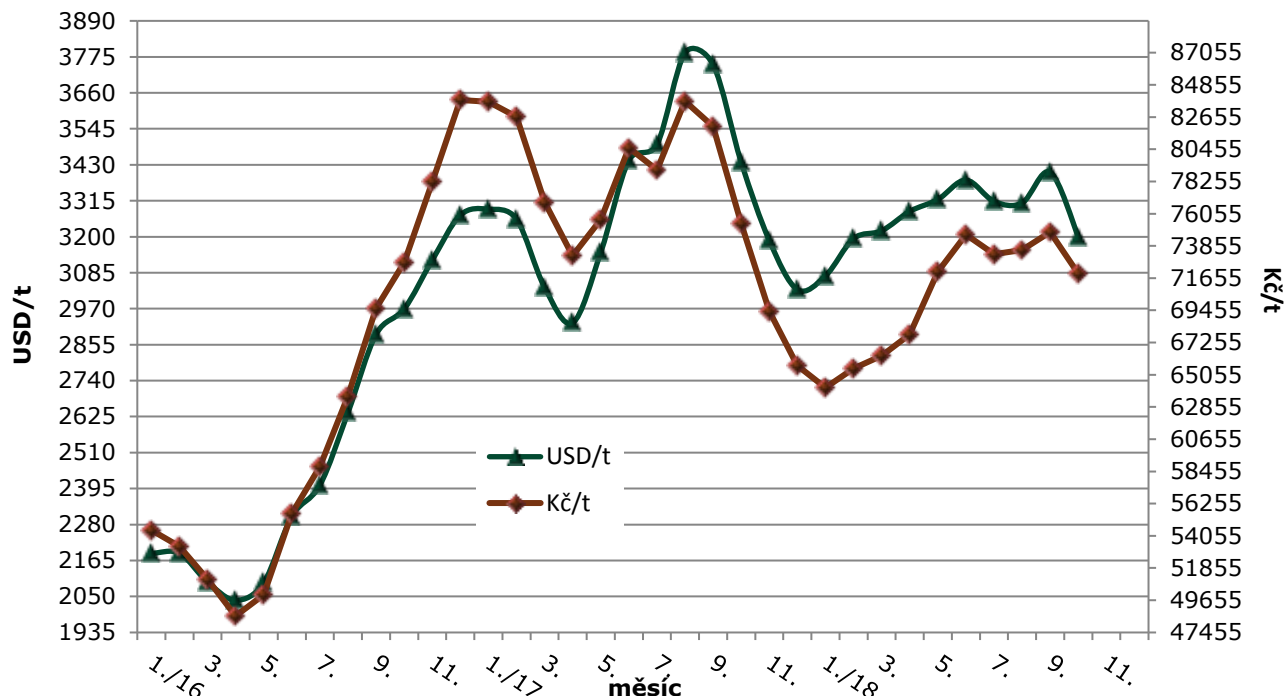


*Pozn.: Ceny v Kč jsou přepočteny průměrným měsíčním kurzem ČNB k danému měsíci*

*Zdroj: Dairy Markets; USDA a ČNB*



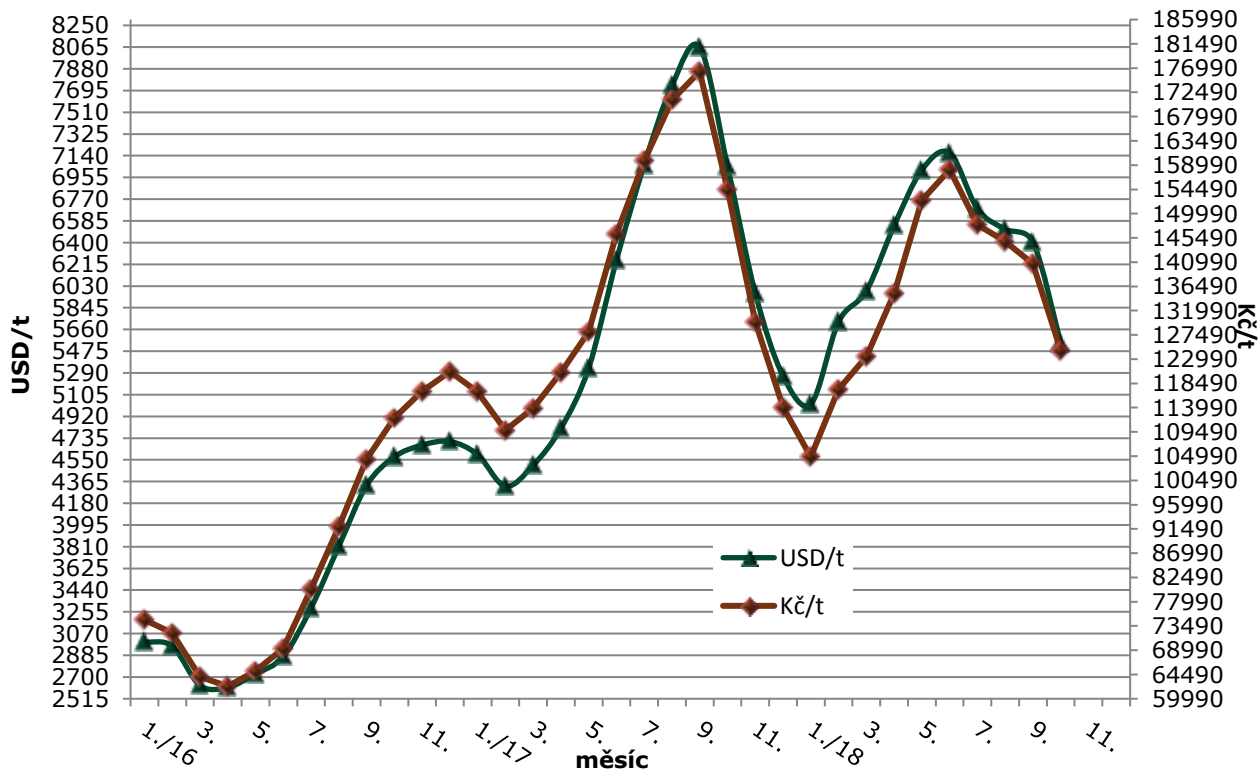
## Vývoj ceny FOB u SPM v letech 2016 - 2018



Pozn.: Ceny v Kč jsou přepočteny průměrným měsíčním kurzem ČNB k danému měsíci

Zdroj: Dairy Markets; USDA a ČNB

## Vývoj ceny FOB u másla v letech 2016 - 2018



Pozn.: Ceny v Kč jsou přepočteny průměrným měsíčním kurzem ČNB k danému měsíci.

Zdroj: Dairy Markets; USDA a ČNB



**Tab. č.1 Nákupní ceny za mléko (placené mlékárnami) – průměr nákupů celkem Kč/l**

rok/měsíc	I.	II.	III.	IV.	V.	VI.	VII.	VIII.	IX.	X.	XI.	XII.
2002	8,25	8,23	8,22	8,20	8,15	8,08	8,04	8,01	8,04	8,05	8,08	8,08
2003	8,02	7,99	7,93	7,82	7,72	7,69	7,65	7,64	7,69	7,74	7,77	7,82
2004	7,90	7,89	7,96	7,94	7,99	7,99	8,03	8,03	8,11	8,24	8,31	8,34
2005	8,42	8,43	8,44	8,37	8,32	8,28	8,17	8,17	8,19	8,20	8,20	8,18
2006	8,13	8,06	8,05	7,95	7,84	7,76	7,60	7,59	7,61	7,67	7,72	7,76
2007	7,81	7,80	7,79	7,79	7,80	7,79	7,88	8,08	8,48	9,37	9,98	9,99
2008	10,04	9,98	9,69	9,19	8,74	8,44	8,07	7,89	7,73	7,46	7,13	6,83
2009	6,43	6,17	6,08	6,06	6,02	5,95	5,89	5,91	5,99	6,17	6,39	6,67
2010	6,90	7,08	7,16	7,23	7,30	7,34	7,37	7,46	7,62	7,77	7,89	8,02
2011	8,08	8,15	8,20	8,24	8,27	8,27	8,29	8,27	8,29	8,33	8,37	8,38
2012	8,35	8,30	8,14	7,83	7,53	7,30	7,19	7,21	7,30	7,48	7,68	7,80
2013	7,93	8,05	8,12	8,20	8,24	8,29	8,36	8,50	8,72	8,99	9,28	9,49
2014	9,66	9,72	9,75	9,72	9,61	9,51	9,46	9,29	9,07	8,95	8,86	8,84
2015	8,52	8,39	8,31	8,15	7,76	7,46	7,20	7,03	7,07	7,24	7,33	7,41
2016	7,32	7,08	6,81	6,54	6,25	6,12	6,10	6,20	6,42	6,76	7,13	7,50
2017	7,74	7,99	8,12	8,23	8,31	8,37	8,45	8,60	8,86	9,10	9,27	9,32
2018	9,02	8,79	8,57	8,35	8,21	8,15	8,18	8,22	8,41			

Zdroj: Mlék(MZe) 6-12

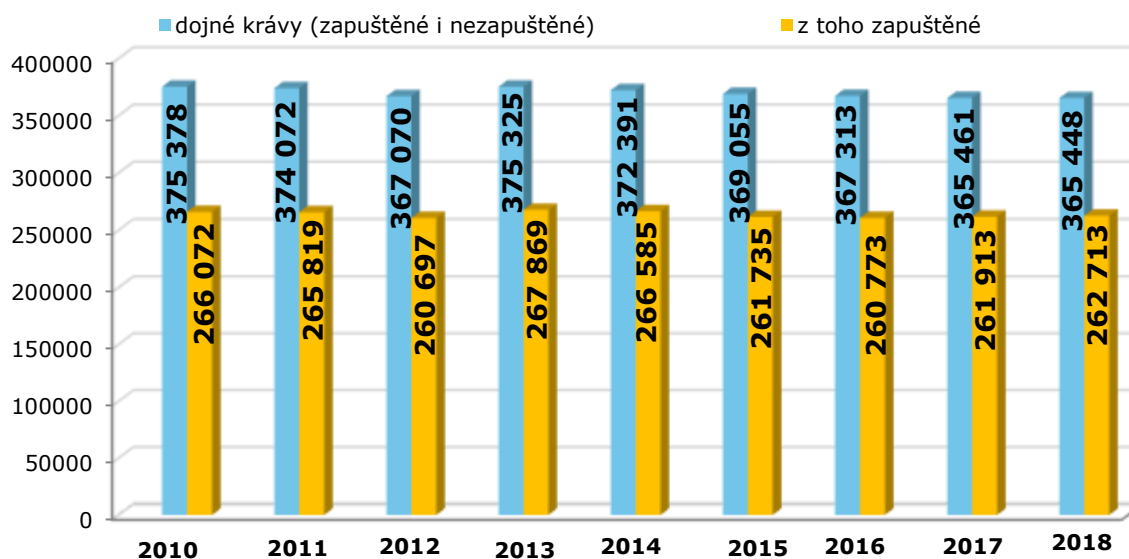
## Roční hodnoty cen, tučnosti a nákupů mléka mlékárnami z ČR

Rok:	2011	2012	2013	2014	2015	2016	2017	2018*
Prům. cena Kč/l	8,26	7,67	8,50	9,37	7,66	6,70	8,55	8,45
Prům. tučnost %	3,88	3,85	3,88	3,87	3,84	3,91	3,89	3,82
Prům. bílkoviny %	3,38	3,39	3,40	3,42	3,39	3,43	3,46	3,42
Nákup mléka tis. l	2 303 899	2 381 826	2 319 502	2 350 676	2 434 656	2 458 634	2 478 079	1 917 443

Pozn.: \* - uvedený stav je do konce září

Zdroj: Mlék (MZe) 6-12

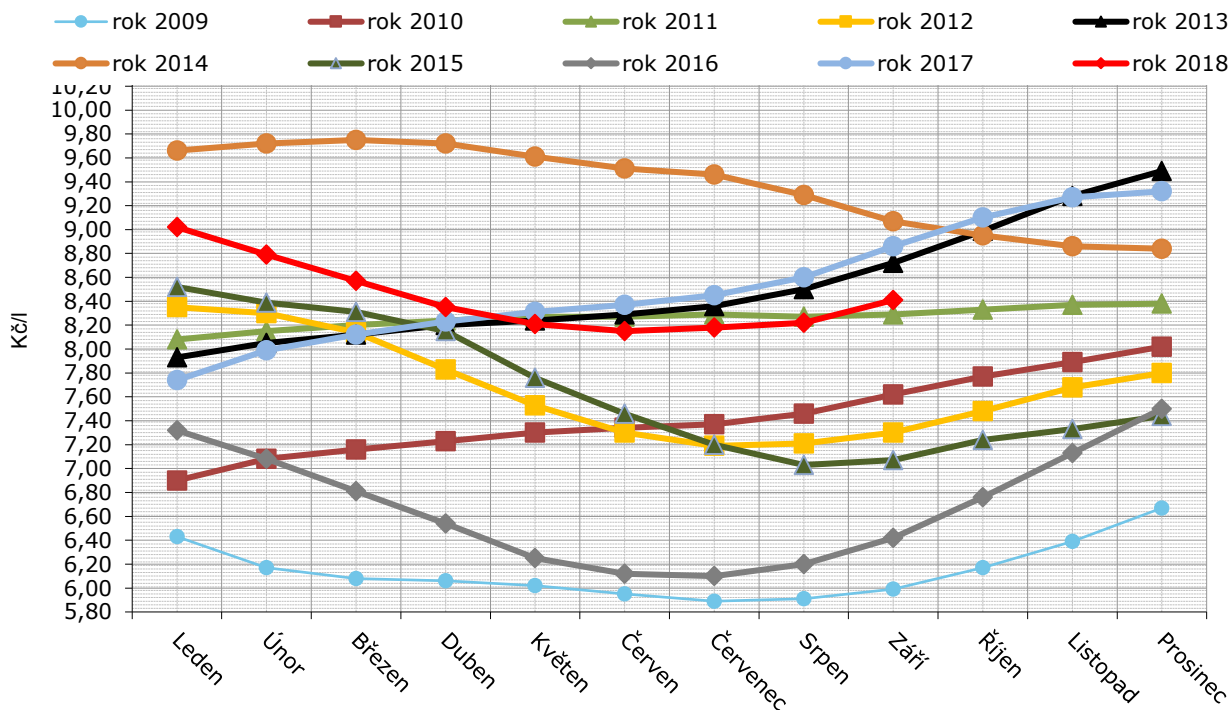
## Vývoj stavů dojných krav v ČR



Pozn.: Stav dojných krav jsou ke konci uvedeného roku. V roce 2018 je stav k 1.4.2018

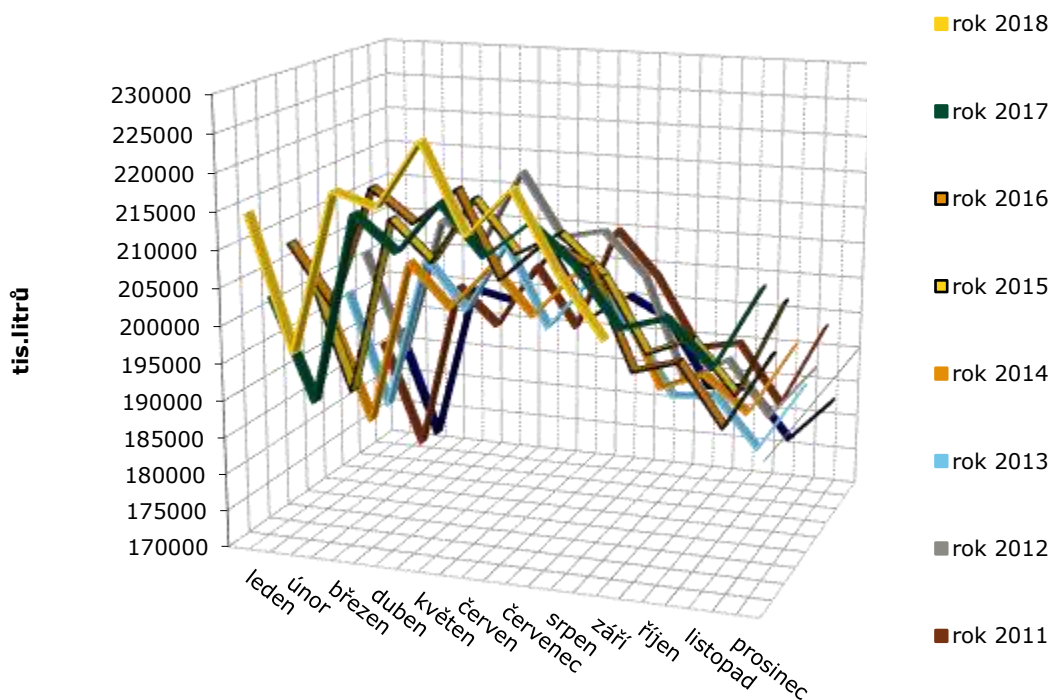
Zdroj: ČSÚ

## Vývoj nákupních cen placených mlékárnami za mléko kravské



Zdroj: Mlék(MZe) 6-12

## Nákup mléka po měsících



Pozn.: V grafu jsou uvedeny nákupy mléka tuzemskými mlékárnami, v grafu není zohledněn vývoz mléka z ČR a hodnoty tudíž není možné zaměřovat s produkcí mléka v ČR.

Zdroj: Mlék (MZe)6-12



**Tab.: č.3 Ceny mlékárenských výrobků při prodeji z mlékárny v roce 2018**

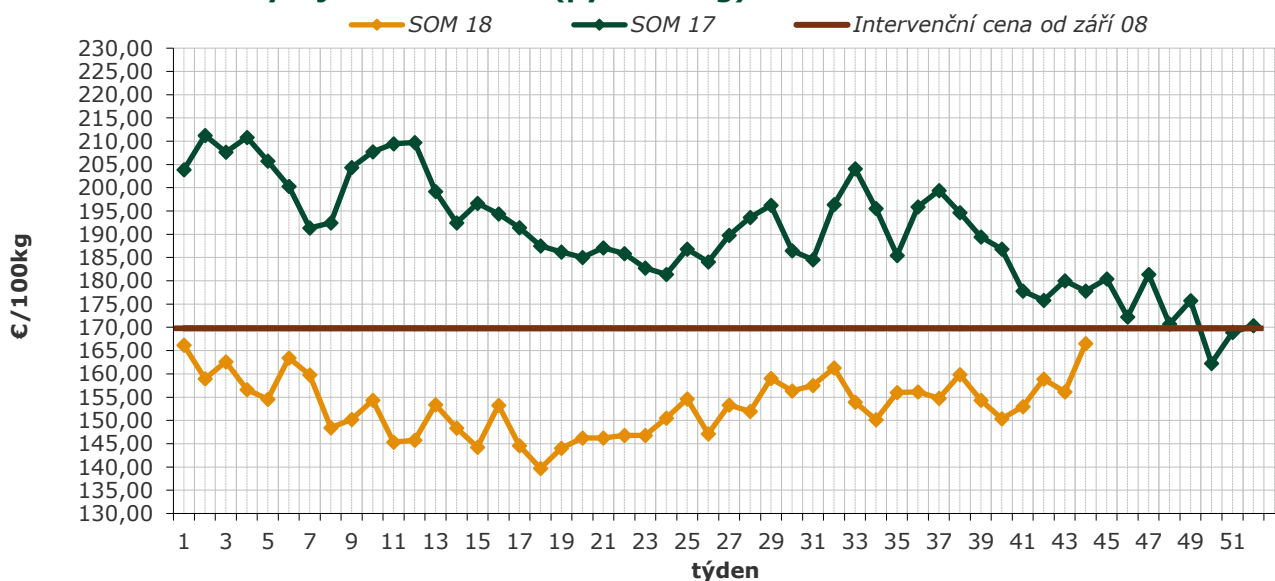
Kurz ECB (EVROPSKÁ CENTRÁLNÍ BANKA) za říjen – 25,820 Kč/€

Název výrobku	Cena v Kč/kg, průměr za říjen	Změna k září 2018 v %
<b>Sušená syrovátka</b> <i>bez přidaného cukru, baleno v pytlích po 25 kg</i>	20,23	5,4
<b>Sušené odtučněné mléko</b> <i>tuk do 1 %, baleno v pytlích po 25 kg</i>	40,77	1,9
<b>Sušené plnotučné mléko</b> <i>tuk 26%, baleno v pytlích po 25 kg</i>	77,58	12,6
<b>Máslo ve spotřebitelském balení 250 g</b> <i>tuk minimálně 82 %, voda max. 16 %</i>	162,57	1,2
<b>Máslo v blocích 25 kg</b> <i>tuk minimálně 82 %, voda max. 16 %</i>	131,96	-11,0
<b>Máslo v blocích 25 kg + dopravní náklady</b> <i>včetně dopravních nákladů 2,5 €/100 kg</i>	132,60	-11,0
<b>Sýr ementálského typu – Primátor</b> <i>tuk minimálně 45 %</i>	127,10	1,2
<b>Eidam 45</b> <i>tuk minimálně 45 %</i>	96,34	1,5
<b>Eidam 30</b> <i>tuk minimálně 30 %</i>	82,95	4,8

Ceny zjišťuje SZIF na základě nařízení Komise 562/2005, zákona č. 256/2000 Sb., ve znění pozdějších předpisů a nařízení vlády ČR č. 225/2004 Sb.

Zdroj: TIS ČR

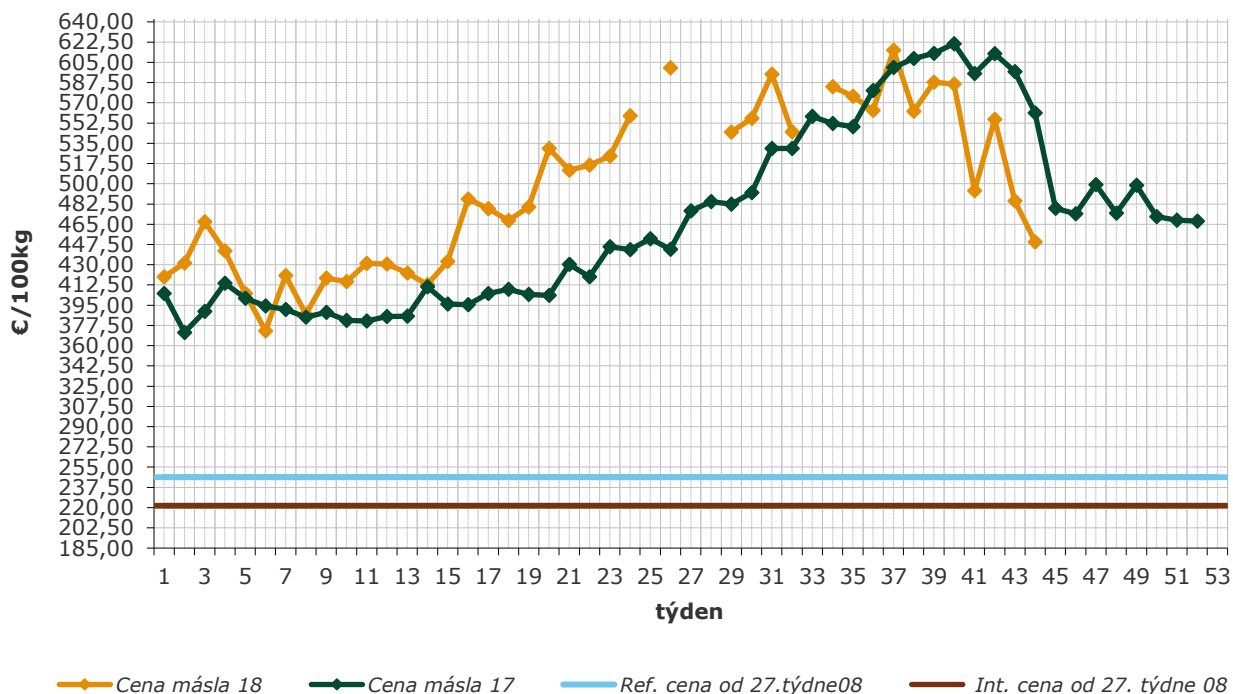
**Vývoj cen SOM v ČR (pytle 25 kg) vůči intervenční ceně**



Zdroj: TIS ČR



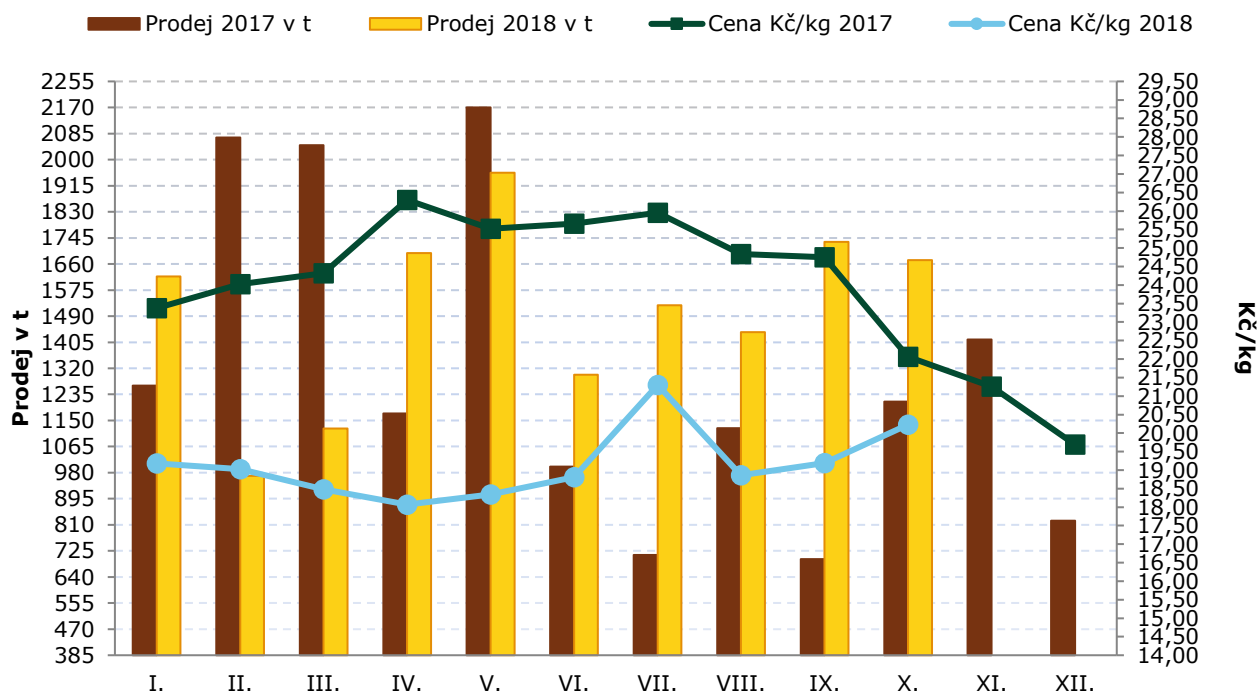
## Vývoj CPV másla v ČR (blok 25 kg) vůči intervenční ceně



Pozn. Cena másla je včetně dopravních nákladů 2,5 €/100 kg.

Zdroj: TIS<sup>ČR</sup>

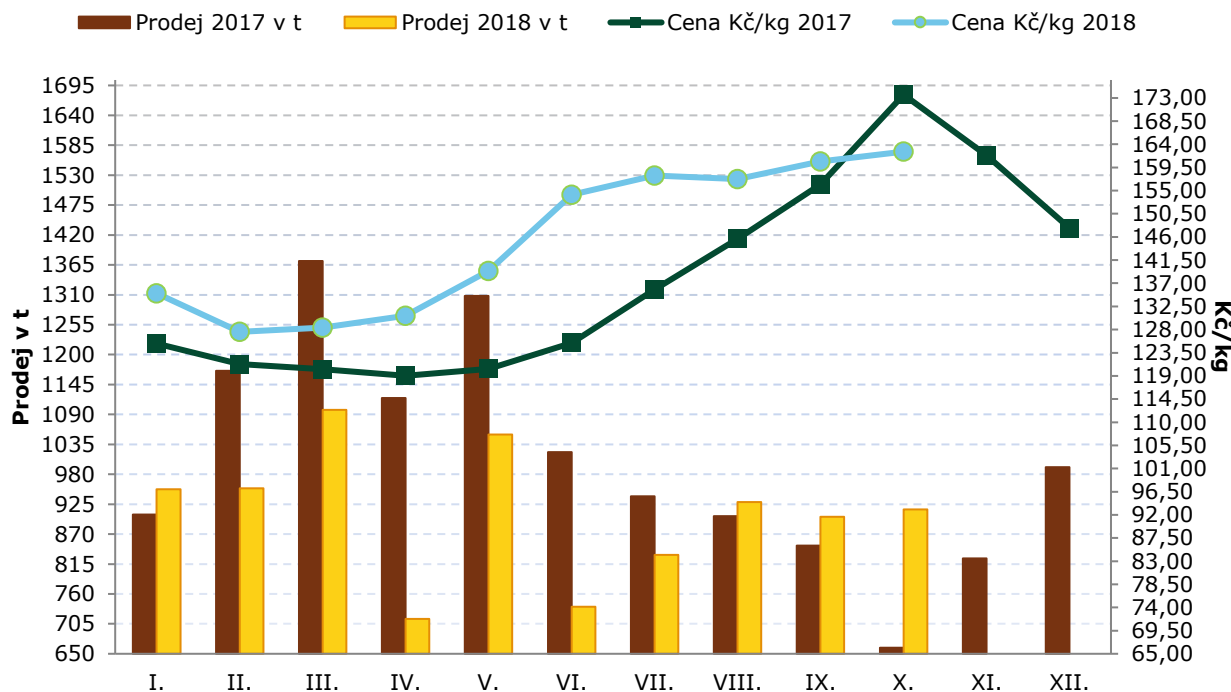
## Vývoj prodejů a cen u sušené syrovátky po měsících 2017 - 2018



Zdroj: TIS<sup>ČR</sup>

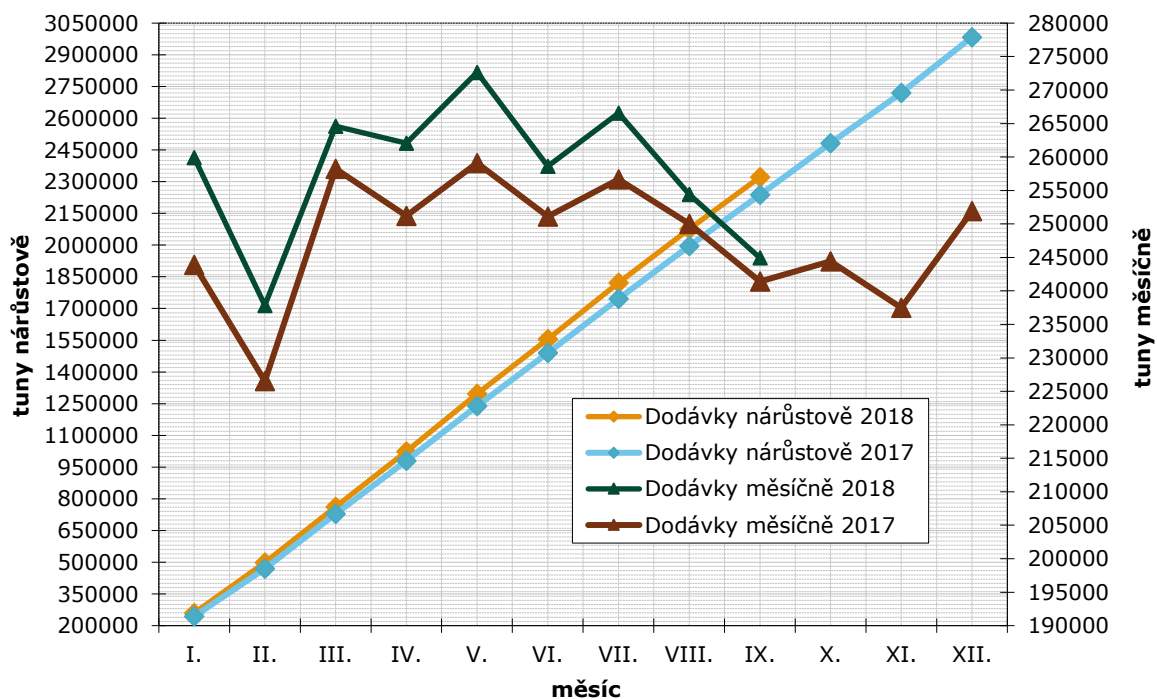


## Vývoj prodejů a cen u másla ve spotřebitelském balení po měsících 2017 - 2018



Zdroj: TIS<sup>CR</sup>

## Dodávky mléka prvním kupujícím v průběhu let 2017 a 2018



Zdroj: SZIF



## Odbytové ceny mlékárenských výrobků na Slovensku ve 43. a 42. týdnu 2018

Výrobek	Cena €/100 kg 43. týden	Cena €/100 kg 42. týden	Změna ceny k 42. týdnu 2018 v %	Změna ceny k 43. týdnu 2017 v %
Polotučné mléko trvanlivé, tuk 1,5%	38,70	38,80	-0,3	-9,2
Jogurt smet. ovocný, 150 g, tuk 7,5-10%	157,28	159,16	-1,2	2,0
Smetana zakysaná 150 – 250g, tuk 12-14%	157,29	159,54	-1,4	4,0
Máslo čerstvé spotř. balení 100 – 250 g	649,59	648,76	0,1	-11,5
Máslo čerstvé spotř. balení 200 – 250 g	616,80	617,30	-0,1	-12,9
Máslo bloky 16% vody	608,60	605,47	0,5	-7,9
Tvaroh měkký, 250 g	253,73	254,02	-0,1	-4,7
Tvaroh tučný, 250g, tuk 38% a více	277,29	265,28	4,5	0,2
Eidamská cihla 45% tuku v sušině	509,35	508,35	0,2	1,4
Parenica neuzená	523,87	523,92	0,0	1,1
Parenica uzená	514,18	498,99	3,0	3,1
Oštěpek uzený 40 – 50 % tuku v sušině	489,09	493,71	-0,9	-22,2
Polooštěpek uzený	493,99	488,60	1,1	-7,1
Bryndza letní, sýr v balení 125 – 250 g	495,74	493,67	0,4	0,1
Bryndza letní, sýr volně ložená	557,34	535,26	4,1	19,7
Bryndza zimní, sýr v balení 125 – 250 g	462,70	460,15	0,6	-4,4
Bryndza zimní, sýr volně ložená	495,90	499,22	-0,7	0,8
Sušené plnotučné mléko (pytle 25 kg)	-	-	-	-
Sušené odtučněné mléko (pytle 25 kg)	177,13	154,48	14,7	-3,4

Poznámka : Uváděné ceny jsou bez DPH; - Údaje nejsou k dispozici.

Zdroj : PPA ATIS

### Aktuálně vydané předpisy EU, týkající se mléka a mlékárenských výrobků

**Prováděcí nařízení Komise (EU) 2018/1686** ze dne 8. listopadu 2018 o minimální prodejní ceně sušeného odstředěného mléka pro dvacáté sedmé dílčí nabídkové řízení uskutečněné v rámci nabídkového řízení zahájeného prováděcím nařízením (EU) 2016/2080.

**Prováděcí nařízení Komise (EU) 2018/1621** ze dne 26. října 2018, kterým se mění prováděcí nařízení (EU) 2016/2080, pokud jde o datum uskladnění sušeného odstředěného mléka prodaného prostřednictvím nabídkového řízení.

**Prováděcí nařízení Komise (EU) 2018/1621** ze dne 26. října 2018, kterým se mění prováděcí nařízení (EU) 2016/2080, pokud jde o datum uskladnění sušeného odstředěného mléka prodaného prostřednictvím nabídkového řízení.

**Prováděcí nařízení Komise (EU) 2018/1571** ze dne 18. října 2018 o minimální prodejní ceně sušeného odstředěného mléka pro dvacáté šesté

dílčí nabídkové řízení uskutečněné v rámci nabídkového řízení zahájeného prováděcím nařízením (EU) 2016/2080.

**Nařízení Rady (EU) 2018/1554** ze dne 15. října 2018 o změně nařízení (EU) č. 1370/2013, pokud jde o množstevní omezení pro nákup sušeného odstředěného mléka.

**Prováděcí nařízení Komise (EU) 2018/1508** ze dne 10. října 2018, kterým se stanoví koeficient snížení hodnoty použitelný pro nákup sušeného odstředěného mléka v rámci veřejné intervence v účetním období 2019.

Zdroj: Úřední věstník Evropské unie

### Intervenční nákup másla a sušeného odstředěného mléka

#### Množstevní omezení pro intervenční nákup za pevnou cenu

Dne 19. října 2018 vstoupilo v platnost „Nařízení Rady (EU) 2018/1554 ze dne 15. října 2018 o změně nařízení (EU) č. 1370/2013, pokud



jde o množství omezení pro nákup sušeného odstředěného mléka“.

**Uvedené nařízení stanovuje pro rok 2019 množství omezení pro nákup sušeného odstředěného mléka za pevnou cenu ve výši 0 tun.**

Cílem určení množství omezení je, aby sušené odstředěné mléko nebylo vykupováno za pevnou cenu v situaci, kdy by to bylo v rozporu s cíli záchranné sítě intervenčních opatření v EU.

Intervenční nákup u sušeného odstředěného mléka se bude provádět pouze na základě nabídkového řízení, které dosud nebylo vyhlášeno.

Termín zahájení intervenčního nákupu sušeného odstředěného mléka prostřednictvím trvalého nabídkového řízení doposud není stanoven. V případě jeho stanovení SZIF tuto informaci neprodleně zveřejní.

Pro nabídkové řízení budou nabízející subjekty používat stejný formulář nabídky vydaný SZIF, který bude v případě vyhlášení nabídkového řízení k dispozici na [www.szif.cz](http://www.szif.cz) nebo na centrálním pracovišti SZIF. V dostatečném předstihu budou pak zveřejněny na [www.szif.cz](http://www.szif.cz) i příslušné obchodní podmínky.

*Zdroj: SZIF*

**Ministerstvo zemědělství chce více podpořit živočišnou výrobu a dobré životní podmínky zvířat. Na národní dotace dá v příštím roce 3,8 miliardy korun**

Nové národní dotace v zemědělství by měly v roce 2019 směřovat na rozvoj živočišné výroby, například na Nákazový fond a do sektoru mléka. Významně vzrostla podpora welfare hospodářských zvířat. Ze státního rozpočtu by do zemědělství mělo

jít v příštím roce přibližně 3,8 miliardy korun. Návrh Ministerstva zemědělství (MZe) na rozvržení národních dotací dnes přijala vláda.

*„Chceme podpořit oblasti zemědělství, které přinášejí vyšší zaměstnanost na venkově, jako je například chov skotu. Jde nám o zlepšení životních podmínek hospodářských zvířat. Proto jsme výrazně zvýšili příspěvek na welfare. V příštím roce na něj plánujeme vydat 885 milionů korun,“* řekl ministr zemědělství Miroslav Toman.

Nový program byl přichystán na pohodu v chovech masného skotu, a také na pohodu při výkrmu skotu (125 milionů korun). Tento program zatím neschválila Evropská komise. Dále nový program na restrukturalizaci ekologických sadů (15 milionů korun) bude sloužit na jejich obnovu a výsadbu. Přibližně 3 miliony korun má na příští rok MZe připraveno jako kompenzace pro obce, které zajistí péči o zvířata odebraná majitelům podle zákona na ochranu proti týrání.

**Národní dotační programy pro rok 2019**

V roce 2018 schválila Poslanecká sněmovna národní zemědělské dotace ve výši 2,05 miliardy korun, ale posílením prostředků během roku se navýšily na 3,8 miliardy korun.

Do národních dotací ještě spadají Centra odborné přípravy jako podpora odborného vzdělávání žáků a studentů a Údržba a obnova stávajících kulturních prvků venkovské krajiny Ty ale nejsou součástí celkového přehledu, jsou schváleny v rámci programového financování do roku 2021, takže nebyly v návrhu, který dnes projednala vláda.

*Zdroj: MZe ČR*

**Vydavatel**

TIS ČR, SZIF

Státní zemědělský intervenční fond  
Ve Smečkách 33, 110 00 Praha 1

[www.szif.cz](http://www.szif.cz)

**Odpovědný pracovník**

Ing. Tomáš Materna  
vedoucí oddělení agrární informatiky

tel.: 703 197 498  
fax: 222 871 591  
e-mail: [tomas.materna@szif.cz](mailto:tomas.materna@szif.cz)

**Komoditní manager**

Bc. Petr Šup

tel.: 703 197 499  
fax: 222 871 591  
e-mail: [petr.sup@szif.cz](mailto:petr.sup@szif.cz)  
e-mail: [tis.mleko@szif.cz](mailto:tis.mleko@szif.cz)

*Rozmnožování anebo rozšiřování tohoto zpravodaje nebo jeho části jakýmkoliv způsobem je zakázáno, s výjimkou případů povolených autorským zákonem nebo předchozího písemného souhlasu TIS<sup>ČR</sup> SZIF. Údaje obsažené v tomto zpravodaji jsou pouze informativního charakteru a nemají závaznou povahu. Jejich citace je možná pouze s uvedením zdroje TIS<sup>ČR</sup> SZIF.*