



## ZPRÁVA O TRHU S MLÉKEM A MLÉKÁRENSKÝMI VÝROBKÝ

### Vývoj cen:

Cena zemědělských výrobců ČR	
▼ CZV mléko (červenec).....	8,19 Kč/l
Cena průmyslových výrobců ČR	
▼ CPV SOM (srpen).....	39,89 Kč/kg
▲ CPV SPM (srpen).....	69,52 Kč/kg
▲ CPV máslo blok (srpen).....	157,27 Kč/kg
Světová tržní cena – západní Evropa	
▼ FOB máslo (srpen).....	6 513 USD/t
▼ FOB SPM (srpen).....	3 308 USD/t
▼ FOB SOM (srpen).....	1 817 USD/t

### Obsah:

Situace na domácím trhu .....	1-3
<i>SZIF – Charakteristika a průběh programů v rámci společné organizace trhu (SOT) s mlékem a mlékárenskými výrobky.....</i>	3
Situace v zahraničí; .....	3-4
Vývoj cen FOB a NC, nákup mléka graf.....	4-7
CPV mlékárenských výrobků;.....	8-10
Dodávky mléka; ceny Slovensko.....	10-11
Legislativa; Aktuality.....	11-12

### Situace na domácím trhu

#### Ceny zemědělských výrobců podle ČSÚ

V únoru 2018, po předchozím nepřetržitém sedmnáctiměsíčním růstu, začala cena mléka klesat a klesala i v červenci, kdy se pokles zpomalil. Rekordní historické maximum nadále drží cena z ledna roku 2008 (10,10 Kč/l). Tato cena nebyla dosud překonána a červencová cena (2018) byla 1,91 Kč/l pod její úrovní. (V lednu 2008 dosáhla cena nejvyšší hodnoty minimálně za posledních 20 let).

V červenci 2018 se od prvovýrobců nakupovalo kravské mléko třídy Q. za 8,19 Kč/l, což je o 0,04 Kč/l (0,4 %) méně než v červnu. V meziročním srovnání cena také klesla, a to o 0,22 Kč/l (2,6 %) proti červenci 2017. **Průměrná cena zemědělských výrobců za rok 2017 byla 8,437 Kč/l**, a to je nárůst proti ceně za rok 2016 o 1,73 Kč/l (25,8 %).

Mlékárny podle výkazu MZe 6-12 nakupovaly v červenci mléko průměrně za 8,18 Kč/l, což znamená první růst po šestiměsíčním poklesu. (rozdíl proti CZV je způsoben odlišnou specifikací, metodikou, a také jinou skupinou a počtem respondentů).

Ceny placené zemědělcům podle krajů se v červenci pohybovaly v rozmezí od 7,55 Kč/l do 10,32 Kč/l. Nejnižší **průměrná** cena byla placena v Moravskoslezském kraji 8,00 Kč/l a nejvyšší průměrná cena byla placena v Plzeňském kraji 8,43 Kč/l.

#### Nákup mléka podle MZe 6-12

V červenci mlékárny nakoupily (z ČR) 220 166 tis. litrů mléka o tučnosti 3,73 % s průměrným obsahem bílkovin 3,36 % za průměrnou cenu 8,18 Kč/l.

Červencový nákup mléka byl ve srovnání s průměrným měsíčním nákupem ve druhém čtvrtletí roku 2018 nadprůměrný (průměrný měsíční nákup ve druhém čtvrtletí činil 218 554,3 tis. litrů). Průměrný měsíční nákup v roce 2017 byl 206 506 tis. litrů, což je o 1 621 tis. litrů (0,8 %) více, než byl průměrný měsíční nákup v roce 2016. Ten byl 204 885 tis. litrů mléka.

Při porovnání červencového nákupu mléka s nákupem v červnu došlo ke zvýšení nákupu o 6 354 tis. litrů. To znamená nárůst o 3 %. Při meziročním srovnání došlo v červenci 2018 ke zvýšení nákupu o 2,6 %, tedy o 5 545 tis. litrů mléka.

Roční trendy nákupu mléka jsou patrné z grafu na straně č. 7.

Nákup mléka mlékárnami v zahraničí v červenci nebylo možné z důvodu ochrany důvěrnosti údajů zveřejnit. Nejnižší nákup mléka ze zahraničí od března 2006 (tehdy nebyl hlášen žádný nákup mléka ze zahraničí) byl uskutečněn v lednu 2014 (21 tis. litrů). Zatím nejvyšší nákup mléka v zahraničí byl uskutečněn v dubnu 2008, kdy mlékárny nakoupily 5 166 tis. litrů mléka (tento údaj se sleduje od roku 2005).

Od počátku roku 2018 nakoupily mlékárny z ČR 1 505 268 tis. litrů mléka. Za celý rok 2017



mlékárny nakoupily 2 478 079 tis. litrů mléka z ČR, tedy o 19 445 tis. litrů více než v roce 2016, tehdy to bylo 2 458 634 tis. litrů mléka.

### **Sušené odtučněné mléko (SOM)**

V červenci mlékárny vyrobily (podle MZe 6-12) 1 636,70 tun SOM. Je to o 628,10 tun (27,7 %) méně než v červnu a o 10,20 tun (0,6 %) více než v červenci 2017. Měsíční průměrná výroba ve druhém čtvrtletí 2018 byla 2 055,57 t, což znamená, že červencová výroba byla ve srovnání s průměrem ve druhém čtvrtletí podprůměrná. Od počátku roku 2018 mlékárny vyrobily 13 290,30 tun SOM. V roce 2017 vyrobily mlékárny celkem 20 004,00 tun SOM, což je o 4 708,00 tun méně než v roce 2016.

V červenci měly mlékárny na skladech 2 763,20 tun SOM. Ve srovnání s červnem se snížila zásoba o 79,60 tun. Při meziročním srovnání zásob došlo letos v červenci ke snížení stavu zásob o 175,10 tun.

#### **Prodej a cena**

Cena průmyslových výrobců byla v červenci podle šetření SZIF - TIS<sup>ČR</sup> 40,31 Kč/kg. V srpnu se cena snížila, a to o 0,42 Kč/kg (1 %) na 39,89 Kč/kg. Meziročně se cena v srpnu snížila o 10,01 Kč/kg (20,10 %).

Prodej SOM byl podle šetření SZIF - TIS<sup>ČR</sup> v červenci 1 245,98 tun. V srpnu prodej vzrostl a činil 1 998,59 tun, což je o 752,61 tun více než v červenci. Meziročně byl v srpnu 2018 prodej o 341,46 tun vyšší než v srpnu roku 2017.

Od počátku roku 2018, prodaly mlékárny 13 379,80 tun SOM a za celý rok 2017 to bylo cca 18 803,51 tun SOM. Prodej za rok 2017 ve srovnání s rokem 2016 klesl o 948,11 tun (4,8 %).

### **Máslo**

Výroba másla\* (podle výkazu Mze 6-12), se v červenci po třech měsících poklesu zvýšila, a to na 1 725,00 tun. Při srovnání s červnem je to nárůst o 326,10 tun (23,3 %) a při srovnání s červencem 2017 se zvýšila letošní výroba o 68,2 tun (4,1 %). Průměrná měsíční výroba ve druhém čtvrtletí 2018 činila 1 526,70 tun, z čehož vyplývá, že červencová výroba byla ve srovnání s tímto čtvrtletím nadprůměrná. Od počátku roku bylo vyrobeno 11 465,20 tun másla\*. V roce 2017 vyrobily mlékárny celkem 22 116,30 tun másla\*, což je o 2 925,30 tun (11,7 %) méně než v roce 2016.

Prodej másla\* ve spotřebitelském balení (podle výkazu Mze 6-12) se v červenci zvýšil. Mlékárny v červenci prodaly 1 301,99 tun másla\* za 155,87 Kč/kg, a to je o 186,83 tun více než v červnu a o 104,29 tun méně než v červenci 2017.

\* Pozn.: Údaje o výrobě másla obsahují pouze máslo, bez mléčných pomazánek a směsných

*emulgovaných tuků, s obsahem tuku v sušině cca 82 % a vyšším, určené pro prodej v maloobchodní a velkoobchodní síti, prodej obyvatelstvu, mimotržní dodávky (zdravotnictví, školství).*

#### **Prodej a cena**

Prodej másla ve spotřebitelském 250 g balení byl podle šetření SZIF - TIS<sup>ČR</sup> v červenci 831,56 tun. V srpnu bylo prodáno 929,04 tun másla, a to je o 97,48 tun (11,7 %) více než v červenci. Při meziročním srovnání došlo v srpnu 2018 k růstu prodejů proti srpnu 2017 o 26,28 tun (2,9 %). Od počátku roku 2018 bylo prodáno 7 269,14 tun másla. Za celý rok 2017 bylo prodáno 12 067,38 tun másla ve spotřebitelském balení, což je o 3 356,00 tun (22,7 %) méně než v roce 2016.

Průměrná cena, za kterou mlékárny v červenci prodávaly kilogram másla ve spotřebitelském 250 g balení, byla 157,92 Kč/kg. V srpnu cena této komodity klesla o 0,65 Kč/kg (0,4 %) na 157,27 Kč/kg, při srovnání se srpnem 2017 se letos cena zvýšila o 11,65 Kč/kg, tedy o 8 %. Cena másla v říjnu 2017 (173,64 Kč/kg) dosáhla zatím historicky nejvyšší hodnoty a je dobré zmínit i starší rekord z listopadu 2007 (119,80 Kč/kg).

### **Sýry**

V červenci klesla výroba sýrů. Ve srovnání s červnem došlo ke snížení výroby o 386,30 tun (4,3 %) a proti červenci 2017 se výroba sýrů zvýšila o 422,60 tun (2,4 %). V červenci bylo vyrobeno 8 555,10 tun přírodních sýrů, což je méně než měsíční průměr ve druhém čtvrtletí roku 2018, který činil 8 742,37 t/měsíc. Od počátku roku 2018 bylo vyrobeno 59 653,90 tun přírodních sýrů. Celkem bylo v roce 2017 vyrobeno 97 198,00 tun přírodních sýrů, což je o 1 956,00 tun (2,1 %) více než v roce 2016.

Zásoba sýrů přírodních se u mlékáren zvýšila v červenci ve srovnání s červnem o 46,10 tun na 4 351,40 tun. Meziročně se zásoba v červenci 2018 zvýšila o 35,40 t.

#### **Prodej a cena**

Podle šetření SZIF - TIS<sup>ČR</sup> prodávaly v červenci mlékárny kilogram eidamské cihly s obsahem tuku v sušině cca 30 % za 75,55 Kč. V srpnu tento sýr prodávaly za 74,70 Kč/kg, tedy o 0,85 Kč/kg levněji než v červenci (1,1 %) a o 19,57 Kč/kg levněji než v srpnu 2017. Prodej 30 % eidamu se v srpnu proti červenci výrazně zvýšil na 1 203,63 tun, což je proti červencovému 590,99 tunám nárůst o 612,64 tun. Meziročně došlo v srpnu 2018 ke zvýšení prodeje o 485,97 tun.

Kilogram eidamské cihly s obsahem tuku v sušině 45 % prodávaly mlékárny podle šetření



SZIF - TIS<sup>ČR</sup> v červenci za 92,11 Kč. V srpnu došlo ke snížení ceny o 1,36 Kč/kg na 90,75 Kč/kg. Meziročně se cena v srpnu 2018 snížila proti stejnému měsíci v roce 2017 o 11,77 Kč/kg. Prodej eidamu s obsahem tuku 45 % v srpnu vzrostl proti červencovému 114,07 t o 69,26 tun na 183,33 tun.

## Státní zemědělský intervenční fond

### Informace z monitoringu tržní produkce mléka za červenec 2018

#### Situace v ČR

V rámci sledování tržní produkce mléka v ČR bylo za období od 1.7.2018 do 31.7.2018 dodáno registrovaným prvním kupujícím a prodáno přímo spotřebitelům následující množství syrového kravského mléka (dále jen „mléko“):

**Dodávky:** 266 580,70 tun

**Přímý prodej:** 1 345,00 tun

Celkové množství dodaného mléka registrovanými prvními kupujícími a prodaného přímo spotřebitelům za období 1.1. – 31.7.2018:

**Dodávky:** 1 822 195,30 tun

**Přímý prodej:** 9 571,70 tun

K 31.7.2018 bylo v systému evidováno 73 registrovaných prvních kupujících mléka, z toho 29 odbytových organizací a 44 zpracovatelů mléka. Dále 1 543 producentů dodávajících prvnímu kupujícímu a 401 producentů přímého prodeje.

V současné době působí na území ČR devatenáct uznaných organizací producentů mléka a mléčných výrobků.

#### Propagace zemědělských produktů

##### Program „EU Milky Way“ (Evropská mléčná cesta)

V srpnu podal žadatel (Českomoravský svaz mlékárenský) Žádost o průběžnou platbu za 2. čtvrtletí 3. fáze realizace programu v celkové výši 2 486 637,89 Kč. Podíl EU činil 1 554 148,68 Kč a podíl ČR činil 932 489,21 Kč. Žádost byla po administrativní stránce v pořádku a byla proplacena v požadované výši. Tyto prostředky byly kromě jiného vynaloženy na přípravu na výstavu Speciality Food Festival 2018 v Dubaji.

V návaznosti na ukončení 2. čtvrtletí 3. fáze realizace propagačního programu se uskutečnila dne 7. 8. 2018 v budově SZIF pravidelná kvartální kontrolní schůzka, kde žadatel (Českomoravský svaz mlékárenský) prezentoval kvartální vyhodnocení realizace programu a představení plánu na následující 3. čtvrtletí. V plánu jsou zahrnuty následující propagační opatření: účast na veletrhu

Speciality Food Festival Dubai, příprava na veletrh Foodex v Saudské Arábii a na veletrh HoReCa Saudi – Rijád, naplánována je také mise z Libanonu do výrobních závodů v ČR.

#### Podpora spotřeby školního mléka

V průběhu srpna 2018 SZIF vyplatil 8 schváleným žadatelům podporu za dodávky podporovaných mléčných výrobků do škol v celkové výši 30 840 tis. Kč z finančních zdrojů ČR. Žadatelé v současné době předkládají Fondu žádosti o podporu za poslední měsíc školního roku 2017/2018 a ty jsou následně administrovány.

V srpnu SZIF vyplatil Fond 2 žadatelům podporu na doprovodná vzdělávací opatření provedená ve druhém období školního roku 2017/2018 v celkové výši 2 125 tis. Kč, z finančních zdrojů EU ve výši 1 679 tis. Kč a z finančních zdrojů ČR ve výši 446 tis. Kč.

Koncem měsíce SZIF schválil do projektu Mléko do škol 4 nové žadatele o podporu od školního roku 2018/2019.

#### Výroba školního mléka

V červenci mlékárny vyrobily 49,2 tis. litrů školního mléka, což je o 281,2 tis. litrů (85,1 %) méně než v červnu. Od počátku roku bylo vyrobeno 2 948,4 tis. litrů školního mléka. Za kalendářní rok 2017 bylo vyrobeno 3 059,5 tis. litrů školního mléka (bez údajů za červenec), a to je o 841,5 tis. litrů více než v roce 2016. (Údaje o výrobě školního mléka za červenec 2016 a 2017 nejsou započteny z důvodu ochrany dat. Lze však předpokládat, že hodnoty za tyto prázdninové měsíce jsou nepodstatné).

## Situace v zahraničí

### Západní Evropa

Světová exportní cena v paritě vyplaceně na palubu lodi (FOB) v západní Evropě v srpnu 2018 u všech sledovaných komodit s výjimkou sušené syrovátky klesla.

U másla se cena v srpnu snížila, a to na 6 513 USD/t, tedy o 175 USD/t. U SOM cena klesla na hodnotu 1 817 USD/t o 14 USD/t. Cena SPM spadla o 5 USD/t na 3 308 USD/t. U sušené syrovátky cena vzrostla na 983 USD/t, tedy o 8 USD/t.

### Oceánie

Exportní cena v paritě FOB za srpen 2018 se u všech sledovaných komodit s výjimkou sýru čedar snížila.

U másla došlo ke snížení ceny na 4 792 USD/t, proti červenci je to pokles o 402 USD/t. U SOM cena klesla na 2 013 USD/t, tedy o 12 USD/t. Cena SPM



se snížila o 9 USD/t na 3 004 USD/t. Cena sýru čedar vzrostla o 13 USD/t na úroveň 3 713 USD/t.

### Jižní Amerika

Srpnová exportní cena sušeného plnotučného mléka v Jižní Americe klesla proti červenci o 150 USD/t na 3 050 USD/t. Cena sušeného mléka odtučněného se také snížila, a to o 17 USD/t na 2 333 USD/t.

### Slovensko: Nákupní cena mléka v červenci se mírně zvýšila

V červenci se průměrná cena syrového kravského mléka mírně zvýšila na 30,77 €/100 kg. Meziročně došlo k jejímu růstu o 0,9 %.

Zpracovatelé v červenci nakoupili celkem 70 640 tun mléka, což bylo o 2,2 % více než

v červnu. Při srovnání s červencem 2017 byl nákup v červenci 2018 o 7,8 % nižší u mléka třídy Q., o 6,5% vyšší u mléka třídy I., a o 8,6 % vyšší u nestandardního mléka.

Syrového kravského mléka třídy Q. bylo v červenci nakoupeno 38 428 tun, což je proti červnu o 5,4 % méně. Mléka v jakostní třídě I. nakoupily mlékárny 30 149 tun, tedy o 11,2 % více než v červnu.

Nákup mléka v červenci byl zastoupen 54,4 % mlékem v kvalitě Q., 42,7 % bylo nakoupeno v kvalitě I. a nestandardní mléko tvořilo 2,9 % podíl.

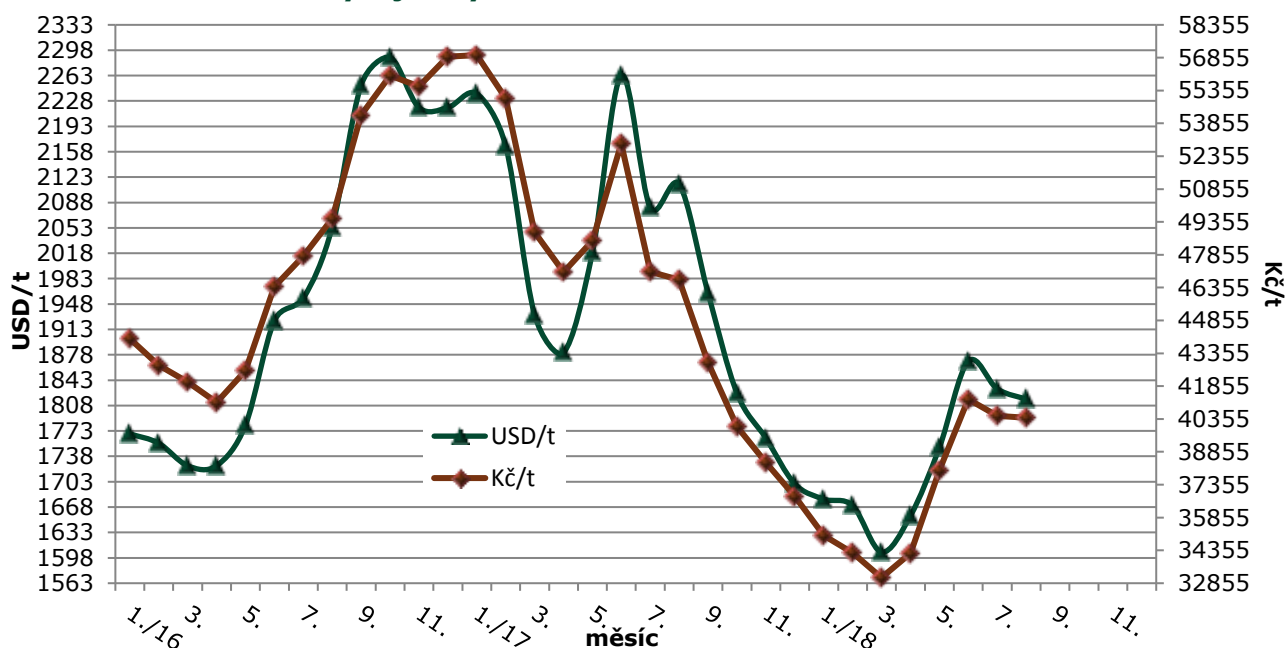
*Zdroj: Agrárne trhové informácie Slovenska*

**Tab.: č.2 Kurzy devizového trhu - měsíční průměry za rok 2017 a 2018**

měsíc	I.	II.	III.	IV.	V.	VI.	VII.	VIII.	IX.	X.	XI.	XII.
<b>USD17</b>	25,457	25,390	25,292	25,020	24,017	23,389	22,622	22,108	21,871	21,919	21,763	21,668
<b>USD18</b>	20,868	20,506	20,615	20,664	21,718	22,074	22,121	22,241				
<b>EUR17</b>	27,020	27,020	27,020	26,824	26,564	26,263	26,074	26,101	26,075	25,765	25,536	25,647
<b>EUR18</b>	25,452	25,319	25,429	25,364	25,644	25,777	25,842	25,683				

*Zdroj: ČNB*

**Vývoj ceny FOB u SOM v letech 2016 - 2018**

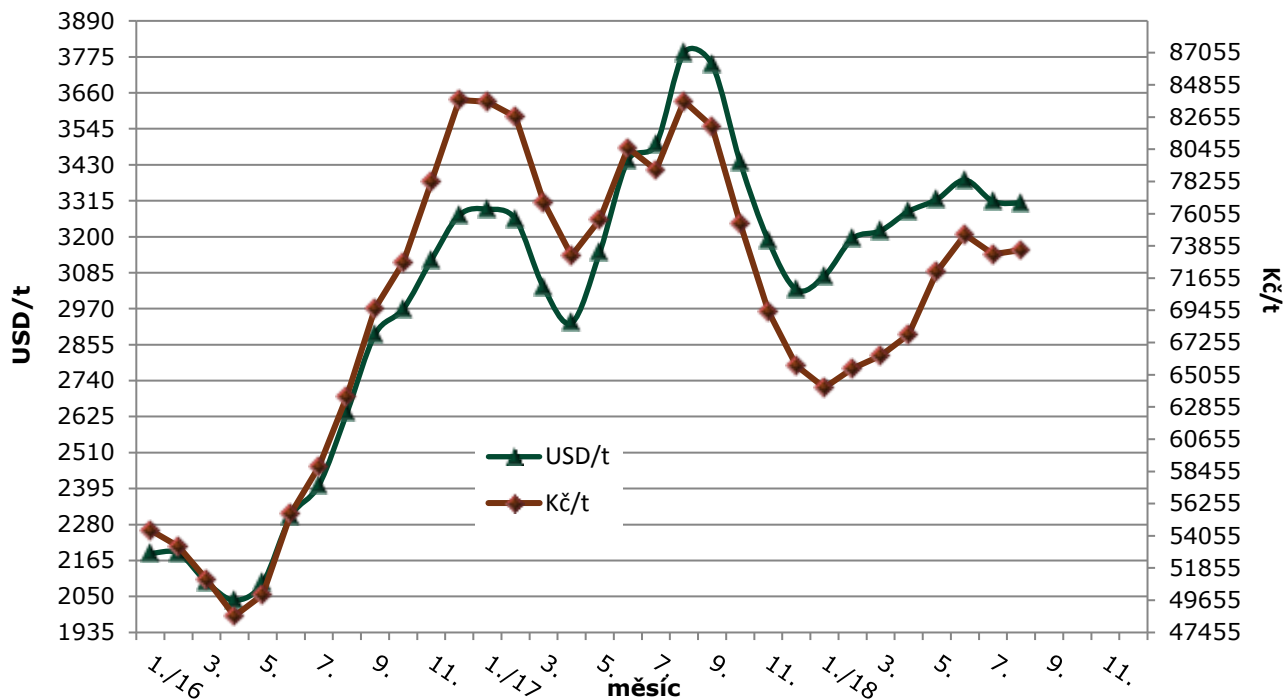


*Pozn.: Ceny v Kč jsou přepočteny průměrným měsíčním kurzem ČNB k danému měsíci*

*Zdroj: Dairy Markets; USDA a ČNB*



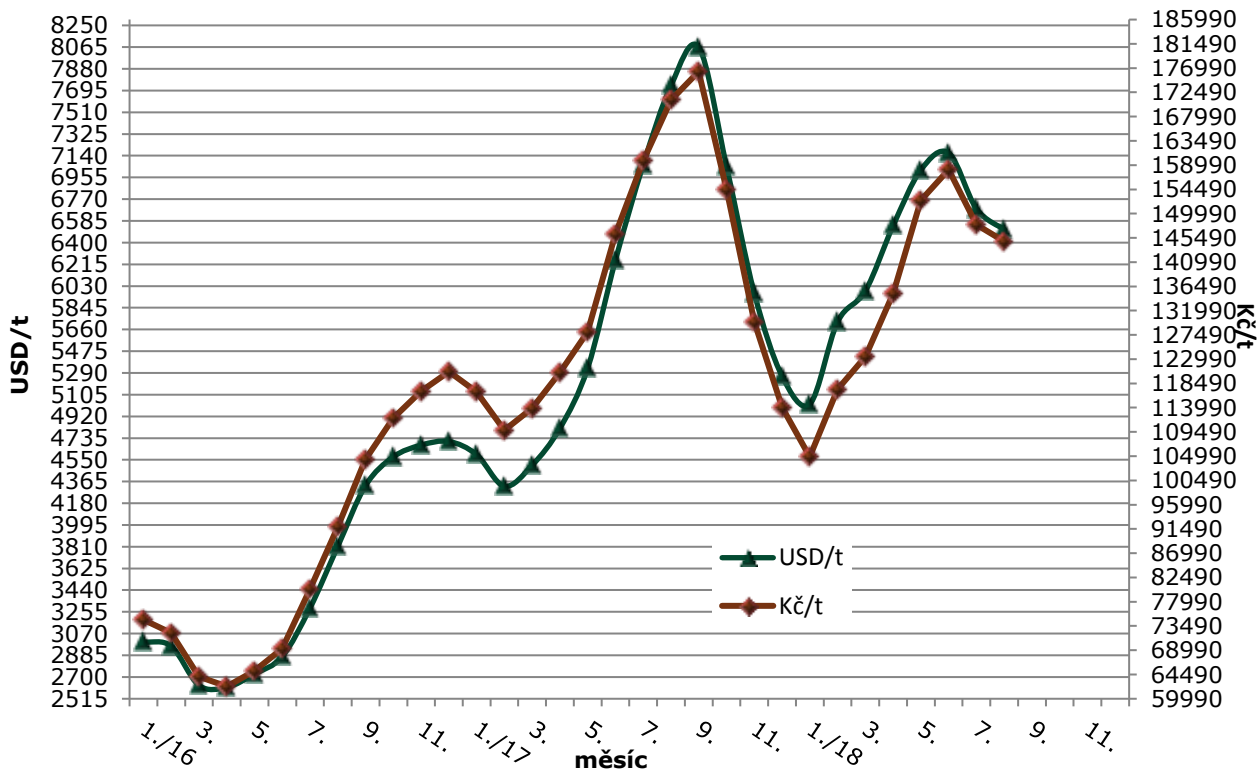
### Vývoj ceny FOB u SPM v letech 2016 - 2018



Pozn.: Ceny v Kč jsou přepočteny průměrným měsíčním kurzem ČNB k danému měsíci

Zdroj: Dairy Markets; USDA a ČNB

### Vývoj ceny FOB u másla v letech 2016 - 2018



Pozn.: Ceny v Kč jsou přepočteny průměrným měsíčním kurzem ČNB k danému měsíci.

Zdroj: Dairy Markets; USDA a ČNB





**Tab. č.1 Nákupní ceny za mléko (placené mlékárnami) – průměr nákupů celkem Kč/l**

rok/měsíc	I.	II.	III.	IV.	V.	VI.	VII.	VIII.	IX.	X.	XI.	XII.
2002	8,25	8,23	8,22	8,20	8,15	8,08	8,04	8,01	8,04	8,05	8,08	8,08
2003	8,02	7,99	7,93	7,82	7,72	7,69	7,65	7,64	7,69	7,74	7,77	7,82
2004	7,90	7,89	7,96	7,94	7,99	7,99	8,03	8,03	8,11	8,24	8,31	8,34
2005	8,42	8,43	8,44	8,37	8,32	8,28	8,17	8,17	8,19	8,20	8,20	8,18
2006	8,13	8,06	8,05	7,95	7,84	7,76	7,60	7,59	7,61	7,67	7,72	7,76
2007	7,81	7,80	7,79	7,79	7,80	7,79	7,88	8,08	8,48	9,37	9,98	9,99
2008	10,04	9,98	9,69	9,19	8,74	8,44	8,07	7,89	7,73	7,46	7,13	6,83
2009	6,43	6,17	6,08	6,06	6,02	5,95	5,89	5,91	5,99	6,17	6,39	6,67
2010	6,90	7,08	7,16	7,23	7,30	7,34	7,37	7,46	7,62	7,77	7,89	8,02
2011	8,08	8,15	8,20	8,24	8,27	8,27	8,29	8,27	8,29	8,33	8,37	8,38
2012	8,35	8,30	8,14	7,83	7,53	7,30	7,19	7,21	7,30	7,48	7,68	7,80
2013	7,93	8,05	8,12	8,20	8,24	8,29	8,36	8,50	8,72	8,99	9,28	9,49
2014	9,66	9,72	9,75	9,72	9,61	9,51	9,46	9,29	9,07	8,95	8,86	8,84
2015	8,52	8,39	8,31	8,15	7,76	7,46	7,20	7,03	7,07	7,24	7,33	7,41
2016	7,32	7,08	6,81	6,54	6,25	6,12	6,10	6,20	6,42	6,76	7,13	7,50
2017	7,74	7,99	8,12	8,23	8,31	8,37	8,45	8,60	8,86	9,10	9,27	9,32
2018	9,02	8,79	8,57	8,35	8,21	8,15	8,18					

Zdroj: Mlék(MZe) 6-12

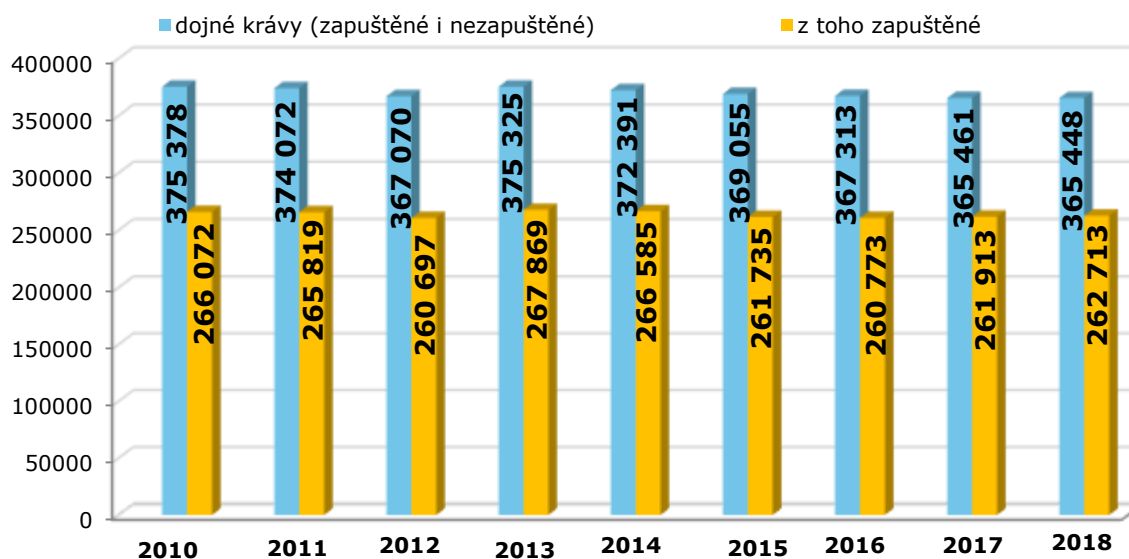
**Roční hodnoty cen, tučnosti a nákupů mléka mlékárnami z ČR**

Rok:	2011	2012	2013	2014	2015	2016	2017	2018*
Prům. cena Kč/l	8,26	7,67	8,50	9,37	7,66	6,70	8,55	8,48
Prům. tučnost %	3,88	3,85	3,88	3,87	3,84	3,91	3,89	3,83
Prům. bílkoviny %	3,38	3,39	3,40	3,42	3,39	3,43	3,46	3,43
Nákup mléka tis. l	2 303 899	2 381 826	2 319 502	2 350 676	2 434 656	2 458 634	2 478 079	1 505 268

Pozn.: \* - uvedený stav je do konce července

Zdroj: Mlék (MZe) 6-12

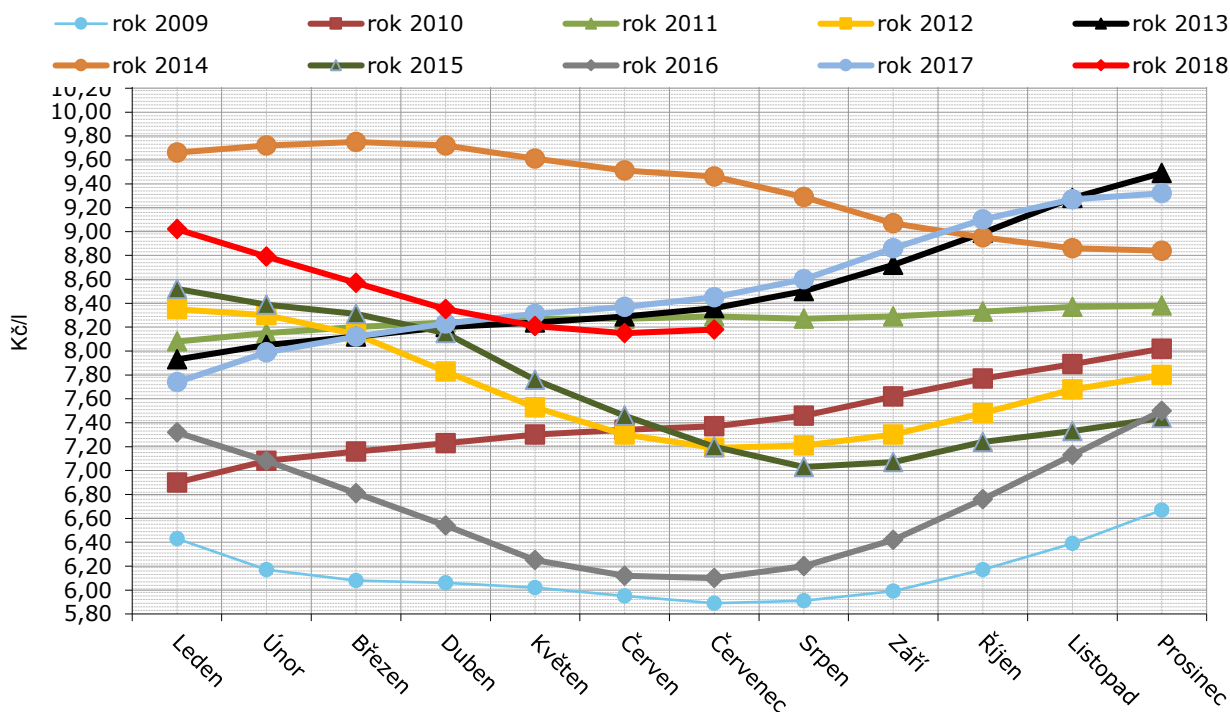
**Vývoj stavů dojných krav v ČR**



Pozn.: Stav dojných krav jsou ke konci uvedeného roku. V roce 2018 je stav k 1.4.2018

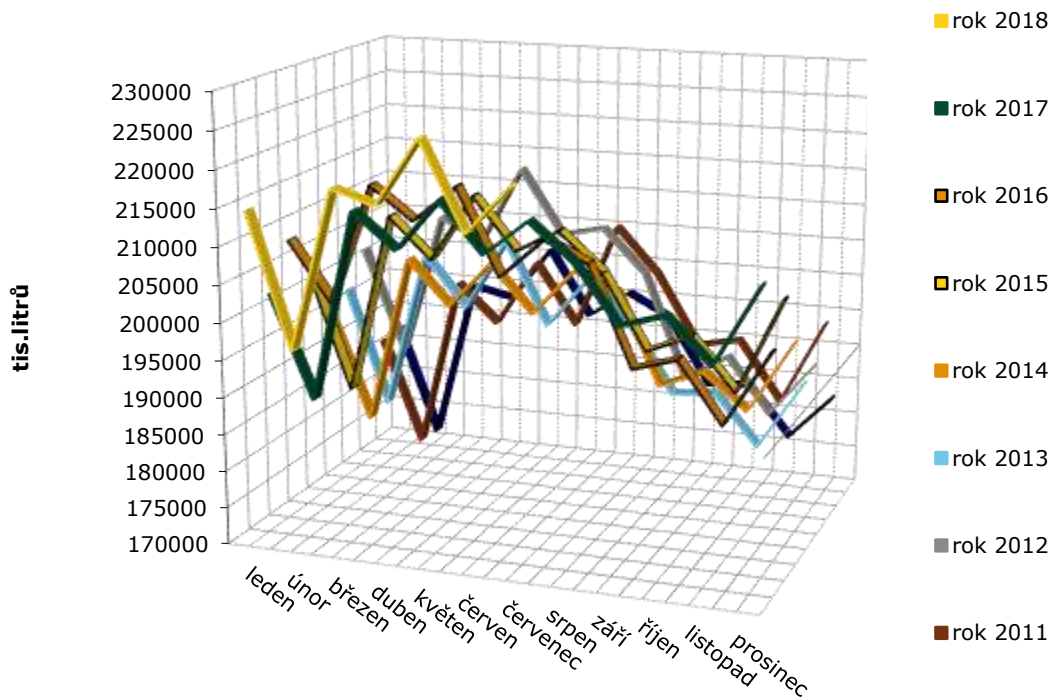
Zdroj: ČSÚ

### Vývoj nákupních cen placených mlékárnami za mléko kravské



Zdroj: Mlék(MZe) 6-12

### Nákup mléka po měsících



Pozn.: V grafu jsou uvedeny nákupy mléka tuzemskými mlékárnami, v grafu není zohledněn vývoz mléka z ČR a hodnoty tudíž není možné zaměřovat s produkcí mléka v ČR.

Zdroj: Mlék (MZe)6-12



**Tab.: č.3 Ceny mlékárenských výrobků při prodeji z mlékárny v roce 2018**

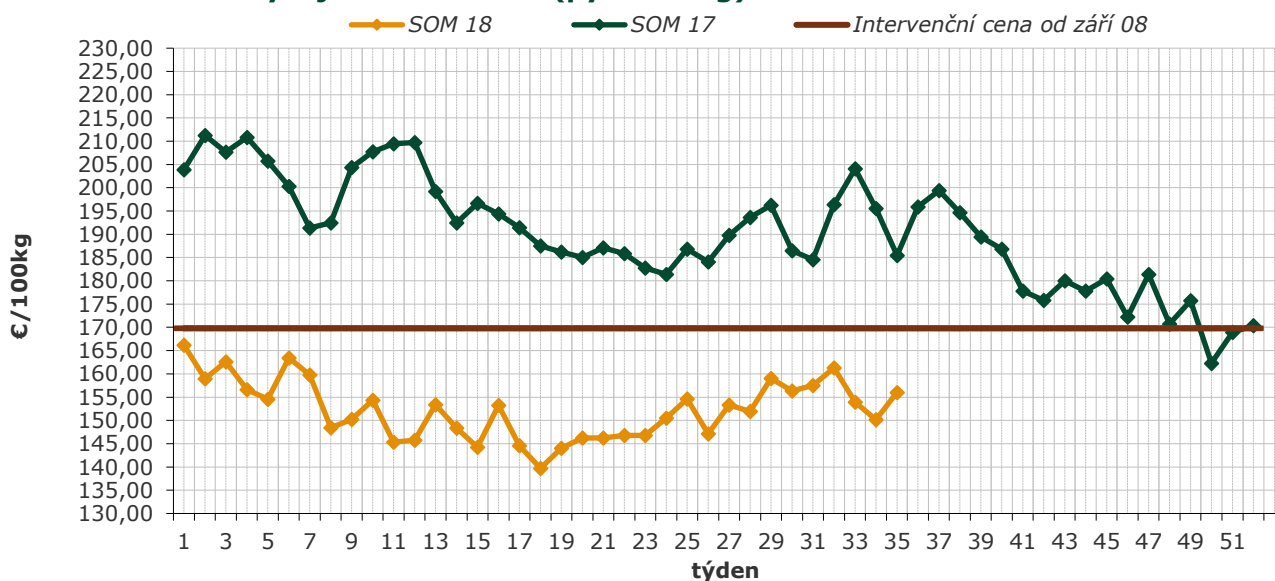
Kurz ECB (EVROPSKÁ CENTRÁLNÍ BANKA) za srpen – 25,676 Kč/€

Název výrobku	Cena v Kč/kg, průměr za srpen	Změna k červenci 2018 v %
<b>Sušená syrovátka</b> <i>bez přidaného cukru, baleno v pytlích po 25 kg</i>	18,56	-11,5
<b>Sušené odtučněné mléko</b> <i>tuk do 1 %, baleno v pytlích po 25 kg</i>	39,89	-1,0
<b>Sušené plnotučné mléko</b> <i>tuk 26%, baleno v pytlích po 25 kg</i>	69,52	0,3
<b>Máslo ve spotřebitelském balení 250 g</b> <i>tuk minimálně 82 %, voda max. 16 %</i>	157,27	-0,4
<b>Máslo v blocích 25 kg</b> <i>tuk minimálně 82 %, voda max. 16 %</i>	145,50	0,7
<b>Máslo v blocích 25 kg + dopravní náklady</b> <i>včetně dopravních nákladů 2,5 €/100 kg</i>	146,15	0,7
<b>Sýr ementálského typu – Primátor</b> <i>tuk minimálně 45 %</i>	128,11	0,2
<b>Eidam 45</b> <i>tuk minimálně 45 %</i>	90,75	-1,5
<b>Eidam 30</b> <i>tuk minimálně 30 %</i>	74,70	-1,1

Ceny zjišťuje SZIF na základě nařízení Komise 562/2005, zákona č. 256/2000 Sb., ve znění pozdějších předpisů a nařízení vlády ČR č. 225/2004 Sb.

Zdroj: TIS ČR

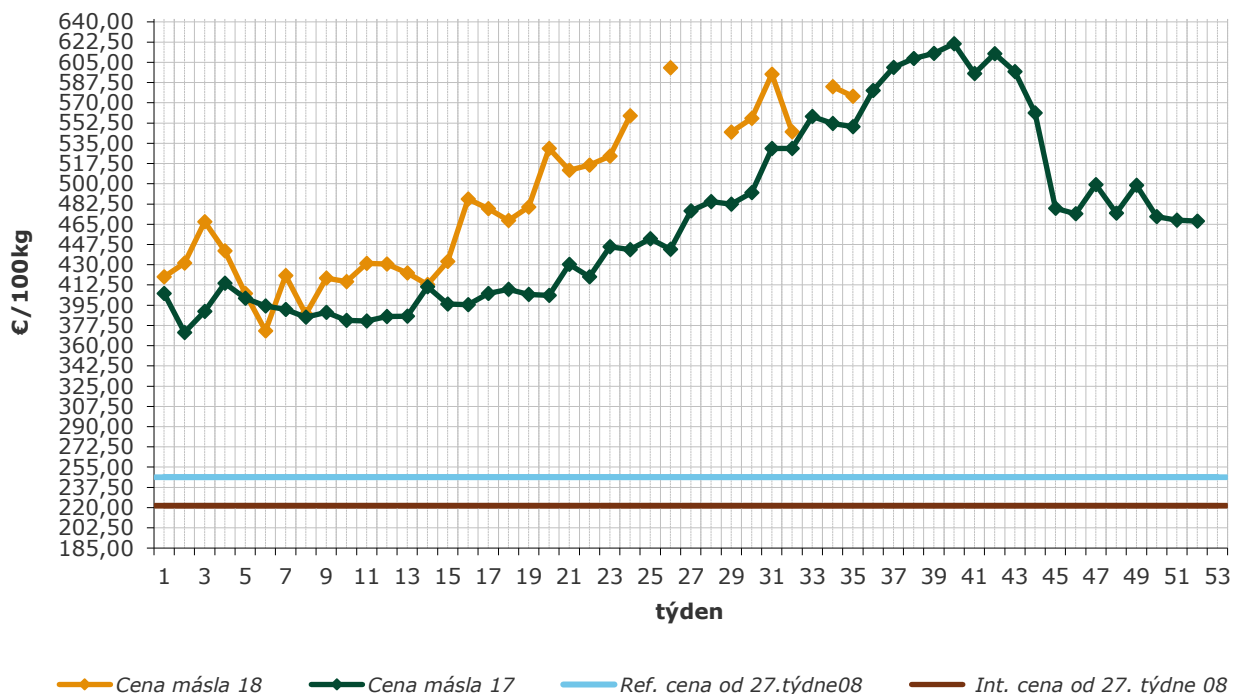
**Vývoj cen SOM v ČR (pytle 25 kg) vůči intervenční ceně**



Zdroj: TIS ČR



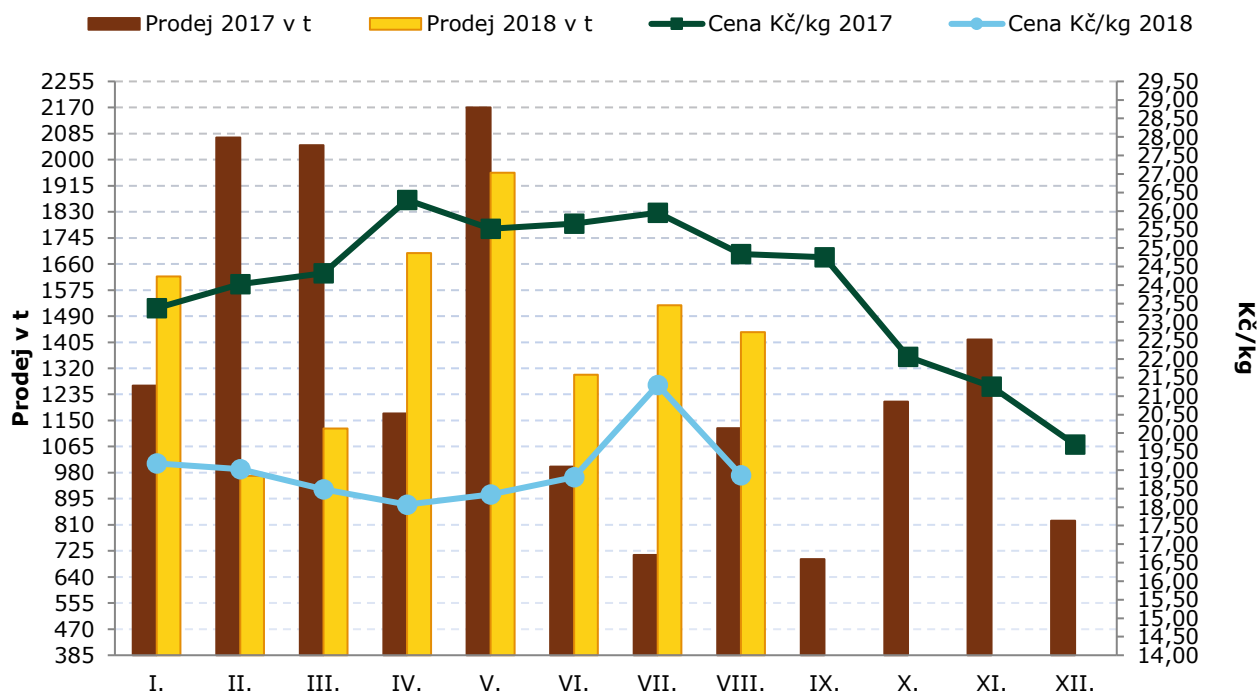
### Vývoj CPV másla v ČR (blok 25 kg) vůči intervenční ceně



Pozn. Cena másla je včetně dopravních nákladů 2,5 €/100 kg.

Zdroj: TIS<sup>ČR</sup>

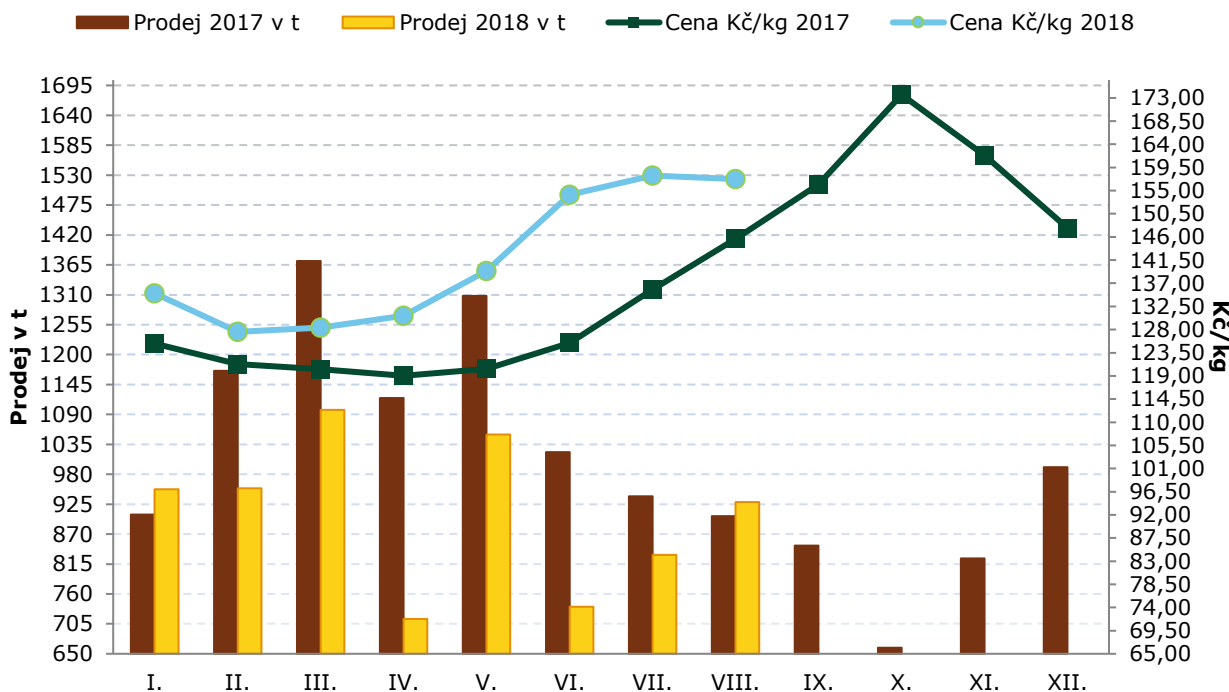
### Vývoj prodejů a cen u sušené syrovátky po měsících 2017 - 2018



Zdroj: TIS<sup>ČR</sup>

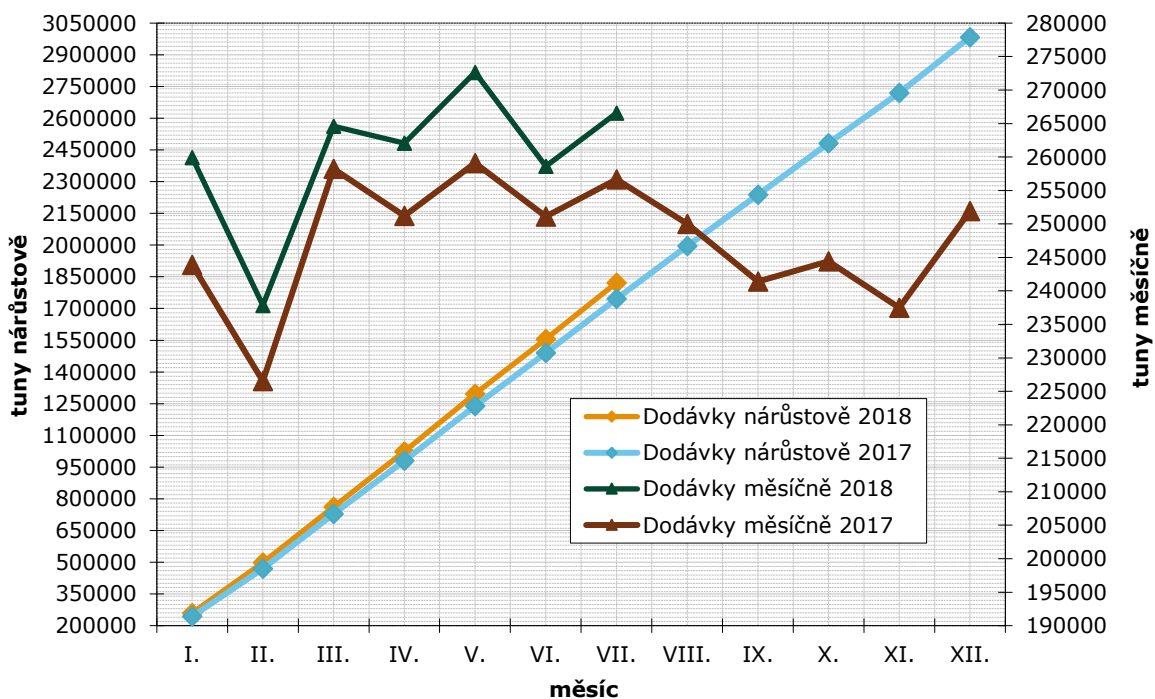


### Vývoj prodejů a cen u másla ve spotřebitelském balení po měsících 2017 - 2018



Zdroj: TIS<sup>CR</sup>

### Dodávky mléka prvním kupujícím v průběhu let 2017 a 2018



Zdroj: SZIF



## Odbytové ceny mlékárenských výrobků na Slovensku ve 35. a 34. týdnu 2018

Výrobek	Cena €/100 kg 35. týden	Cena €/100 kg 34. týden	Změna ceny k 34. týdnu 2018 v %	Změna ceny k 35. týdnu 2017 v %
Polotučné mléko trvanlivé, tuk 1,5%	36,46	36,68	-0,6	-10,7
Jogurt smet. ovocný, 150 g, tuk 7,5-10%	160,13	156,02	2,6	5,9
Smetana zakysaná 150 – 250g, tuk 12-14%	159,68	161,99	-1,4	-0,4
Máslo čerstvé spotř. balení 100 – 250 g	640,62	640,88	0,0	-4,5
Máslo čerstvé spotř. balení 200 – 250 g	619,70	618,66	0,2	-0,4
Máslo bloky 16% vody	599,75	605,30	-0,9	6,0
Tvaroh měkký, 250 g	251,12	259,82	-3,4	1,0
Tvaroh tučný, 250g, tuk 38% a více	270,17	267,13	1,1	-2,8
Eidamská cihla 45% tuku v sušině	510,18	520,40	-2,0	1,0
Parenica neuzená	536,23	531,67	0,9	1,9
Parenica uzená	507,46	508,57	-0,2	1,6
Oštěpek uzený 40 – 50 % tuku v sušině	472,51	477,00	-0,9	-12,1
Polooštěpek uzený	481,61	471,07	2,2	5,5
Bryndza letní, sýr v balení 125 – 250 g	488,95	473,60	3,2	0,7
Bryndza letní, sýr volně ložená	532,21	521,46	2,1	12,6
Sušené plnotučné mléko (pytle 25 kg)	-	-	-	-
Sušené odtučněné mléko (pytle 25 kg)	-	152,80	-	-

Poznámka : Uváděné ceny jsou bez DPH; - Údaje nejsou k dispozici.

Zdroj : PPA ATIS

### Aktuálně vydané předpisy EU, týkající se mléka a mlékárenských výrobků

**Prováděcí nařízení Komise (EU) 2018/1217** ze dne 6. září 2018, kterým se mění prováděcí nařízení (EU) 2016/2080, pokud jde o datum uskladnění sušeného odstředěného mléka prodaného prostřednictvím nabídkového řízení.

**Prováděcí nařízení Komise (EU) 2018/1210** ze dne 30. srpna 2018 o minimální prodejní ceně sušeného odstředěného mléka pro dvacáté třetí dílčí nabídkové řízení uskutečněné v rámci nabídkového řízení zahájeného prováděcím nařízením (EU) 2016/2080.

**Prováděcí nařízení Komise (EU) 2018/1120** ze dne 10. srpna 2018, kterým se mění příloha I nařízení (EU) č. 605/2010, pokud jde o seznam třetích zemí nebo jejich částí, z nichž je povolen dovoz zásilek syrového mléka, mléčných výrobků, mleziva a výrobků z mleziva do Evropské unie.

Zdroj: Úřední věstník Evropské unie

### Aktuálně vydané předpisy ČR, týkající se mléka a mlékárenských výrobků

**Vyhláška č. 160/2018 Sb.**, kterou se mění vyhláška č. 282/2016 Sb., o požadavcích na potraviny, pro které je přípustná reklama a které lze

nabízet k prodeji a prodávat ve školách a školských zařízeních.

Zdroj: MVČR

### Oznámení o stavu prodeje sušeného odstředěného mléka z intervenčních zásob v ČR

Ve dvacátém třetím dílčím nabídkovém řízení pro prodej sušeného odstředěného mléka, jenž bylo zahájeno prováděcím nařízením (EU) 2016/2080, a u kterého lhůta pro předkládání nabídek skončila dne 28. srpna 2018, činí minimální prodejní cena 123,00 EUR/100 kg. V ČR nebylo v rámci dílčího nabídkového řízení nabízeno pro prodej jakékoliv množství sušeného odstředěného mléka z intervenčních zásob ČR a nebyla tudíž doručena ani žádná nabídka.

Evropská komise vyhověla žádosti členských států na prodloužení data vstupu na sklad pro zboží naskladněné před 1. červencem 2016, a z tohoto důvodu objem nabízeného sušeného odstředěného mléka z intervenčních zásob ČR pro prodej bude navýšen. Nový prodejní seznam bude aktualizován a zveřejněn po publikaci nového prováděcího nařízení Komise (EU).

Zdroj: SZIF



## Oznámení o výši předběžného měsíčního limitu na produkty na žáka ve školním roce 2018/2019 Mléko do škol

Státní zemědělský intervenční fond, se sídlem Ve Smečkách 33, 110 00 Praha 1, IČ: 48133981 (dále jen „Fond“), tímto oznamuje schváleným žadatelům pro školní projekt Mléko do škol, že v souladu s § 8 odst. 1 nařízení vlády č. 74/2017 Sb., o stanovení některých podmínek pro poskytování podpory na dodávky ovoce, zeleniny, mléka a výrobků z nich do škol a o změně některých souvisejících nařízení vlády, ve znění pozdějších předpisů (dále jen „nařízení vlády“), byl ve školním projektu Mléko do škol **předběžný měsíční limit na produkty na jednoho žáka pro školní rok 2018/2019 stanoven ve výši 29,00 Kč včetně DPH.**

Tento předběžný měsíční limit, který se použije do doby stanovení limitu na produkty na jednoho žáka pro příslušný školní rok, vypočítá Fond podle § 8 odst. 1 nařízení vlády jako podíl celkové podpory stanovené pro projekt Mléko do škol po odečtení souvisejících nákladů včetně nákladů na doprovodná vzdělávací opatření a celkového počtu žáků 929 743 ve školách v předcházejícím školním roce, vydělený počtem deseti měsíců školního roku 2018/2019.

Výše limitu na produkty na jednoho žáka pro školní rok 2018/2019 Fond písemně oznámí

každému schválenému žadateli v souladu s § 8 odst. 2 nařízení vlády do 31. října 2018.

Zdroj: SZIF

## Oznámení o výši limitu na doprovodná vzdělávací opatření na jednoho žáka ve školním roce 2018/2019 Mléko do škol

Státní zemědělský intervenční fond, se sídlem Ve Smečkách 33, 110 00 Praha 1, IČ: 48133981 (dále jen „Fond“), tímto oznamuje schváleným žadatelům pro školní projekt Mléko do škol, že v souladu s § 8 odst. 3 nařízení vlády č. 74/2017 Sb., o stanovení některých podmínek pro poskytování podpory na dodávky ovoce, zeleniny, mléka a výrobků z nich do škol a o změně některých souvisejících nařízení vlády, ve znění pozdějších předpisů, byl ve školním projektu Mléko do škol **celkový roční limit na doprovodná vzdělávací opatření na jednoho žáka pro školní rok 2018/2019 stanoven ve výši 45,00 Kč včetně DPH.**

Při stanovení limitu na doprovodná vzdělávací opatření Fond vychází z podílu částky ve výši nejvýše 15% konečného přidělu podpory stanovené pro Českou republiku pro školní projekt Mléko do škol, ke které se připočte vnitrostátní podpora vyčleněná na doprovodná vzdělávací opatření pro příslušný školní rok, a celkového počtu žáků 929 743 ve školách v předcházejícím školním roce.

Zdroj: SZIF

### Vydavatel

TIS ČR, SZIF

Státní zemědělský intervenční fond  
Ve Smečkách 33, 110 00 Praha 1

[www.szif.cz](http://www.szif.cz)

### Odpovědný pracovník

Ing. Tomáš Materna  
vedoucí oddělení agrární informatiky

tel.: 703 197 498  
fax: 222 871 591  
e-mail: [tomas.materna@szif.cz](mailto:tomas.materna@szif.cz)

### Komoditní manager

Bc. Petr Šup

tel.: 703 197 499  
fax: 222 871 591  
e-mail: [petr.sup@szif.cz](mailto:petr.sup@szif.cz)  
e-mail: [tis.mleko@szif.cz](mailto:tis.mleko@szif.cz)

*Rozmnožování anebo rozšiřování tohoto zpravodaje nebo jeho části jakýmkoliv způsobem je zakázáno, s výjimkou případů povolených autorským zákonem nebo předchozího písemného souhlasu TIS<sup>ČR</sup> SZIF. Údaje obsažené v tomto zpravodaji jsou pouze informativního charakteru a nemají závaznou povahu. Jejich citace je možná pouze s uvedením zdroje TIS<sup>ČR</sup> SZIF.*