



ZPRÁVA O TRHU S MLÉKEM A MLÉKÁRENSKÝMI VÝROBKÝ

Vývoj cen:

Cena zemědělských výrobců ČR	
↓ CZV mléko (srpen).....	8,60 Kč/l
Cena průmyslových výrobců ČR	
↑ CPV SOM (září).....	55,93 Kč/kg
↑ CPV SPM (září).....	78,03 Kč/kg
↓ CPV máslo blok (září).....	119,69 Kč/kg
Světová tržní cena – západní Evropa	
↑ FOB máslo (září).....	3 975 USD/t
↑ FOB SPM (září).....	3 250 USD/t
↑ FOB SOM (září).....	2 431 USD/t

Obsah:

Situace na domácím trhu	1-3
<i>SZIF – Charakteristika a průběh programů v rámci společné organizace trhu (SOT) s mlékem a mlékárenskými výrobky.....</i>	3
Situace v zahraničí;	3-4
Vývoj cen FOB a NC, nákup mléka graf.....	4-7
CPV mlékárenských výrobků;.....	8-10
Dodávky mléka; ceny Slovensko.....	10-11
Legislativa; Aktuality.....	11-12

Situace na domácím trhu

Ceny zemědělských výrobců podle ČSÚ

V srpnu 2019 došlo již k sedmému poklesu ceny v řadě, po předchozím šestiměsíčním růstu. Rekordní historické cenové maximum nadále drží cena z ledna roku 2008 (10,10 Kč/l). Tato cena nebyla dosud překonána a srpnová cena (2019) byla 1,50 Kč/l pod její úroveň. V lednu 2008 dosáhla cena nejvyšší hodnoty minimálně za posledních 20 let.

V srpnu 2019 se od prvovýrobců nakupovalo kravské mléko třídy Q. za 8,60 Kč/l, což je o 0,09 Kč/l (1 %) méně než v červenci. V meziročním srovnání cena vzrostla, a to o 0,38 Kč/l (4,6 %) proti srpnu 2018. **Průměrná cena zemědělských výrobců za rok 2018 byla 8,618 Kč/l**, a to je nárůst proti ceně za rok 2017 o 0,18 Kč/l (2,2 %).

Mlékárny podle výkazu MZe 6-12 nakupovaly v srpnu mléko průměrně za 8,61 Kč/l, což znamená již osmý pokles po předchozím šestiměsíčním růstu (rozdíl proti CZV je způsoben odlišnou specifikací, metodikou, a také jinou skupinou a počtem respondentů).

Ceny placené zemědělcům podle krajů se v srpnu pohybovaly v rozmezí od 7,90 Kč/l do 9,22 Kč/l. Nejnižší **průměrná** cena byla placena v Ústeckém kraji 8,51 Kč/l a nejvyšší průměrná cena byla placena v Pardubickém kraji 8,69 Kč/l.

Nákup mléka podle MZe 6-12

V srpnu mlékárny nakoupily (z ČR) 207 084 tis. litrů mléka o tučnosti 3,79 % s průměrným obsahem bílkovin 3,40 % za průměrnou cenu 8,61 Kč/l.

Srpnový nákup mléka byl ve srovnání s průměrným měsíčním nákupem ve druhém čtvrtletí roku 2019 podprůměrný (průměrný měsíční nákup ve druhém čtvrtletí činil 217 526 tis. litrů). Průměrný měsíční nákup v roce 2018 byl 210 438 tis. litrů, což je o 3 931 tis. litrů (1,9 %) více, než byl průměrný měsíční nákup v roce 2017. Ten byl 206 507 tis. litrů mléka.

Při porovnání srpnového nákupu mléka s nákupem v červenci došlo ke snížení nákupu o 4 084 tis. litrů. To znamená pokles o 1,9 %. Při meziročním srovnání došlo v srpnu 2019 ke snížení nákupu o 1,4 %, tedy o 2 927 tis. litrů mléka.

Roční trendy nákupu mléka jsou patrné z grafu na straně č. 7.

Nákup mléka mlékárnami v zahraničí v srpnu nebylo možné zveřejnit, z důvodu ochrany důvěrnosti údajů. Nejnižší nákup mléka ze zahraničí od března 2006 (tehdy nebyl hlášen žádný nákup mléka ze zahraničí) byl uskutečněn v lednu 2014 (21 tis. litrů). Zatím nejvyšší nákup mléka v zahraničí byl uskutečněn v dubnu 2008, kdy mlékárny nakoupily 5 166 tis. litrů mléka (tento údaj se sleduje od roku 2005).

Od počátku roku 2019 nakoupily mlékárny z ČR 1 694 339 tis. litrů mléka. Za celý rok 2018 mlékárny nakoupily 2 525 256 tis. litrů mléka z ČR,



tedy o 47 177 tis. litrů (1,9 %) více než v roce 2017, tehdy to bylo 2 478 079 tis. litrů mléka.

Sušené odtučněné mléko (SOM)

V srpnu mlékárny vyrobily (podle MZe 6-12) 1 479,80 tun SOM. Je to o 299,50 tun (25,4 %) více než v červenci a o 279,50 tun (23,3 %) více než v srpnu 2018. Měsíční průměrná výroba ve druhém čtvrtletí 2019 byla 1 646,90 t, což znamená, že srpnová výroba byla ve srovnání s průměrem ve druhém čtvrtletí podprůměrná. Od počátku roku 2019 mlékárny vyrobily 12 383,20 tun SOM. V roce 2018 vyrobily mlékárny celkem 20 336,30 tun SOM, což je o 332,00 tun více než v roce 2017.

V srpnu měly mlékárny na skladech 1 899,10 tun SOM. Ve srovnání s červencem se zvýšila zásoba o 34,90 tun. Při meziročním srovnání zásob došlo letos v srpnu ke snížení stavu zásob o 287,90 tun.

Prodej a cena

Cena průmyslových výrobců byla v srpnu podle šetření SZIF - TIS^{ČR} 54,14 Kč/kg. V září se cena zvýšila, a to o 1,79 Kč/kg (3,3 %) na 55,93 Kč/kg. Meziročně se cena v září 2019 zvýšila o 15,90 Kč/kg (39,7 %).

Prodej SOM byl podle šetření SZIF - TIS^{ČR} v srpnu 1 139,21 tun. V září prodej vzrostl a činil 1 367,05 tun, což je o 227,84 tun (20 %) více než v srpnu. Meziročně byl v září 2019 prodej o 420,37 tun vyšší než v září roku 2018.

Od počátku roku 2019, prodaly mlékárny 12 359,58 tun SOM a za celý rok 2018 to bylo cca 18 465,07 tun SOM. Prodej za rok 2018 ve srovnání s rokem 2017 klesl o 338,44 tun (1,8 %).

Máslo

Výroba másla* (podle výkazu Mze 6-12), se v srpnu nepatrně zvýšila, a to na 1 854,30 tun. Při srovnání s červencem je to nárůst o 15,20 tun (0,8 %) a při srovnání se srpnem 2018 se zvýšila letošní výroba o 107,60 tun (6,2 %). Průměrná měsíční výroba ve druhém čtvrtletí 2019 činila 1 854,40 tun, z čehož vyplývá, že srpnová výroba byla ve srovnání s tímto čtvrtletím průměrná. Od počátku roku bylo vyrobeno 14 910,90 tun másla*. V roce 2018 vyrobily mlékárny celkem 20 168,70 tun másla*, což je o 1 947,60 tun (8,8 %) méně než v roce 2017.

Prodej másla* ve spotřebitelském balení (podle výkazu MZe 6-12) se v srpnu zvýšil. Mlékárny v srpnu prodaly 1 587,21 tun másla* za 117,24 Kč/kg, a to je o 72,55 tun více než v červenci a o 394,77 tun více než v srpnu 2018.

* Pozn.: Údaje o výrobě másla obsahují pouze máslo, bez mléčných pomazánek a směsných emulgovaných tuků, s obsahem tuku v sušině

cca 82 % a vyšším, určené pro prodej v maloobchodní a velkoobchodní síti, prodej obyvatelstvu, mimořádné dodávky (zdravotnictví, školství).

Prodej a cena

Prodej másla ve spotřebitelském 250 g balení byl podle šetření SZIF - TIS^{ČR} v srpnu 1 000,62 tun. V září bylo prodáno 896,04 tun másla, a to je o 104,58 tun (10,4 %) méně než v srpnu. Při meziročním srovnání došlo v září 2019 k nepatrnému poklesu prodeje proti září 2018 o 5,65 tun (0,6 %). Od počátku roku 2019 bylo prodáno 9 887,39 tun másla. Za celý rok 2018 bylo prodáno 10 878,69 tun másla ve spotřebitelském balení, což je o 1 188,69 tun (9,8 %) méně než v roce 2017.

Průměrná cena, za kterou mlékárny v srpnu prodávaly kilogram másla ve spotřebitelském 250 g balení, byla 121,96 Kč/kg. V září cena této komodity mírně vzrostla o 0,37 Kč/kg (0,3 %) na 122,33 Kč/kg, při srovnání se zářím 2018 se letos cena snížila o 38,32 Kč/kg, tedy o 23,8 %. Cena másla v říjnu 2017 (173,64 Kč/kg) dosáhla zatím historicky nejvyšší hodnoty a je dobré zmínit i starší rekord z listopadu 2007 (119,80 Kč/kg).

Sýry

V srpnu klesla výroba sýrů. Ve srovnání s červencem došlo ke snížení výroby o 457,60 tun (5,2 %) a proti srpnu 2018 se výroba sýrů snížila o 394,50 tun (4,6 %). V srpnu bylo vyrobeno 8 256,40 tun přírodních sýrů, což je méně než měsíční průměr ve druhém čtvrtletí roku 2019, který činil 8 439,33 t/měsíc. Od počátku roku 2019 bylo vyrobeno 66 496,50 tun přírodních sýrů. Celkem bylo v roce 2018 vyrobeno 99 527,00 tun přírodních sýrů, což je o 2 329,00 tun (2,4 %) více než v roce 2017.

Zásoba sýrů přírodních se u mlékáren v srpnu snížila, proti červenci o 61,80 tun na 4 158,60 tun. Meziročně se zásoba v srpnu 2019 snížila o 115,80 t.

Prodej a cena

Podle šetření SZIF - TIS^{ČR} prodávaly v srpnu mlékárny kilogram eidamské cihly s obsahem tuku v sušině cca 30 % za 75,93 Kč. V září tento sýr prodávaly za 77,01 Kč/kg, tedy o 1,08 Kč/kg (1,4 %) draž než v srpnu a o 2,10 Kč/kg levněji než v září 2018. Prodej 30 % eidamu se v září proti srpnu snížil na 624,75 tun, což je proti srpnovému 664,74 tunám pokles o 39,99 tun. Meziročně došlo v září 2019 ke zvýšení prodeje o 568,47 tun.

Kilogram eidamské cihly s obsahem tuku v sušině 45 % prodávaly mlékárny podle šetření SZIF - TIS^{ČR} v srpnu za 93,91 Kč. V září došlo ke



zvýšení ceny o 1,96 Kč/kg na 95,87 Kč/kg. Meziročně se cena v září 2019 zvýšila proti stejnému měsíci v roce 2018 o 0,95 Kč/kg. Prodej eidamu s obsahem tuku 45 % v září klesl proti srpnovým 120,24 t o 10,84 tun na 109,40 tun.

Státní zemědělský intervenční fond

Informace z monitoringu tržní produkce mléka za srpen 2019

Situace v ČR

V rámci sledování tržní produkce mléka v ČR bylo za období od 1.8.2019 do 31.8.2019 dodáno registrovaným prvním kupujícím a prodáno přímo spotřebitelům následující množství syrového kravského mléka (dále jen „mléko“):

Dodávky: 255 381,40 tun

Přímý prodej: 1 422,10 tun

Celkové množství dodaného mléka registrovanými prvními kupujícími a prodaného přímo spotřebitelům za období 1.1. – 31.8.2019:

Dodávky: 2 042 999,20 tun

Přímý prodej: 11 728,30 tun

K 31.8.2019 bylo v systému evidováno 72 registrovaných prvních kupujících mléka, z toho 27 odbytových organizací a 45 zpracovatelů mléka. Dále 1 491 producentů dodávajících prvnímu kupujícímu a 479 producentů přímého prodeje.

V současné době působí na území ČR devatenáct uznaných organizací producentů mléka a mléčných výrobků.

Podpora spotřeby školního mléka

V září 2019 SZIF vyplatil šesti schváleným subjektům podporu na dodávky mléka a mléčných výrobků z finančních zdrojů ČR v celkové výši 18 901 tis. Kč.

Fond dále vyplatil jednomu subjektu podporu za provedená doprovodná vzdělávací opatření ve druhém období školního roku (leden - březen 2019) z finančních zdrojů ČR ve výši 933 tis. Kč.

Koncem září SZIF obdržel od třinácti schválených žadatelů souhrnná hlášení o počtu zapojených škol a žáků do školního projektu Mléko do škol ve školním roce 2019/2020. Souhrnná hlášení se v současné době zpracovávají, aby mohl být koncem října vyhlášen roční limit na produkty na žáka pro školní rok 2019/2020.

Výroba školního mléka

V srpnu mlékárny vyrobily 158,2 tis. litrů školního mléka, což je o 39,4 tis. litrů (19,9 %) méně než v srpnu 2018. Od počátku roku bylo vyrobeno 1 558 tis. litrů školního mléka. Údaje o výrobě školního mléka za červenec nebylo možné zveřejnit, ani započítat z důvodu ochrany důvěrnosti údajů. Za kalendářní rok 2018 bylo vyrobeno 4 216,8 tis. litrů školního mléka, a to je o 1 157,3 tis. litrů více než v roce 2017 (bez údajů za červenec). (Údaje o výrobě školního mléka za červenec 2017 nejsou započteny z důvodu ochrany dat. Lze však předpokládat, že hodnoty za tento prázdninový měsíc jsou nepodstatné).

Situace v zahraničí

Západní Evropa

Světová exportní cena v paritě vyplaceně na palubu lodi (FOB) v západní Evropě v září 2019 u všech sledovaných komodit vzrostla.

U másla cena v září mírně vzrostla o 62 USD/t na 3 975 USD/t. U sušeného mléka odstředěného (SOM) cena stoupla na hodnotu 2 431 USD/t o 68 USD/t. Cena sušeného plnotučného mléka (SPM) se zvýšila o 69 USD/t na 3 250 USD/t. U sušené syrovátky cena vzrostla na 819 USD/t, tedy o 6 USD/t.

Oceánie

Exportní cena v paritě FOB za září 2019 se u másla a sušeného mléka odtučněného zvýšila. Naopak u sušeného plnotučného mléka a sýru čedar se snížila.

U másla došlo ke zvýšení ceny na 4 138 USD/t, proti srpnu je to nárůst o 57 USD/t. U SOM se cena mírně zvýšila na 2 638 USD/t, tedy o 44 USD/t. Cena SPM se snížila o 31 USD/t na 3 150 USD/t. Cena sýru čedar klesla o 80 USD/t na úroveň 3 883 USD/t.

Jižní Amerika

Zářijová exportní cena sušeného plnotučného mléka v Jižní Americe klesla proti srpnu o 25 USD/t na 3 100 USD/t. Cena sušeného mléka odtučněného vzrostla o 75 USD/t na 2 500 USD/t.

Slovensko: Nákupní cena mléka

v srpnu klesla na 31,67 €/100 kg

V srpnu se průměrná cena syrového kravského mléka snížila na 31,67 €/100 kg. Meziročně došlo k jejímu růstu o 2,8 %.

Zpracovatelé v srpnu nakoupili celkem 67 855 tun mléka, což bylo o 2,6 % méně než v červenci. Při srovnání se srpnem 2018 byl nákup v srpnu 2019 o 29,6 % vyšší u mléka třídy Q.,



o 24 % nižší u mléka třídy I., a o 3,4 % vyšší u nestandardního mléka.

Syrového kravského mléka třídy Q. bylo v srpnu nakoupeno 38 690 tun, což je proti červenci o 9,9 % méně. Mléka v jakostní třídě I. nakoupily mlékárny 26 478 tun, tedy o 7,5 % více než v červenci.

Nákup mléka v červenci byl zastoupen 57 % mlékem v kvalitě Q., 39 % bylo nakoupeno v kvalitě I. a nestandardní mléko tvořilo 4 % podíl.

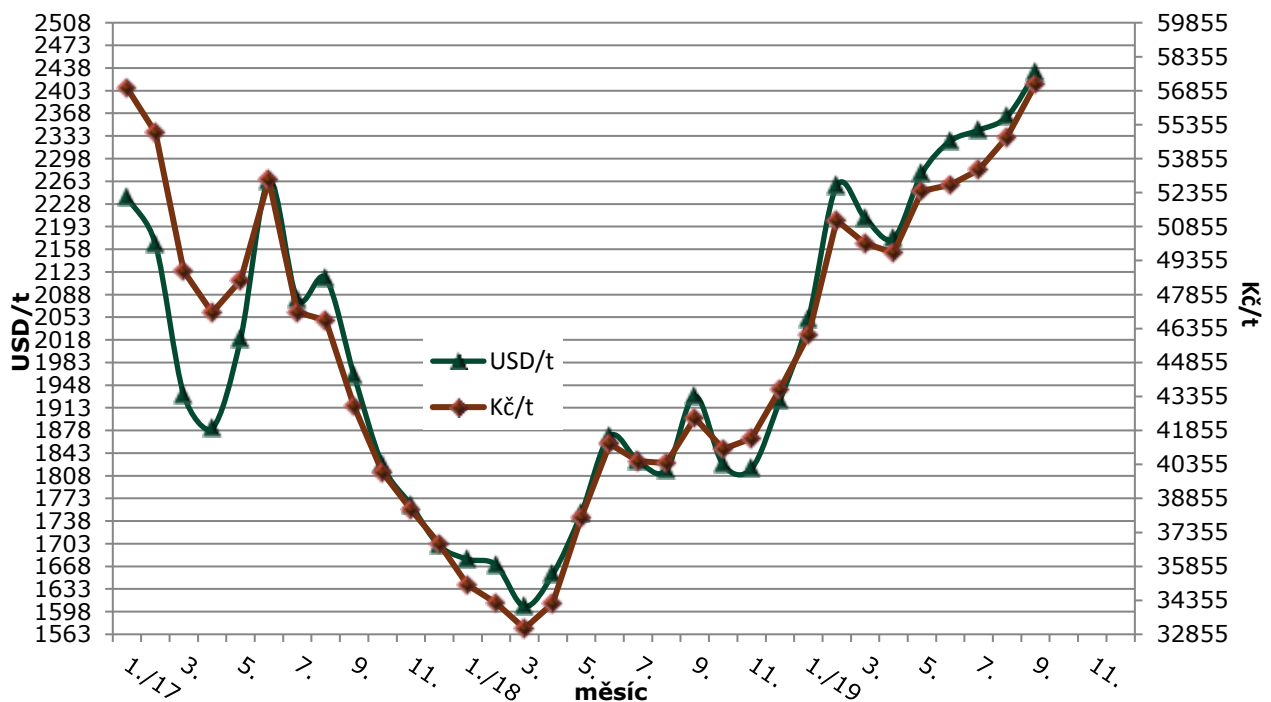
Zdroj: Agrárne trhové informácie Slovenska

Tab.: č.2 Kurzy devizového trhu - měsíční průměry za rok 2018 a 2019

měsíc	I.	II.	III.	IV.	V.	VI.	VII.	VIII.	IX.	X.	XI.	XII.
USD18	20,868	20,506	20,615	20,664	21,718	22,074	22,121	22,241	21,958	22,485	22,816	22,693
USD19	22,469	22,664	22,716	22,848	23,043	22,668	22,782	23,191	23,507			
EUR18	25,452	25,319	25,429	25,364	25,644	25,777	25,842	25,683	25,608	25,818	25,934	25,830
EUR19	25,649	25,725	25,676	25,677	25,770	25,604	25,551	25,802	25,867			

Zdroj: ČNB

Vývoj ceny FOB u SOM v letech 2017 - 2019

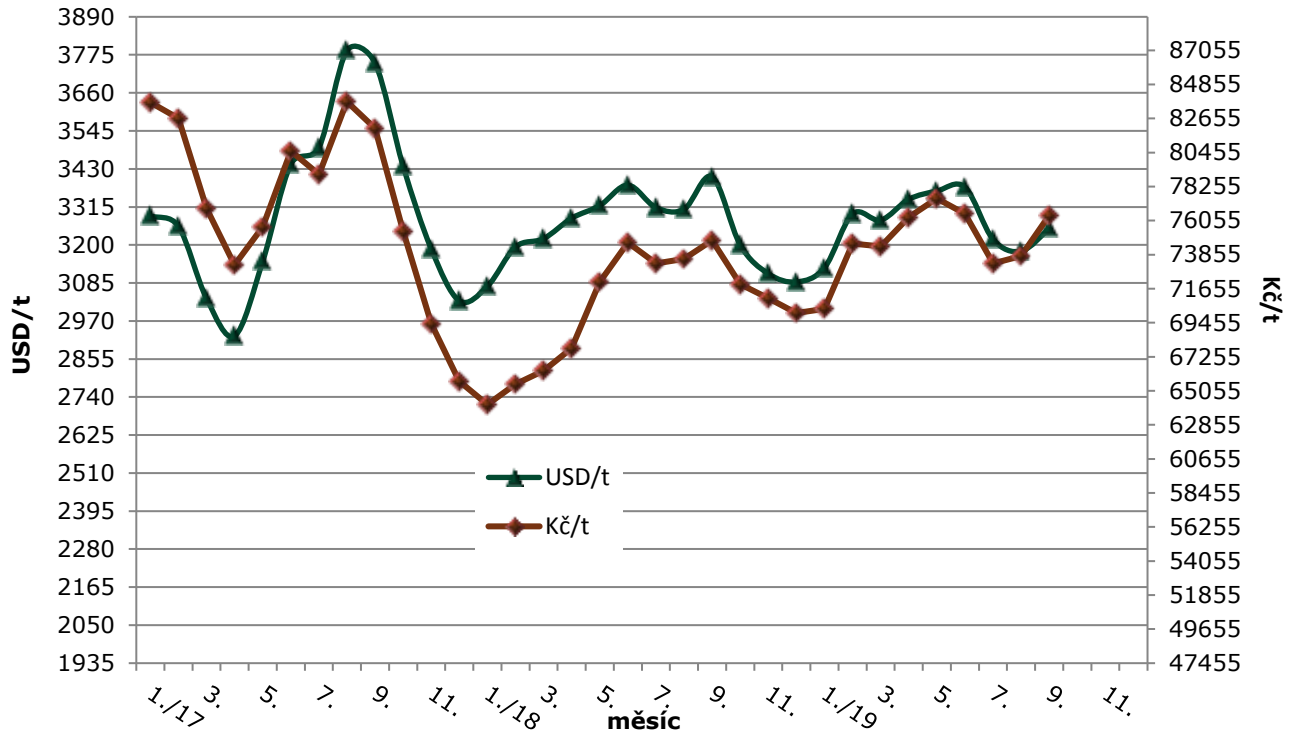


Pozn.: Ceny v Kč jsou přepočteny průměrným měsíčním kurzem ČNB k danému měsíci

Zdroj: Dairy Markets; USDA a ČNB



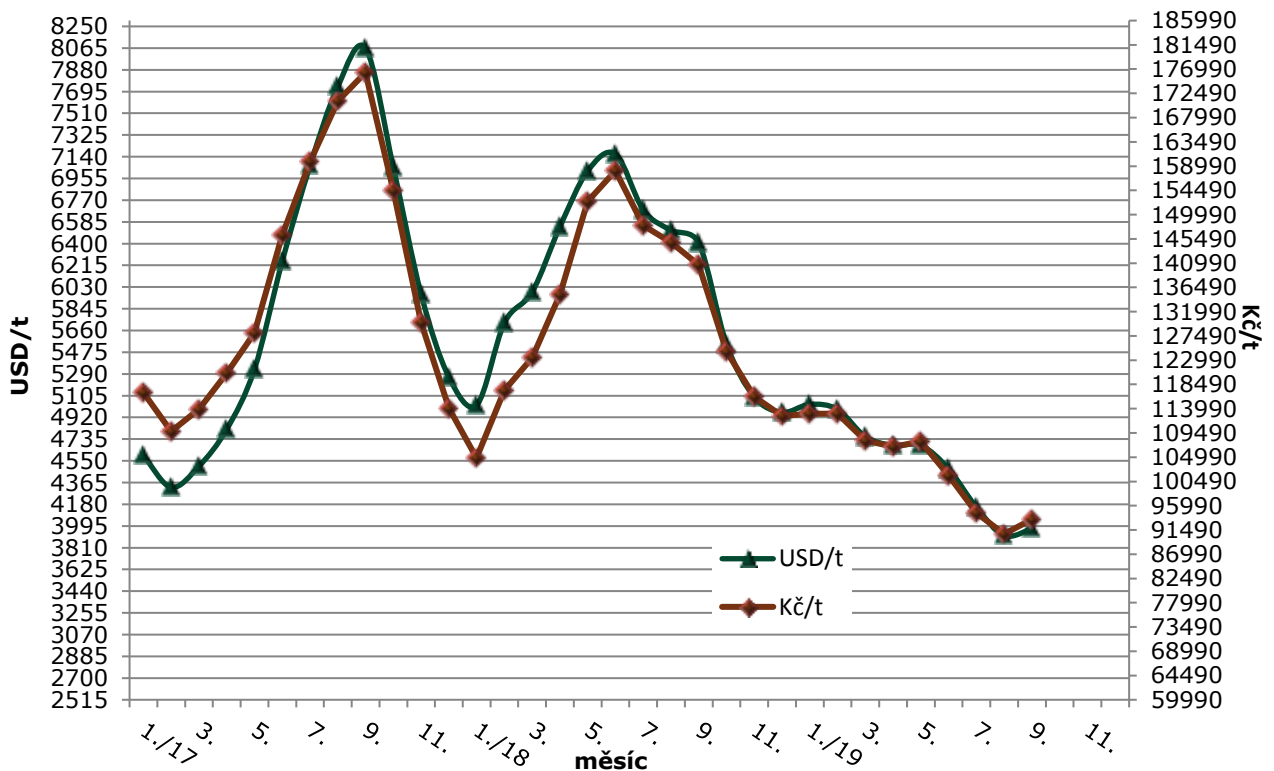
Vývoj ceny FOB u SPM v letech 2017 - 2019



Pozn.: Ceny v Kč jsou přepočteny průměrným měsíčním kurzem ČNB k danému měsíci

Zdroj: Dairy Markets; USDA a ČNB

Vývoj ceny FOB u másla v letech 2017 - 2019



Pozn.: Ceny v Kč jsou přepočteny průměrným měsíčním kurzem ČNB k danému měsíci.

Zdroj: Dairy Markets; USDA a ČNB



Tab. č.1 Nákupní ceny za mléko (placené mlékárnami) – průměr nákupů celkem Kč/l

rok/měsíc	I.	II.	III.	IV.	V.	VI.	VII.	VIII.	IX.	X.	XI.	XII.
2002	8,25	8,23	8,22	8,20	8,15	8,08	8,04	8,01	8,04	8,05	8,08	8,08
2003	8,02	7,99	7,93	7,82	7,72	7,69	7,65	7,64	7,69	7,74	7,77	7,82
2004	7,90	7,89	7,96	7,94	7,99	7,99	8,03	8,03	8,11	8,24	8,31	8,34
2005	8,42	8,43	8,44	8,37	8,32	8,28	8,17	8,17	8,19	8,20	8,20	8,18
2006	8,13	8,06	8,05	7,95	7,84	7,76	7,60	7,59	7,61	7,67	7,72	7,76
2007	7,81	7,80	7,79	7,79	7,80	7,79	7,88	8,08	8,48	9,37	9,98	9,99
2008	10,04	9,98	9,69	9,19	8,74	8,44	8,07	7,89	7,73	7,46	7,13	6,83
2009	6,43	6,17	6,08	6,06	6,02	5,95	5,89	5,91	5,99	6,17	6,39	6,67
2010	6,90	7,08	7,16	7,23	7,30	7,34	7,37	7,46	7,62	7,77	7,89	8,02
2011	8,08	8,15	8,20	8,24	8,27	8,27	8,29	8,27	8,29	8,33	8,37	8,38
2012	8,35	8,30	8,14	7,83	7,53	7,30	7,19	7,21	7,30	7,48	7,68	7,80
2013	7,93	8,05	8,12	8,20	8,24	8,29	8,36	8,50	8,72	8,99	9,28	9,49
2014	9,66	9,72	9,75	9,72	9,61	9,51	9,46	9,29	9,07	8,95	8,86	8,84
2015	8,52	8,39	8,31	8,15	7,76	7,46	7,20	7,03	7,07	7,24	7,33	7,41
2016	7,32	7,08	6,81	6,54	6,25	6,12	6,10	6,20	6,42	6,76	7,13	7,50
2017	7,74	7,99	8,12	8,23	8,31	8,37	8,45	8,60	8,86	9,10	9,27	9,32
2018	9,02	8,79	8,57	8,35	8,21	8,15	8,18	8,22	8,41	8,70	8,93	9,09
2019	9,07	9,03	8,96	8,89	8,84	8,68	8,62	8,61				

Zdroj: Mlék(MZe) 6-12

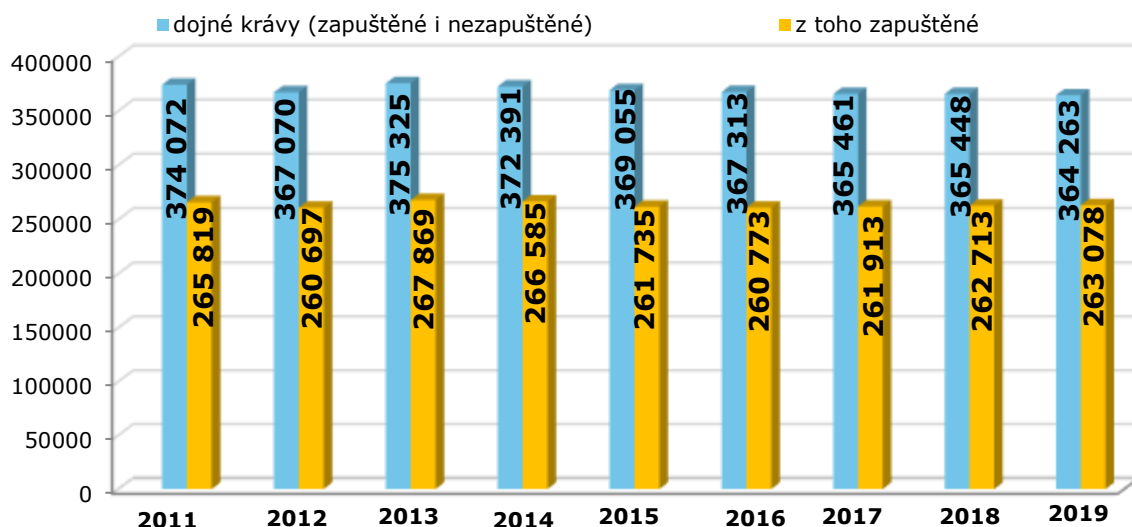
Roční hodnoty cen, tučnosti a nákupů mléka mlékárnami z ČR

Rok:	2012	2013	2014	2015	2016	2017	2018	2019*
Prům. cena Kč/l	7,67	8,50	9,37	7,66	6,70	8,55	8,57	8,86
Prům. tučnost %	3,85	3,88	3,87	3,84	3,91	3,89	3,86	3,90
Prům. bílkoviny %	3,39	3,40	3,42	3,39	3,43	3,46	3,44	3,45
Nákup mléka tis. l	2 381 826	2 319 502	2 350 676	2 434 656	2 458 634	2 478 079	2 525 256	1 694 339

Pozn.: * - uvedený stav je do konce srpna

Zdroj: Mlék (MZe) 6-12

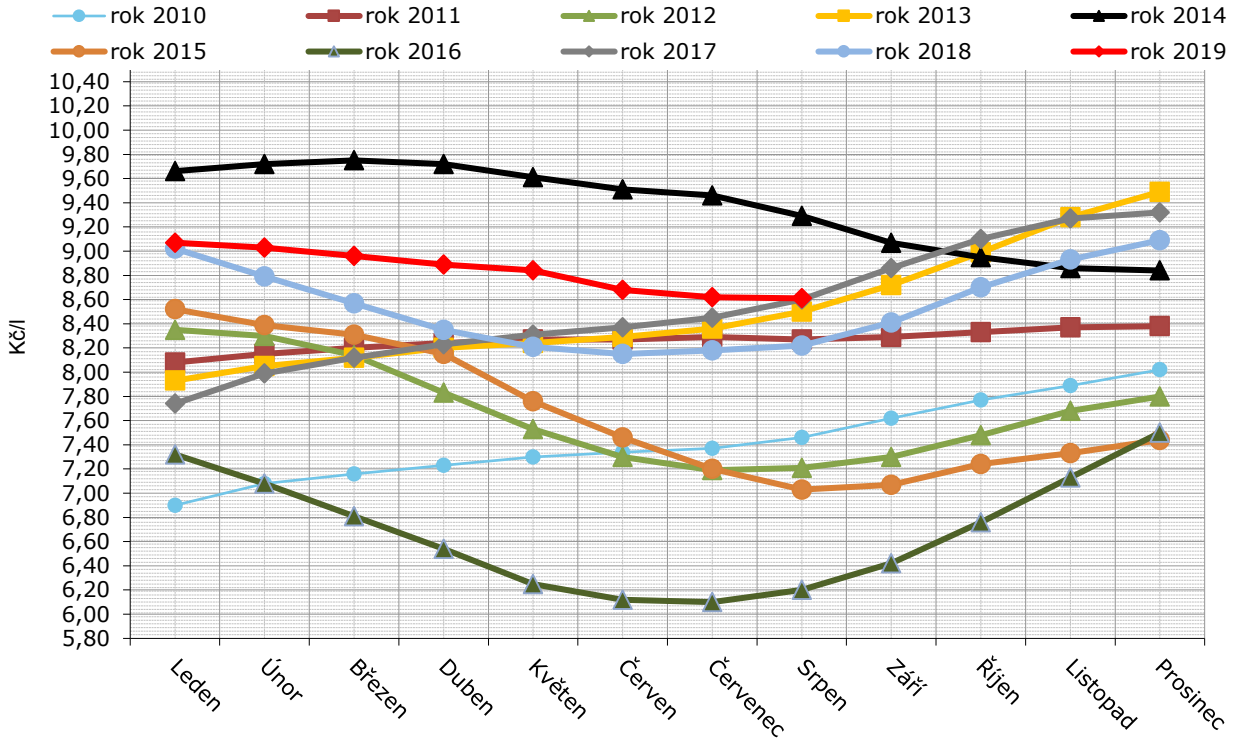
Vývoj stavů dojných krav v ČR



Pozn.: Stav dojných krav jsou ke konci uvedeného roku. V roce 2019 je stav k 1.4.2019

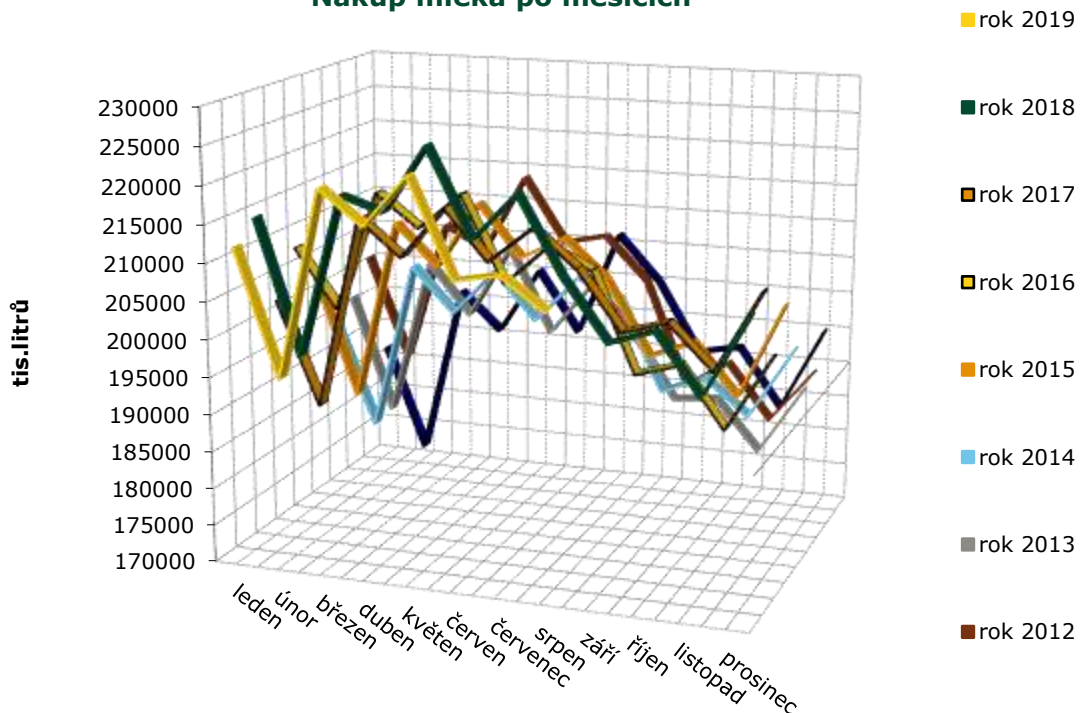
Zdroj: ČSÚ

Vývoj nákupních cen placených mlékárnami za mléko kravské



Zdroj: Mlék(MZe) 6-12

Nákup mléka po měsících



Pozn.: V grafu jsou uvedeny nákupy mléka tuzemskými mlékárnami, v grafu není zohledněn vývoz mléka z ČR a hodnoty tudíž není možné zaměřovat s produkcí mléka v ČR.

Zdroj: Mlék (MZe)6-12

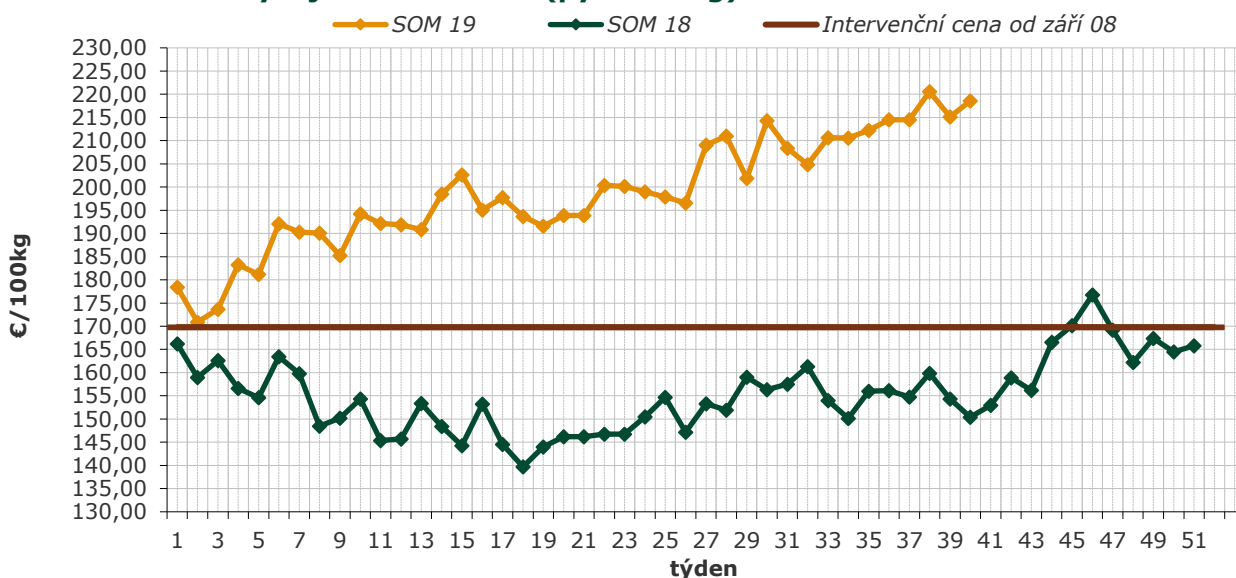

Tab.: č.3 Ceny mlékárenských výrobků při prodeji z mlékárny v roce 2019

Kurz ECB (EVROPSKÁ CENTRÁLNÍ BANKA) za září – 25,870 Kč/€

Název výrobku	Cena v Kč/kg, průměr za září	Změna k srpnu 2019 v %
Sušená syrovátka <i>bez přidaného cukru, baleno v pytlích po 25 kg</i>	21,98	-0,5
Sušené odtučněné mléko <i>tuk do 1 %, baleno v pytlích po 25 kg</i>	55,93	3,3
Sušené plnotučné mléko <i>tuk 26%, baleno v pytlích po 25 kg</i>	78,03	1,0
Máslo ve spotřebitelském balení 250 g <i>tuk minimálně 82 %, voda max. 16 %</i>	122,33	0,3
Máslo v blocích 25 kg <i>tuk minimálně 82 %, voda max. 16 %</i>	119,69	-3,6
Máslo v blocích 25 kg + dopravní náklady <i>včetně dopravních nákladů 2,5 €/100 kg</i>	120,34	-3,5
Sýr ementálského typu – Primátor <i>tuk minimálně 45 %</i>	126,74	-2,3
Eidam 45 <i>tuk minimálně 45 %</i>	95,87	2,1
Eidam 30 <i>tuk minimálně 30 %</i>	77,01	1,4

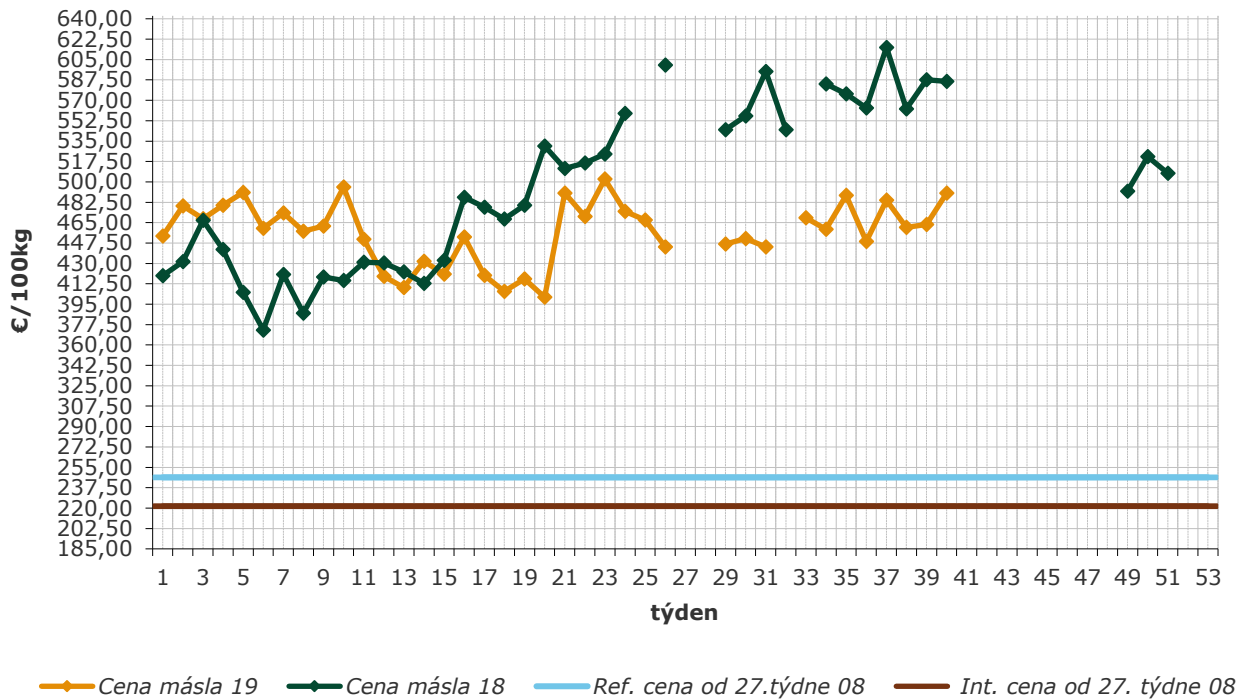
Ceny zjišťuje SZIF na základě nařízení Komise 562/2005, zákona č. 256/2000 Sb., ve znění pozdějších předpisů a nařízení vlády ČR č. 225/2004 Sb.

Zdroj: TIS ČR

Vývoj cen SOM v ČR (pytle 25 kg) vůči intervenční ceně


Zdroj: TIS ČR

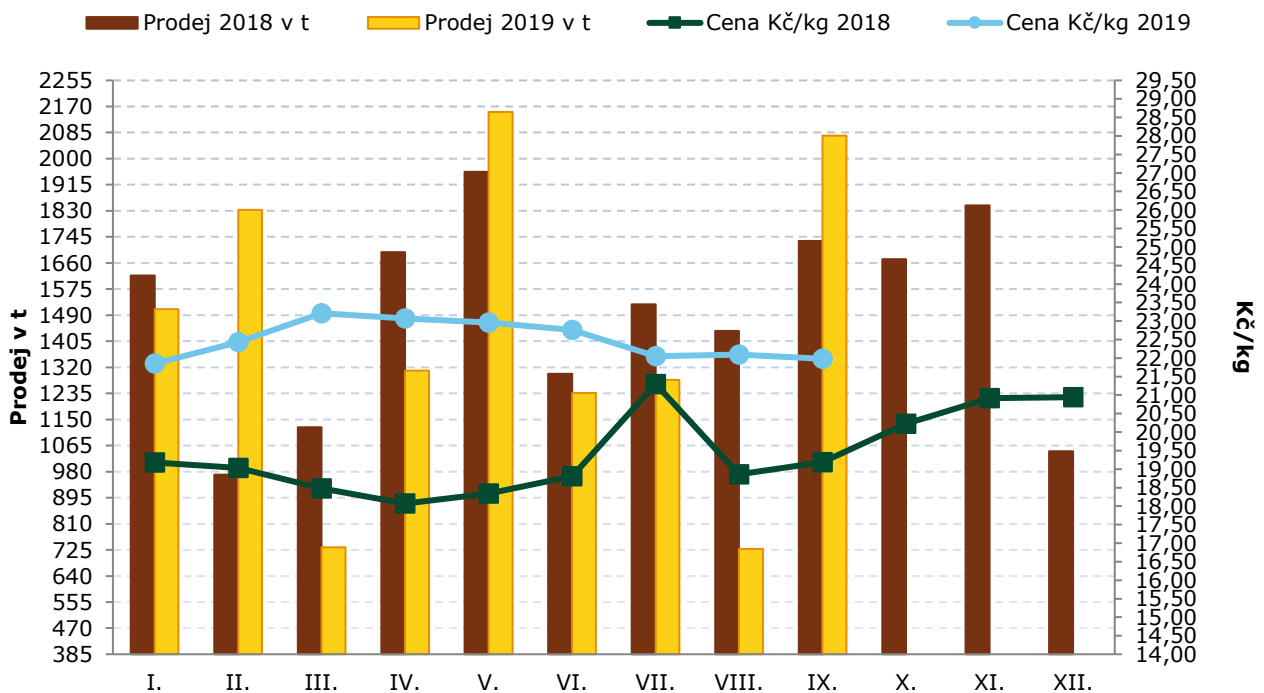
Vývoj CPV másla v ČR (blok 25 kg) vůči intervenční ceně



Pozn. Cena másla je včetně dopravních nákladů 2,5 €/100 kg.

Zdroj: TIS^{ČR}

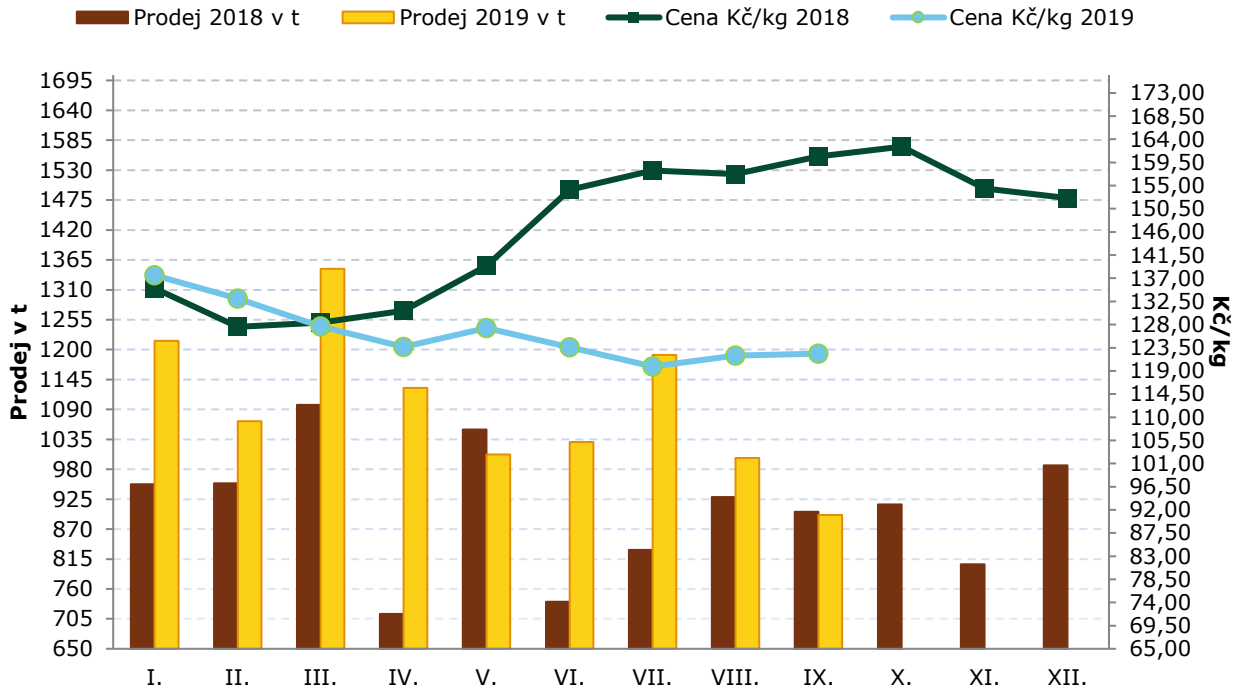
Vývoj prodejí a cen u sušené syrovátky po měsících 2018 - 2019



Zdroj: TIS^{ČR}

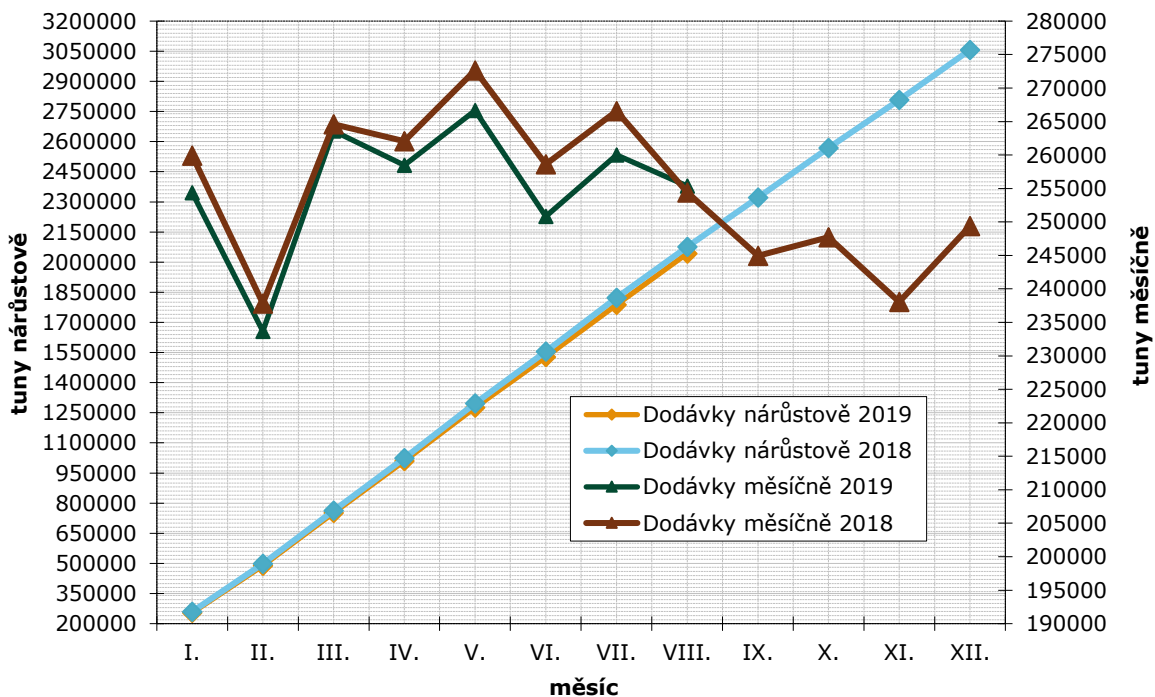


Vývoj prodejů a cen u másla ve spotřebitelském balení po měsících 2018 - 2019



Zdroj: TIS^{CR}

Dodávky mléka prvním kupujícím v průběhu let 2018 a 2019



Zdroj: SZIF



Odbytové ceny mlékařenských výrobků na Slovensku ve 38. a 39. týdnu 2019

Výrobek	Cena €/100 kg 39. týden	Cena €/100 kg 38. týden	Změna ceny k 38. týdnu 2019 v %	Změna ceny k 39. týdnu 2018 v %
Polotučné mléko trvanlivé, tuk 1,5%	39,00	38,78	0,6	4,2
Jogurt smet. ovocný, 150 g, tuk 7,5-10%	153,22	152,84	0,3	0,4
Smetana zakysaná 150 – 250g, tuk 12-14%	163,90	158,74	3,3	5,5
Máslo čerstvé spotř. balení 100 – 250 g	465,75	476,52	-2,3	-28,7
Máslo čerstvé spotř. balení 200 – 250 g	449,89	449,19	0,2	-29,3
Máslo bloky 16% vody	498,44	504,14	-1,1	-17,6
Tvaroh měkký, 250 g	232,31	250,69	-7,3	-8,2
Tvaroh tučný, 250g, tuk 38% a více	279,02	278,84	0,1	7,9
Eidamská cihla 45% tuku v sušině	522,08	519,38	0,5	2,0
Parenica neuzená	521,44	525,79	-0,8	-3,5
Parenica uzená	513,88	517,26	-0,7	1,1
Oštěpek uzený 40 – 50 % tuku v sušině	458,88	462,03	-0,7	-3,5
Polooštěpek uzený	474,69	491,05	-3,3	-3,5
Bryndza letní, sýr v balení 125 – 250 g	463,64	481,12	-3,6	-5,2
Bryndza letní, sýr volně ložená	503,23	514,43	-2,2	-0,6
Sušené plnotučné mléko (pytle 25 kg)	-	-	-	-
Sušené odtučněné mléko (pytle 25 kg)	201,44	-	-	18,2

Poznámka : Uváděné ceny jsou bez DPH; - Údaje nejsou k dispozici.

Zdroj : PPA ATIS

Aktuálně vydané předpisy EU, týkající se mléka a mlékařenských výrobků

Rozhodnutí Rady (EU) 2019/1569 ze dne 16. září 2019 o postoji, který má být jménem Evropské unie zaujat ve Smíšeném výboru pro zemědělství zřízeném Dohodou mezi Evropským společenstvím a Švýcarskou konfederací o obchodu se zemědělskými produkty ke změně příloh 1 a 2 uvedené dohody.

Zdroj: Úřední věstník Evropské unie

O značku Regionální potravina přišel Kefír výrobce Jana Svatošová

Kvůli špatným podmínkám chovu skotu přišel Kefír od výrobce Jana Svatošová – Mléčná farma Jehnědí o značku Regionální potravina Pardubického kraje. Kontrola Státní veterinární správy potvrdila porušení zákona na ochranu zvířat proti týrání.

Značku Regionální potravina získávají každoročně nejvyšší zemědělské nebo potravinářské výrobky, které zvítězí v krajských soutěžích. Jedná se o produkty vyrobené v konkrétním regionu, což je základní podmínka soutěže. Podíl místních surovin je stanoven nejméně

na 70 procent, hlavní surovina přitom musí být stoprocentně tuzemského původu. Výrobky tím mají pevnou vazbu k regionu, například se může jednat o krajové speciality. Vlastníkem a gestorem značky je Ministerstvo zemědělství, Státní zemědělský intervenční fond (SZIF) ji administruje.

Z pravidelných kontrol dozorových orgánů (Státní zemědělská a potravinářská inspekce nebo Státní veterinární správa) u výrobků oceněných značkou kvality Regionální potravina vyplývá, že se jedná o jednu z nejméně problematických kategorií potravin. Pokud dozorová organizace zjistí jakoukoli nesrovnalost, SZIF situaci okamžitě řeší. V případě závažného pochybení značku odebírá a informuje veřejnost. Udělením značky posouzení kvality nekončí, ale naopak začíná.

Produkt Kefír firmy Jana Svatošová – Mléčná farma Jehnědí získal značku Regionální potravina Pardubického kraje v roce 2018. Zvítězil v kategorii Mléčné výrobky ostatní. Kontrola ze strany Státní veterinární správy zjistila závažná porušení zákona na ochranu zvířat: V hospodářství byl téměř všechen skot ve zhoršené výživné kondici, většina zvířat byla ustájena v nevyhovujících podmínkách,



na pastvině za domem se vyskytovalo velké množství potenciálně nebezpečných předmětů a další porušení.

Při jakékoli pochybnosti v souvislosti s oceněnými výrobky se mohou spotřebitelé, ať už se jedná o značky KLASA, Regionální potravina nebo BIO, obrátit na infolinku info@eklasa.cz. Každý podnět se obratem řeší a předává dozorovým orgánům k prošetření. Cílem SZIF je zajišťovat, aby v portfoliu oceněných výrobků byly jen skutečně maximálně kvalitní výrobky.

Zdroj: SZIF

Ministr zemědělství: Dobré životní podmínky hospodářských zvířat jsou pro nás důležité, letos dáme na jejich zlepšení 1,6 miliardy korun

Na zlepšení životních podmínek v chovech hospodářských zvířat poskytne Ministerstvo zemědělství (MZe) z evropských a národních zdrojů v letošním roce více než 1,6 miliardy korun. Peníze jsou určeny například na lepší ošetřování končetin dojnic, chlazení stájí v letním období nebo zvětšení plochy pro selata.

„Zlepšování životních podmínek hospodářských zvířat je pro nás velice důležité. V rámci národních i evropských dotací se snažíme chovatele motivovat k dodržování nadstandardů v chovu hospodářských zvířat. Pokud některý z obchodníků, jako nyní Penny Market, přijde s tím, že bude preferovat odběr masa z chovů, které nadstandardně splňují podmínky pro pohodu zvířat, tak to jako ministr zemědělství samozřejmě vítám. Navíc se tím podporují tuzemští chovatelé, což je plně v souladu s dlouhodobou

filozofií Ministerstva zemědělství,“ řekl ministr zemědělství Miroslav Toman.

MZe podporuje zlepšování životních podmínek zvířat jak z evropských, tak z národních zdrojů. V rámci Programu rozvoje venkova je v aktuálním programovém období na roky 2014 až 2020 v rámci opatření „Dobré životní podmínky zvířat“ vyčleněno 133 milionů EUR, tedy zhruba 3,5 miliardy korun. V letošním roce chovatelé skotu a prasat podali celkem 900 žádostí o podporu v celkové výši 730 milionů korun. V rámci národních dotací představovala v uplynulých letech podpora zhruba 880 milionů korun ročně, z toho šlo v rámci jednotlivých podprogramů zhruba 330 milionů korun na chovy dojnic, 300 milionů na chovy drůbeže a necelých 250 milionů na chovy prasat. Podobnou částku pro chovatele předpokládáme i letos.

Pro zlepšení životních podmínek zvířat poskytuje MZe mimo finančních podpor také odborné a metodické poradenství. Pro chovatele pořádá semináře a vzdělávací akce, při kterých se snaží do praxe přenášet nejnovější poznatky z chovu zvířat, které mohou dále zlepšovat jejich životní podmínky.

MZe také dlouhodobě podporuje tuzemskou produkci masa. U toho z českých chovů má totiž spotřebitel jistotu, že bylo pod dohledem dozorových orgánů ve všech fázích výroby. Chovy pravidelně kontroluje Státní veterinární správa a další kontrolní orgány. Pod veterinárním dohledem je také porážka zvířat a další následné nakládání s masem až na pulty obchodů.

Zdroj: MZe ČR

Vydavatel

TIS ČR, SZIF

Státní zemědělský intervenční fond
Ve Smečkách 33, 110 00 Praha 1

www.szif.cz

Odpovědný pracovník

Ing. Tomáš Materna
vedoucí oddělení agrární informatiky

tel.: 703 197 498
fax: 222 871 591
e-mail: tomas.materna@szif.cz

Komoditní manager

Bc. Petr Šup

tel.: 703 197 499
fax: 222 871 591
e-mail: petr.sup@szif.cz
e-mail: tis.mleko@szif.cz

Rozmnožování anebo rozšiřování tohoto zpravodaje nebo jeho části jakýmkoliv způsobem je zakázáno, s výjimkou případů povolených autorským zákonem nebo předchozího písemného souhlasu TIS^{ČR} SZIF. Údaje obsažené v tomto zpravodaji jsou pouze informativního charakteru a nemají závaznou povahu. Jejich citace je možná pouze s uvedením zdroje TIS^{ČR} SZIF.