



ZPRÁVA O TRHU S MLÉKEM A MLÉKÁRENSKÝMI VÝROBKÝ

Vývoj cen:

Cena zemědělských výrobců ČR	
▼ CZV mléko (červenec).....	8,69 Kč/l
Cena průmyslových výrobců ČR	
▲ CPV SOM (srpen).....	54,14 Kč/kg
▲ CPV SPM (srpen).....	77,28 Kč/kg
▲ CPV máslo blok (srpen).....	124,10 Kč/kg
Světová tržní cena – západní Evropa	
▼ FOB máslo (srpen).....	3 913 USD/t
▼ FOB SPM (srpen).....	3 181 USD/t
▲ FOB SOM (srpen).....	2 363 USD/t

Obsah:

Situace na domácím trhu	1-3
<i>SZIF – Charakteristika a průběh programů v rámci společné organizace trhu (SOT) s mlékem a mlékárenskými výrobky.....</i>	3
Situace v zahraničí;	3-4
Vývoj cen FOB a NC, nákup mléka graf.....	4-7
CPV mlékárenských výrobků;.....	8-10
Dodávky mléka; ceny Slovensko.....	10-11
Legislativa; Aktuality.....	11-12

Situace na domácím trhu

Ceny zemědělských výrobců podle ČSÚ

V červenci 2019 došlo již k šestému poklesu ceny v řadě, po předchozím šestiměsíčním růstu. Rekordní historické cenové maximum nadále drží cena z ledna roku 2008 (10,10 Kč/l). Tato cena nebyla dosud překonána a červencová cena (2019) byla 1,41 Kč/l pod její úrovní. V lednu 2008 dosáhla cena nejvyšší hodnoty minimálně za posledních 20 let.

V červenci 2019 se od prvovýrobců nakupovalo kravské mléko třídy Q. za 8,69 Kč/l, což je o 0,16 Kč/l (1,8 %) méně než v červnu. V meziročním srovnání cena vzrostla, a to o 0,50 Kč/l (6,1 %) proti červenci 2018. **Průměrná cena zemědělských výrobců za rok 2018 byla 8,618 Kč/l**, a to je nárůst proti ceně za rok 2017 o 0,18 Kč/l (2,2 %).

Mlékárny podle výkazu MZe 6-12 nakupovaly v červenci mléko průměrně za 8,62 Kč/l, což znamená již sedmý pokles po předchozím šestiměsíčním růstu (rozdíl proti CZV je způsoben odlišnou specifikací, metodikou, a také jinou skupinou a počtem respondentů).

Ceny placené zemědělcům podle krajů se v červenci pohybovaly v rozmezí od 8,00 Kč/l do 10,00 Kč/l. Nejnižší **průměrná** cena byla placena v Moravskoslezském kraji 8,53 Kč/l a nejvyšší průměrná cena byla placena v Jihočeském kraji 8,80 Kč/l.

Nákup mléka podle MZe 6-12

V červenci mlékárny nakoupily (z ČR) 211 168 tis. litrů mléka o tučnosti 3,76 % s průměrným obsahem bílkovin 3,38 % za průměrnou cenu 8,62 Kč/l.

Červencový nákup mléka byl ve srovnání s průměrným měsíčním nákupem ve druhém čtvrtletí roku 2019 podprůměrný (průměrný měsíční nákup ve druhém čtvrtletí činil 217 526 tis. litrů). Průměrný měsíční nákup v roce 2018 byl 210 438 tis. litrů, což je o 3 931 tis. litrů (1,9 %) více, než byl průměrný měsíční nákup v roce 2017. Ten byl 206 507 tis. litrů mléka.

Při porovnání červencového nákupu mléka s nákupem v červnu došlo ke zvýšení nákupu o 1 179 tis. litrů. To znamená nárůst o 0,6 %. Při meziročním srovnání došlo v červenci 2019 ke snížení nákupu o 4,1 %, tedy o 8 998 tis. litrů mléka.

Roční trendy nákupu mléka jsou patrné z grafu na straně č. 7.

Nákup mléka mlékárnami v zahraničí v červenci nebylo možné zveřejnit, z důvodu ochrany důvěrnosti údajů. Nejnižší nákup mléka ze zahraničí od března 2006 (tehdy nebyl hlášen žádný nákup mléka ze zahraničí) byl uskutečněn v lednu 2014 (21 tis. litrů). Zatím nejvyšší nákup mléka v zahraničí byl uskutečněn v dubnu 2008, kdy mlékárny nakoupily 5 166 tis. litrů mléka (tento údaj se sleduje od roku 2005).

Od počátku roku 2019 nakoupily mlékárny z ČR 1 487 255 tis. litrů mléka. Za celý rok 2018



mlékárny nakoupily 2 525 256 tis. litrů mléka z ČR, tedy o 47 177 tis. litrů (1,9 %) více než v roce 2017, tehdy to bylo 2 478 079 tis. litrů mléka.

Sušené odtučněné mléko (SOM)

V červenci mlékárny vyrobily (podle MZe 6-12) 1 180,30 tun SOM. Je to o 402,70 tun (25,4 %) méně než v červnu a o 456,40 tun (27,9 %) méně než v červenci 2018. Měsíční průměrná výroba ve druhém čtvrtletí 2019 byla 1 646,90 t, což znamená, že červencová výroba byla ve srovnání s průměrem ve druhém čtvrtletí podprůměrná. Od počátku roku 2019 mlékárny vyrobily 10 903,40 tun SOM. V roce 2018 vyrobily mlékárny celkem 20 336,30 tun SOM, což je o 332,00 tun více než v roce 2017.

V červenci měly mlékárny na skladech 1 864,20 tun SOM. Ve srovnání s červnem se snížila zásoba o 561,10 tun. Při meziročním srovnání zásob došlo letos v červenci ke snížení stavu zásob o 899,00 tun.

Prodej a cena

Cena průmyslových výrobců byla v červenci podle šetření SZIF - TIS^{ČR} 53,42 Kč/kg. V srpnu se cena zvýšila, a to o 0,72 Kč/kg (1,3 %) na 54,14 Kč/kg. Meziročně se cena v srpnu 2019 zvýšila o 14,25 Kč/kg (35,7 %).

Prodej SOM byl podle šetření SZIF - TIS^{ČR} v červenci 1 653,15 tun. V srpnu prodej klesl a činil 1 139,21 tun, což je o 513,94 tun (31,1 %) méně než v červenci. Meziročně byl v srpnu 2019 prodej o 859,38 tun nižší než v srpnu roku 2018.

Od počátku roku 2019, prodaly mlékárny 10 992,53 tun SOM a za celý rok 2018 to bylo cca 18 465,07 tun SOM. Prodej za rok 2018 ve srovnání s rokem 2017 klesl o 338,44 tun (1,8 %).

Máslo

Výroba másla* (podle výkazu Mze 6-12), se v červenci zvýšila, a to na 1 839,10 tun. Při srovnání s červnem je to nárůst o 171,80 tun (10,3 %) a při srovnání s červencem 2018 se zvýšila letošní výroba o 114,10 tun (6,6 %). Průměrná měsíční výroba ve druhém čtvrtletí 2019 činila 1 854,40 tun, z čehož vyplývá, že červencová výroba byla ve srovnání s tímto čtvrtletím mírně podprůměrná. Od počátku roku bylo vyrobeno 13 056,60 tun másla*. V roce 2018 vyrobily mlékárny celkem 20 168,70 tun másla*, což je o 1 947,60 tun (8,8 %) méně než v roce 2017.

Prodej másla* ve spotřebitelském balení (podle výkazu Mze 6-12) se v červenci zvýšil. Mlékárny v červenci prodaly 1 514,66 tun másla* za 116,92 Kč/kg, a to je o 74,74 tun více než v červnu a o 212,67 tun více než v červenci 2018.

* Pozn.: Údaje o výrobě másla obsahují pouze máslo, bez mléčných pomazánek a směsných

emulgovaných tuků, s obsahem tuku v sušině cca 82 % a vyšším, určené pro prodej v maloobchodní a velkoobchodní síti, prodej obyvatelstvu, mimotržní dodávky (zdravotnictví, školství).

Prodej a cena

Prodej másla ve spotřebitelském 250 g balení byl podle šetření SZIF - TIS^{ČR} v červenci 1 190,05 tun. V srpnu bylo prodáno 1 000,62 tun másla, a to je o 189,43 tun (15,9 %) méně než v červenci. Při meziročním srovnání došlo v srpnu 2019 k nárůstu prodeje proti srpnu 2018 o 71,60 tun (7,7 %). Od počátku roku 2019 bylo prodáno 8 991,35 tun másla. Za celý rok 2018 bylo prodáno 10 878,69 tun másla ve spotřebitelském balení, což je o 1 188,69 tun (9,8 %) méně než v roce 2017.

Průměrná cena, za kterou mlékárny v červenci prodávaly kilogram másla ve spotřebitelském 250 g balení, byla 119,85 Kč/kg. V srpnu cena této komodity vzrostla o 2,11 Kč/kg (1,8 %) na 121,96 Kč/kg, při srovnání se srpnem 2018 se letos cena snížila o 35,31 Kč/kg, tedy o 22,4 %. Cena másla v říjnu 2017 (173,64 Kč/kg) dosáhla zatím historicky nejvyšší hodnoty a je dobré zmínit i starší rekord z listopadu 2007 (119,80 Kč/kg).

Sýry

V červenci vzrostla výroba sýrů. Ve srovnání s červnem došlo ke zvýšení výroby o 368,60 tun (4,4 %) a proti červenci 2018 se výroba sýrů zvýšila o 158,90 tun (1,9 %). V červenci bylo vyrobeno 8 714,00 tun přírodních sýrů, což je více než měsíční průměr ve druhém čtvrtletí roku 2019, který činil 8 439,33 t/měsíc. Od počátku roku 2019 bylo vyrobeno 58 240,10 tun přírodních sýrů. Celkem bylo v roce 2018 vyrobeno 99 527,00 tun přírodních sýrů, což je o 2 329,00 tun (2,4 %) více než v roce 2017.

Zásoba sýrů přírodních se u mlékáren v červenci zvýšila, proti červnu o 17,30 tun na 4 220,40 tun. Meziročně se zásoba v červenci 2019 snížila o 131,00 t.

Prodej a cena

Podle šetření SZIF - TIS^{ČR} prodávaly v červenci mlékárny kilogram eidamské cihly s obsahem tuku v sušině cca 30 % za 71,96 Kč. V srpnu tento sýr prodávaly za 75,93 Kč/kg, tedy o 3,97 Kč/kg (5,5 %) draž než v červenci a o 1,23 Kč/kg draž než v srpnu 2018. Prodej 30 % eidamu se v srpnu proti červenci výrazně snížil na 664,74 tun, což je proti červencovým 2748,55 tunám pokles o 2083,81 tun. Meziročně došlo v srpnu 2019 ke snížení prodeje o 538,89 tun.

Kilogram eidamské cihly s obsahem tuku v sušině 45 % prodávaly mlékárny podle šetření



SZIF - TIS^{ČR} v červenci za 95,52 Kč. V srpnu došlo ke snížení ceny o 1,61 Kč/kg na 93,91 Kč/kg. Meziročně se cena v srpnu 2019 zvýšila proti stejnému měsíci v roce 2018 o 3,16 Kč/kg. Prodej eidamu s obsahem tuku 45 % v srpnu klesl proti červencovým 133,35 t o 13,11 tun na 120,24 tun.

Státní zemědělský intervenční fond

Informace z monitoringu tržní produkce mléka za červenec 2019

Situace v ČR

V rámci sledování tržní produkce mléka v ČR bylo za období od 1.7.2019 do 31.7.2019 dodáno registrovaným prvním kupujícím a prodáno přímo spotřebitelům následující množství syrového kravského mléka (dále jen „mléko“):

Dodávky: 260 006,70 tun

Přímý prodej: 1 890,70 tun

Celkové množství dodaného mléka registrovanými prvními kupujícími a prodaného přímo spotřebitelům za období 1.1. – 31.7.2019:

Dodávky: 1 787 617,70 tun

Přímý prodej: 10 305,40 tun

K 31.7.2019 bylo v systému evidováno 73 registrovaných prvních kupujících mléka, z toho 27 odbytových organizací a 46 zpracovatelů mléka. Dále 1 495 producentů dodávajících prvnímu kupujícímu a 477 producentů přímého prodeje.

V současné době působí na území ČR devatenáct uznaných organizací producentů mléka a mléčných výrobků.

Podpora spotřeby školního mléka

V srpnu 2019 SZIF vyplatil sedmi schváleným subjektům podporu na dodávky mléka a mléčných výrobků z finančních zdrojů ČR v celkové výši 15 084 tis. Kč.

Fond dále vyplatil jednomu subjektu podporu za provedená doprovodná vzdělávací opatření ve druhém období školního roku (leden - březen 2019) z finančních zdrojů ČR ve výši 3 217 tis. Kč.

Koncem srpna SZIF oznámil všem schváleným žadatelům ve školním projektu Mléko do škol předběžný měsíční limit na produkty na žáka ve výši 28,50 Kč a limit na doprovodná vzdělávací opatření na jednoho žáka ve výši 45,00 Kč ve školním roce 2019/2020..

Výroba školního mléka

Údaje o výrobě školního mléka za červenec nebylo možné zveřejnit z důvodu ochrany důvěrnosti

údajů. V červenci 2018 bylo vyrobeno 49,2 tis. litrů školního mléka. V červnu 2019 mlékárny vyrobily 101,1 tis. litrů školního mléka, což je o 141,4 tis. litrů (58,3 %) méně než v květnu a o 229,3 tis. litrů méně než v červnu 2018. Od počátku roku bylo vyrobeno 1 399,8 tis. litrů školního mléka. Za kalendářní rok 2018 bylo vyrobeno 4 216,8 tis. litrů školního mléka, a to je o 1 157,3 tis. litrů více než v roce 2017 (bez údajů za červenec). (Údaje o výrobě školního mléka za červenec 2017 nejsou započteny z důvodu ochrany dat. Lze však předpokládat, že hodnoty za tento prázdninový měsíc jsou nepodstatné).

Situace v zahraničí

Západní Evropa

Světová exportní cena v paritě vyplaceně na palubu lodi (FOB) v západní Evropě v srpnu 2019 u všech sledovaných komodit s výjimkou sušeného odstředěného mléka klesla.

U másla cena v srpnu opět významně klesla o 241 USD/t na 3 913 USD/t. U sušeného mléka odstředěného (SOM) cena vzrostla na hodnotu 2 363 USD/t o 21 USD/t. Cena sušeného plnotučného mléka (SPM) se snížila o 36 USD/t na 3 181 USD/t. U sušené syrovátky cena klesla na 813 USD/t, tedy o 45 USD/t.

Oceánie

Exportní cena v paritě FOB za srpen 2019 se u všech sledovaných komodit, s výjimkou másla zvýšila.

U másla došlo k většímu snížení ceny na 4 081 USD/t, proti červenci je to pokles o 302 USD/t. U SOM se cena mírně zvýšila na 2 594 USD/t, tedy o 48 USD/t. Cena SPM vzrostla o 102 USD/t na 3 181 USD/t. Cena sýru čedar stoupla o 96 USD/t na úroveň 3 963 USD/t.

Jižní Amerika

Srpnová exportní cena sušeného plnotučného mléka v Jižní Americe vzrostla proti červenci o 8 USD/t na 3 125 USD/t. Cena sušeného mléka odtučněného stagnovala na 2 425 USD/t.

Slovensko: Nákupní cena mléka

v červenci klesla na 31,99 €/100 kg

V červenci se průměrná cena syrového kravského mléka snížila na 31,99 €/100 kg. Meziročně došlo k jejímu růstu o 4 %.

Zpracovatelé v červenci nakoupili celkem 69 661 tun mléka, což bylo o 3,2 % více než v červnu. Při srovnání s červencem 2018 byl nákup v červenci 2019 o 11,8 % vyšší u mléka třídy Q., o 18,3 % nižší u mléka třídy I., a o 0,2 % nižší u nestandardního mléka.



Syrového kravského mléka třídy Q. bylo v červenci nakoupeno 42 960 tun, což je proti červnu o 6,5 % méně. Mléka v jakostní třídě I. nakoupily mlékárny 24 642 tun, tedy o 22,5 % více než v červnu.

Nákup mléka v červnu byl zastoupen 61,7 % mlékem v kvalitě Q., 35,4 % bylo nakoupeno v kvalitě I. a nestandardní mléko tvořilo 3 % podíl.

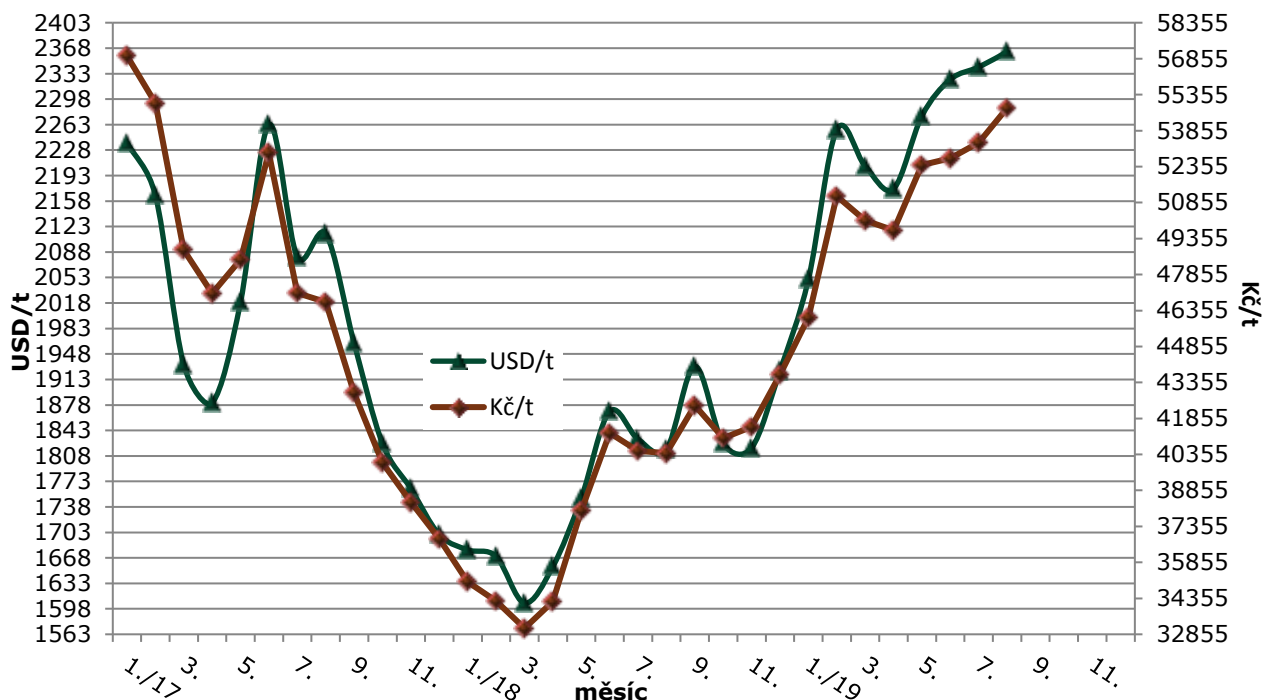
Zdroj: Agrárne trhové informácie Slovenska

Tab.: č.2 Kurzy devizového trhu - měsíční průměry za rok 2018 a 2019

měsíc	I.	II.	III.	IV.	V.	VI.	VII.	VIII.	IX.	X.	XI.	XII.
USD18	20,868	20,506	20,615	20,664	21,718	22,074	22,121	22,241	21,958	22,485	22,816	22,693
USD19	22,469	22,664	22,716	22,848	23,043	22,668	22,782	23,191				
EUR18	25,452	25,319	25,429	25,364	25,644	25,777	25,842	25,683	25,608	25,818	25,934	25,830
EUR19	25,649	25,725	25,676	25,677	25,770	25,604	25,551	25,802				

Zdroj: ČNB

Vývoj ceny FOB u SOM v letech 2017 - 2019

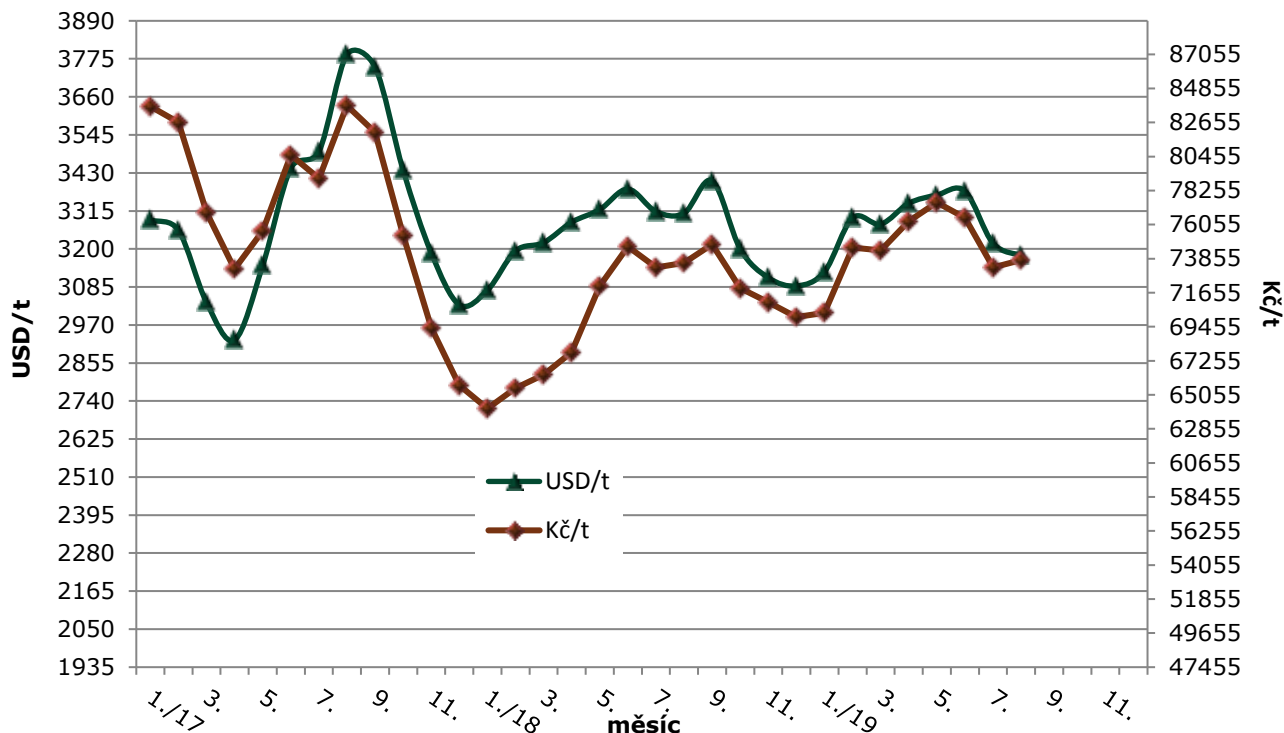


Pozn.: Ceny v Kč jsou přepočteny průměrným měsíčním kurzem ČNB k danému měsíci

Zdroj: Dairy Markets; USDA a ČNB



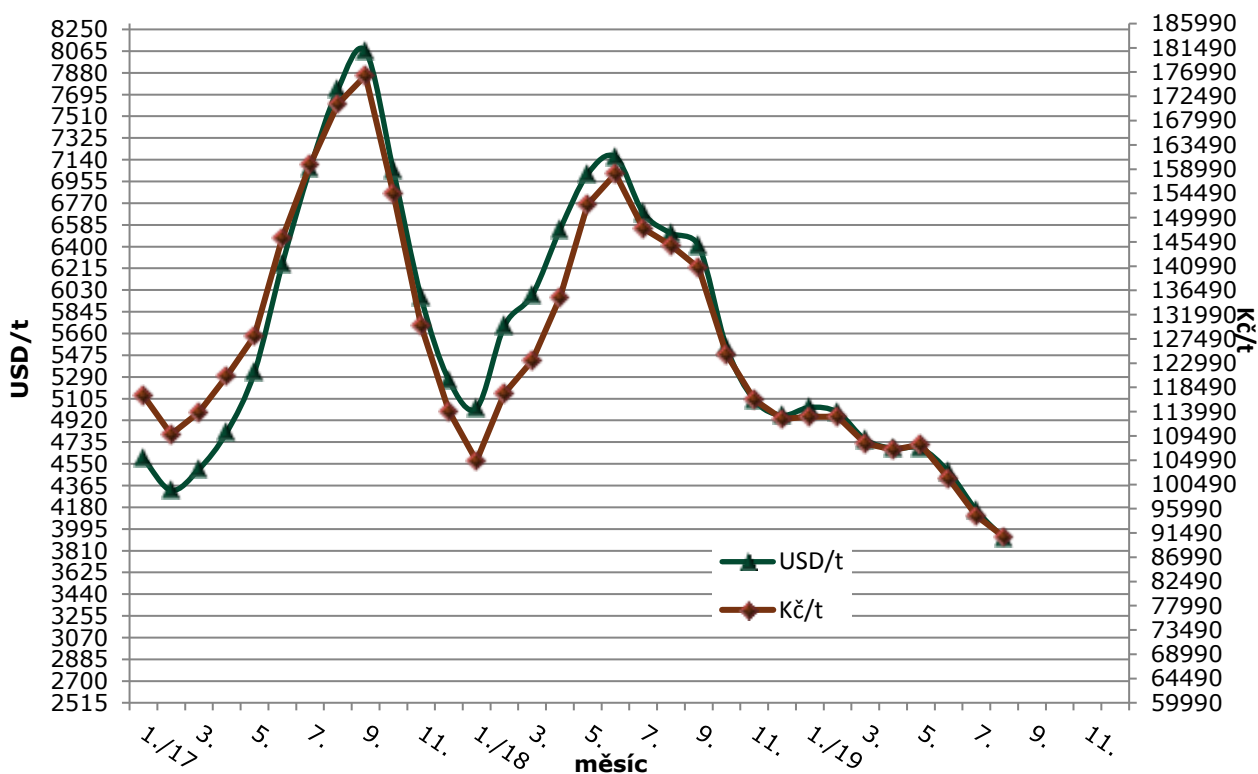
Vývoj ceny FOB u SPM v letech 2017 - 2019



Pozn.: Ceny v Kč jsou přepočteny průměrným měsíčním kurzem ČNB k danému měsíci

Zdroj: Dairy Markets; USDA a ČNB

Vývoj ceny FOB u másla v letech 2017 - 2019



Pozn.: Ceny v Kč jsou přepočteny průměrným měsíčním kurzem ČNB k danému měsíci.

Zdroj: Dairy Markets; USDA a ČNB



Tab. č.1 Nákupní ceny za mléko (placené mlékárnami) – průměr nákupů celkem Kč/l

rok/měsíc	I.	II.	III.	IV.	V.	VI.	VII.	VIII.	IX.	X.	XI.	XII.
2002	8,25	8,23	8,22	8,20	8,15	8,08	8,04	8,01	8,04	8,05	8,08	8,08
2003	8,02	7,99	7,93	7,82	7,72	7,69	7,65	7,64	7,69	7,74	7,77	7,82
2004	7,90	7,89	7,96	7,94	7,99	7,99	8,03	8,03	8,11	8,24	8,31	8,34
2005	8,42	8,43	8,44	8,37	8,32	8,28	8,17	8,17	8,19	8,20	8,20	8,18
2006	8,13	8,06	8,05	7,95	7,84	7,76	7,60	7,59	7,61	7,67	7,72	7,76
2007	7,81	7,80	7,79	7,79	7,80	7,79	7,88	8,08	8,48	9,37	9,98	9,99
2008	10,04	9,98	9,69	9,19	8,74	8,44	8,07	7,89	7,73	7,46	7,13	6,83
2009	6,43	6,17	6,08	6,06	6,02	5,95	5,89	5,91	5,99	6,17	6,39	6,67
2010	6,90	7,08	7,16	7,23	7,30	7,34	7,37	7,46	7,62	7,77	7,89	8,02
2011	8,08	8,15	8,20	8,24	8,27	8,27	8,29	8,27	8,29	8,33	8,37	8,38
2012	8,35	8,30	8,14	7,83	7,53	7,30	7,19	7,21	7,30	7,48	7,68	7,80
2013	7,93	8,05	8,12	8,20	8,24	8,29	8,36	8,50	8,72	8,99	9,28	9,49
2014	9,66	9,72	9,75	9,72	9,61	9,51	9,46	9,29	9,07	8,95	8,86	8,84
2015	8,52	8,39	8,31	8,15	7,76	7,46	7,20	7,03	7,07	7,24	7,33	7,41
2016	7,32	7,08	6,81	6,54	6,25	6,12	6,10	6,20	6,42	6,76	7,13	7,50
2017	7,74	7,99	8,12	8,23	8,31	8,37	8,45	8,60	8,86	9,10	9,27	9,32
2018	9,02	8,79	8,57	8,35	8,21	8,15	8,18	8,22	8,41	8,70	8,93	9,09
2019	9,07	9,03	8,96	8,89	8,84	8,68	8,62					

Zdroj: Mlék(MZe) 6-12

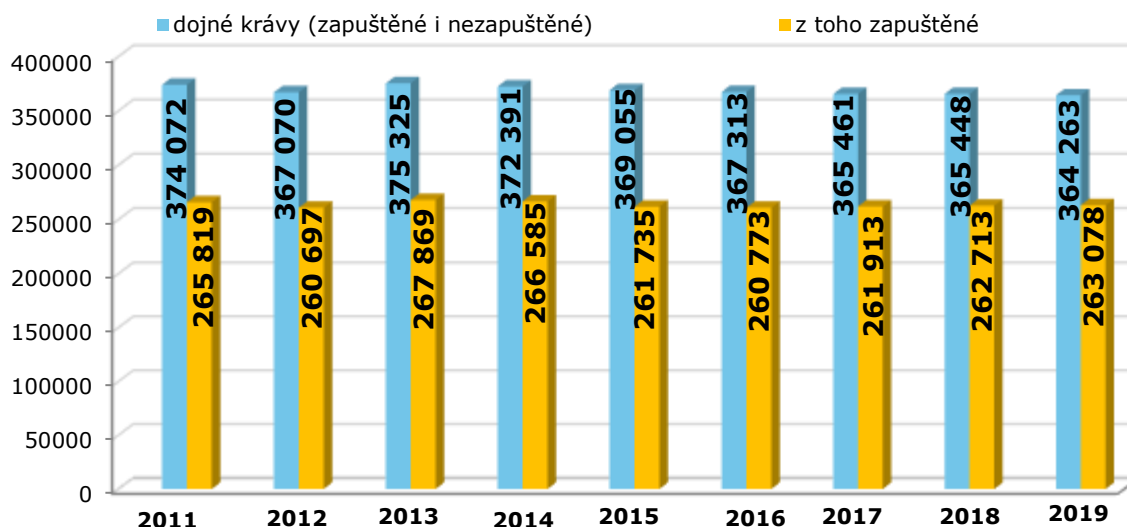
Roční hodnoty cen, tučnosti a nákupů mléka mlékárnami z ČR

Rok:	2012	2013	2014	2015	2016	2017	2018	2019*
Prům. cena Kč/l	7,67	8,50	9,37	7,66	6,70	8,55	8,57	8,89
Prům. tučnost %	3,85	3,88	3,87	3,84	3,91	3,89	3,86	3,91
Prům. bílkoviny %	3,39	3,40	3,42	3,39	3,43	3,46	3,44	3,46
Nákup mléka tis. l	2 381 826	2 319 502	2 350 676	2 434 656	2 458 634	2 478 079	2 525 256	1 487 255

Pozn.: * -uvedený stav je do konce července

Zdroj: Mlék (MZe) 6-12

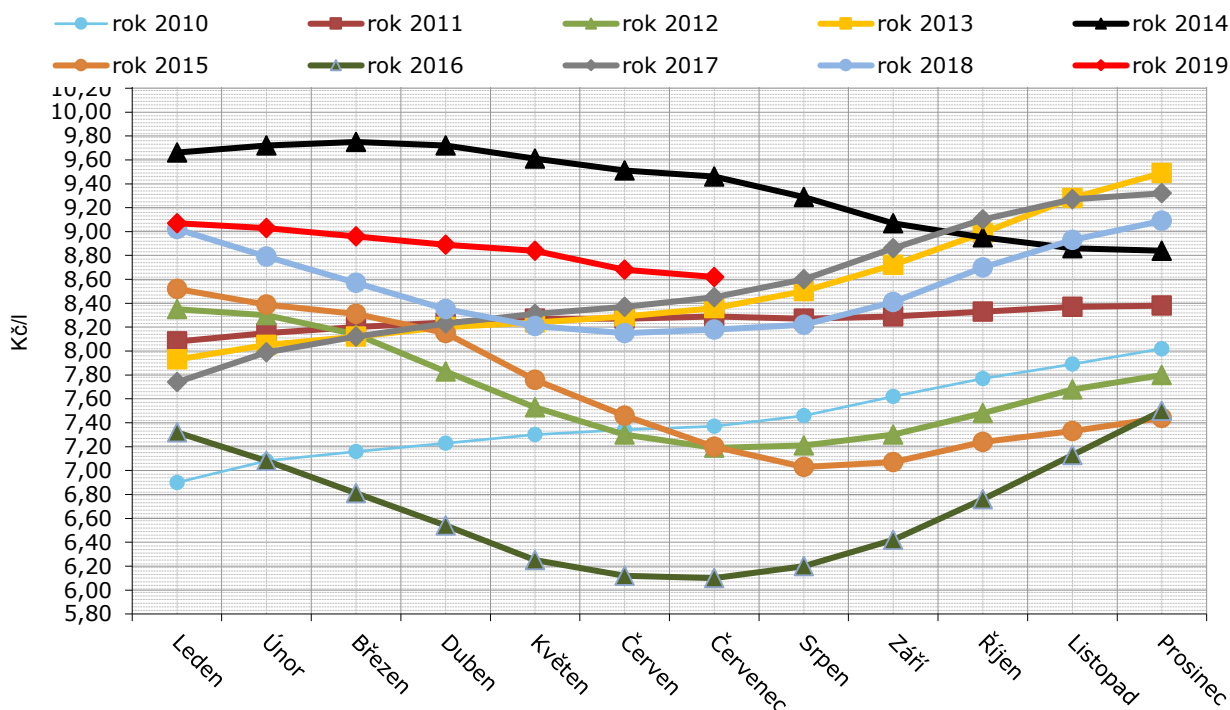
Vývoj stavů dojných krav v ČR



Pozn.: Stav dojných krav jsou ke konci uvedeného roku. V roce 2019 je stav k 1.4.2019

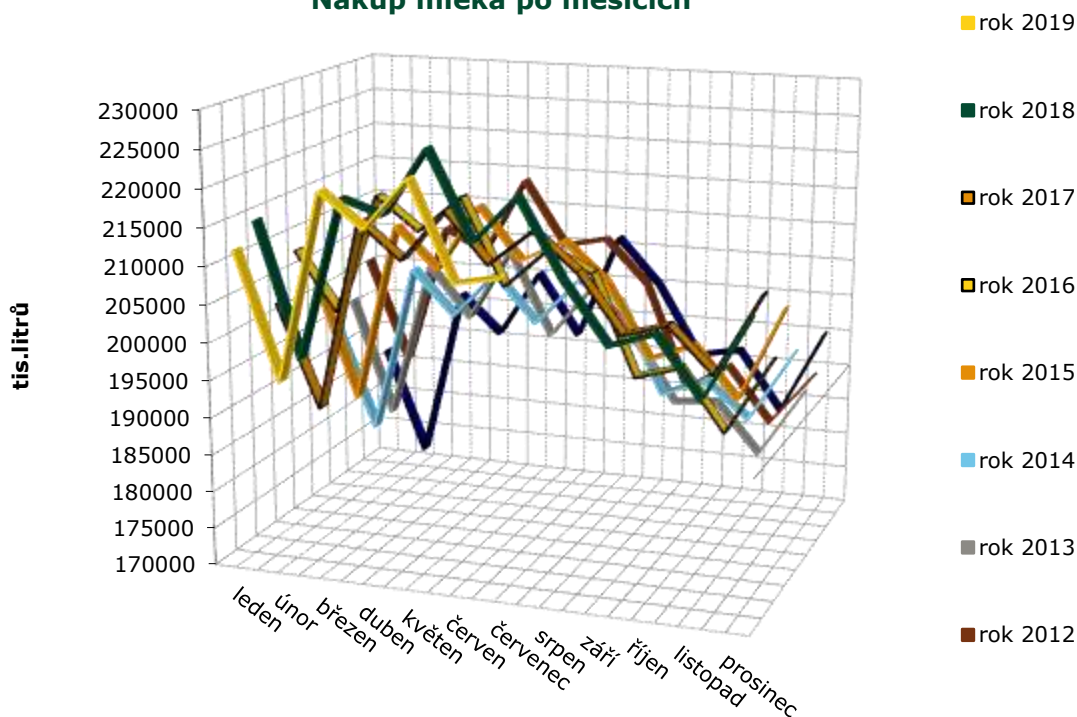
Zdroj: ČSÚ

Vývoj nákupních cen placených mlékárnami za mléko kravské



Zdroj: Mlék(MZe) 6-12

Nákup mléka po měsících



Pozn.: V grafu jsou uvedeny nákupy mléka tuzemskými mlékárnami, v grafu není zohledněn vývoz mléka z ČR a hodnoty tudíž není možné zaměňovat s produkcí mléka v ČR.

Zdroj: Mlék (MZe)6-12



Tab.: č.3 Ceny mlékárenských výrobků při prodeji z mlékárny v roce 2019

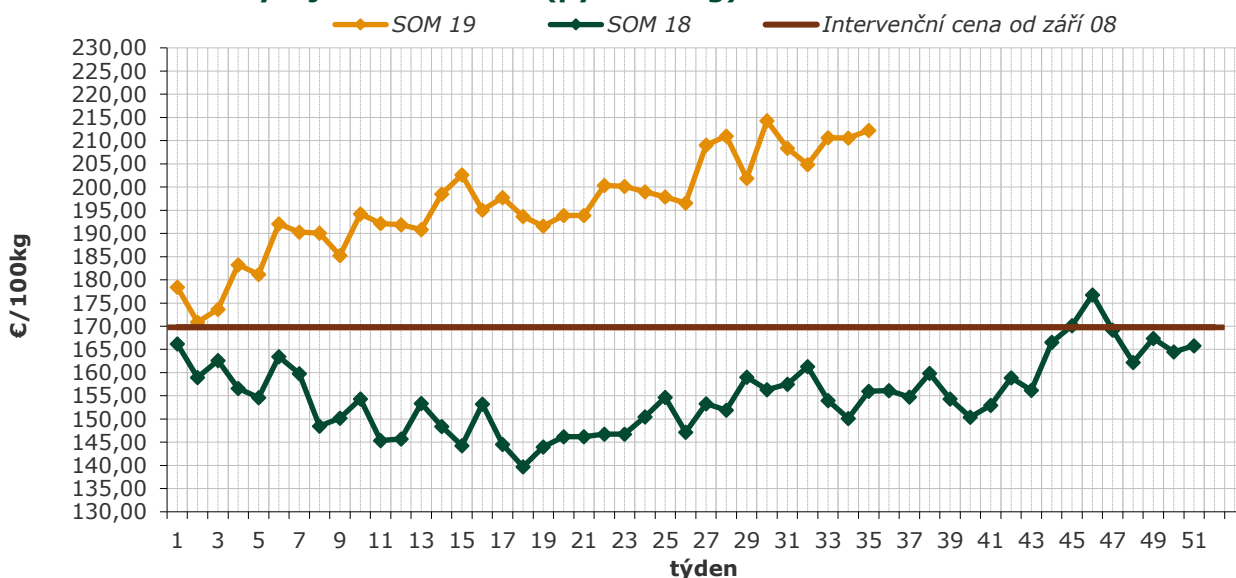
Kurz ECB (EVROPSKÁ CENTRÁLNÍ BANKA) za srpen – 25,807 Kč/€

Název výrobku	Cena v Kč/kg, průměr za srpen	Změna k červenci 2019 v %
Sušená syrovátka <i>bez přidaného cukru, baleno v pytlích po 25 kg</i>	22,09	0,2
Sušené odtučněné mléko <i>tuk do 1 %, baleno v pytlích po 25 kg</i>	54,14	1,3
Sušené plnotučné mléko <i>tuk 26%, baleno v pytlích po 25 kg</i>	77,28	0,5
Máslo ve spotřebitelském balení 250 g <i>tuk minimálně 82 %, voda max. 16 %</i>	121,96	1,8
Máslo v blocích 25 kg <i>tuk minimálně 82 %, voda max. 16 %</i>	124,10	8,1
Máslo v blocích 25 kg + dopravní náklady <i>včetně dopravních nákladů 2,5 €/100 kg</i>	124,74	8,3
Sýr ementálského typu – Primátor <i>tuk minimálně 45 %</i>	129,76	0,4
Eidam 45 <i>tuk minimálně 45 %</i>	93,91	-1,7
Eidam 30 <i>tuk minimálně 30 %</i>	75,93	5,5

Ceny zjišťuje SZIF na základě nařízení Komise 562/2005, zákona č. 256/2000 Sb., ve znění pozdějších předpisů a nařízení vlády ČR č. 225/2004 Sb.

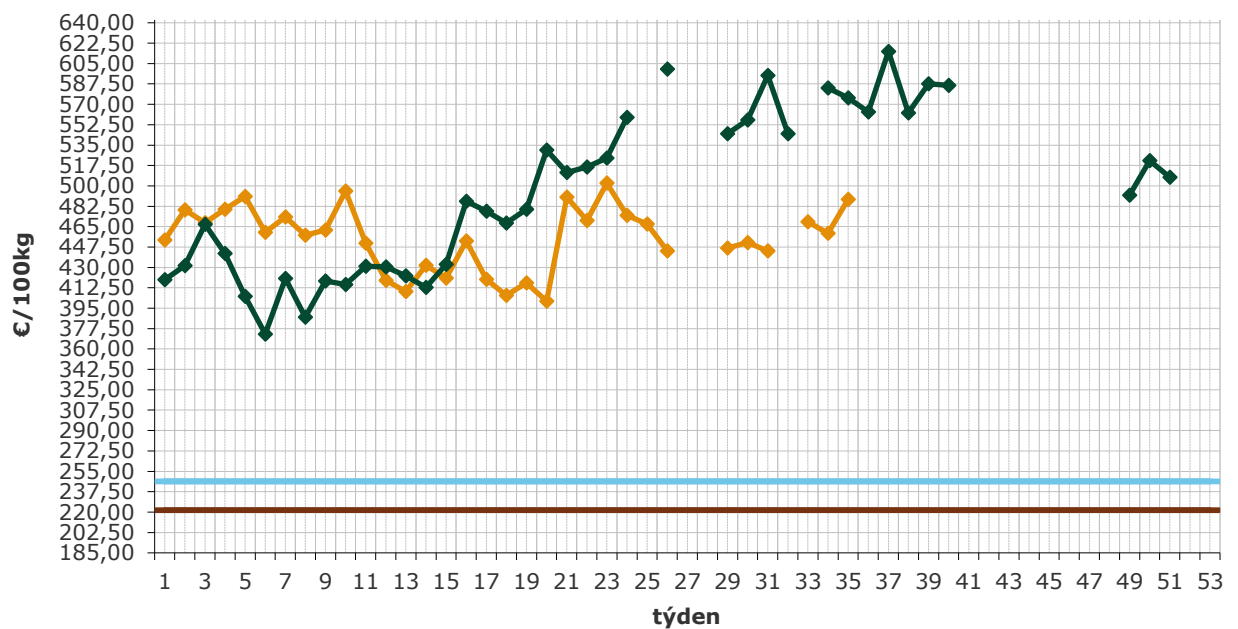
Zdroj: TIS ČR

Vývoj cen SOM v ČR (pytle 25 kg) vůči intervenční ceně



Zdroj: TIS ČR

Vývoj CPV másla v ČR (blok 25 kg) vůči intervenční ceně

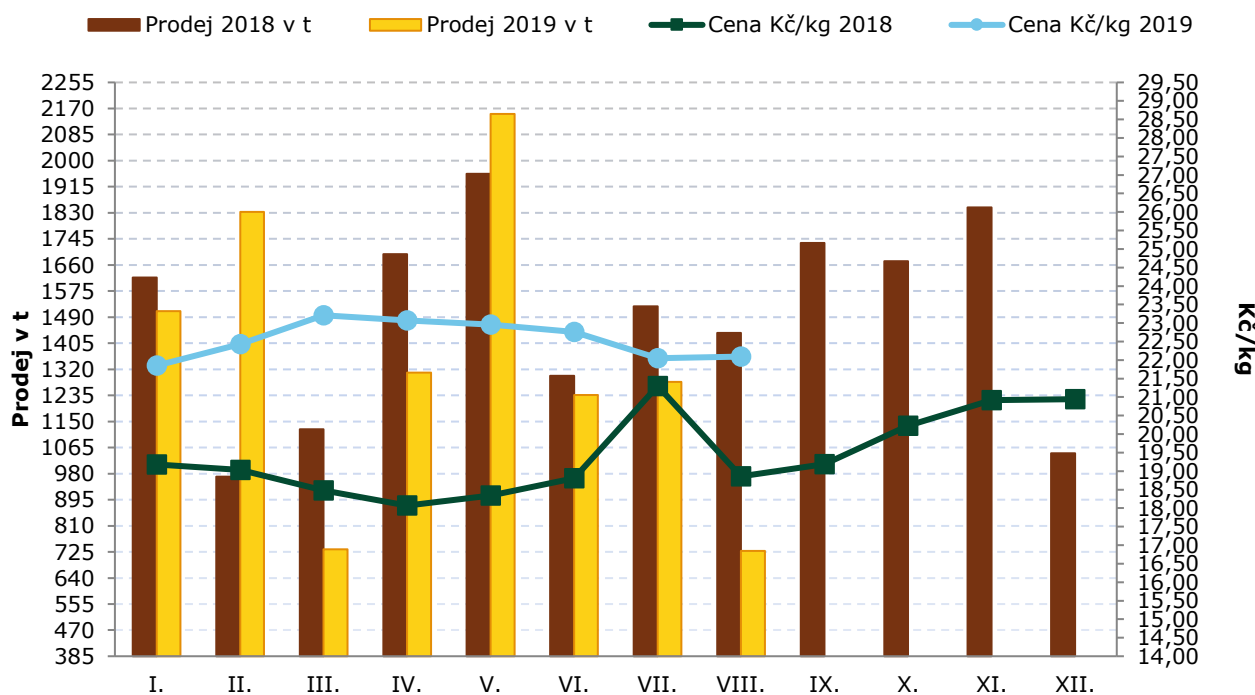


—●— Cena másla 19 —●— Cena másla 18 — Ref. cena od 27. týdne 08 — Int. cena od 27. týdne 08

Pozn. Cena másla je včetně dopravních nákladů 2,5 €/100 kg.

Zdroj: TIS^{ČR}

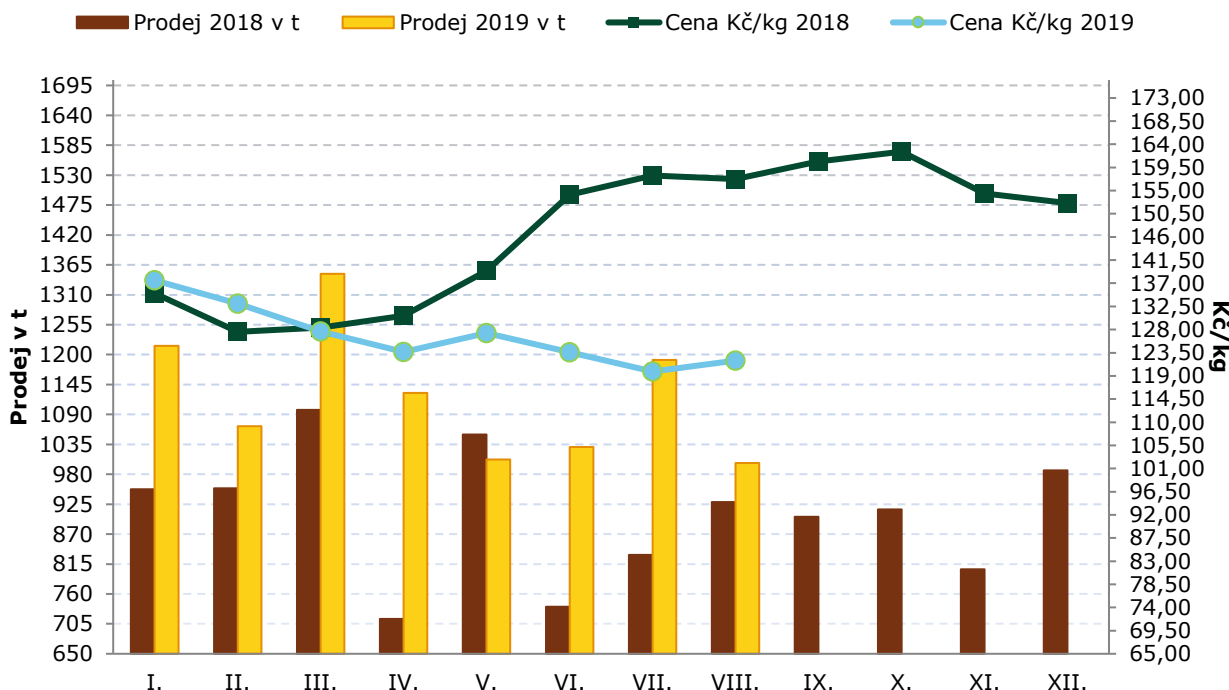
Vývoj prodejí a cen u sušené syrovátky po měsících 2018 - 2019



Zdroj: TIS^{ČR}

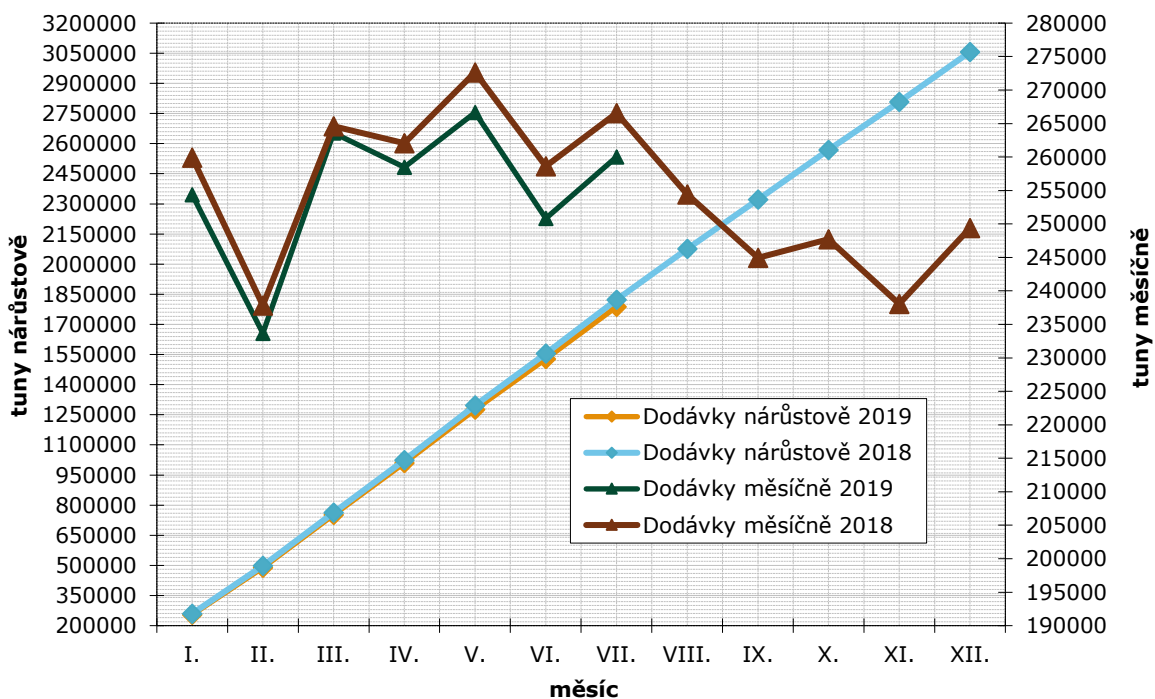


Vývoj prodejů a cen u másla ve spotřebitelském balení po měsících 2018 - 2019



Zdroj: TIS^{CR}

Dodávky mléka prvním kupujícím v průběhu let 2018 a 2019



Zdroj: SZIF



Odbytové ceny mlékárenských výrobků na Slovensku ve 34. a 35. týdnu 2019

Výrobek	Cena €/100 kg 35. týden	Cena €/100 kg 34. týden	Změna ceny k 34. týdnu 2019 v %	Změna ceny k 35. týdnu 2018 v %
Polotučné mléko trvanlivé, tuk 1,5%	38,59	38,69	-0,3	5,9
Jogurt smet. ovocný, 150 g, tuk 7,5-10%	156,12	158,95	-1,8	-2,5
Smetana zakysaná 150 – 250g, tuk 12-14%	156,44	160,68	-2,6	-2,0
Máslo čerstvé spotř. balení 100 – 250 g	485,37	497,61	-2,5	-24,2
Máslo čerstvé spotř. balení 200 – 250 g	474,18	477,78	-0,8	-23,5
Máslo bloky 16% vody	348,65	536,89	-35,1	-41,9
Tvaroh měkký, 250 g	249,56	244,86	1,9	-0,6
Tvaroh tučný, 250g, tuk 38% a více	271,68	289,92	-6,3	0,6
Eidamská cihla 45% tuku v sušině	527,52	524,15	0,6	3,4
Parenica neuzená	521,39	510,70	2,1	-2,8
Parenica uzená	512,31	513,64	-0,3	1,0
Oštěpek uzený 40 – 50 % tuku v sušině	487,50	467,79	4,2	3,2
Polooštěpek uzený	487,21	473,76	2,8	1,2
Bryndza letní, sýr v balení 125 – 250 g	488,44	473,78	3,1	-0,1
Bryndza letní, sýr volně ložená	513,30	513,67	-0,1	-3,6
Sušené plnotučné mléko (pytle 25 kg)	-	305,44	-	-
Sušené odtučněné mléko (pytle 25 kg)	209,59	-	-	-26,7

Poznámka : Uváděné ceny jsou bez DPH; - Údaje nejsou k dispozici.

Zdroj : PPA ATIS

Aktuálně vydané předpisy ČR, týkající se mléka a mlékárenských výrobků

Nařízení vlády č. 190/2019 Sb., kterým se mění nařízení vlády č. 74/2017 Sb., o stanovení některých podmínek pro poskytování podpory na dodávky ovoce, zeleniny, mléka a výrobků z nich do škol a o změně některých souvisejících nařízení vlády, ve znění nařízení vlády č. 128/2018 Sb.

Zdroj: MVČR

Oznámení o minimálním počtu dodávek produktů za měsíc ve školním roce 2019/2020

Mléko do škol

Státní zemědělský intervenční fond, se sídlem Ve Smečkách 33, 110 00 Praha 1, IČ: 48133981 (dále jen „Fond“), tímto oznamuje schváleným žadatelům v rámci školního projektu Mléko do škol, že v souladu s § 8 odst. 1 nařízení vlády č. 74/2017 Sb., o stanovení některých podmínek pro poskytování podpory na dodávky ovoce, zeleniny, mléka a výrobků z nich do škol a o změně některých souvisejících nařízení vlády, ve znění pozdějších předpisů (dále jen „nařízení vlády“), byl ve školním

projektu **Mléko do škol stanoven minimální počet dodávek produktů ve smyslu § 6 odst. 3 nařízení vlády za měsíc školního roku 2019/2020 na 2 dodávky měsíčně, přičemž každá z těchto 2 dodávek zahrnuje jednu porci konzumního mléka a jeho variant se sníženým obsahem laktózy ve smyslu § 2 odst. 1 písm. c) nařízení vlády na žáka.**

Při nedodržení minimálního počtu dodávek produktu uvedeného v tomto oznámení Fond v souladu s § 8 odst. 1 nařízení vlády poměrně sníží finanční prostředky připadající na schváleného žadatele v tomto školním roce.

Zdroj: SZIF

Mlékárně Hlinsko klesly meziročně výnosy o 200 milionů Kč

Mlékárna Hlinsko loni vykázala výnosy necelých 2,9 miliardy korun. Předloni činily téměř 3,1 miliardy korun. Firmě také klesly nezdaněné zisky, z předloňských 116 milionů korun na 78 milionů korun. Vyplývá to z výroční zprávy podniku.

Podnik ročně nakoupí přes 200 milionů litrů syrového kravského mléka. Kvůli vyšším cenám



během loňska část nakoupeného mléka společnost přeprodávala dalším zpracovatelům, aby v daném období nevyráběla mléčné výrobky ze ztrátou.

Ceny mléčných komodit byly v první polovině roku stabilní, potom klesly a zase stouply. Mléčný tuk byl dražší, ceny mléčné plazmy naopak nízké. Ceny sušeného odstředěného mléka se držely na historicky nejnižších hodnotách, což bylo výhodné pro obchodníky, nevýhodné pro výrobce.

Mlékárna loni pokračovala v modernizaci výroby trvanlivých produktů, mlék, ochucených mlék a smetan. Podnik pravidelně žádá o evropské a státní dotace.

Společnost loni posílila prodeje slazených kondenzovaných mlék. Export sušených produktů

mířil hlavně do Afriky. Zisky negativně ovlivňovalo posilování české koruny, snižovalo firmě konkurenceschopnost v cenových tendrech.

Mlékárna patří od roku 2011 koncernu Agrofert. Ve firmě pracuje kolem 280 lidí. Mlékárna byla založena v roce 1939, výrobu spustila v roce 1943. Od roku 1964 vyrábí pod značkou Tatra.

Společnost vyrábí kondenzovaná mléka, ve slazené podobě se jmenují Salko, Pikao, Piknik a Jesenka. Mlékárna také produkuje trvanlivá mléka, smetany, máslo, sušená mléka, tvarohy, zmrzlinové směsi a směsi na výrobu ledové tříště.

Zdroj: ČTK

Vydavatel

TIS ČR, SZIF

Státní zemědělský intervenční fond
Ve Smečkách 33, 110 00 Praha 1

www.szif.cz

Odpovědný pracovník

Ing. Tomáš Materna
vedoucí oddělení agrární informatiky

tel.: 703 197 498
fax: 222 871 591
e-mail: tomas.materna@szif.cz

Komoditní manager

Bc. Petr Šup

tel.: 703 197 499
fax: 222 871 591
e-mail: petr.sup@szif.cz
e-mail: tis.mleko@szif.cz

Rozmnožování anebo rozšiřování tohoto zpravodaje nebo jeho části jakýmkoliv způsobem je zakázáno, s výjimkou případů povolených autorským zákonem nebo předchozího písemného souhlasu TIS^{ČR} SZIF. Údaje obsažené v tomto zpravodaji jsou pouze informativního charakteru a nemají závaznou povahu. Jejich citace je možná pouze s uvedením zdroje TIS^{ČR} SZIF.