



## ZPRÁVA O TRHU S MLÉKEM A MLÉKÁRENSKÝMI VÝROBKÝ

### Vývoj cen:

Cena zemědělských výrobců ČR	
▼ CZV mléko (duben).....	8,99 Kč/l
Cena průmyslových výrobců ČR	
▼ CPV SOM (květen).....	50,27 Kč/kg
▼ CPV SPM (květen).....	78,79 Kč/kg
▼ CPV máslo blok (květen).....	107,77 Kč/kg
Světová tržní cena – západní Evropa	
► FOB máslo (květen).....	4 681 USD/t
► FOB SPM (květen).....	3 363 USD/t
► FOB SOM (květen).....	2 275 USD/t

### Obsah:

Situace na domácím trhu .....	1-3
<i>SZIF – Charakteristika a průběh programů v rámci společné organizace trhu (SOT) s mlékem a mlékárenskými výrobky.....</i>	3
Situace v zahraničí; .....	3-4
Vývoj cen FOB a NC, nákup mléka graf.....	4-7
CPV mlékárenských výrobků;.....	8-10
Dodávky mléka; ceny Slovensko.....	10-11
Legislativa; Aktuality.....	11-12

### Situace na domácím trhu Ceny zemědělských výrobců podle ČSÚ

V dubnu 2019 došlo již k třetímu poklesu ceny v řadě, po předchozím šestiměsíčním růstu. Rekordní historické cenové maximum nadále drží cena z ledna roku 2008 (10,10 Kč/l). Tato cena nebyla dosud překonána a dubnová cena (2019) byla 1,11 Kč/l pod její úrovní. V lednu 2008 dosáhla cena nejvyšší hodnoty minimálně za posledních 20 let.

V dubnu 2019 se od prvovýrobců nakupovalo kravské mléko třídy Q. za 8,99 Kč/l, což je o 0,06 Kč/l (0,7 %) méně než v březnu. V meziročním srovnání cena vzrostla, a to o 0,39 Kč/l (4,5 %) proti dubnu 2018. **Průměrná cena zemědělských výrobců za rok 2018 byla 8,618 Kč/l**, a to je nárůst proti ceně za rok 2017 o 0,18 Kč/l (2,2 %).

Mlékárny podle výkazu MZe 6-12 nakupovaly v dubnu mléko průměrně za 8,89 Kč/l, což znamená již čtvrtý pokles po předchozím šestiměsíčním růstu (rozdíl proti CZV je způsoben odlišnou specifikací, metodikou, a také jinou skupinou a počtem respondentů).

Ceny placené zemědělcům podle krajů se v dubnu pohybovaly v rozmezí od 8,00 Kč/l do 10,00 Kč/l. Nejnižší **průměrná** cena byla placena v Moravskoslezském kraji 8,71 Kč/l a nejvyšší průměrná cena byla placena v Karlovarském kraji 9,18 Kč/l.

### Nákup mléka podle MZe 6-12

V dubnu mlékárny nakoupily (z ČR) 215 910 tis. litrů mléka o tučnosti 3,92 % s průměrným obsahem bílkovin 3,46 % za průměrnou cenu 8,89 Kč/l.

Dubnový nákup mléka byl ve srovnání s průměrným měsíčním nákupem v prvním čtvrtletí roku 2019 nadprůměrný (průměrný měsíční nákup v prvním čtvrtletí činil 209 169,7 tis. litrů). Průměrný měsíční nákup v roce 2018 byl 210 438 tis. litrů, což je o 3 931 tis. litrů (1,9 %) více, než byl průměrný měsíční nákup v roce 2017. Ten byl 206 507 tis. litrů mléka.

Při porovnání dubnového nákupu mléka s nákupem v březnu došlo ke snížení nákupu o 4 456 tis. litrů. To znamená pokles o 2 %. Při meziročním srovnání došlo v dubnu 2019 ke snížení nákupu o 0,2 %, tedy o 533 tis. litrů mléka.

Roční trendy nákupu mléka jsou patrné z grafu na straně č. 7.

Nákup mléka mlékárnami v zahraničí v dubnu nebylo možné zveřejnit, z důvodu ochrany důvěrnosti údajů. Nejnižší nákup mléka ze zahraničí od března 2006 (tehdy nebyl hlášen žádný nákup mléka ze zahraničí) byl uskutečněn v lednu 2014 (21 tis. litrů). Zatím nejvyšší nákup mléka v zahraničí byl uskutečněn v dubnu 2008, kdy mlékárny nakoupily 5 166 tis. litrů mléka (tento údaj se sleduje od roku 2005).

Od počátku roku 2019 nakoupily mlékárny z ČR 843 419 tis. litrů mléka. Za celý rok 2018 mlékárny nakoupily 2 525 256 tis. litrů mléka z ČR, tedy



o 47 177 tis. litrů (1,9 %) více než v roce 2017, tehdy to bylo 2 478 079 tis. litrů mléka.

### **Sušené odtučněné mléko (SOM)**

V dubnu mlékárny vyrobily (podle MZe 6-12) 1 349,20 tun SOM. Je to o 50,20 tun (3,6 %) méně než v březnu a o 582,90 tun (30,2 %) méně než v dubnu 2018. Měsíční průměrná výroba v prvním čtvrtletí 2019 byla 1 594,13 t, což znamená, že dubnová výroba byla ve srovnání s průměrem v prvním čtvrtletí podprůměrná. Od počátku roku 2019 mlékárny vyrobily 6 131,60 tun SOM. V roce 2018 vyrobily mlékárny celkem 20 336,30 tun SOM, což je o 332,00 tun více než v roce 2017.

V dubnu měly mlékárny na skladech 2 385,10 tun SOM. Ve srovnání s březnem se snížila zásoba o 261,60 tun. Při meziročním srovnání zásob došlo letos v dubnu ke snížení stavu zásob o 1 024,10 tun.

#### **Prodej a cena**

Cena průmyslových výrobců byla v dubnu podle šetření SZIF - TIS<sup>ČR</sup> 51,01 Kč/kg. V květnu se cena snížila, a to o 0,74 Kč/kg (1,5 %) na 50,27 Kč/kg. Meziročně se cena v květnu 2019 zvýšila o 13,20 Kč/kg (35,6 %).

Prodej SOM byl podle šetření SZIF - TIS<sup>ČR</sup> v dubnu 1 466,53 tun. V květnu prodej vzrostl a činil 1 834,18 tun, což je o 367,65 tun (25,1 %) více než v dubnu. Meziročně byl v květnu 2019 prodej o 68,87 tun nižší než v květnu roku 2018.

Od počátku roku 2019, prodaly mlékárny 7 149,19 tun SOM a za celý rok 2018 to bylo cca 18 465,07 tun SOM. Prodej za rok 2018 ve srovnání s rokem 2017 klesl o 338,44 tun (1,8 %).

### **Máslo**

Výroba másla\* (podle výkazu Mze 6-12), se v dubnu zvýšila, a to na 1 891,70 tun. Při srovnání s březnem je to nárůst o 94,00 tun (5,2 %) a při srovnání s dubnem 2018 se zvýšila letošní výroba o 243,40 tun (14,8 %). Průměrná měsíční výroba v prvním čtvrtletí 2018 činila 1 884,77 tun, z čehož vyplývá, že dubnová výroba byla ve srovnání s tímto čtvrtletím nadprůměrná. Od počátku roku bylo vyrobeno 7 546,00 tun másla\*. V roce 2018 vyrobily mlékárny celkem 20 168,70 tun másla\*, což je o 1 947,60 tun (8,8 %) méně než v roce 2017.

Prodej másla\* ve spotřebitelském balení (podle výkazu Mze 6-12) se v dubnu snížil. Mlékárny v dubnu prodaly 1 656,93 tun másla\* za 122,11 Kč/kg, a to je o 276,13 tun méně než v březnu a o 458,80 tun více než v dubnu 2018.

\* Pozn.: Údaje o výrobě másla obsahují pouze máslo, bez mléčných pomazánek a směsných emulgovaných tuků, s obsahem tuku v sušíně cca 82 % a vyšším, určené pro prodej

v maloobchodní a velkoobchodní síti, prodej obyvatelstvu, mimotržní dodávky (zdravotnictví, školství).

#### **Prodej a cena**

Prodej másla ve spotřebitelském 250 g balení byl podle šetření SZIF - TIS<sup>ČR</sup> v dubnu 1 129,94 tun. V květnu bylo prodáno 1 007,21 tun másla, a to je o 122,73 tun (10,9 %) méně než v dubnu. Při meziročním srovnání došlo v květnu 2019 k poklesu prodeje proti květnu 2018 o 45,99 tun (4,4 %). Od počátku roku 2019 bylo prodáno 5 770,56 tun másla. Za celý rok 2018 bylo prodáno 10 878,69 tun másla ve spotřebitelském balení, což je o 1 188,69 tun (9,8 %) méně než v roce 2017.

Průměrná cena, za kterou mlékárny v dubnu prodávaly kilogram másla ve spotřebitelském 250 g balení, byla 123,63 Kč/kg. V květnu cena této komodity vzrostla o 3,67 Kč/kg (3 %) na 127,30 Kč/kg, při srovnání s květnem 2018 se letos cena snížila o 12,09 Kč/kg, tedy o 8,7 %. Cena másla v říjnu 2017 (173,64 Kč/kg) dosáhla zatím historicky nejvyšší hodnoty a je dobré zmínit i starší rekord z listopadu 2007 (119,80 Kč/kg).

### **Sýry**

V dubnu mírně klesla výroba sýrů. Ve srovnání s březnem došlo ke snížení výroby o 61,00 tun (0,7 %) a proti dubnu 2018 se výroba sýrů zvýšila o 160,60 tun (2 %). V dubnu bylo vyrobeno 8 399,20 tun přírodních sýrů, což je více než měsíční průměr v prvním čtvrtletí roku 2019, který činil 8 069,37 t/měsíc. Od počátku roku 2019 bylo vyrobeno 32 607,30 tun přírodních sýrů. Celkem bylo v roce 2018 vyrobeno 99 527,00 tun přírodních sýrů, což je o 2 329,00 tun (2,4 %) více než v roce 2017.

Zásoba sýrů přírodních se u mlékáren v dubnu nepatrně zvýšila, proti březnu o 0,3 tun na 4 207,30 tun. Meziročně se zásoba v dubnu 2019 zvýšila o 45,40 t.

#### **Prodej a cena**

Podle šetření SZIF - TIS<sup>ČR</sup> prodávaly v dubnu mlékárny kilogram eidamské cihly s obsahem tuku v sušíně cca 30 % za 80,57 Kč. V květnu tento sýr prodávaly za 76,50 Kč/kg, tedy o 4,07 Kč/kg (5,1 %) levněji než v dubnu a o 0,79 Kč/kg draž než v květnu 2018. Prodej 30 % eidamu se v květnu proti dubnu výrazně zvýšil na 1 058,50 tun, což je proti dubnovým 513,50 tunám nárůst o 545,00 tun. Meziročně došlo v květnu 2019 ke zvýšení prodeje o 235,97 tun.

Kilogram eidamské cihly s obsahem tuku v sušíně 45 % prodávaly mlékárny podle šetření SZIF - TIS<sup>ČR</sup> v dubnu za 98,01 Kč. V květnu došlo ke zvýšení ceny o 0,26 Kč/kg na 98,27 Kč/kg.



Meziročně se cena v květnu 2019 zvýšila proti stejnému měsíci v roce 2018 o 7,14 Kč/kg. Prodej eidamu s obsahem tuku 45 % v květnu vzrostl proti dubnovým 98,09 t o 28,37 tun na 126,38 tun.

## Státní zemědělský intervenční fond

### Informace z monitoringu tržní produkce mléka za duben 2019

#### Situace v ČR

V rámci sledování tržní produkce mléka v ČR bylo za období od 1.4.2019 do 30.4.2019 dodáno registrovaným prvním kupujícím a prodáno přímo spotřebitelům následující množství syrového kravského mléka (dále jen „mléko“):

**Dodávky:** 258 495,60 tun

**Přímý prodej:** 1 478,90 tun

Celkové množství dodaného mléka registrovanými prvními kupujícími a prodaného přímo spotřebitelům za období 1.1. – 30.4.2019:

**Dodávky:** 1 010 156,80 tun

**Přímý prodej:** 5 492,60 tun

K 30.4.2019 bylo v systému evidováno 73 registrovaných prvních kupujících mléka, z toho 28 odbytových organizací a 45 zpracovatelů mléka. Dále 1 498 producentů dodávajících prvnímu kupujícímu a 465 producentů přímého prodeje.

V současné době působí na území ČR devatenáct uznaných organizací producentů mléka a mléčných výrobků.

#### Podpora spotřeby školního mléka

V květnu 2019 SZIF vyplatil jedenácti schváleným subjektům podporu z finančních zdrojů ČR v celkové výši 23 211 tis. Kč za dodávky mléka a mléčných výrobků do škol.

Koncem měsíce vyplatil Fond dvěma subjektům podporu za provedená doprovodná vzdělávací opatření v celkové výši 1 363 tis. Kč, podpora z EU činila 1 077 tis. Kč, podpora z finančních zdrojů ČR činila 286 tis. Kč.

#### Výroba školního mléka

V dubnu mlékárny vyrobily 283,9 tis. litrů školního mléka, což je o 27,1 tis. litrů (10,6 %) více než v březnu a o 135,5 tis. litrů méně než v dubnu 2018. Od počátku roku bylo vyrobeno 1 056,2 tis. litrů školního mléka. Za kalendářní rok 2018 bylo vyrobeno 4 216,8 tis. litrů školního mléka, a to je o 1 157,3 tis. litrů více než v roce 2017 (bez údajů za červenec). (Údaje o výrobě školního mléka za červenec 2017 nejsou započteny z důvodu ochrany

dat. Lze však předpokládat, že hodnoty za tento prázdninový měsíc jsou nepodstatné).

## Situace v zahraničí

### Západní Evropa

Světová exportní cena v paritě vyplaceně na palubu lodi (FOB) v západní Evropě v květnu 2019 u sušených mlék vzrostla, u másla stagnovala a u sušené syrovátky klesla.

U másla cena v květnu zůstala stejná, a to 4 681 USD/t. U sušeného mléka odstředěného (SOM) cena vzrostla na hodnotu 2 275 USD/t o 100 USD/t. Cena sušeného plnotučného mléka (SPM) se zvýšila o 25 USD/t na 3 363 USD/t. U sušené syrovátky cena klesla na 950 USD/t, tedy o 38 USD/t.

### Oceánie

Exportní cena v paritě FOB za květen 2019 se u všech sledovaných komodit, s výjimkou sušeného plnotučného mléka, zvýšila.

U másla došlo ke zvýšení ceny na 5 631 USD/t, proti dubnu je to růst o 25 USD/t. U SOM se cena zvýšila na 2 563 USD/t, tedy o 13 USD/t. Cena SPM klesla o 88 USD/t na 3 231 USD/t. Cena sýru čedar stoupla o 443 USD/t na úroveň 4 731 USD/t.

### Jižní Amerika

Květnová exportní cena sušeného plnotučného mléka v Jižní Americe klesla proti dubnu o 37 USD/t na 3 213 USD/t. Cena sušeného mléka odtučněného se zvýšila, a to o 38 USD/t na 2 513 USD/t.

### Slovensko: Nákupní cena mléka se v dubnu snížila na 32,60 €/100 kg

V dubnu se průměrná cena syrového kravského mléka snížila na 32,60 €/100 kg. Meziročně došlo k jejímu růstu o 4 %.

Zpracovatelé v dubnu nakoupili celkem 70 929 tun mléka, což bylo o 2,3 % méně než v březnu. Při srovnání s dubnem 2018 byl nákup v dubnu 2019 o 10,1 % nižší u mléka třídy Q., o 29,3 % vyšší u mléka třídy I., a o 58,8 % nižší u nestandardního mléka.

Syrového kravského mléka třídy Q. bylo v dubnu nakoupeno 46 620 tun, což je proti březnu o 7,2 % méně. Mléka v jakostní třídě I. nakoupily mlékárny 23 685 tun, tedy o 10,5 % více než v březnu.

Nákup mléka v dubnu byl zastoupen 65,7 % mlékem v kvalitě Q., 33,4 % bylo nakoupeno v kvalitě I. a nestandardní mléko tvořilo 0,9 % podíl.

*Zdroj: Agrárne trhové informácie Slovenska*

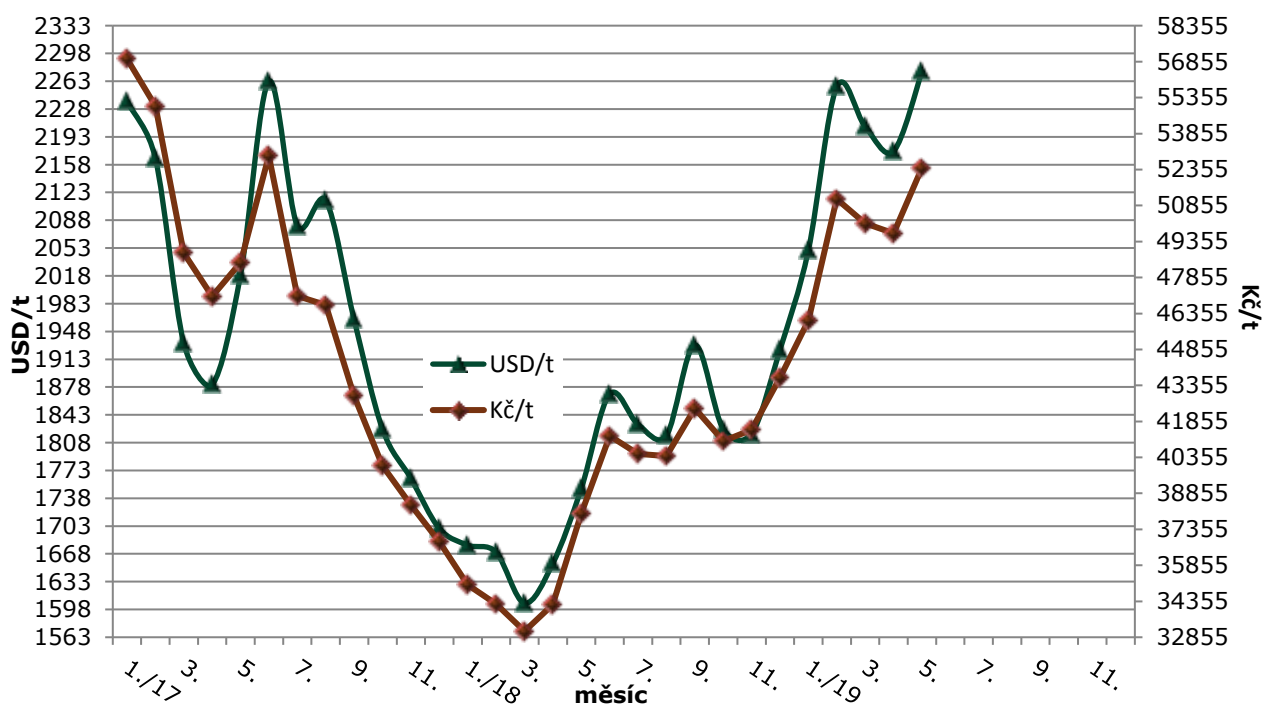


**Tab.: č.2 Kurzy devizového trhu - měsíční průměry za rok 2018 a 2019**

měsíc	I.	II.	III.	IV.	V.	VI.	VII.	VIII.	IX.	X.	XI.	XII.
<b>USD18</b>	20,868	20,506	20,615	20,664	21,718	22,074	22,121	22,241	21,958	22,485	22,816	22,693
<b>USD19</b>	22,469	22,664	22,716	22,848	23,043							
<b>EUR18</b>	25,452	25,319	25,429	25,364	25,644	25,777	25,842	25,683	25,608	25,818	25,934	25,830
<b>EUR19</b>	25,649	25,725	25,676	25,677	25,770							

Zdroj: ČNB

**Vývoj ceny FOB u SOM v letech 2017 - 2019**

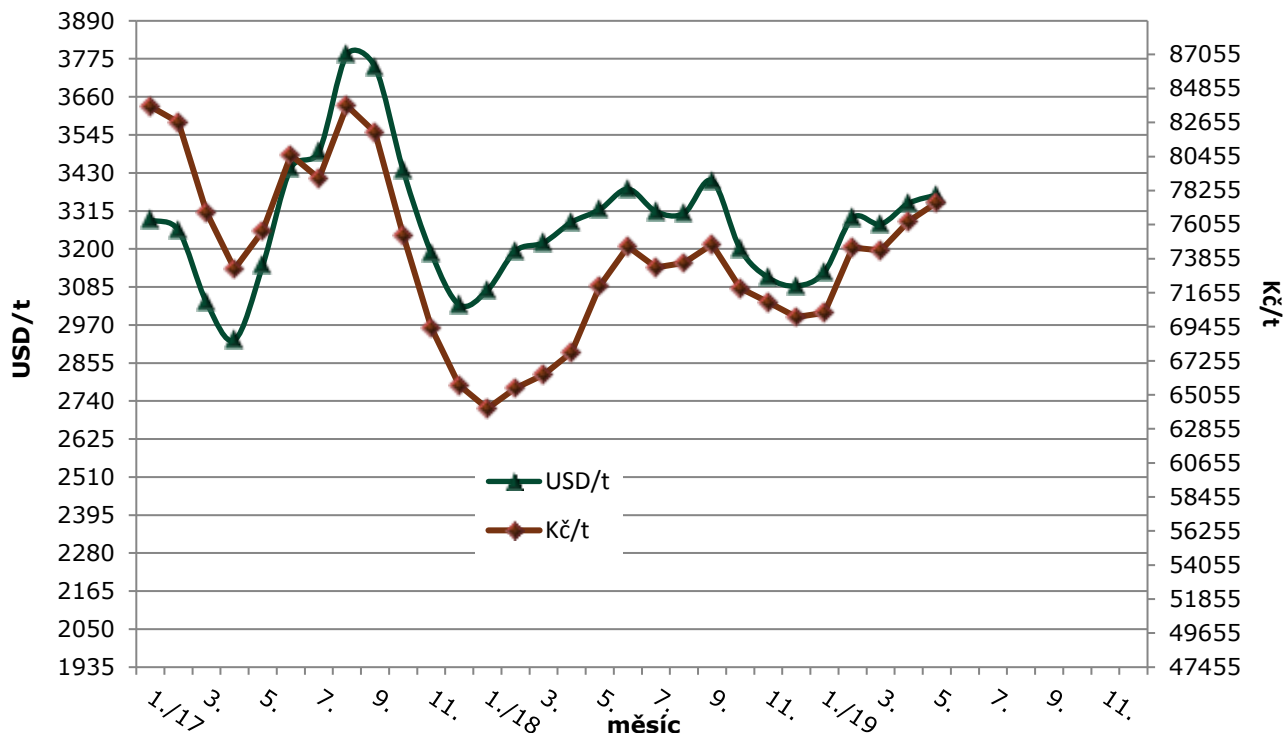


Pozn.: Ceny v Kč jsou přepočteny průměrným měsíčním kurzem ČNB k danému měsíci

Zdroj: Dairy Markets; USDA a ČNB



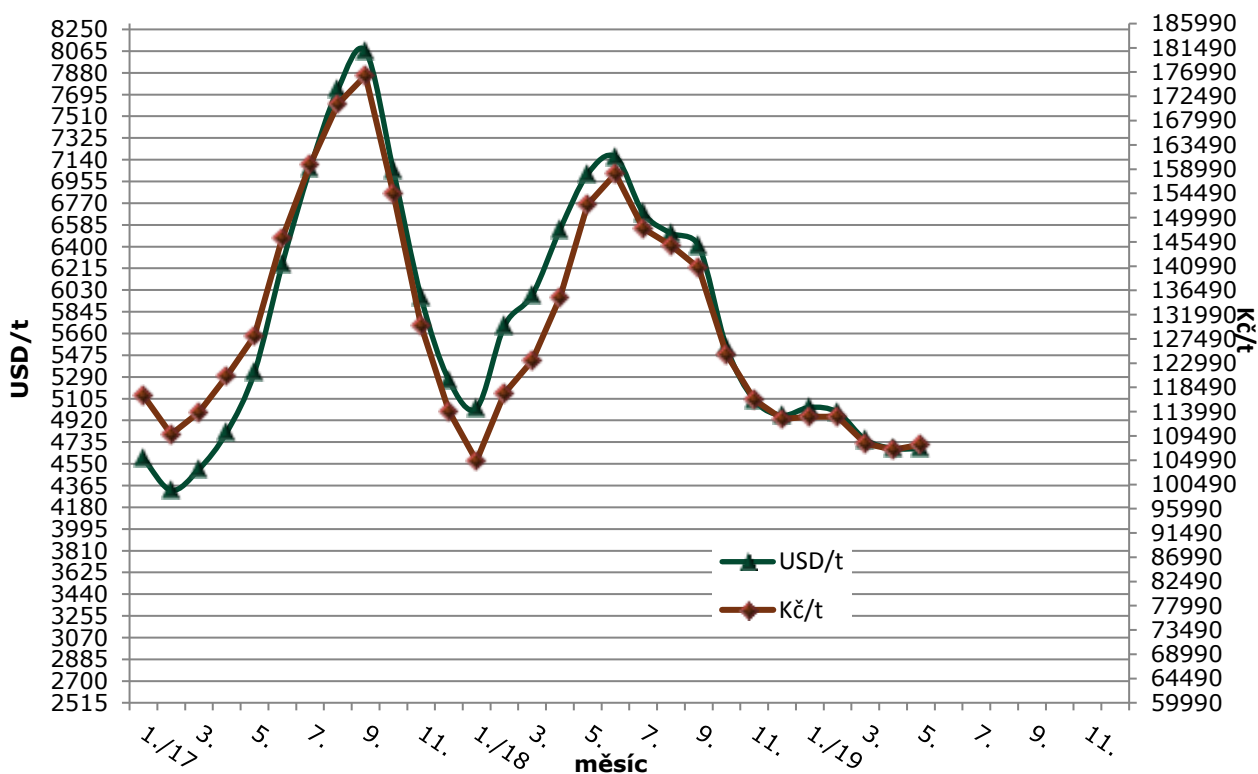
### Vývoj ceny FOB u SPM v letech 2017 - 2019



Pozn.: Ceny v Kč jsou přepočteny průměrným měsíčním kurzem ČNB k danému měsíci

Zdroj: Dairy Markets; USDA a ČNB

### Vývoj ceny FOB u másla v letech 2017 - 2019



Pozn.: Ceny v Kč jsou přepočteny průměrným měsíčním kurzem ČNB k danému měsíci.

Zdroj: Dairy Markets; USDA a ČNB



**Tab. č.1 Nákupní ceny za mléko (placené mlékárnami) – průměr nákupů celkem Kč/l**

rok/měsíc	I.	II.	III.	IV.	V.	VI.	VII.	VIII.	IX.	X.	XI.	XII.
2002	8,25	8,23	8,22	8,20	8,15	8,08	8,04	8,01	8,04	8,05	8,08	8,08
2003	8,02	7,99	7,93	7,82	7,72	7,69	7,65	7,64	7,69	7,74	7,77	7,82
2004	7,90	7,89	7,96	7,94	7,99	7,99	8,03	8,03	8,11	8,24	8,31	8,34
2005	8,42	8,43	8,44	8,37	8,32	8,28	8,17	8,17	8,19	8,20	8,20	8,18
2006	8,13	8,06	8,05	7,95	7,84	7,76	7,60	7,59	7,61	7,67	7,72	7,76
2007	7,81	7,80	7,79	7,79	7,80	7,79	7,88	8,08	8,48	9,37	9,98	9,99
2008	10,04	9,98	9,69	9,19	8,74	8,44	8,07	7,89	7,73	7,46	7,13	6,83
2009	6,43	6,17	6,08	6,06	6,02	5,95	5,89	5,91	5,99	6,17	6,39	6,67
2010	6,90	7,08	7,16	7,23	7,30	7,34	7,37	7,46	7,62	7,77	7,89	8,02
2011	8,08	8,15	8,20	8,24	8,27	8,27	8,29	8,27	8,29	8,33	8,37	8,38
2012	8,35	8,30	8,14	7,83	7,53	7,30	7,19	7,21	7,30	7,48	7,68	7,80
2013	7,93	8,05	8,12	8,20	8,24	8,29	8,36	8,50	8,72	8,99	9,28	9,49
2014	9,66	9,72	9,75	9,72	9,61	9,51	9,46	9,29	9,07	8,95	8,86	8,84
2015	8,52	8,39	8,31	8,15	7,76	7,46	7,20	7,03	7,07	7,24	7,33	7,41
2016	7,32	7,08	6,81	6,54	6,25	6,12	6,10	6,20	6,42	6,76	7,13	7,50
2017	7,74	7,99	8,12	8,23	8,31	8,37	8,45	8,60	8,86	9,10	9,27	9,32
2018	9,02	8,79	8,57	8,35	8,21	8,15	8,18	8,22	8,41	8,70	8,93	9,09
2019	9,07	9,03	8,96	8,89								

Zdroj: Mlék(MZe) 6-12

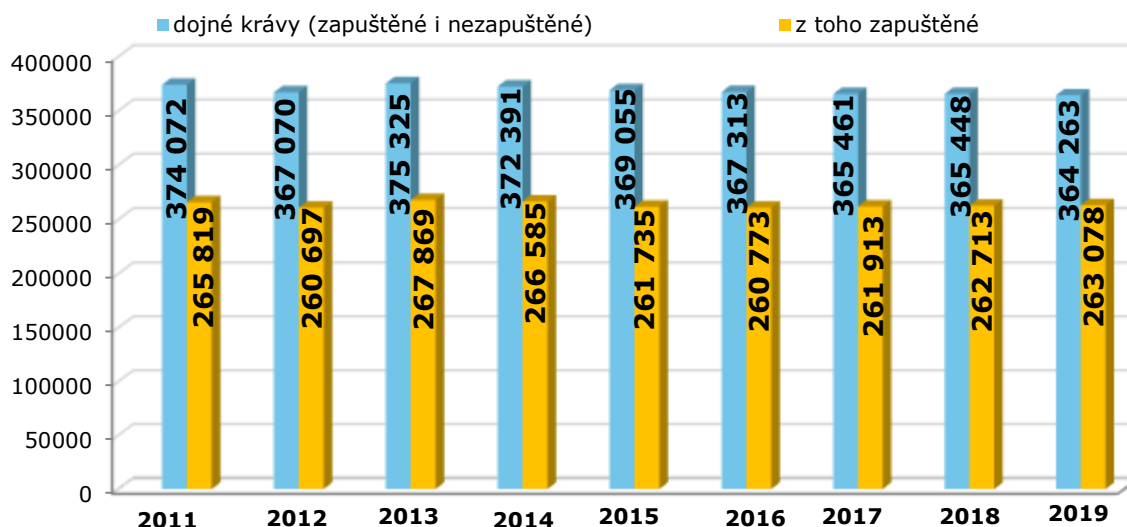
**Roční hodnoty cen, tučnosti a nákupů mléka mlékárnami z ČR**

Rok:	2012	2013	2014	2015	2016	2017	2018	2019*
Prům. cena Kč/l	7,67	8,50	9,37	7,66	6,70	8,55	8,57	9,00
Prům. tučnost %	3,85	3,88	3,87	3,84	3,91	3,89	3,86	3,97
Prům. bílkoviny %	3,39	3,40	3,42	3,39	3,43	3,46	3,44	3,50
Nákup mléka tis. l	2 381 826	2 319 502	2 350 676	2 434 656	2 458 634	2 478 079	2 525 256	843 419

Pozn.: \* -uvedený stav je do konce dubna

Zdroj: Mlék (MZe) 6-12

**Vývoj stavů dojných krav v ČR**

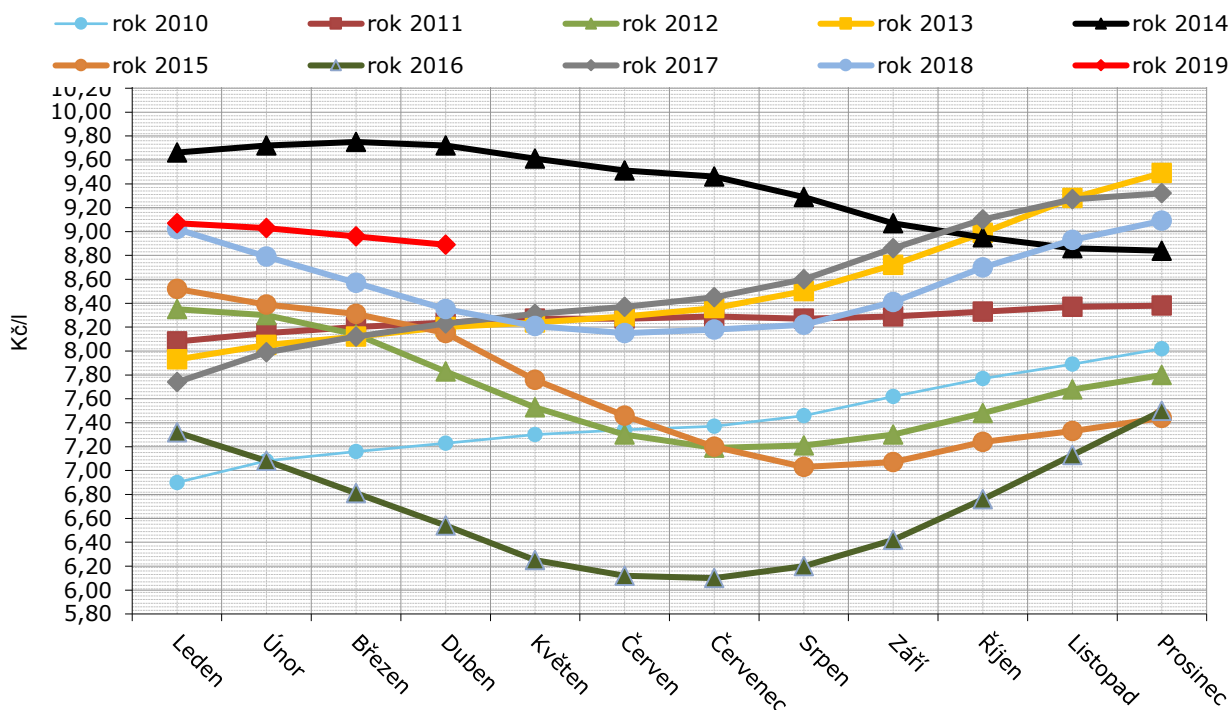


Pozn.: Stav dojných krav jsou ke konci uvedeného roku. V roce 2019 je stav k 1.4.2019

Zdroj: ČSÚ

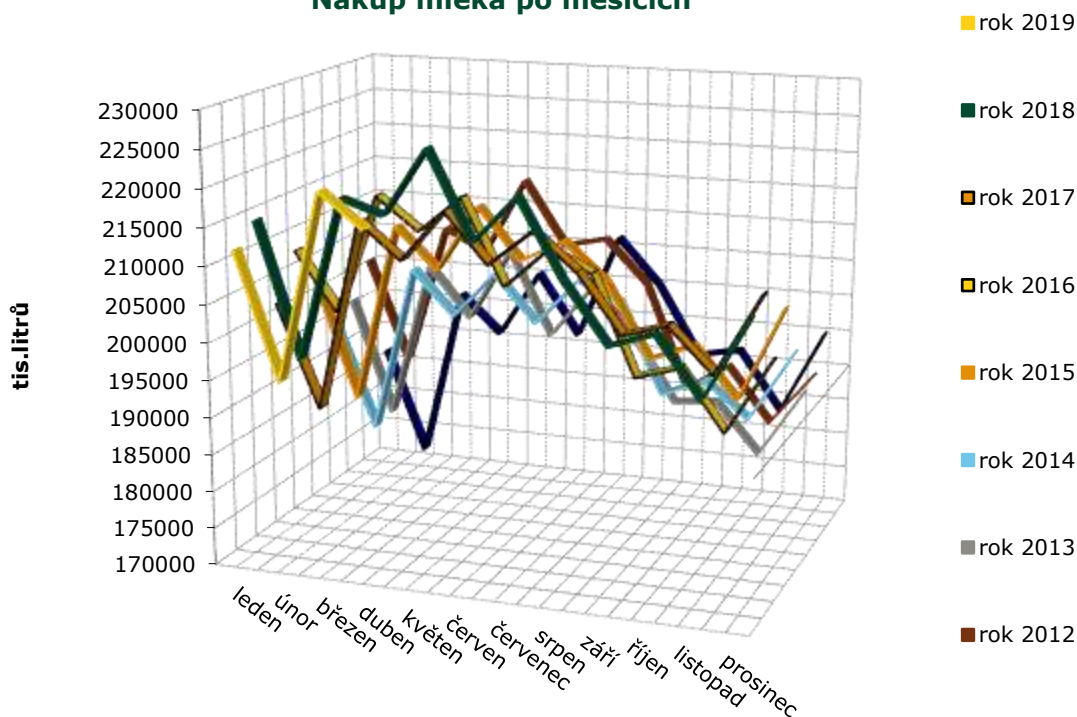


### Vývoj nákupních cen placených mlékárnami za mléko kravské



Zdroj: Mlék(MZe) 6-12

### Nákup mléka po měsících



Pozn.: V grafu jsou uvedeny nákupy mléka tuzemskými mlékárnami, v grafu není zohledněn vývoz mléka z ČR a hodnoty tudíž není možné zaměřovat s produkcí mléka v ČR.

Zdroj: Mlék (MZe)6-12



**Tab.: č.3 Ceny mlékárenských výrobků při prodeji z mlékárny v roce 2019**

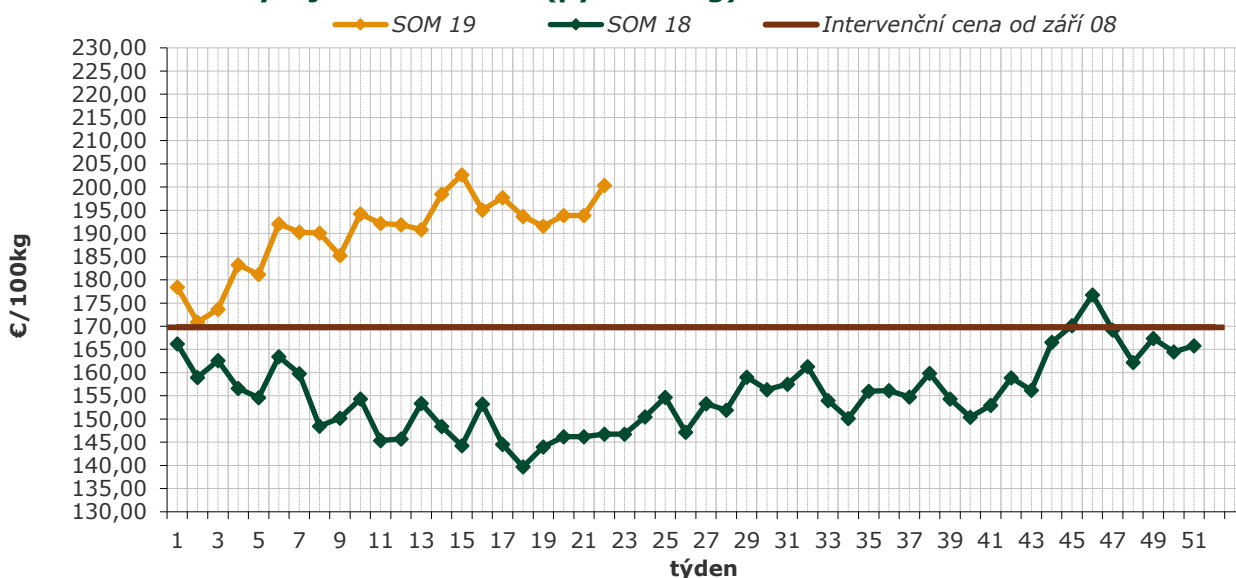
Kurz ECB (EVROPSKÁ CENTRÁLNÍ BANKA) za květen – 25,757 Kč/€

Název výrobku	Cena v Kč/kg, průměr za květen	Změna k dubnu 2019 v %
<b>Sušená syrovátka</b> <i>bez přidaného cukru, baleno v pytlích po 25 kg</i>	22,96	-0,4
<b>Sušené odtučněné mléko</b> <i>tuk do 1 %, baleno v pytlích po 25 kg</i>	50,27	-1,5
<b>Sušené plnotučné mléko</b> <i>tuk 26%, baleno v pytlích po 25 kg</i>	78,79	-2,5
<b>Máslo ve spotřebitelském balení 250 g</b> <i>tuk minimálně 82 %, voda max. 16 %</i>	127,30	3,0
<b>Máslo v blocích 25 kg</b> <i>tuk minimálně 82 %, voda max. 16 %</i>	107,77	-1,4
<b>Máslo v blocích 25 kg + dopravní náklady</b> <i>včetně dopravních nákladů 2,5 €/100 kg</i>	108,41	-1,4
<b>Sýr ementálského typu – Primátor</b> <i>tuk minimálně 45 %</i>	128,86	-3,1
<b>Eidam 45</b> <i>tuk minimálně 45 %</i>	98,27	0,3
<b>Eidam 30</b> <i>tuk minimálně 30 %</i>	76,50	-5,1

Ceny zjišťuje SZIF na základě nařízení Komise 562/2005, zákona č. 256/2000 Sb., ve znění pozdějších předpisů a nařízení vlády ČR č. 225/2004 Sb.

Zdroj: TIS ČR

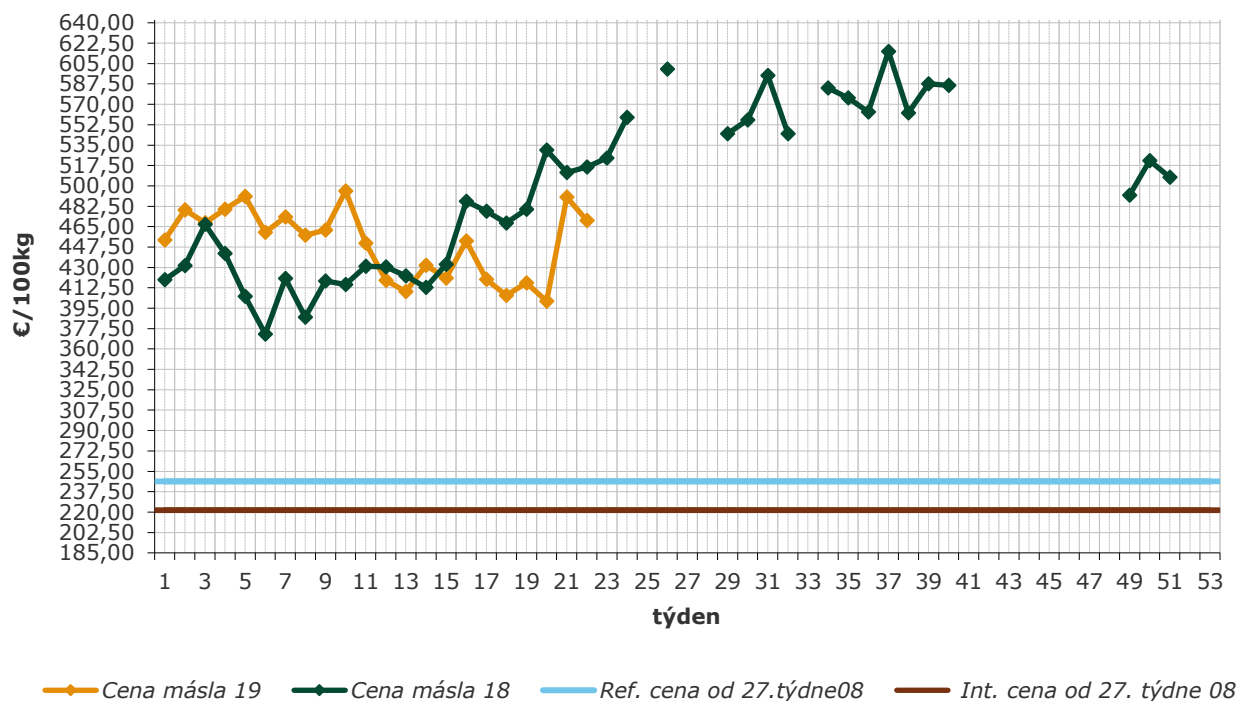
**Vývoj cen SOM v ČR (pytle 25 kg) vůči intervenční ceně**



Zdroj: TIS ČR



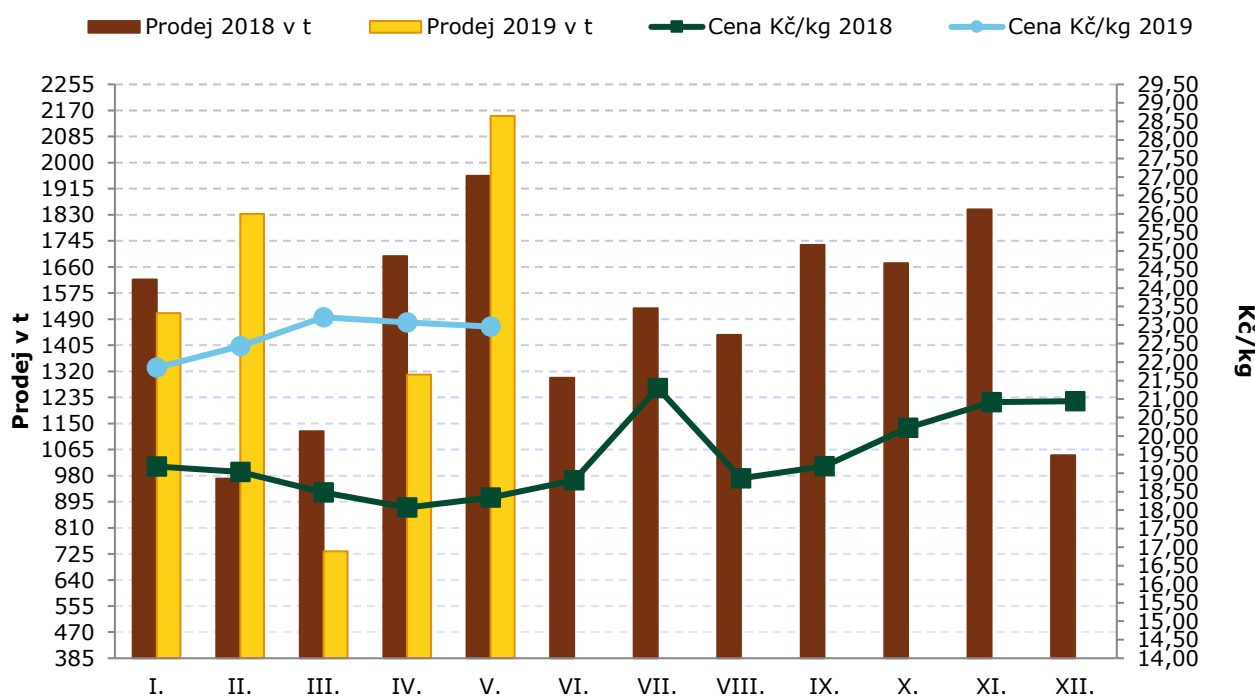
### Vývoj CPV másla v ČR (blok 25 kg) vůči intervenční ceně



Pozn. Cena másla je včetně dopravních nákladů 2,5 €/100 kg.

Zdroj: TIS<sup>ČR</sup>

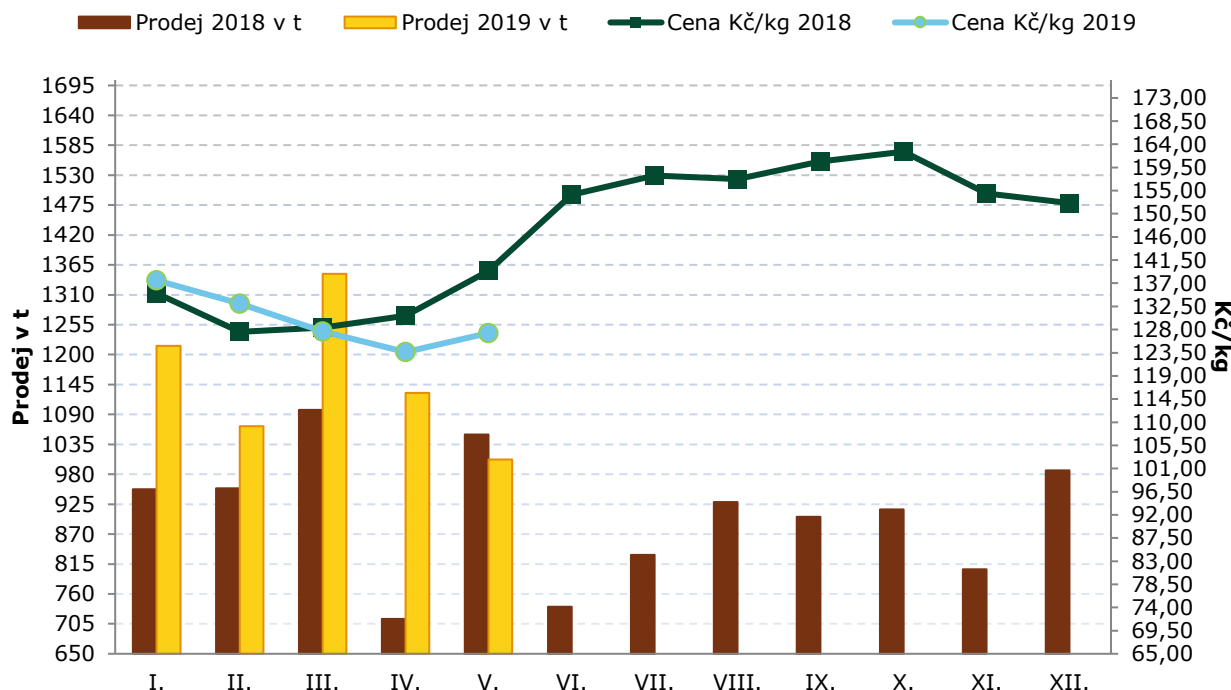
### Vývoj prodeje a cen u sušené syrovátky po měsících 2018 - 2019



Zdroj: TIS<sup>ČR</sup>

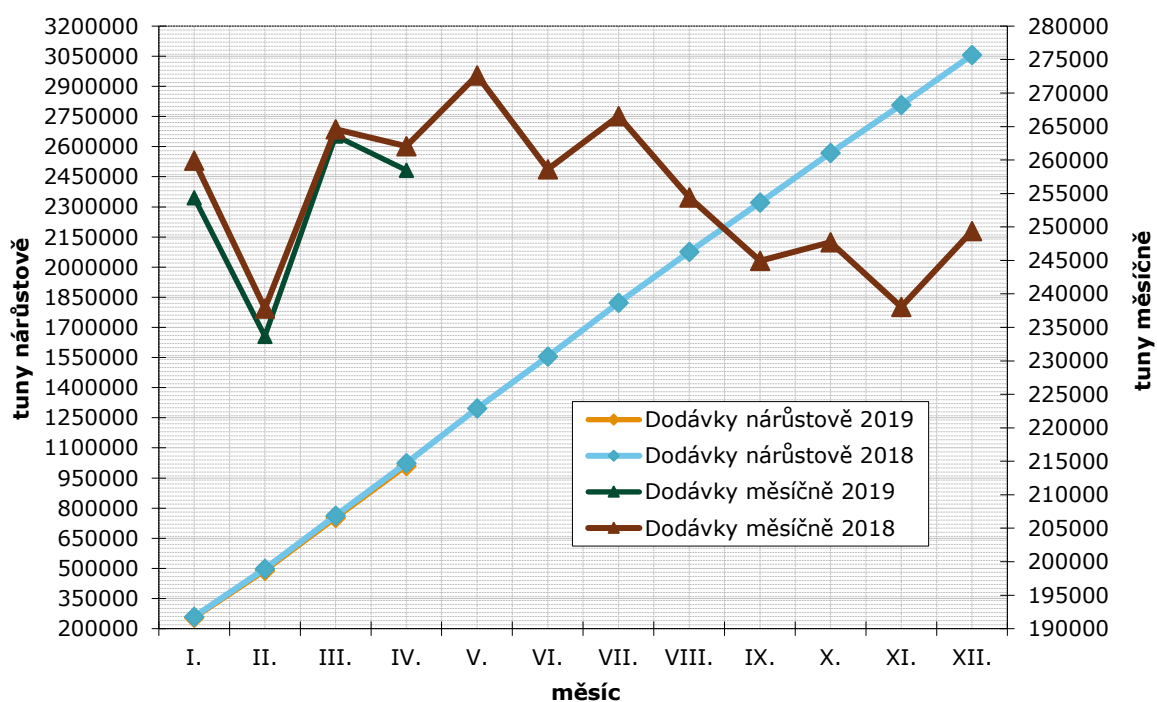


### Vývoj prodejů a cen u másla ve spotřebitelském balení po měsících 2018 - 2019



Zdroj: TIS<sup>CR</sup>

### Dodávky mléka prvním kupujícím v průběhu let 2018 a 2019



Zdroj: SZIF



## Odbytové ceny mlékárenských výrobků na Slovensku v 21. a 22. týdnu 2019

Výrobek	Cena €/100 kg 22. týden	Cena €/100 kg 21. týden	Změna ceny k 21. týdnu 2019 v %	Změna ceny k 22. týdnu 2018 v %
Polotučné mléko trvanlivé, tuk 1,5%	38,51	38,06	1,2	10,2
Jogurt smet. ovocný, 150 g, tuk 7,5-10%	152,23	158,47	-3,9	-6,5
Smetana zakysaná 150 – 250g, tuk 12-14%	160,09	156,04	2,6	8,5
Máslo čerstvé spotř. balení 100 – 250 g	549,21	536,47	2,4	-10,5
Máslo čerstvé spotř. balení 200 – 250 g	541,21	524,85	3,1	-8,3
Máslo bloky 16% vody	509,32	448,41	13,6	-5,7
Tvaroh měkký, 250 g	244,01	228,36	6,9	-4,3
Tvaroh tučný, 250g, tuk 38% a více	264,75	260,21	1,7	-0,1
Eidamská cihla 45% tuku v sušině	524,76	528,42	-0,7	3,3
Parenica neuzená	534,36	523,30	2,1	3,6
Parenica uzená	511,73	522,44	-2,1	1,5
Oštěpek uzený 40 – 50 % tuku v sušině	517,20	477,33	8,4	12,1
Polooštěpek uzený	503,71	493,69	2,0	3,6
Bryndza letní, sýr v balení 125 – 250 g	471,91	462,67	2,0	-1,7
Bryndza letní, sýr volně ložená	520,46	466,40	11,6	-1,9
Sušené plnotučné mléko (pytle 25 kg)	-	284,88	-	-
Sušené odtučněné mléko (pytle 25 kg)	188,36	188,39	0,0	-12,1

Poznámka : Uváděné ceny jsou bez DPH; - Údaje nejsou k dispozici.

Zdroj : PPA ATIS

### Aktuálně vydané předpisy EU, týkající se mléka a mlékárenských výrobků

**Prováděcí nařízení Komise (EU) 2019/843** ze dne 23. května 2019 o minimální prodejní ceně sušeného odstředěného mléka pro třicáté šesté dílčí nabídkové řízení uskutečněné v rámci nabídkového řízení zahájeného prováděcím nařízením (EU) 2016/2080.

Zdroj: Úřední věstník Evropské unie

### Světový den mléka – oslava mléka

Již po 62. se letos slavil Světový den mléka. Je to den, jehož záměrem je připomenout, zdůraznit a podpořit tak výjimečnou a důležitou potravinu, kterou bezesporu mléko je. Tento den se slaví na podnět Mezinárodní mlékařské federace IDF každoročně již od roku 1957.

Letošní ročník oslav se uskutečnil v tematických prostorách funkcionalistické budovy Národního zemědělského muzea v Praze na Letné.

Záštitu nad touto významnou společenskou událostí převzal ministr zemědělství ČR Ing. Miroslav Toman.

Zúčastnění se kromě možnosti setkání a výměny zkušeností, dozvěděli i mnoho podnětných a zajímavých informací.

Došlo zde k setkání odborníků v oblasti mlékárenství a zástupců médií. Všichni si připomněli význam mléka a výrobků z něj, jako nedílné součásti zdravého jídelníčku. Celou akci profesionálně provázela pohotová a pohledná moderátorka Andrea Košťálová.

Po krátkém přivítání a úvodním slovu zástupců pořádajících a participujících institucí došlo na odbornou prezentaci „Nutriční parametry českého mléka“. Prezentovala ji prof. L. Vorlová z VFU Brno. Paní profesorka zde představila nové poznatky ohledně složení českého mléka včetně srovnání různých druhů u nás dostupných mlék (kravské, kozí, ovčí). Tato, jedinečná studie přinesla velmi pozitivně překvapující výsledky, které jednoznačně ukazují na přednosti tuzemského mléka.

Dalším bodem programu byla prezentace „Mléko a mléčné výrobky v naší stravě“ od Dr. Šárky Horáčkové z VŠCHT Praha. Zúčastnění, se dozvěděli mnoho zajímavých věcí ohledně historie konzumace mléka, funkci mléka v lidské výživě, kvalitě a bezpečnosti při produkci a zpracování mléka, ale také o různých poruchách příjmu a trávení mléka.

Po již tradičním mléčném přípitku došlo k vyvrcholení programu, kterým bylo vyhodnocení soutěže o „Mlékárenský výrobek roku 2019“.

Zdroj: Petr Šup



## Mlékárenský výrobek roku 2019

V letošním již sedmnáctém ročníku soutěže se o zmíněný titul utkalo 64 výrobků od rekordních 23 tuzemských výrobců. Výrobky byly hodnoceny v 11 kategoriích.

Porota byla letos rozdělena na dvě hlavní komise po deseti členech a departážní komisi o třech členech. Rozhodování to zajisté nebylo jednoduché a jeho výsledky byly následující.

V kategorii **Zakysané mléčné nápoje** se stal v konkurenci čtyř výrobků vítězem **Skyr Drink borůvka** od společnosti **Bohušovická mlékárna a.s.**

**Za Jogurty a skry s tučností do 3,6 %** bylo přihlášeno devět reprezentantů a vítězství si odnesl výrobek **Jogurt bílý bez laktózy** ze společnosti **Hollandia Karlovy Vary s.r.o.**

Vítězem kategorie **Smetanových jogurtů a zakysaných smetan** (jedenáct soutěžních výrobků) se stala **Lahůdka zakysaná smetana na zahradních jahodách bez laktózy**, od výrobce **Madeta a.s.**

V sekci **Tekuté mléčné výrobky nezakysané**, kam bylo přihlášeno 6 výrobků se vítězem stala **Ledová káva** – vyrobená ve společnosti **Mlékárna Hlinsko a.s.**

Ve skupině **Mléčné dezerty, tvarohové a smetanové krémy** se o přízeň poroty ucházelo sedm výrobků. Vítězem se stal **Pribináček kokos** z firmy **Savencia Fromage & Dairy Czech Republic a.s.**

Za vítězství v kategorii **Tvarohy a čerstvé sýry** bojovaly čtyři výrobky. Vítězem se stala **Lučina Mini** od společnosti **Savencia Fromage & Dairy Czech Republic a.s.**

V konkurenci sedmi výrobků, za **Přírodní sýry polotvrdé a tvrdé**, nejlépe obstál sýr **Herold 12 měsíců**, který vyrábí společnost **Moravia Lacto, a.s.**

**Tavené sýry** byl název další soutěžní kategorie, kde soupeřily tři výrobky. Vítězem se stal

**Delicato tavený sýr 45 %**, který vyrábí společnost **TANY spol. s.r.o.**

O titul z kategorie **Speciality** bojovaly čtyři výrobky a na stupeň nejvyšší dosáhl **DIP – řecký jogurt Limetka & Chilli** od společnosti **Polabské mlékárny a.s.**

Jediným a tudíž i vítězným produktem v kategorii **Přírodní sýry měkké zrající a plísňové**, se staly **Olomoucké tvarůžky malé**, vyrobené v tvarůžkárně **A.W. spol.s r.o.**

V kategorii **Sýry na grilování**, bylo „grilováno“ šest výrobků a vítězem se stal sýr **Grillami** od společnosti **Brazzale Moravia a.s.**

Novinkou roku se v mléčné řadě výrobků stal již výše zmíněný a oceněný **DIP - řecký jogurt Limetka & Chilli** od společnosti **Polabské mlékárny a.s.** V sýrové řadě se novinkou roku stal sýr **Herold 12 měsíců** z mlékárny **Moravia Lacto, a.s.**

**Cenu médií 2019**, kde výrobky hodnotila porota novinářů, získal **Staročeský Jaroměřický tučný tvaroh**, který vyrábí **Jaroměřická mlékárna a.s.**

**Absolutním vítězem** a držitelem prestižního titulu „**Mlékárenský výrobek roku 2019**“ se stala již oceněná **Lučina Mini**. Výrobcem je **Savencia Fromage & Dairy Czech Republic a.s.**

Vzhledem k tomu, že obal je umělecké dílo a ovlivňuje značnou měrou zákazníka při výběru, byl na základě hodnocení Klubu sběratelů kuriozit předán diplom za nejlepší sýrovou etiketu roku 2018. Tento diplom získal obal výrobku **Král Sýrů Hermelín 95 let tradice kvality a skvělé chuti**, který vyrábí **Savencia Fromage & Dairy Czech Republic a.s.**

Některé hodnocené výrobky bylo po předání diplomů možné ochutnat a ujistit se že nejen oceněné, ale i další soutěžní produkty rozhodně stojí za vyzkoušení a určitě si najdou místo v jídelníčku domácích i zahraničních spotřebitelů.

*Zdroj: Petr Šup*

### Vydavatel

TIS ČR, SZIF

Státní zemědělský intervenční fond  
Ve Smečkách 33, 110 00 Praha 1

www.szif.cz

### Odpovědný pracovník

Ing. Tomáš Materna  
vedoucí oddělení agrární informatiky

tel.: 703 197 498  
fax: 222 871 591  
e-mail: tomas.materna@szif.cz

### Komoditní manager

Bc. Petr Šup

tel.: 703 197 499  
fax: 222 871 591  
e-mail: petr.sup@szif.cz  
e-mail: tis.mleko@szif.cz

*Rozmnožování anebo rozšiřování tohoto zpravodaje nebo jeho části jakýmkoliv způsobem je zakázáno, s výjimkou případů povolených autorským zákonem nebo předchozího písemného souhlasu TIS<sup>ČR</sup> SZIF. Údaje obsažené v tomto zpravodaji jsou pouze informativního charakteru a nemají závaznou povahu. Jejich citace je možná pouze s uvedením zdroje TIS<sup>ČR</sup> SZIF.*