



## ZPRÁVA O TRHU S MLÉKEM A MLÉKÁRENSKÝMI VÝROBKÝ

### Vývoj cen:

Cena zemědělských výrobců ČR	
▼ CZV mléko (březen).....	9,05 Kč/l
Cena průmyslových výrobců ČR	
▲ CPV SOM (duben).....	51,01 Kč/kg
▲ CPV SPM (duben).....	80,82 Kč/kg
▲ CPV máslo blok (duben).....	109,34 Kč/kg
Světová tržní cena – západní Evropa	
▼ FOB máslo (duben).....	4 681 USD/t
▲ FOB SPM (duben).....	3 338 USD/t
▼ FOB SOM (duben).....	2 175 USD/t

### Obsah:

Situace na domácím trhu .....	1-3
<i>SZIF – Charakteristika a průběh programů v rámci společné organizace trhu (SOT) s mlékem a mlékárenskými výrobky.....</i>	3
Situace v zahraničí; .....	3-4
Vývoj cen FOB a NC, nákup mléka graf.....	4-7
CPV mlékárenských výrobků;.....	8-10
Dodávky mléka; ceny Slovensko.....	10-11
Legislativa; Aktuality.....	11-12

### Situace na domácím trhu

#### Ceny zemědělských výrobců podle ČSÚ

V březnu 2019 došlo již k druhému poklesu ceny v řadě, po předchozím šestiměsíčním růstu. Rekordní historické cenové maximum nadále drží cena z ledna roku 2008 (10,10 Kč/l). Tato cena nebyla dosud překonána a březnová cena (2019) byla 1,05 Kč/l pod její úrovní. (V lednu 2008 dosáhla cena nejvyšší hodnoty minimálně za posledních 20 let).

V březnu 2019 se od prvovýrobců nakupovalo kravské mléko třídy Q. za 9,05 Kč/l, což je o 0,05 Kč/l (0,6 %) méně než v únoru. V meziročním srovnání cena vzrostla, a to o 0,21 Kč/l (2,4 %) proti březnu 2018. **Průměrná cena zemědělských výrobců za rok 2018 byla 8,618 Kč/l**, a to je nárůst proti ceně za rok 2017 o 0,18 Kč/l (2,2 %).

Mlékárny podle výkazu MZe 6-12 nakupovaly v březnu mléko průměrně za 8,96 Kč/l, což znamená již třetí pokles po předchozím šestiměsíčním růstu (rozdíl proti CZV je způsoben odlišnou specifikací, metodikou, a také jinou skupinou a počtem respondentů).

Ceny placené zemědělcům podle krajů se v březnu pohybovaly v rozmezí od 7,95 Kč/l do 10,00 Kč/l. Nejnižší **průměrná** cena byla placena v Moravskoslezském kraji 8,79 Kč/l a nejvyšší průměrná cena byla placena v Karlovarském kraji 9,28 Kč/l.

#### Nákup mléka podle MZe 6-12

V březnu mlékárny nakoupily (z ČR) 220 366 tis. litrů mléka o tučnosti 3,96 % s průměrným obsahem bílkovin 3,48 % za průměrnou cenu 8,96 Kč/l.

Březnový nákup mléka byl ve srovnání s průměrným měsíčním nákupem v prvním čtvrtletí roku 2019 nadprůměrný (průměrný měsíční nákup v prvním čtvrtletí činil 209 169,7 tis. litrů). Průměrný měsíční nákup v roce 2018 byl 210 438 tis. litrů, což je o 3 931 tis. litrů (1,9 %) více, než byl průměrný měsíční nákup v roce 2017. Ten byl 206 507 tis. litrů mléka.

Při porovnání březnového nákupu mléka s nákupem v únoru došlo ke zvýšení nákupu o 25 242 tis. litrů. To znamená nárůst o 12,9 %. Při meziročním srovnání došlo v březnu 2019 ke zvýšení nákupu o 1 %, tedy o 2 126 tis. litrů mléka.

Roční trendy nákupu mléka jsou patrné z grafu na straně č. 7.

Nákup mléka mlékárnami v zahraničí v březnu činil 342 tis. litrů o tučnosti 3,84 % hmotnostních. Nejnižší nákup mléka ze zahraničí od března 2006 (tehdy nebyl hlášen žádný nákup mléka ze zahraničí) byl uskutečněn v lednu 2014 (21 tis. litrů). Zatím nejvyšší nákup mléka v zahraničí byl uskutečněn v dubnu 2008, kdy mlékárny nakoupily 5 166 tis. litrů mléka (tento údaj se sleduje od roku 2005).

Od počátku roku 2019 nakoupily mlékárny z ČR 627 509 tis. litrů mléka. Za celý rok 2018 mlékárny nakoupily 2 525 256 tis. litrů mléka z ČR, tedy



o 47 177 tis. litrů (1,9 %) více než v roce 2017, tedy to bylo 2 478 079 tis. litrů mléka.

### **Sušené odtučněné mléko (SOM)**

V březnu mlékárny vyrobily (podle MZe 6-12) 1 399,40 tun SOM. Je to o 264,60 tun (15,9 %) méně než v únoru a o 682,00 tun (32,8 %) méně než v březnu 2018. Měsíční průměrná výroba v prvním čtvrtletí 2019 byla 1 594,13 t, což znamená, že březnová výroba byla ve srovnání s průměrem v prvním čtvrtletí podprůměrná. Od počátku roku 2019 mlékárny vyrobily 4 782,40 tun SOM. V roce 2018 vyrobily mlékárny celkem 20 336,30 tun SOM, což je o 332,00 tun více než v roce 2017.

V březnu měly mlékárny na skladech 2 646,70 tun SOM. Ve srovnání s únozem se snížila zásoba o 289,80 tun. Při meziročním srovnání zásob došlo letos v březnu ke snížení stavu zásob o 493,70 tun.

#### **Prodej a cena**

Cena průmyslových výrobců byla v březnu podle šetření SZIF - TIS<sup>ČR</sup> 49,34 Kč/kg. V dubnu se cena opět zvýšila, a to o 1,67 Kč/kg (3,4 %) na 51,01 Kč/kg. Meziročně se cena v dubnu 2019 zvýšila o 13,56 Kč/kg (36,2 %).

Prodej SOM byl podle šetření SZIF - TIS<sup>ČR</sup> v březnu 1 310,41 tun. V dubnu prodej vzrostl a činil 1 466,53 tun, což je o 156,12 tun (11,9 %) více než v březnu. Meziročně byl v dubnu 2019 prodej o 64,00 tun nižší než v dubnu roku 2018.

Od počátku roku 2019, prodaly mlékárny 5 315,01 tun SOM a za celý rok 2018 to bylo cca 18 465,07 tun SOM. Prodej za rok 2018 ve srovnání s rokem 2017 klesl o 338,44 tun (1,8 %).

### **Máslo**

Výroba másla\* (podle výkazu Mze 6-12), se v březnu snížila, a to na 1 797,70 tun. Při srovnání s únozem je to pokles o 8,20 tun (0,4 %) a při srovnání s březnem 2018 se snížila letošní výroba o 13,70 tun (0,8 %). Průměrná měsíční výroba v prvním čtvrtletí 2018 činila 1 884,77 tun, z čehož vyplývá, že březnová výroba byla ve srovnání s tímto čtvrtletím podprůměrná. Od počátku roku bylo vyrobeno 5 654,30 tun másla\*. V roce 2018 vyrobily mlékárny celkem 20 168,70 tun másla\*, což je o 1 947,60 tun (8,8 %) méně než v roce 2017.

Prodej másla\* ve spotřebitelském balení (podle výkazu Mze 6-12) se v březnu zvýšil. Mlékárny v březnu prodaly 1 933,06 tun másla\* za 125,94 Kč/kg, a to je o 571,60 tun více než v únoru a o 263,58 tun více než v březnu 2018.

\* Pozn.: Údaje o výrobě másla obsahují pouze máslo, bez mléčných pomazánek a směsných emulgovaných tuků, s obsahem tuku v sušině

cca 82 % a vyšším, určené pro prodej v maloobchodní a velkoobchodní síti, prodej obyvatelstvu, mimotržní dodávky (zdravotnictví, školství).

#### **Prodej a cena**

Prodej másla ve spotřebitelském 250 g balení byl podle šetření SZIF - TIS<sup>ČR</sup> v březnu 1 348,83 tun. V dubnu bylo prodáno 1 129,94 tun másla, a to je o 218,89 tun (16,2 %) méně než v březnu. Při meziročním srovnání došlo v dubnu 2019 k růstu prodeje proti dubnu 2018 o 415,60 tun (58,2 %). Od počátku roku 2019 bylo prodáno 4 763,35 tun másla. Za celý rok 2018 bylo prodáno 10 878,69 tun másla ve spotřebitelském balení, což je o 1 188,69 tun (9,8 %) méně než v roce 2017.

Průměrná cena, za kterou mlékárny v březnu prodávaly kilogram másla ve spotřebitelském 250 g balení, byla 127,64 Kč/kg. V dubnu cena této komodity klesla o 4,01 Kč/kg (3,1 %) na 123,63 Kč/kg, při srovnání s dubnem 2018 se letos cena snížila o 7,08 Kč/kg, tedy o 5,4 %. Cena másla v říjnu 2017 (173,64 Kč/kg) dosáhla zatím historicky nejvyšší hodnoty a je dobré zmínit i starší rekord z listopadu 2007 (119,80 Kč/kg).

### **Sýry**

V březnu vzrostla výroba sýrů. Ve srovnání s únozem došlo ke zvýšení výroby o 1 048,50 tun (14,2 %) a proti březnu 2018 se výroba sýrů snížila o 144,40 tun (1,7 %). V březnu bylo vyrobeno 8 460,20 tun přírodních sýrů, což je více než měsíční průměr v prvním čtvrtletí roku 2019, který činil 8 069,37 t/měsíc. Od počátku roku 2019 bylo vyrobeno 24 208,10 tun přírodních sýrů. Celkem bylo v roce 2018 vyrobeno 99 527,00 tun přírodních sýrů, což je o 2 329,00 tun (2,4 %) více než v roce 2017.

Zásoba sýrů přírodních se u mlékáren zvýšila v březnu ve srovnání s únozem o 114,70 tun na 4 207,00 tun. Meziročně se zásoba v březnu 2019 snížila o 23,80 t.

#### **Prodej a cena**

Podle šetření SZIF - TIS<sup>ČR</sup> prodávaly v březnu mlékárny kilogram eidamské cihly s obsahem tuku v sušině cca 30 % za 82,89 Kč. V dubnu tento sýr prodávaly za 80,57 Kč/kg, tedy o 2,32 Kč/kg (2,8 %) levněji než v březnu a o 8,73 Kč/kg draž než v dubnu 2018. Prodej 30 % eidamu se v dubnu proti březnu snížil na 513,50 tun, což je proti březnovým 631,64 tunám pokles o 118,14 tun. Meziročně došlo v dubnu 2019 ke snížení prodeje o 254,83 tun.

Kilogram eidamské cihly s obsahem tuku v sušině 45 % prodávaly mlékárny podle šetření SZIF - TIS<sup>ČR</sup> v březnu za 95,98 Kč. V dubnu došlo ke



zvýšení ceny o 2,03 Kč/kg na 98,01 Kč/kg. Meziročně se cena v dubnu 2019 zvýšila proti stejnému měsíci v roce 2018 o 10,88 Kč/kg. Prodej eidamu s obsahem tuku 45 % v dubnu klesl proti březnovým 98,74 t o 0,65 tun na 98,09 tun.

## Státní zemědělský intervenční fond

### Informace z monitoringu tržní produkce mléka za březen 2019

#### Situace v ČR

V rámci sledování tržní produkce mléka v ČR bylo za období od 1.3.2019 do 31.3.2019 dodáno registrovaným prvním kupujícím a prodáno přímo spotřebitelům následující množství syrového kravského mléka (dále jen „mléko“):

**Dodávky:** 263 614,50 tun

**Přímý prodej:** 1 478,00 tun

Celkové množství dodaného mléka registrovanými prvními kupujícími a prodaného přímo spotřebitelům za období 1.1. – 28.2.2019:

**Dodávky:** 751 661,20 tun

**Přímý prodej:** 4 014,00 tun

K 31.3.2019 bylo v systému evidováno 74 registrovaných prvních kupujících mléka, z toho 29 odbytových organizací a 45 zpracovatelů mléka. Dále 1 498 producentů dodávajících prvnímu kupujícímu a 463 producentů přímého prodeje.

V současné době působí na území ČR devatenáct uznaných organizací producentů mléka a mléčných výrobků.

#### Podpora spotřeby školního mléka

V dubnu 2019 SZIF vyplatil jedenácti schváleným subjektům podporu za dodávky mléka a mléčných výrobků do škol v celkové výši 29 843 tis. Kč, podpora z finančních zdrojů EU činila 5 483 tis. Kč, podpora z finančních zdrojů ČR činila 24 360 tis. Kč.

V průběhu měsíce dubna obdržel Fond jednu žádost o podporu na doprovodná vzdělávací opatření za druhé období školního roku 2018/2019, tj. za leden - březen 2019. Žádost se v současné době zpracovává.

#### Výroba školního mléka

V březnu mlékárny vyrobily 256,8 tis. litrů školního mléka, což je o 5,4 tis. litrů (2,2 %) více než v únoru a o 237 tis. litrů méně než v březnu 2018. Od počátku roku bylo vyrobeno 772,3 tis. litrů školního mléka. Za kalendářní rok 2018 bylo vyrobeno 4 216,8 tis. litrů školního mléka, a to je

o 1 157,3 tis. litrů více než v roce 2017 (bez údajů za červenec). (Údaje o výrobě školního mléka za červenec 2017 nejsou započteny z důvodu ochrany dat. Lze však předpokládat, že hodnoty za tento prázdninový měsíc jsou nepodstatné).

## Situace v zahraničí

### Západní Evropa

Světová exportní cena v paritě vyplaceně na palubu lodi (FOB) v západní Evropě v dubnu 2019 u všech sledovaných komodit, s výjimkou sušeného plnotučného mléka, klesla.

U másla cena v dubnu spadla, a to na 4 681 USD/t, tedy o 75 USD/t. U sušeného mléka odstředěného (SOM) cena klesla na hodnotu 2 175 USD/t o 31 USD/t. Cena sušeného plnotučného mléka (SPM) se zvýšila o 63 USD/t na 3 338 USD/t. U sušené syrovátky cena klesla na 988 USD/t, tedy o 18 USD/t.

### Oceánie

Exportní cena v paritě FOB za duben 2019 se u všech sledovaných komodit, s výjimkou sušeného odtučněného mléka, zvýšila.

U másla došlo ke zvýšení ceny na 5 606 USD/t, proti březnu je to růst o 662 USD/t. U SOM se cena snížila na 2 550 USD/t, tedy o 25 USD/t. Cena SPM vzrostla o 50 USD/t na 3 319 USD/t. Cena sýru čedar stoupla o 269 USD/t na úroveň 4 288 USD/t.

### Jižní Amerika

Dubnová exportní cena sušeného plnotučného mléka v Jižní Americe vzrostla proti březnu o 25 USD/t na 3 250 USD/t. Cena sušeného mléka odtučněného se snížila, a to o 13 USD/t na 2 475 USD/t.

### Slovensko: Nákupní cena mléka v březnu oslabila na 32,78 €/100 kg

V březnu se průměrná cena syrového kravského mléka snížila na 32,78 €/100 kg. Meziročně došlo k jejímu poklesu o 0,8 %.

Zpracovatelé v březnu nakoupili celkem 72 618 tun mléka, což bylo o 13,2 % více než v únoru. Při srovnání s březnem 2018 byl nákup v lednu 2019 o 0,1 % vyšší u mléka třídy Q., o 5,2 % vyšší u mléka třídy I., a o 6,1 % nižší u nestandardního mléka.

Syrového kravského mléka třídy Q. bylo v březnu nakoupeno 50 218 tun, což je proti únoru o 15,1 % více. Mléka v jakostní třídě I. nakoupily mlékárny 21 440 tun, tedy o 8,9 % více než v únoru.

Nákup mléka v březnu byl zastoupen 69,2 % mlékem v kvalitě Q., 29,5 % bylo nakoupeno v kvalitě I. a nestandardní mléko tvořilo 1,3 % podíl.

*Zdroj: Agrárne trhové informácie Slovenska*

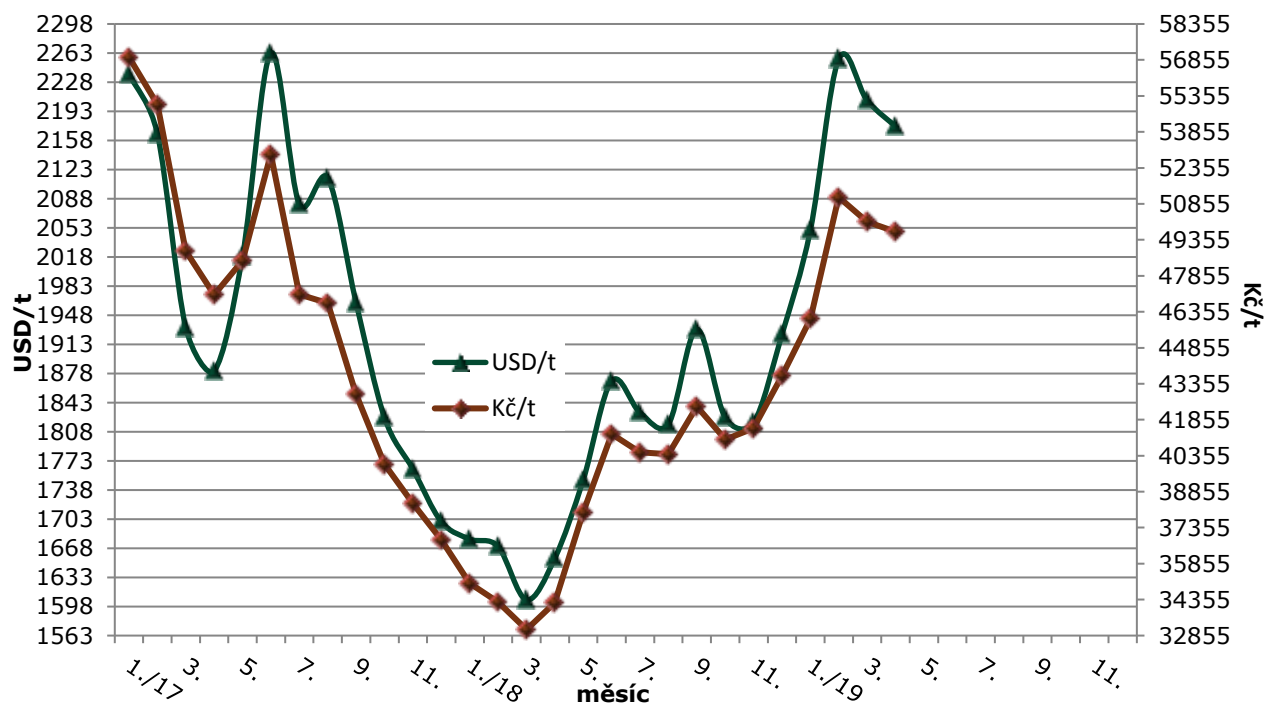


**Tab.: č.2 Kurzy devizového trhu - měsíční průměry za rok 2018 a 2019**

měsíc	I.	II.	III.	IV.	V.	VI.	VII.	VIII.	IX.	X.	XI.	XII.
<b>USD18</b>	20,868	20,506	20,615	20,664	21,718	22,074	22,121	22,241	21,958	22,485	22,816	22,693
<b>USD19</b>	22,469	22,664	22,716	22,848								
<b>EUR18</b>	25,452	25,319	25,429	25,364	25,644	25,777	25,842	25,683	25,608	25,818	25,934	25,830
<b>EUR19</b>	25,649	25,725	25,676	25,677								

Zdroj: ČNB

**Vývoj ceny FOB u SOM v letech 2017 - 2019**

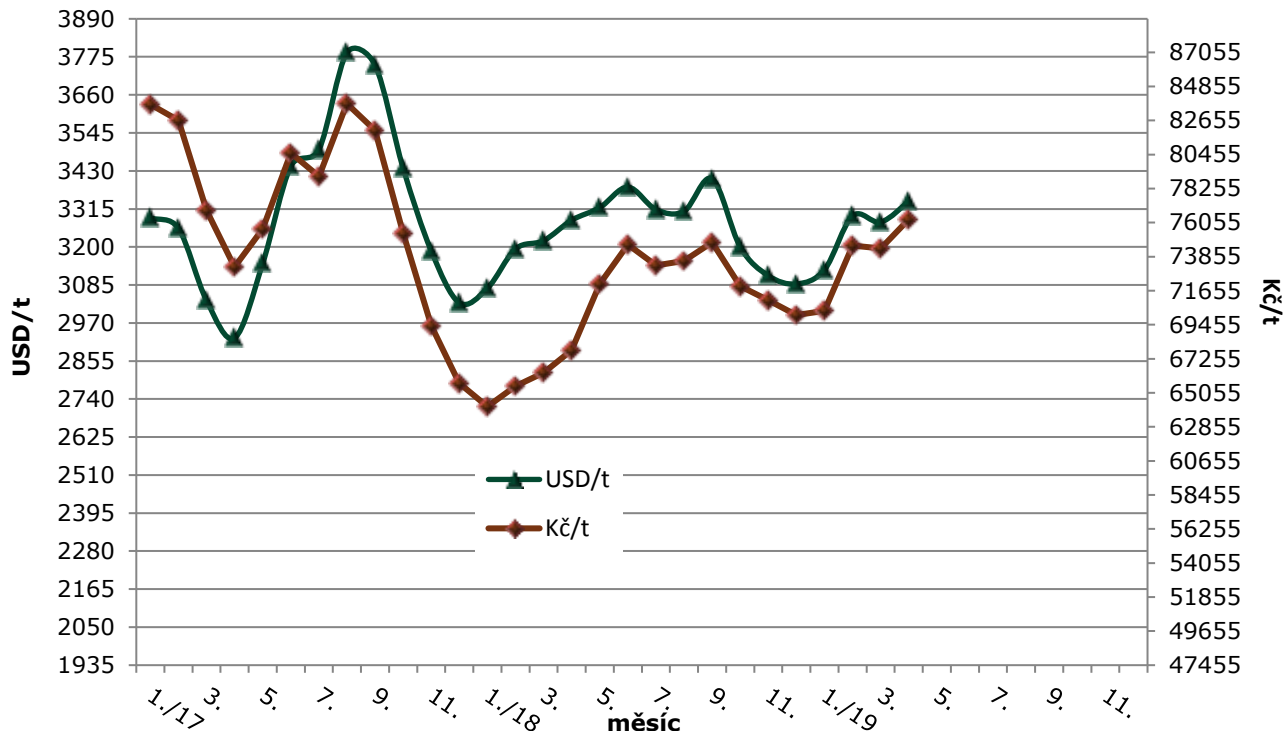


Pozn.: Ceny v Kč jsou přepočteny průměrným měsíčním kurzem ČNB k danému měsíci

Zdroj: Dairy Markets; USDA a ČNB



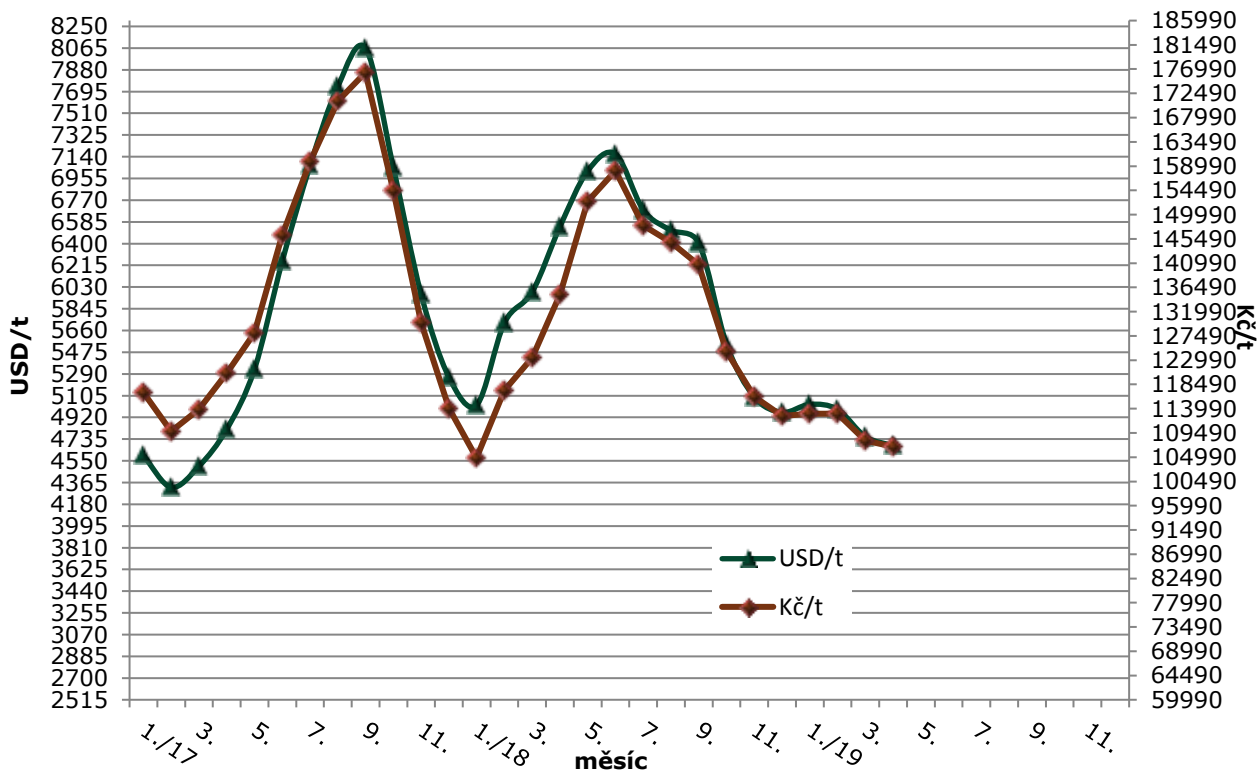
### Vývoj ceny FOB u SPM v letech 2017 - 2019



Pozn.: Ceny v Kč jsou přepočteny průměrným měsíčním kurzem ČNB k danému měsíci

Zdroj: Dairy Markets; USDA a ČNB

### Vývoj ceny FOB u másla v letech 2017 - 2019



Pozn.: Ceny v Kč jsou přepočteny průměrným měsíčním kurzem ČNB k danému měsíci.

Zdroj: Dairy Markets; USDA a ČNB



**Tab. č.1 Nákupní ceny za mléko (placené mlékárnami) – průměr nákupů celkem Kč/l**

rok/měsíc	I.	II.	III.	IV.	V.	VI.	VII.	VIII.	IX.	X.	XI.	XII.
2002	8,25	8,23	8,22	8,20	8,15	8,08	8,04	8,01	8,04	8,05	8,08	8,08
2003	8,02	7,99	7,93	7,82	7,72	7,69	7,65	7,64	7,69	7,74	7,77	7,82
2004	7,90	7,89	7,96	7,94	7,99	7,99	8,03	8,03	8,11	8,24	8,31	8,34
2005	8,42	8,43	8,44	8,37	8,32	8,28	8,17	8,17	8,19	8,20	8,20	8,18
2006	8,13	8,06	8,05	7,95	7,84	7,76	7,60	7,59	7,61	7,67	7,72	7,76
2007	7,81	7,80	7,79	7,79	7,80	7,79	7,88	8,08	8,48	9,37	9,98	9,99
2008	10,04	9,98	9,69	9,19	8,74	8,44	8,07	7,89	7,73	7,46	7,13	6,83
2009	6,43	6,17	6,08	6,06	6,02	5,95	5,89	5,91	5,99	6,17	6,39	6,67
2010	6,90	7,08	7,16	7,23	7,30	7,34	7,37	7,46	7,62	7,77	7,89	8,02
2011	8,08	8,15	8,20	8,24	8,27	8,27	8,29	8,27	8,29	8,33	8,37	8,38
2012	8,35	8,30	8,14	7,83	7,53	7,30	7,19	7,21	7,30	7,48	7,68	7,80
2013	7,93	8,05	8,12	8,20	8,24	8,29	8,36	8,50	8,72	8,99	9,28	9,49
2014	9,66	9,72	9,75	9,72	9,61	9,51	9,46	9,29	9,07	8,95	8,86	8,84
2015	8,52	8,39	8,31	8,15	7,76	7,46	7,20	7,03	7,07	7,24	7,33	7,41
2016	7,32	7,08	6,81	6,54	6,25	6,12	6,10	6,20	6,42	6,76	7,13	7,50
2017	7,74	7,99	8,12	8,23	8,31	8,37	8,45	8,60	8,86	9,10	9,27	9,32
2018	9,02	8,79	8,57	8,35	8,21	8,15	8,18	8,22	8,41	8,70	8,93	9,09
2019	9,07	9,03	8,96									

Zdroj: Mlék(MZe) 6-12

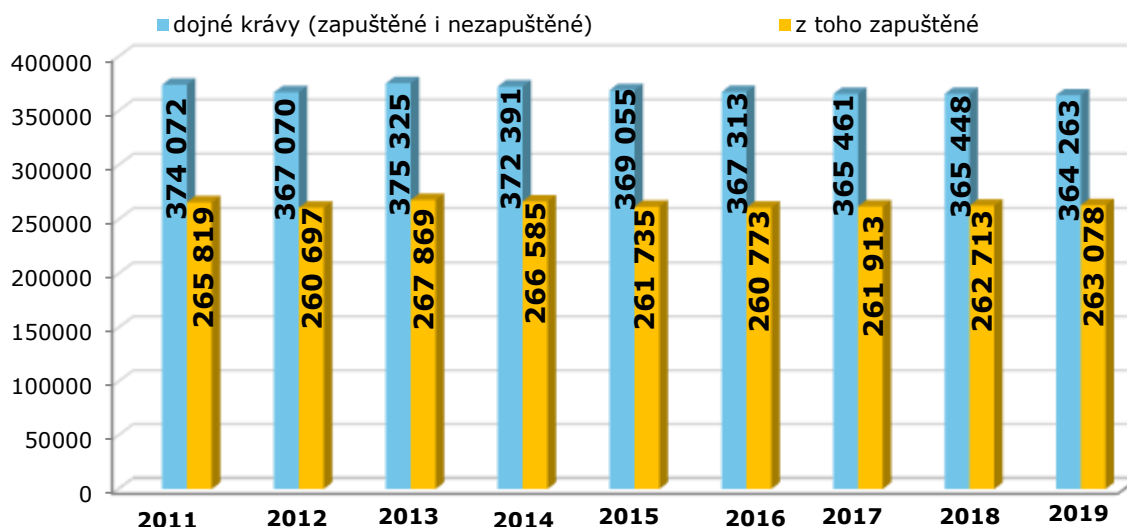
**Roční hodnoty cen, tučnosti a nákupů mléka mlékárnami z ČR**

Rok:	2012	2013	2014	2015	2016	2017	2018	2019*
Prům. cena Kč/l	7,67	8,50	9,37	7,66	6,70	8,55	8,57	9,03
Prům. tučnost %	3,85	3,88	3,87	3,84	3,91	3,89	3,86	3,99
Prům. bílkoviny %	3,39	3,40	3,42	3,39	3,43	3,46	3,44	3,51
Nákup mléka tis. l	2 381 826	2 319 502	2 350 676	2 434 656	2 458 634	2 478 079	2 525 256	627 509

Pozn.: \* -uvedený stav je do konce března

Zdroj: Mlék (MZe) 6-12

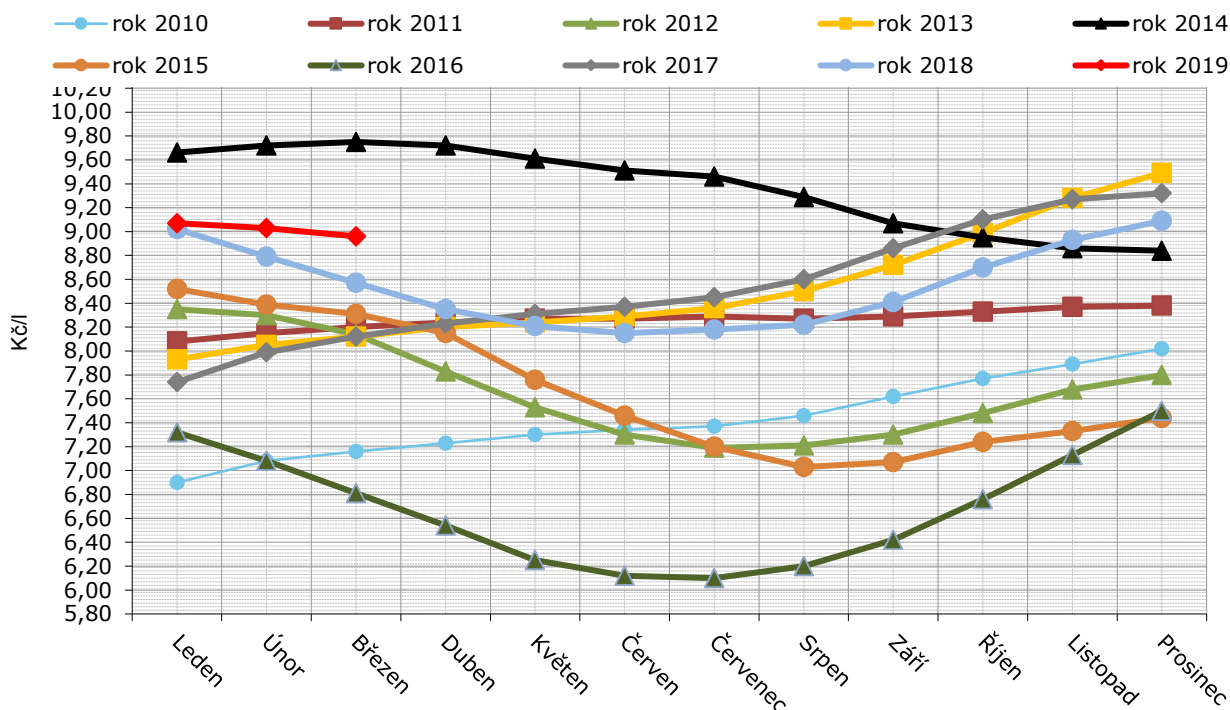
**Vývoj stavů dojných krav v ČR**



Pozn.: Stav dojných krav jsou ke konci uvedeného roku. V roce 2019 je stav k 1.4.2019

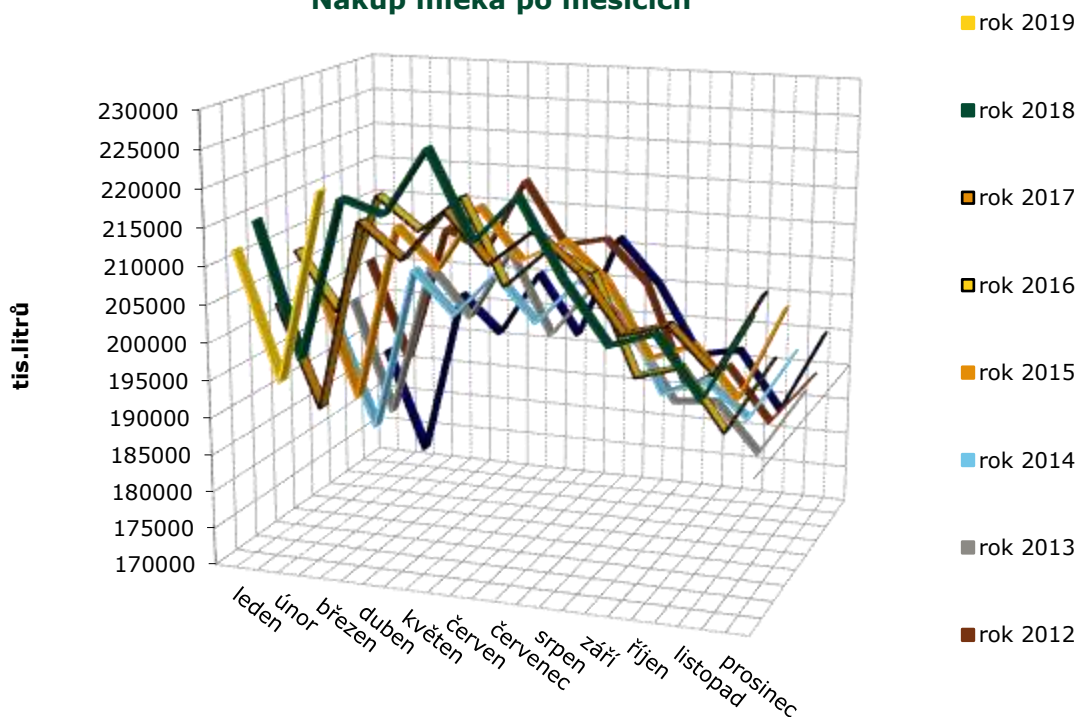
Zdroj: ČSÚ

### Vývoj nákupních cen placených mlékárnami za mléko kravské



Zdroj: Mlék(MZe) 6-12

### Nákup mléka po měsících



Pozn.: V grafu jsou uvedeny nákupy mléka tuzemskými mlékárnami, v grafu není zohledněn vývoz mléka z ČR a hodnoty tudíž není možné zaměřovat s produkcí mléka v ČR.

Zdroj: Mlék (MZe)6-12



**Tab.: č.3 Ceny mlékárenských výrobků při prodeji z mlékárny v roce 2019**

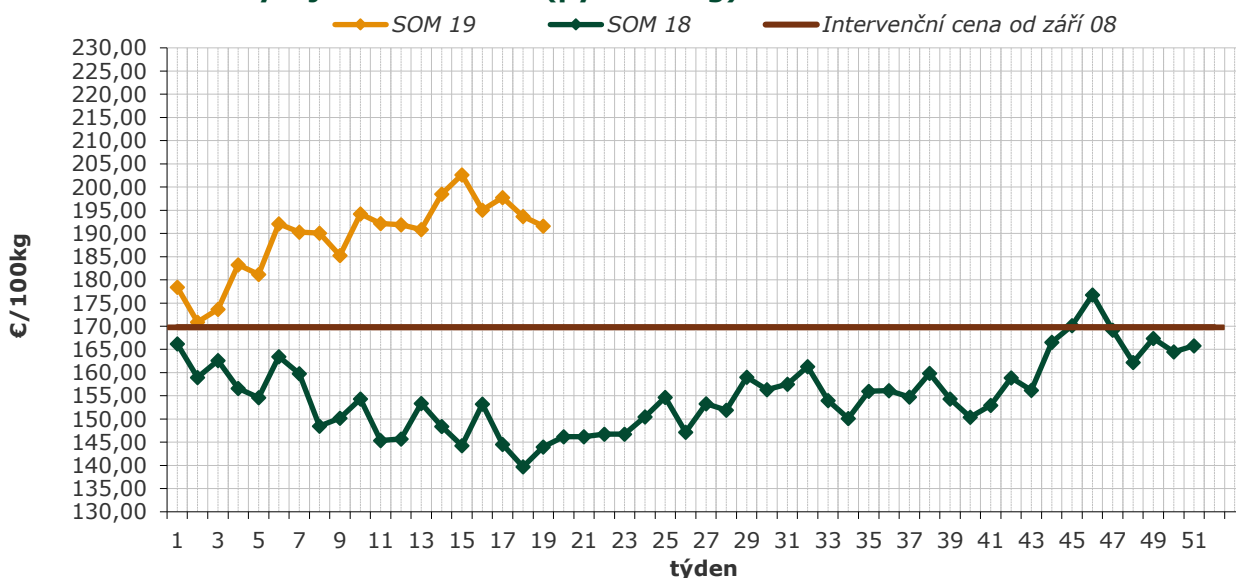
Kurz ECB (EVROPSKÁ CENTRÁLNÍ BANKA) za duben - 25,680 Kč/€

Název výrobku	Cena v Kč/kg, průměr za duben	Změna k březnu 2019 v %
<b>Sušená syrovátka</b> <i>bez přidaného cukru, baleno v pytlích po 25 kg</i>	23,07	-0,6
<b>Sušené odtučněné mléko</b> <i>tuk do 1 %, baleno v pytlích po 25 kg</i>	51,01	3,4
<b>Sušené plnotučné mléko</b> <i>tuk 26%, baleno v pytlích po 25 kg</i>	80,82	5,2
<b>Máslo ve spotřebitelském balení 250 g</b> <i>tuk minimálně 82 %, voda max. 16 %</i>	123,63	-3,1
<b>Máslo v blocích 25 kg</b> <i>tuk minimálně 82 %, voda max. 16 %</i>	109,34	0,2
<b>Máslo v blocích 25 kg + dopravní náklady</b> <i>včetně dopravních nákladů 2,5 €/100 kg</i>	109,98	0,2
<b>Sýr ementálského typu – Primátor</b> <i>tuk minimálně 45 %</i>	133,01	2,6
<b>Eidam 45</b> <i>tuk minimálně 45 %</i>	98,01	2,1
<b>Eidam 30</b> <i>tuk minimálně 30 %</i>	80,57	-2,8

Ceny zjišťuje SZIF na základě nařízení Komise 562/2005, zákona č. 256/2000 Sb., ve znění pozdějších předpisů a nařízení vlády ČR č. 225/2004 Sb.

Zdroj: TIS ČR

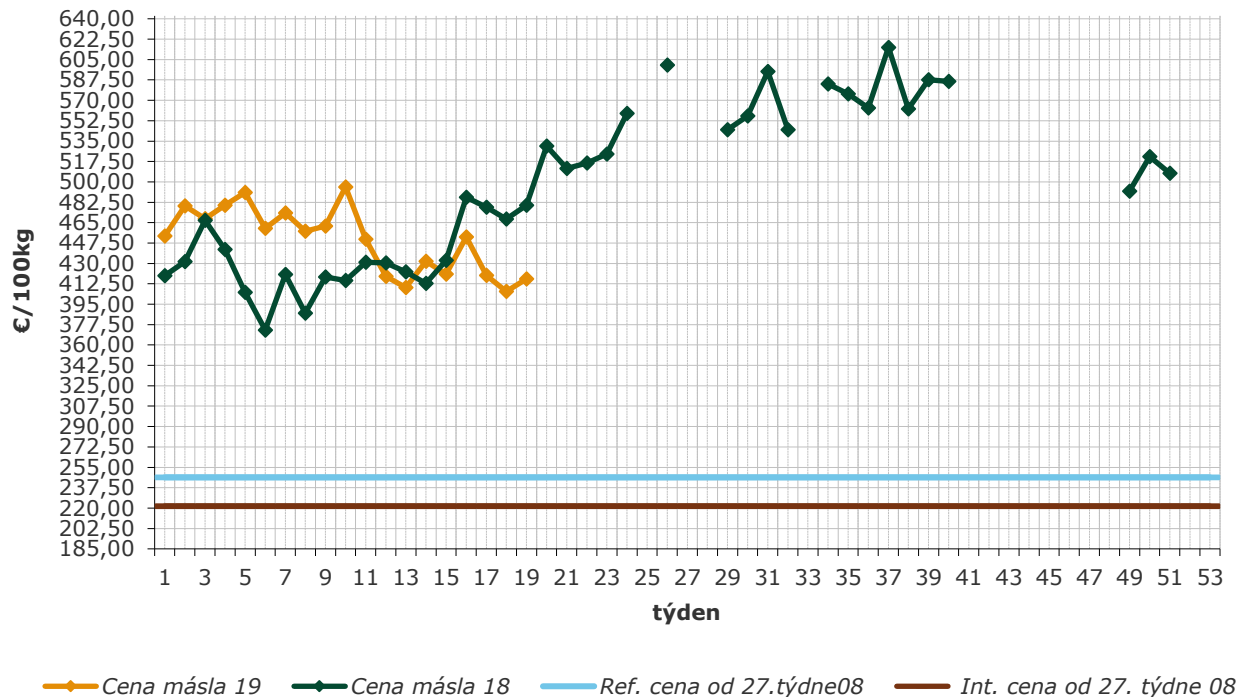
**Vývoj cen SOM v ČR (pytle 25 kg) vůči intervenční ceně**



Zdroj: TIS ČR



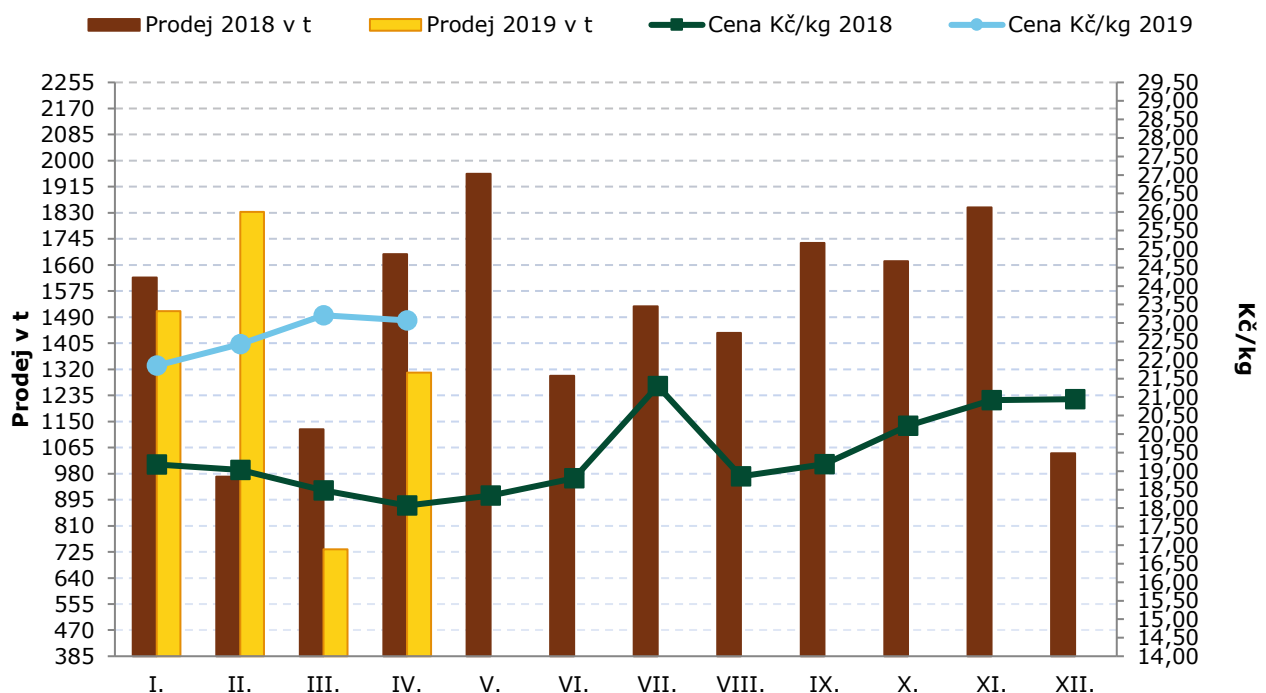
### Vývoj CPV másla v ČR (blok 25 kg) vůči intervenční ceně



Pozn. Cena másla je včetně dopravních nákladů 2,5 €/100 kg.

Zdroj: TIS<sup>ČR</sup>

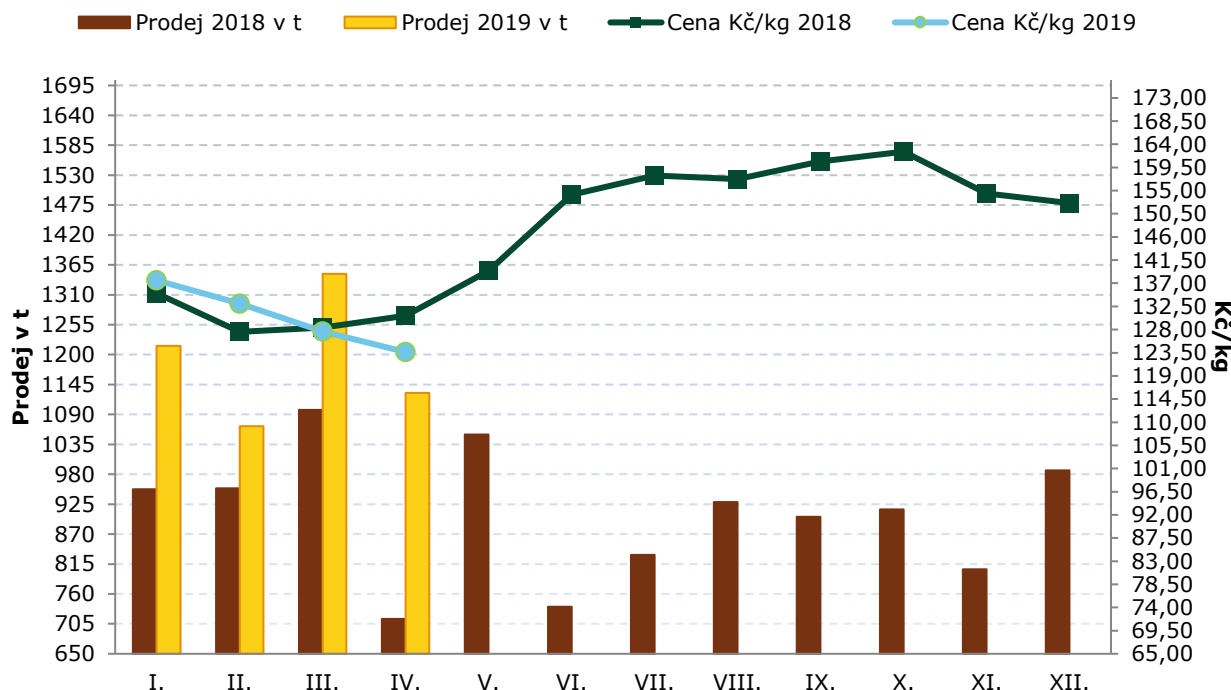
### Vývoj prodejí a cen u sušené syrovátky po měsících 2018 - 2019



Zdroj: TIS<sup>ČR</sup>

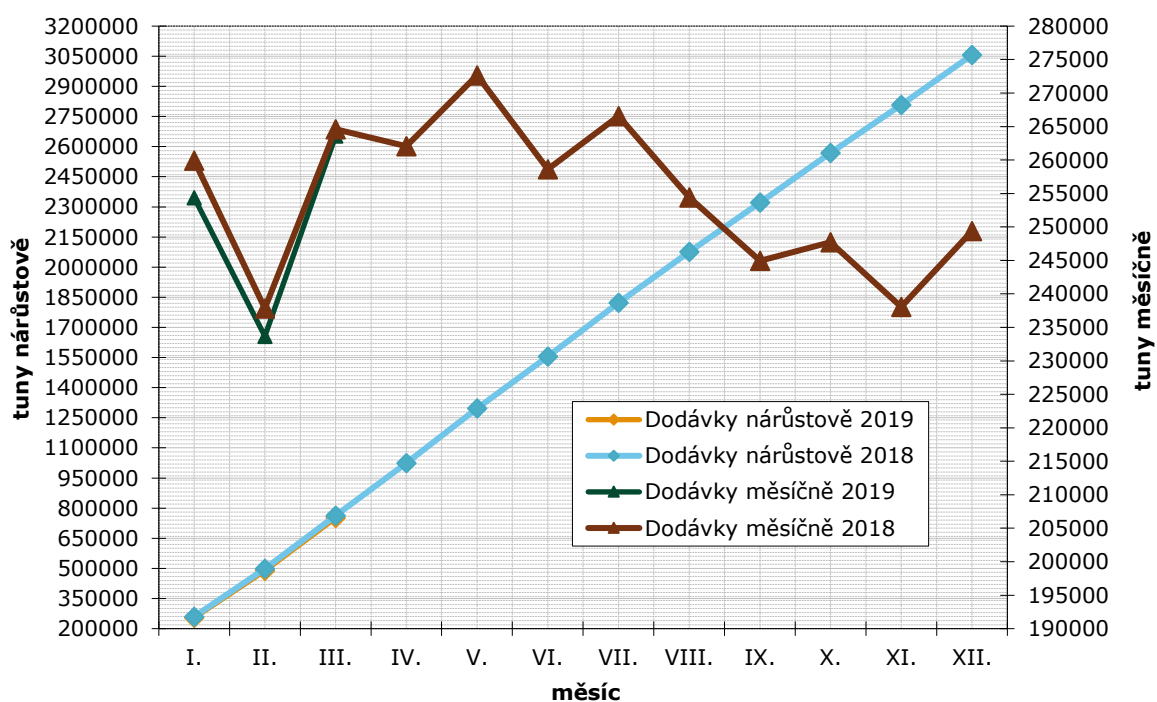


### Vývoj prodejů a cen u másla ve spotřebitelském balení po měsících 2018 - 2019



Zdroj: TIS<sup>CR</sup>

### Dodávky mléka prvním kupujícím v průběhu let 2018 a 2019



Zdroj: SZIF



## Odbytové ceny mlékárenských výrobků na Slovensku v 16. a 17. týdnu 2019

Výrobek	Cena €/100 kg 17. týden	Cena €/100 kg 16. týden	Změna ceny k 16. týdnu 2019 v %	Změna ceny k 17. týdnu 2018 v %
Polotučné mléko trvanlivé, tuk 1,5%	39,50	39,25	0,6	4,7
Jogurt smet. ovocný, 150 g, tuk 7,5-10%	161,61	159,88	1,1	2,7
Smetana zakysaná 150 – 250g, tuk 12-14%	154,19	157,47	-2,1	1,5
Máslo čerstvé spotř. balení 100 – 250 g	561,86	568,93	-1,2	3,6
Máslo čerstvé spotř. balení 200 – 250 g	545,43	552,49	-1,3	0,5
Máslo bloky 16% vody	435,28	570,73	-23,7	-12,7
Tvaroh měkký, 250 g	259,41	241,86	7,3	8,2
Tvaroh tučný, 250g, tuk 38% a více	277,04	274,77	0,8	1,5
Eidamská cihla 45% tuku v sušině	526,26	532,48	-1,2	3,7
Parenica neuzená	598,11	523,11	14,3	14,6
Parenica uzená	528,38	512,40	3,1	7,2
Oštěpek uzený 40 – 50 % tuku v sušině	490,80	482,72	1,7	-7,6
Polooštěpek uzený	491,91	497,14	-1,1	0,1
Bryndza zimní, sýr v balení 125 – 250 g	459,24	473,78	-3,1	-10,3
Bryndza zimní, sýr volně ložená	513,27	525,54	-2,3	8,7
Sušené plnotučné mléko (pytle 25 kg)	289,27	292,47	-1,1	-9,7
Sušené odtučněné mléko (pytle 25 kg)	182,25	-	-	39,7

Poznámka : Uváděné ceny jsou bez DPH; - Údaje nejsou k dispozici.

Zdroj : PPA ATIS

### Aktuálně vydané předpisy EU, týkající se mléka a mlékárenských výrobků

**Prováděcí nařízení Komise (EU) 2019/619** ze dne 17. dubna 2019 o minimální prodejní ceně sušeného odstředěného mléka pro třicáté páté dílčí nabídkové řízení uskutečněné v rámci nabídkového řízení zahájeného prováděcím nařízením (EU) 2016/2080.

Zdroj: Úřední věstník Evropské unie

### České mléko sytí Němce. Vyrábějí z něj sýry či máslo

Z Česka odtéká čím dál více mléka pro výrobu sýrů či másla v sousedních státech. Loni se takto vyvezlo skoro tři čtvrtě miliardy litrů mléka, o 50 milionů více než rok předtím. To odpovídá čtvrtině celé české produkce, v hodnotě odpovídající zhruba šesti miliardám korun.

Množství vyváženého mléka roste prakticky od vstupu do Evropské unie v roce 2004. Letos je více než pravděpodobné, že dojde k dalšímu nárůstu.

Nyní, v půlce roku, totiž přijde o celkem významnou část mléka jihočeská Madeta. Její dvorní dodavatel, Mlékařské a hospodářské družstvo Jih, se totiž stalo členem mlékárny v německém Chamu, a proto zde také navýší svou účast v podobě vyváženého mléka. Podle informací MF DNES má již

asi o 200 tisíc litrů mléka denně. Dosud družstvo Jih vyváželo do mlékárny Goldsteig v Chamu necelých 400 tisíc litrů denně.

„Doufáme, že se nám tento výpadek podaří nahradit celý. Můžu k tomu říci snad ještě to, že nás přístup některých jihočeských zemědělců velmi mrzí,“ uvádí k tomu za Madetu Jan Teplý, syn majitele a obchodní ředitel společnosti. Družstvo Jih na otázky neodpovědělo.

Madeta vykupuje denně zhruba 900 tisíc litrů mléka, Družstvo Jih je čistě z regionálního hlediska její tradiční partner, jinak má ale drobných dodavatelů stovky. Zároveň byl Jih i soupeřem v častých hádkách o cenu mléka v dobách, kdy ho byl nadbytek či nedostatek. Což je podle lidí z oboru také jeden z důvodů, proč Družstvo Jih čím dále více mléka od svých zemědělců posílá do nedaleké družstevní mlékárny v Chamu, která nakupuje podle informací z trhu i od dalších českých zemědělců.

#### V hlavní roli výkupní cena

Důvodem pro orientaci západním směrem vždy byly a jsou kromě touhy mít v ruce žolíka při vyjednávání s českými mlékárnami i ceny. Ty jsou na západní straně hranic vyšší.

„Například za letošní březen je vykázána cena v Česku 8,96 koruny za litr a Jih má z Chamu cenu 9,36 koruny za litr,“ uvádí příklad předseda



Mlékařského odbytového družstva Morava Oldřich Ždárský s tím, že rozdíl čtyřiceti haléřů je v současné době malý. „V době, kdy roste poptávka, tak cena v Německu stoupá výrazně rychleji a více než u nás a rozdíl bývá třeba až k jedné koruně,“ dodává s tím, že to už je na výsledcích hodně znát.

Podle Ždárského také platí, že když jdou ceny dolů, tak je rozdíl mezi českou výkupní cenou a tou německou minimální. „Ale když se trend obrátí, tak je rozdíl i rychlost stoupaní ceny v Německu výrazně větší a rychlejší,“ doplňuje. Důvody jsou ale i mimo cenové.

„Když budu členem družstva v Německu, mám vyšší jistotu než jako člen družstva v Česku,“ potvrzuje i další člověk z byznysu.

Ještě větším dodavatelem stejným směrem je Mlékárna Pragolaktos, patřící do německého koncernu Müller, vyrábějící v pražských Kyjích hlavně trvanlivá mléka a smetany. Ta vykupuje měsíčně kolem 37 milionů litrů, z čehož zhruba dvě třetiny se zpracují tady a třetina jde ven.

I to je zřejmě jeden z důvodů, proč jsou dodávky hlavně do Německa ze strany českých zemědělců tak oblíbené. Kromě drobných zemědělců zde navíc existují velké podniky zaměřené na výkup

mléka do Německa. To je případ Mlékárny Kralovice, která od roku 2011 u nás nic nevyrábí, ale nadále vykupuje mléko a to dodává svému německému majiteli za hranice. Před uzavřením výroby se v této západočeské mlékárně dělaly tavené sýry a eidam. Dnes zde zbylí zaměstnanci jen vykupují mléko a každý měsíc ho skoro 6,5 milionu litrů odešlou do Německa.

Otázkou nyní je, zda se Madetě podaří odklon mléka nahradit. Podle Jana Teplého by to problém být neměl. „Na nestabilitu u některých dodavatelů jsme zvyklí a věříme, že ve větší míře výrobu neohrozíme, rozhodně ne v oblasti značkových výrobků. Snad jen v oblasti některých komodit budou krátkodobé výpadky,“ uvádí.

Značkové výrobky jsou většinou to, na co se Madeta a ostatní velké české mlékárny snaží soustředit. Tam je totiž riziko sklouznutí do cenové války menší než u takzvaných komodit, tedy UHT mléka či eidamů. Ty také patří k těm nejvíce dováženým a za lepší ceny, než na jaké mohou přistoupit české mlékárny.

Zdroj: iDNES.cz

**Vydavatel**

TIS ČR, SZIF

Státní zemědělský intervenční fond  
Ve Smečkách 33, 110 00 Praha 1

www.szif.cz

**Odpovědný pracovník**Ing. Tomáš Materna  
vedoucí oddělení agrární informatikytel.: 703 197 498  
fax: 222 871 591  
e-mail: tomas.materna@szif.cz**Komoditní manager**

Bc. Petr Šup

tel.: 703 197 499  
fax: 222 871 591  
e-mail: petr.sup@szif.cz  
e-mail: tis.mleko@szif.cz

*Rozmnožování anebo rozšiřování tohoto zpravodaje nebo jeho části jakýmkoliv způsobem je zakázáno, s výjimkou případů povolených autorským zákonem nebo předchozího písemného souhlasu TIS<sup>ČR</sup> SZIF. Údaje obsažené v tomto zpravodaji jsou pouze informativního charakteru a nemají závaznou povahu. Jejich citace je možná pouze s uvedením zdroje TIS<sup>ČR</sup> SZIF.*