



ZPRÁVA O TRHU S MLÉKEM A MLÉKÁRENSKÝMI VÝROBKÝ

Vývoj cen:

Cena zemědělských výrobců ČR	
▼ CZV mléko (únor).....	8,90 Kč/l
Cena průmyslových výrobců ČR	
▲ CPV SOM (březen).....	68,32 Kč/kg
▲ CPV SPM (březen).....	80,35 Kč/kg
▲ CPV máslo blok (březen).....	111,20 Kč/kg
Světová tržní cena – západní Evropa	
➔ FOB máslo (březen).....	3 938 USD/t
▼ FOB SPM (březen).....	3 338 USD/t
▼ FOB SOM (březen).....	2 763 USD/t

Obsah:

Situace na domácím trhu	1-3
<i>SZIF – Charakteristika a průběh programů v rámci společné organizace trhu (SOT) s mlékem a mlékárenskými výrobky.....</i>	3
Situace v zahraničí;	3-4
Vývoj cen FOB a NC, nákup mléka graf.....	4-7
CPV mlékárenských výrobků;.....	8-10
Dodávky mléka; ceny Slovensko.....	10-11
Legislativa; Aktuality.....	11-12

Situace na domácím trhu

Ceny zemědělských výrobců podle ČSÚ

V únoru 2020 došlo k poklesu ceny po předchozím čtyřměsíčním kontinuálním růstu započatém v říjnu 2019, před tím probíhalo nepřetržité osmiměsíční snižování ceny. Rekordní historické cenové maximum nadále drží cena z ledna roku 2008 (10,10 Kč/l). Tato cena nebyla dosud překonána a únorová cena (2020) byla 1,20 Kč/l pod její úroveň. V lednu 2008 dosáhla cena nejvyšší hodnoty minimálně za posledních 20 let.

V únoru 2020 se od prvovýrobců nakupovalo kravské mléko třídy Q. za 8,90 Kč/l, což je o 0,05 Kč/l (0,6 %) méně než v lednu. V meziročním srovnání cena klesla, a to o 0,21 Kč/l (2,3 %), proti hodnotě 9,11 Kč/l z února 2019. **Průměrná cena zemědělských výrobců za rok 2019 byla 8,852 Kč/l**, a to je nárůst proti ceně za rok 2018 o 0,23 Kč/l (2,7 %).

Mlékárny podle výkazu MZe 6-12 nakupovaly v únoru mléko průměrně za 8,89 Kč/l, což znamená druhý pokles, po předchozí řadě čtyř měsíců růstu (rozdíl proti CZV je způsoben odlišnou specifikací, metodikou, a také jinou skupinou a počtem respondentů).

Ceny placené zemědělcům podle krajů se v únoru pohybovaly v rozmezí od 8,00 Kč/l do 10,00 Kč/l. Nejnižší **průměrná** cena byla placena v Libereckém kraji 8,68 Kč/l a nejvyšší průměrná cena byla placena v Královéhradeckém kraji 9,00 Kč/l.

Nákup mléka podle MZe 6-12

V únoru mlékárny nakoupily (z ČR) 209 305 tis. litrů mléka o tučnosti 3,94 % s průměrným obsahem bílkovin 3,49 % za průměrnou cenu 8,89 Kč/l.

Únorový nákup mléka byl ve srovnání s průměrným měsíčním nákupem ve čtvrtém čtvrtletí roku 2019 nadprůměrný (průměrný měsíční nákup ve čtvrtém čtvrtletí činil 202 236 tis. litrů). Průměrný měsíční nákup v roce 2019 byl 208 088 tis. litrů, což je o 2 350 tis. litrů (1,9 %) méně, než byl průměrný měsíční nákup v roce 2018. Ten byl 210 438 tis. litrů mléka.

Při porovnání únorového nákupu mléka s nákupem v lednu došlo ke snížení nákupu o 8 721 tis. litrů. To znamená pokles o 4 %. Při meziročním srovnání došlo v únoru 2020 ke zvýšení nákupu o 7,3 %, tedy o 14 181 tis. litrů mléka.

Roční trendy nákupu mléka jsou patrné z grafu na straně č. 7.

Nákup mléka mlékárnami v zahraničí v únoru nebylo možné zveřejnit, z důvodu ochrany důvěrnosti údajů. Nejnižší nákup mléka ze zahraničí od března 2006 (tehdy nebyl hlášen žádný nákup mléka ze zahraničí) byl uskutečněn v lednu 2014 (21 tis. litrů). Zatím nejvyšší nákup mléka v zahraničí byl uskutečněn v dubnu 2008, kdy mlékárny nakoupily 5 166 tis. litrů mléka (tento údaj se sleduje od roku 2005).

Od počátku roku 2020 nakoupily mlékárny z ČR 427 331 tis. litrů mléka. Za celý rok 2019 mlékárny nakoupily 2 497 055 tis. litrů mléka z ČR, tedy



o 28 201 tis. litrů (1,1 %) méně než v roce 2018, tehdy to bylo 2 525 256 tis. litrů mléka.

Sušené odtučněné mléko (SOM)

V únoru mlékárny vyrobily (podle MZe 6-12) 1 568,30 tun SOM. Je to o 399,03 tun (20,3 %) méně než v lednu a o 95,7 tun (4,3 %) méně než v únoru 2019. Měsíční průměrná výroba ve čtvrtém čtvrtletí 2019 byla 1 343,60 t, což znamená, že únorová výroba byla ve srovnání s průměrem ve čtvrtém čtvrtletí nadprůměrná. Od počátku roku 2020 mlékárny vyrobily 3 535,63 tun SOM. V roce 2019 vyrobily mlékárny celkem 17 699,80 tun SOM, což je o 2 636,50 tun méně než v roce 2018.

V únoru měly mlékárny na skladech 3 393,40 tun SOM. Ve srovnání s lednem se zvýšila zásoba o 59,36 tun. Při meziročním srovnání zásob došlo letos v únoru ke zvýšení stavu zásob o 456,9 tun.

Prodej a cena

Cena průmyslových výrobců byla v únoru podle výběrového šetření SZIF - TIS^{ČR} 65,69 Kč/kg. V březnu se cena zvýšila, a to o 2,63 Kč/kg (4 %) na 68,32 Kč/kg. Meziročně se cena v březnu 2020 zvýšila o 18,98 Kč/kg (38,6 %).

Prodej SOM byl podle šetření SZIF - TIS^{ČR} v únoru 1 251,43 tun. V březnu prodej klesl a činil 945,60 tun, což je o 305,83 tun (24,4 %) méně než v únoru. Meziročně byl v březnu 2020 prodej o 364,81 tun nižší než v březnu roku 2019.

Od počátku roku 2020, prodaly mlékárny 3 106,63 tun SOM a za celý rok 2019 to bylo cca 15 876,79 tun SOM. Prodej za rok 2019 ve srovnání s rokem 2018 klesl o 2 588,28 tun (14 %).

Máslo

Výroba másla* (podle výkazu Mze 6-12), se v únoru snížila, a to na 1 889,19 tun. Při srovnání s lednem je to pokles o 188,17 tun (9,1 %) a při srovnání s únorem 2019 se zvýšila letošní výroba o 83,29 tun (4,6 %). Průměrná měsíční výroba ve čtvrtém čtvrtletí 2019 činila 1 978,57 tun, z čehož vyplývá, že únorová výroba byla ve srovnání s tímto čtvrtletím podprůměrná. Od počátku roku bylo vyrobeno 3 966,55 tun másla*. V roce 2019 vyrobily mlékárny celkem 22 610,60 tun másla*, což je o 2 441,90 tun (12,1 %) více než v roce 2018.

Prodej másla* ve spotřebitelském balení (podle výkazu MZe 6-12) se v únoru snížil. Mlékárny v únoru prodaly 1 502,51 tun másla* za 114,20 Kč/kg, a to je o 216,23 tun méně než v lednu a o 141,05 tun více než v únoru 2019.

* Pozn.: Údaje o výrobě másla obsahují pouze máslo, bez mléčných pomazánek a směsných

emulgovaných tuků, s obsahem tuku v sušině cca 82 % a vyšším, určené pro prodej v maloobchodní a velkoobchodní síti, prodej obyvatelstvu, mimotržní dodávky (zdravotnictví, školství).

Prodej a cena

Prodej másla ve spotřebitelském 250 g balení byl podle výběrového šetření SZIF - TIS^{ČR} v únoru 947,34 tun. V březnu bylo prodáno 1 234,13 tun másla, a to je o 286,79 tun (13 %) více než v únoru. Při meziročním srovnání došlo v březnu 2020 k poklesu prodeje proti březnu 2019 o 114,70 tun (8,5 %). Od počátku roku 2020 bylo prodáno 3 436,33 tun másla. Za celý rok 2019 bylo prodáno 12 913,17 tun másla ve spotřebitelském balení, což je o 2 034,48 tun (18,7 %) více než v roce 2018.

Průměrná cena, za kterou mlékárny v únoru prodávaly kilogram másla ve spotřebitelském 250 g balení, byla 120,90 Kč/kg. V březnu cena této komodity mírně klesla o 0,28 Kč/kg (0,2 %) na 120,62 Kč/kg, při srovnání s březnem 2019 se letos cena snížila o 7,02 Kč/kg, tedy o 5,5 %. Cena másla v říjnu 2017 (173,64 Kč/kg) dosáhla zatím historicky nejvyšší hodnoty a je dobré zmínit i starší rekord z listopadu 2007 (119,80 Kč/kg).

Sýry

V únoru klesla výroba sýrů. Ve srovnání s lednem došlo ke snížení výroby o 490,83 tun (5,4 %) a proti únoru 2019 se výroba sýrů zvýšila o 1 146,30 tun (15,5 %). V únoru bylo vyrobeno 8 558,00 tun přírodních sýrů, což je více než měsíční průměr ve čtvrtém čtvrtletí roku 2019, který činil 8 131,93 t/měsíc. Od počátku roku 2020 bylo vyrobeno 17 606,83 tun přírodních sýrů. Celkem bylo v roce 2019 vyrobeno 98 611,30 tun přírodních sýrů, což je o 915,70 tun (0,9 %) méně než v roce 2018.

Zásoba sýrů přírodních se u mlékáren v únoru zvýšila, proti lednu o 46,78 tun na 4 013,30 tun. Meziročně se zásoba v únoru 2020 snížila o 79,00 t.

Prodej a cena

Podle výběrového šetření SZIF - TIS^{ČR} prodávaly, v únoru mlékárny kilogram eidamské cihly s obsahem tuku v sušině cca 30 % za 81,87 Kč. V březnu tento sýr prodávaly, za 81,83 Kč/kg, tedy o 0,04 Kč/kg (0,1 %) levněji než v únoru a o 1,06 Kč/kg levněji než v březnu 2019. Prodej 30 % eidamu se v březnu proti únoru snížil na 526,58 tun, což je proti únorovým 651,37 tunám pokles o 124,79 tun. Meziročně došlo v březnu 2020 ke snížení prodeje o 105,06 tun.



Kilogram eidamské cihly s obsahem tuku v sušině 45 % prodávaly mlékárny podle šetření SZIF - TIS^{ČR} v únoru za 95,54 Kč. V březnu došlo ke zvýšení ceny o 0,09 Kč/kg na 95,63 Kč/kg. Meziročně se cena v březnu 2020 snížila proti stejnému měsíci v roce 2019 o 0,35 Kč/kg. Prodej eidamu s obsahem tuku 45 % v březnu klesl proti únorovým 114,42 t o 5,09 tun na 109,33 tun.

Státní zemědělský intervenční fond

Informace z monitoringu tržní produkce mléka za únor 2020

Situace v ČR

V rámci sledování tržní produkce mléka v ČR bylo za období od 01.02.2020 do 29.2.2020 dodáno registrovaným prvním kupujícím a prodáno přímo spotřebitelům následující množství syrového kravského mléka (dále jen „mléko“):

Dodávky: 255 241,90 tun

Přímý prodej: 1 314,30 tun

Celkové množství dodaného mléka registrovanými prvními kupujícími a prodaného přímo spotřebitelům za období 1.1. – 29.2.2020:

Dodávky: 521 322,00 tun

Přímý prodej: 2 681,50 tun

K 29.02.2020 bylo v systému evidováno 69 registrovaných prvních kupujících mléka, z toho 25 odbytových organizací a 43 zpracovatelů mléka. Dále 1 446 producentů dodávajících prvnímu kupujícímu a 464 producentů přímého prodeje.

V současné době působí na území ČR devatenáct uznaných organizací producentů mléka a mléčných výrobků.

Podpora spotřeby školního mléka

V březnu 2020 SZIF vyplatil devíti schváleným subjektům podporu z finančních zdrojů ČR za dodávky mléka a mléčných výrobků do škol v celkové výši 23 017 tis. Kč.

V průběhu měsíce března obdržel Fond dvě žádosti o podporu na doprovodná vzdělávací opatření za první období školního roku 2019/2020, tj. za září - prosinec 2019. Žádosti se v současné době zpracovávají.

Výroba školního mléka

V únoru mlékárny vyrobily 170,2 tis. litrů školního mléka, což je o 106,5 tis. litrů (38,5 %) méně než v lednu 2019 a o 81,2 tis. litrů (32,3 %) méně než v únoru 2019. Od počátku roku bylo vyrobeno 446,9 tis. litrů školního mléka. Za kalendářní rok 2019 bylo vyrobeno 2 620,5 tis. litrů

školního mléka, a to je o 1 596,3 tis. litrů méně než v roce 2018 (bez údajů za červenec). (Údaje o výrobě školního mléka za červenec 2017 nejsou započteny z důvodu ochrany dat. Lze však předpokládat, že hodnoty za tento prázdninový měsíc jsou nepodstatné).

Propagace

Informace o dalším posunutí termínu pro předložení propagačních programů

Komise opět prodlužuje termín k předložení propagačních programů

Agentura CHAFEA dnes oznámila prodloužení termínu pro předložení propagačních programů v rámci Výzvy k předkládání návrhů pro programy na podporu propagace zemědělských produktů na vnitřním trhu a ve třetích zemích pro r. 2020.

Nový termín pro předložení návrhu propagačních programů byl stanoven na středu 3. 6. 2020 do 17:00 hodin (středoevropského času).

Jakmile bude k dispozici formální úprava Výzvy, bude zveřejněna v Úředním věstníku EU a na webových stránkách Státního zemědělského intervenčního fondu <https://www.szif.cz/cs/eu-propagace-zemedelskych-produktu>, Sekce - Ke stažení (legislativa).

Situace v zahraničí

Západní Evropa

Světová exportní cena v paritě vyplaceně na palubu lodi (FOB) v západní Evropě se v březnu 2020 u másla stabilizovala, u SOM a SPM klesla a u sušené syrovátky vzrostla.

U másla cena v březnu stagnovala na 3 938 USD/t. U sušeného mléka odstředěného (SOM) cena klesla na hodnotu 2 763 USD/t o 75 USD/t. Cena sušeného plnotučného mléka (SPM) se nepatrně snížila o 12 USD/t na 3 338 USD/t. U sušené syrovátky cena mírně vzrostla na 925 USD/t, tedy o 12 USD/t.

Oceánie

Exportní cena v paritě FOB za březen 2020 se u všech sledovaných komodit, s výjimkou másla, snížila.

U másla došlo k razantnímu zvýšení ceny na 4 213 USD/t, proti únoru je to nárůst o 1 019 USD/t. U SOM se cena snížila na 2 788 USD/t, tedy o 218 USD/t. Cena SPM klesla o 56 USD/t na 2 950 USD/t. Cena sýru čedar spadla o 81 USD/t na úroveň 4 275 USD/t.

Jižní Amerika

Březnová exportní cena sušeného plnotučného mléka v Jižní Americe klesla proti únoru o 100 USD/t na 2 950 USD/t. Cena sušeného mléka odtučněného se snížila o 125 USD/t na 2 750 USD/t.

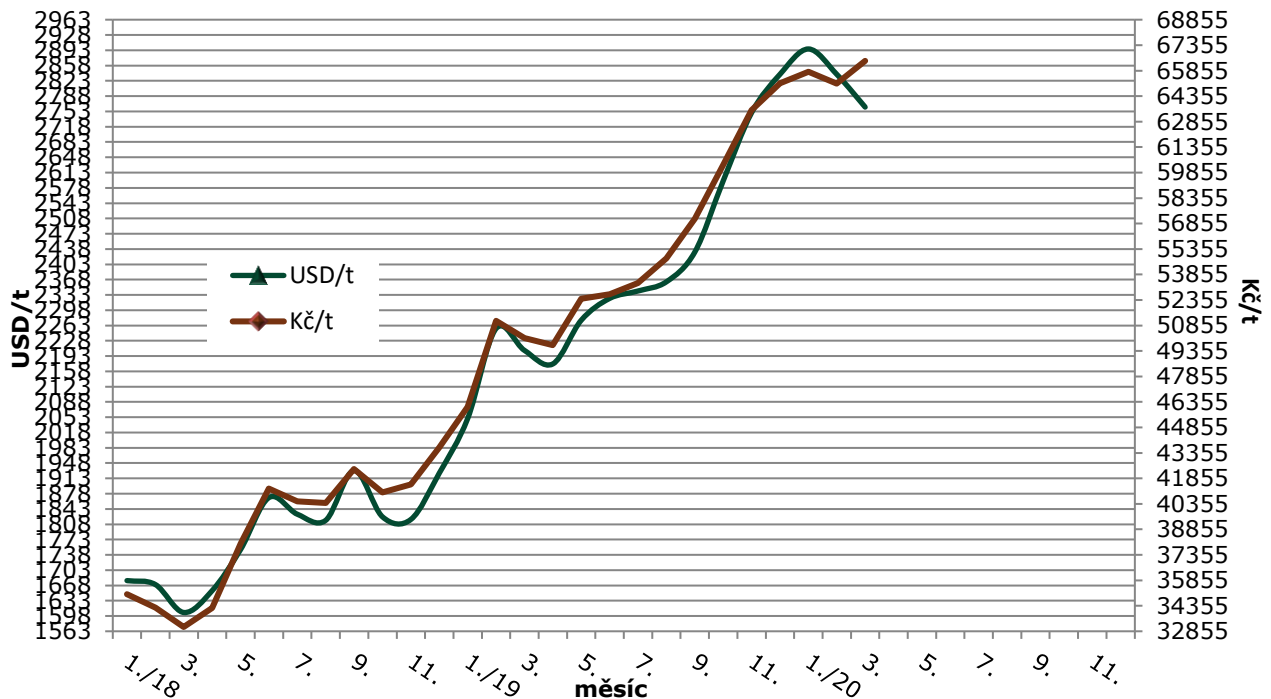


Tab.: č.2 Kurzy devizového trhu - měsíční průměry za rok 2018, 2019 a 2020

měsíc	I.	II.	III.	IV.	V.	VI.	VII.	VIII.	IX.	X.	XI.	XII.
USD18	20,868	20,506	20,615	20,664	21,718	22,074	22,121	22,241	21,958	22,485	22,816	22,693
USD19	22,469	22,664	22,716	22,848	23,043	22,668	22,782	23,191	23,507	23,257	23,102	22,940
USD20	22,717	22,973	24,043									
EUR18	25,452	25,319	25,429	25,364	25,644	25,777	25,842	25,683	25,608	25,818	25,934	25,830
EUR19	25,649	25,725	25,676	25,677	25,770	25,604	25,551	25,802	25,867	25,699	25,530	25,498
EUR20	25,215	25,050	26,575									

Zdroj: ČNB

Vývoj ceny FOB u SOM v letech 2018 - 2020

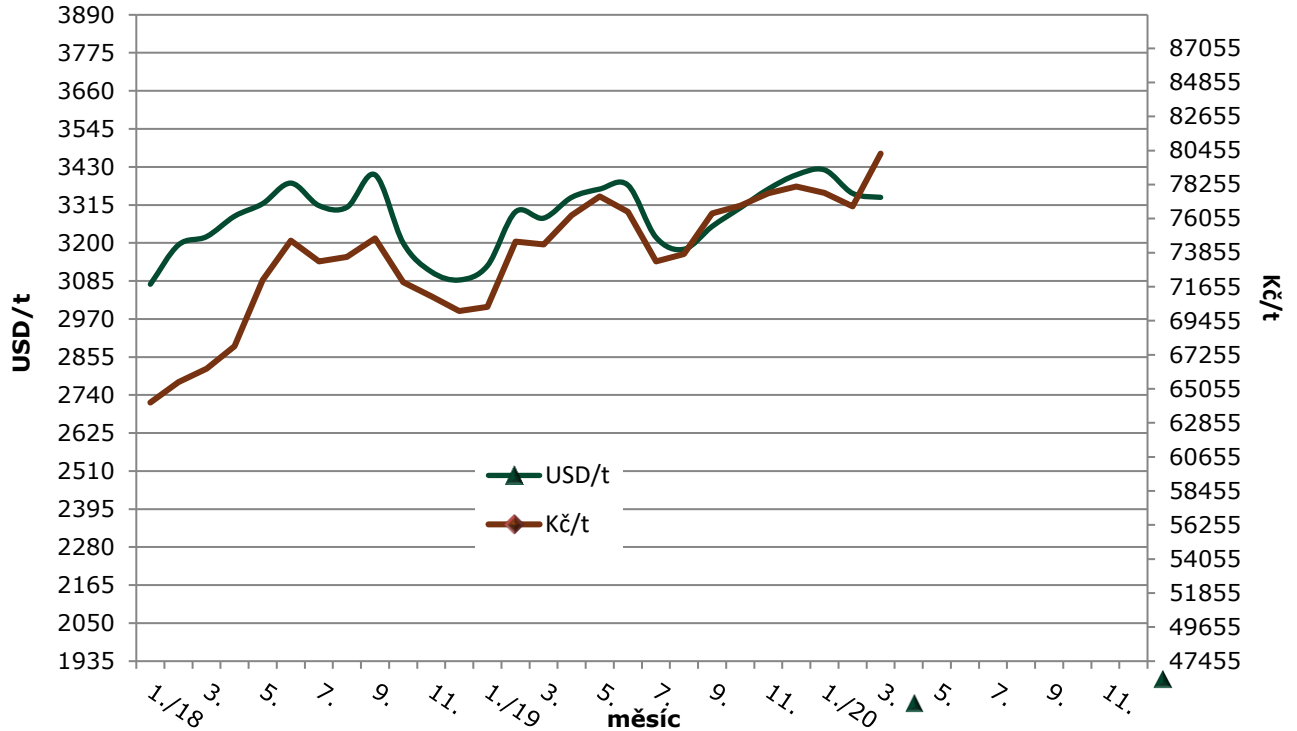


Pozn.: Ceny v Kč jsou přepočteny průměrným měsíčním kurzem ČNB k danému měsíci

Zdroj: Dairy Markets; USDA a ČNB



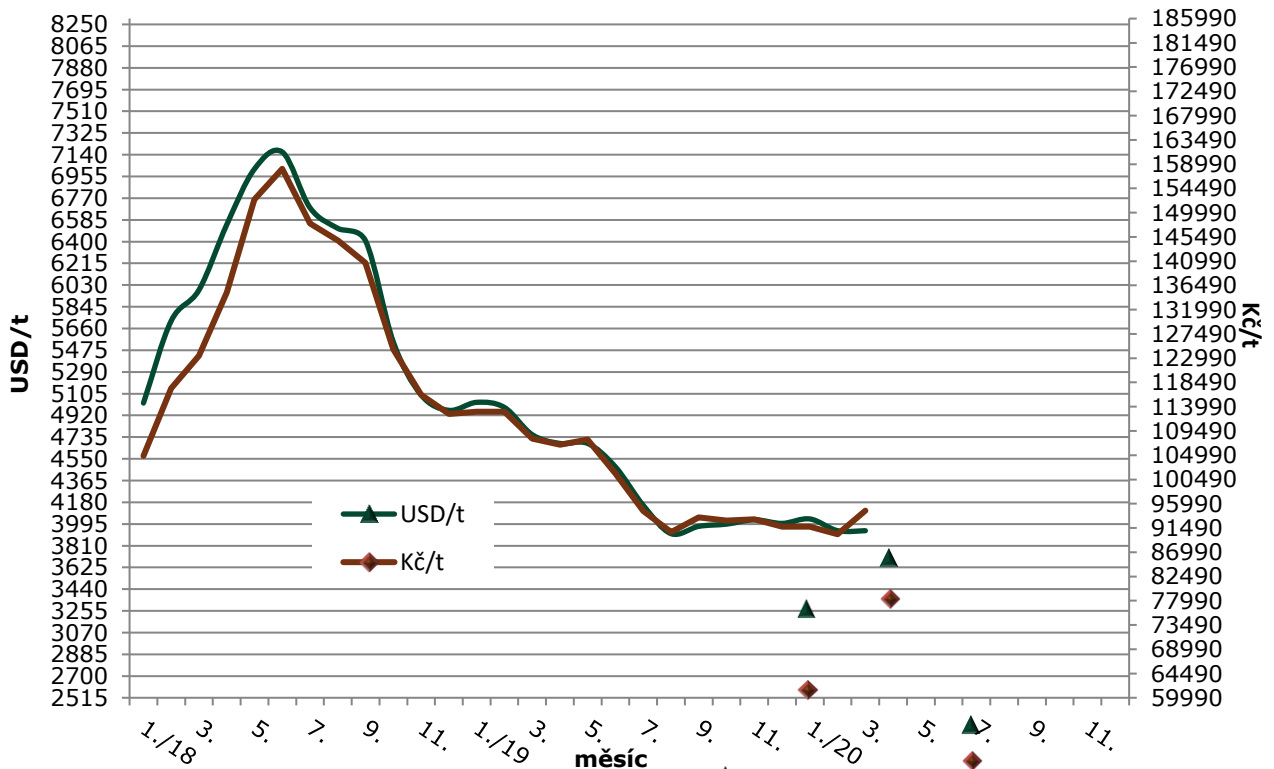
Vývoj ceny FOB u SPM v letech 2018 - 2020



Pozn.: Ceny v Kč jsou přepočteny průměrným měsíčním kurzem ČNB k danému měsíci

Zdroj: Dairy Markets; USDA a ČNB

Vývoj ceny FOB u másla v letech 2018 - 2020



Pozn.: Ceny v Kč jsou přepočteny průměrným měsíčním kurzem ČNB k danému měsíci.

Zdroj: Dairy Markets; USDA a ČNB



Tab. č.1 Nákupní ceny za mléko (placené mlékárnami) – průměr nákupů celkem Kč/l

rok/měsíc	I.	II.	III.	IV.	V.	VI.	VII.	VIII.	IX.	X.	XI.	XII.
2002	8,25	8,23	8,22	8,20	8,15	8,08	8,04	8,01	8,04	8,05	8,08	8,08
2003	8,02	7,99	7,93	7,82	7,72	7,69	7,65	7,64	7,69	7,74	7,77	7,82
2004	7,90	7,89	7,96	7,94	7,99	7,99	8,03	8,03	8,11	8,24	8,31	8,34
2005	8,42	8,43	8,44	8,37	8,32	8,28	8,17	8,17	8,19	8,20	8,20	8,18
2006	8,13	8,06	8,05	7,95	7,84	7,76	7,60	7,59	7,61	7,67	7,72	7,76
2007	7,81	7,80	7,79	7,79	7,80	7,79	7,88	8,08	8,48	9,37	9,98	9,99
2008	10,04	9,98	9,69	9,19	8,74	8,44	8,07	7,89	7,73	7,46	7,13	6,83
2009	6,43	6,17	6,08	6,06	6,02	5,95	5,89	5,91	5,99	6,17	6,39	6,67
2010	6,90	7,08	7,16	7,23	7,30	7,34	7,37	7,46	7,62	7,77	7,89	8,02
2011	8,08	8,15	8,20	8,24	8,27	8,27	8,29	8,27	8,29	8,33	8,37	8,38
2012	8,35	8,30	8,14	7,83	7,53	7,30	7,19	7,21	7,30	7,48	7,68	7,80
2013	7,93	8,05	8,12	8,20	8,24	8,29	8,36	8,50	8,72	8,99	9,28	9,49
2014	9,66	9,72	9,75	9,72	9,61	9,51	9,46	9,29	9,07	8,95	8,86	8,84
2015	8,52	8,39	8,31	8,15	7,76	7,46	7,20	7,03	7,07	7,24	7,33	7,41
2016	7,32	7,08	6,81	6,54	6,25	6,12	6,10	6,20	6,42	6,76	7,13	7,50
2017	7,74	7,99	8,12	8,23	8,31	8,37	8,45	8,60	8,86	9,10	9,27	9,32
2018	9,02	8,79	8,57	8,35	8,21	8,15	8,18	8,22	8,41	8,70	8,93	9,09
2019	9,07	9,03	8,96	8,89	8,84	8,68	8,62	8,61	8,66	8,79	8,91	8,99
2020	8,96	8,89										

Zdroj: Mlék(MZe) 6-12

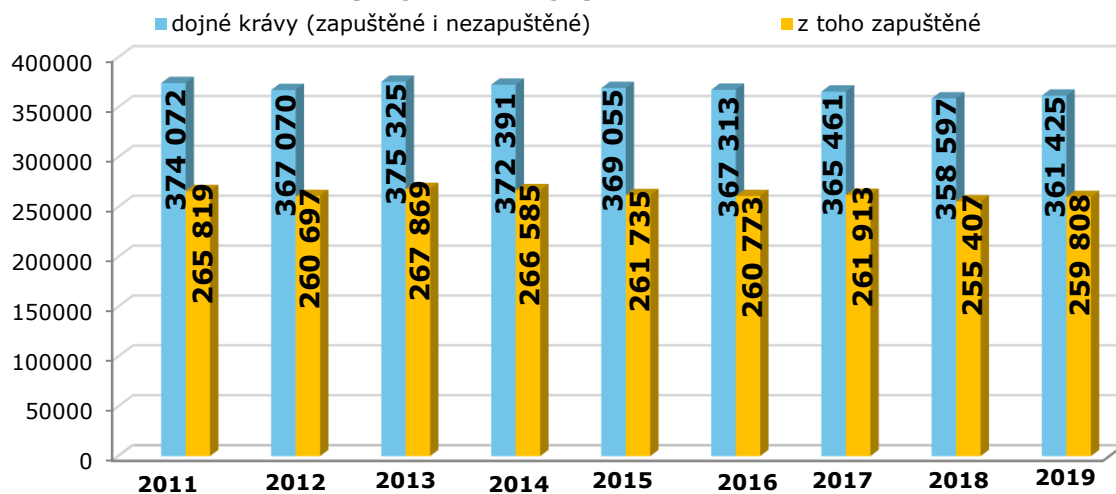
Roční hodnoty cen, tučnosti a nákupů mléka mlékárnami z ČR

Rok:	2013	2014	2015	2016	2017	2018	2019	2020*
Prům. cena Kč/l	8,50	9,37	7,66	6,70	8,55	8,57	8,86	8,93
Prům. tučnost %	3,88	3,87	3,84	3,91	3,89	3,86	3,92	3,96
Prům. bílkoviny %	3,40	3,42	3,39	3,43	3,46	3,44	3,48	3,51
Nákup mléka tis. l	2 319 502	2 350 676	2 434 656	2 458 634	2 478 079	2 525 256	2 497 055	427 331

Pozn.: * - uvedený stav je do konce února

Zdroj: Mlék (MZe) 6-12

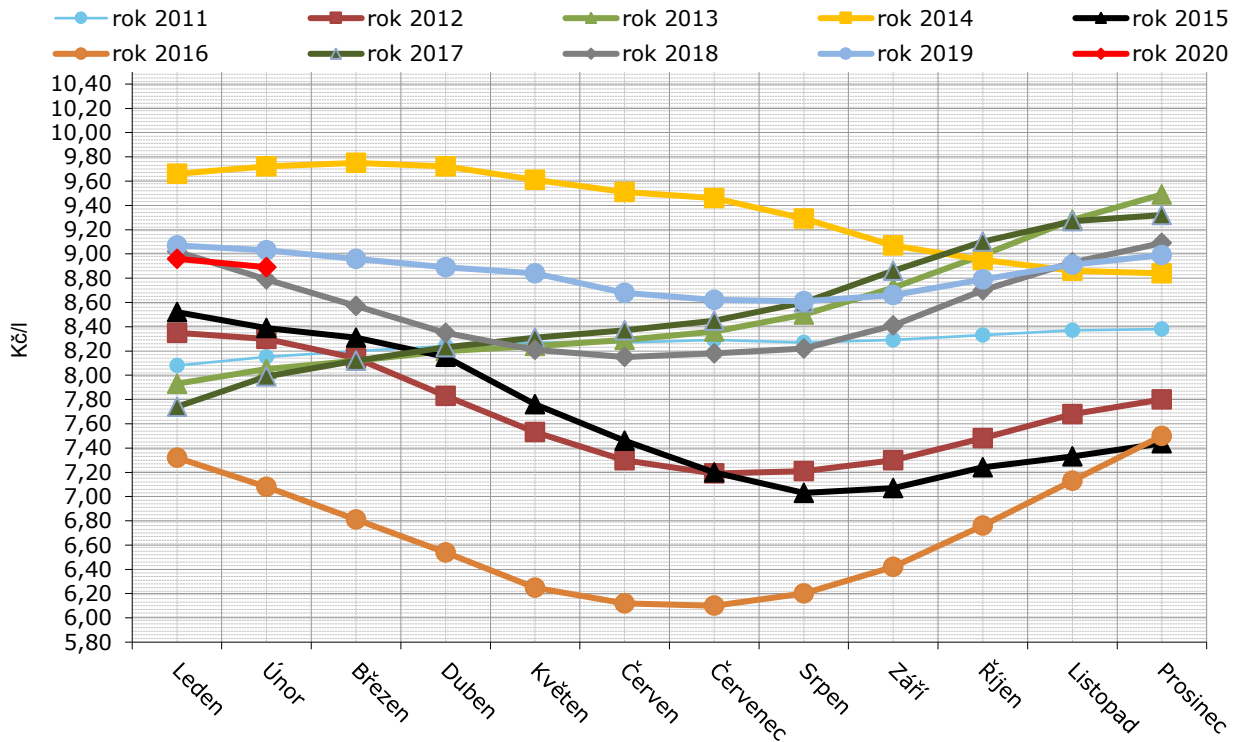
Vývoj stavů dojných krav v ČR



Pozn.: Stavů dojných krav jsou ke konci uvedeného roku. V roce 2019 je stav ke konci 2. pololetí.

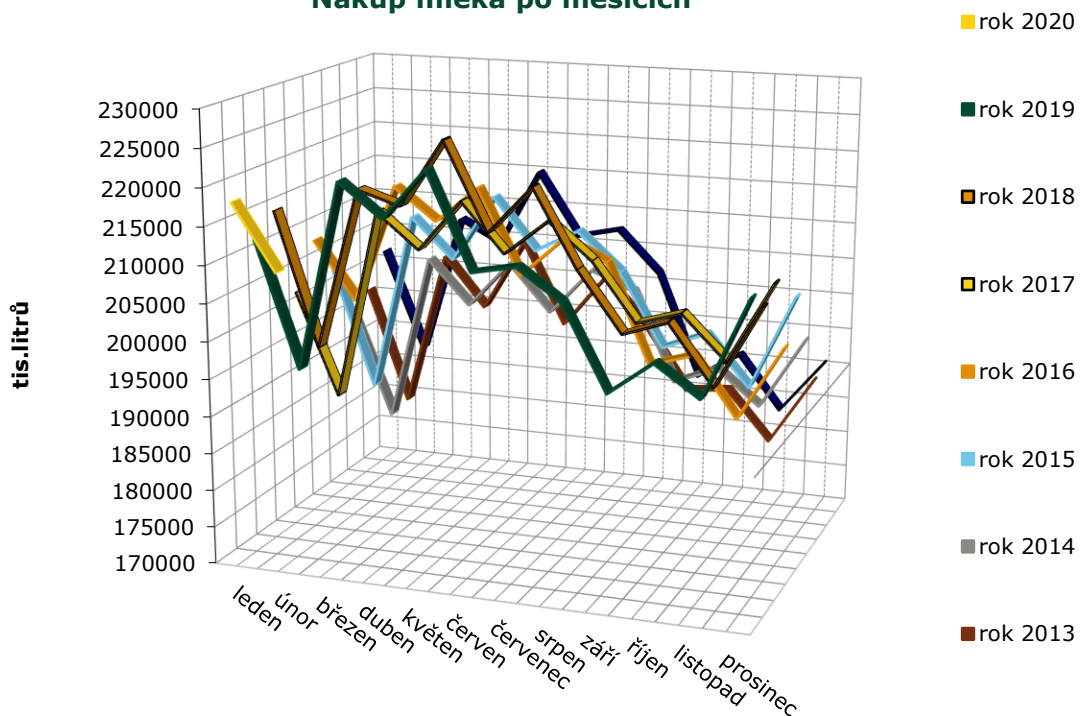
Zdroj: ČSÚ

Vývoj nákupních cen placených mlékárnami za mléko kravské



Zdroj: Mlék(MZe) 6-12

Nákup mléka po měsících



Pozn.: V grafu jsou uvedeny nákupy mléka tuzemskými mlékárnami, v grafu není zohledněn vývoz mléka z ČR a hodnoty tudíž není možné zaměřovat s produkcí mléka v ČR.

Zdroj: Mlék (MZe)6-12



Tab.: č.3 Ceny mlékárenských výrobků při prodeji z mlékárny v roce 2020

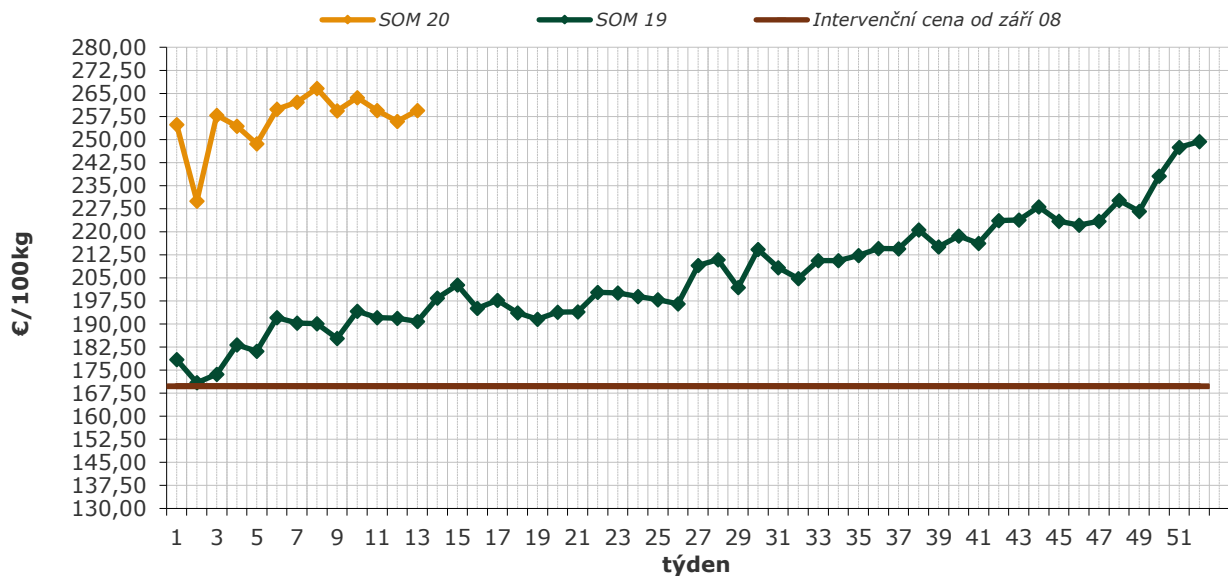
Kurz ECB (EVROPSKÁ CENTRÁLNÍ BANKA) za březen - 26,501 Kč/€

Název výrobku	Cena v Kč/kg, průměr za březen	Změna k únoru 2020 v %
Sušená syrovátka <i>bez přidaného cukru, baleno v pytlích po 25 kg</i>	21,99	-0,6
Sušené odtučněné mléko <i>tuk do 1 %, baleno v pytlích po 25 kg</i>	68,32	4,0
Sušené plnotučné mléko <i>tuk 26%, baleno v pytlích po 25 kg</i>	80,35	2,3
Máslo ve spotřebitelském balení 250 g <i>tuk minimálně 82 %, voda max. 16 %</i>	120,62	-0,2
Máslo v blocích 25 kg <i>tuk minimálně 82 %, voda max. 16 %</i>	111,20	5,8
Máslo v blocích 25 kg + dopravní náklady <i>včetně dopravních nákladů 2,5 €/100 kg</i>	111,86	5,8
Sýr ementálského typu – Primátor <i>tuk minimálně 45 %</i>	134,24	5,2
Eidam 45 <i>tuk minimálně 45 %</i>	95,63	0,1
Eidam 30 <i>tuk minimálně 30 %</i>	81,83	-0,1

Ceny zjišťuje SZIF na základě nařízení Komise 562/2005, zákona č. 256/2000 Sb., ve znění pozdějších předpisů a nařízení vlády ČR č. 225/2004 Sb.

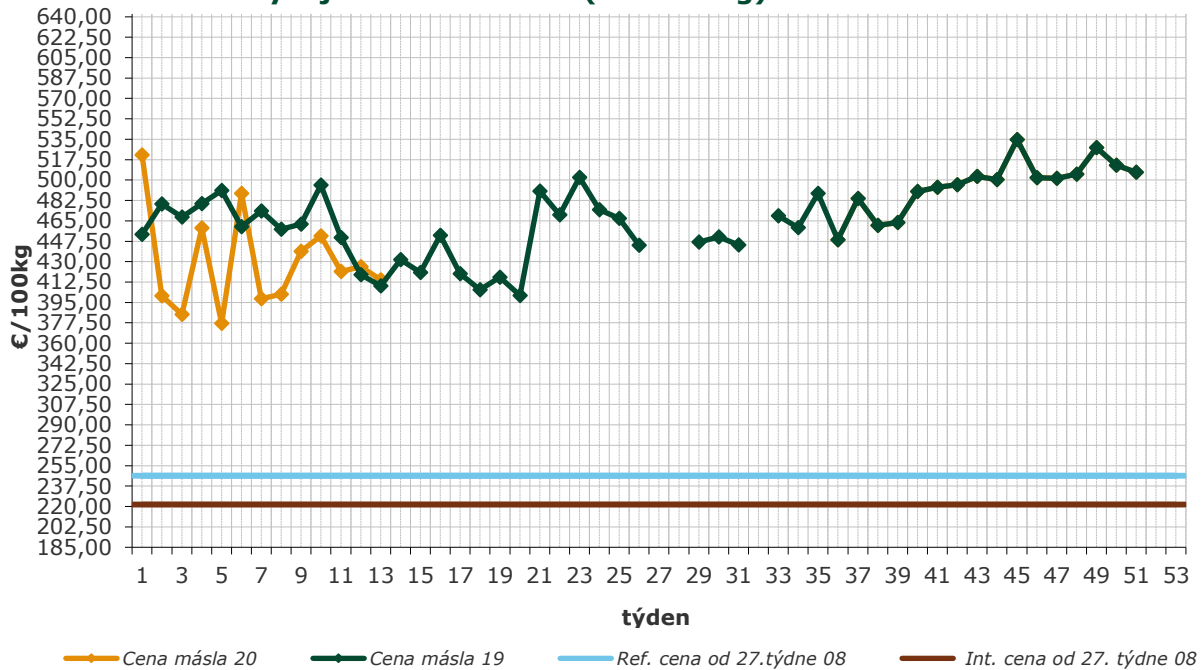
Zdroj: TIS^{ČR}

Vývoj cen SOM v ČR (pytle 25 kg) vůči intervenční ceně



Zdroj: TIS^{ČR}

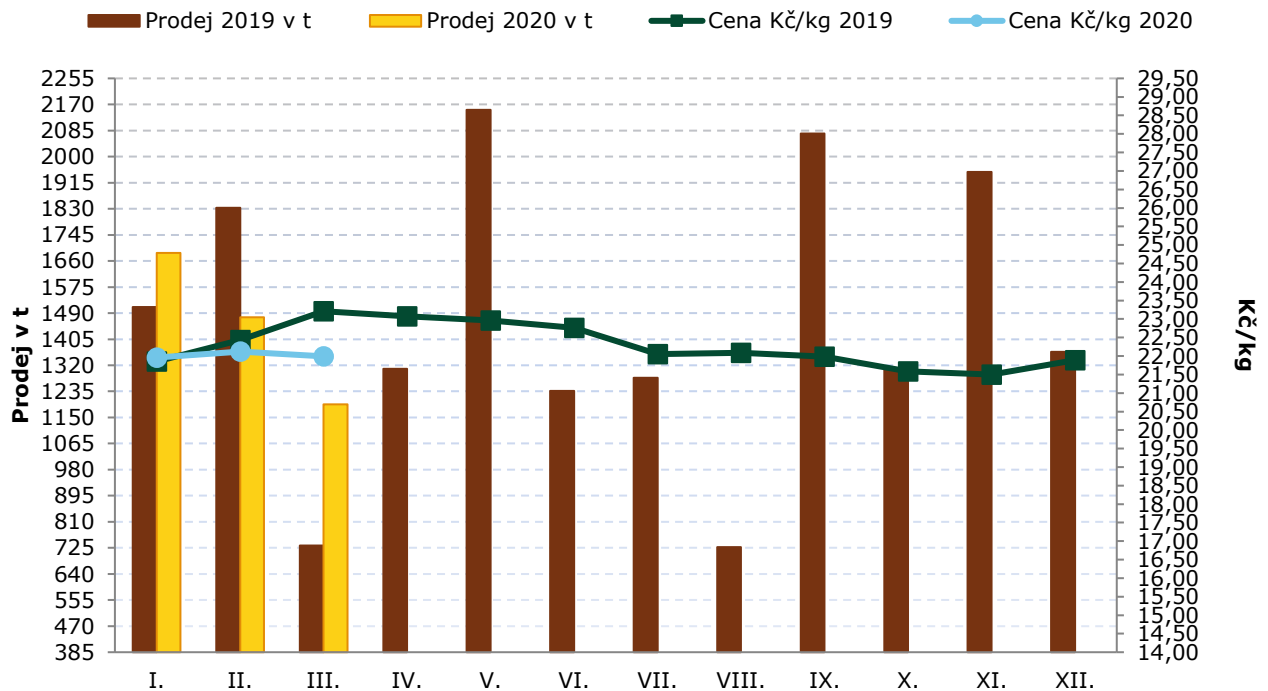
Vývoj CPV másla v ČR (blok 25 kg) vůči intervenční ceně



Pozn. Cena másla je včetně dopravních nákladů 2,5 €/100 kg.

Zdroj: TIS^{ČR}

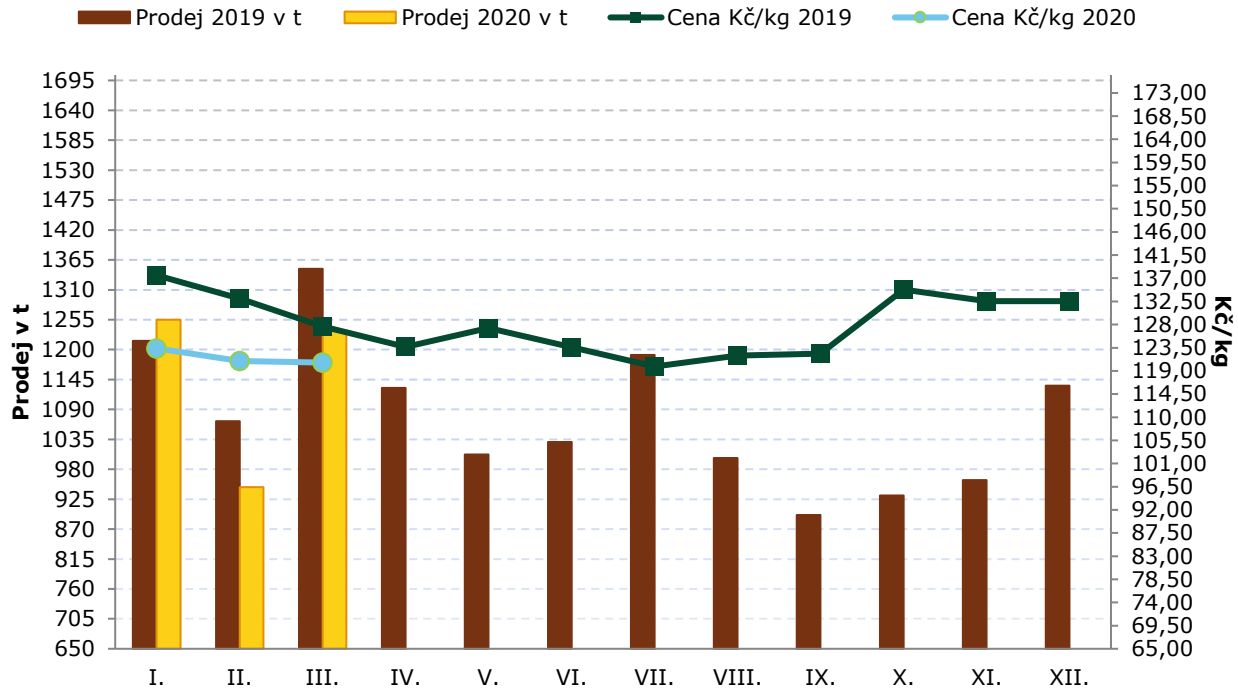
Vývoj prodejů a cen u sušené syrovátky po měsících 2019 - 2020



Zdroj: TIS^{ČR}

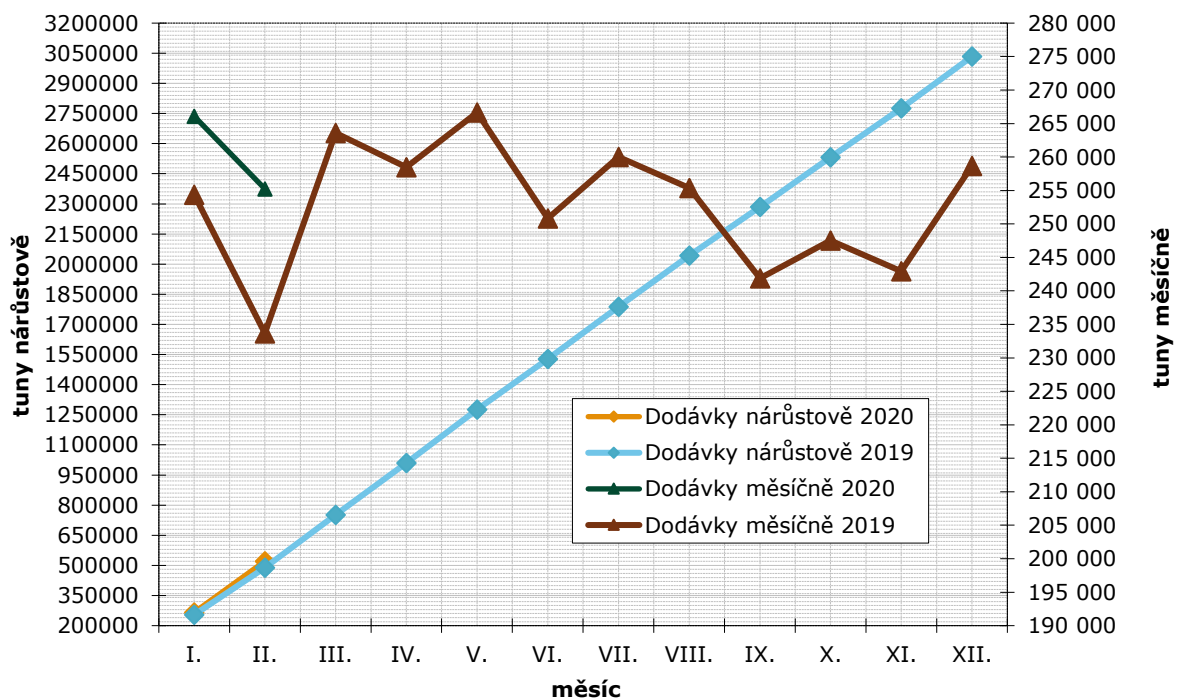


Vývoj prodejů a cen u másla ve spotřebitelském balení po měsících 2019 - 2020



Zdroj: TIS^{ČR}

Dodávky mléka prvním kupujícím v průběhu let 2019 a 2020



Zdroj: SZIF



Odbytové ceny mlékárenských výrobků na Slovensku ve 13. a 12. týdnu 2020

Výrobek	Cena €/100 kg 13. týden	Cena €/100 kg 12. týden	Změna ceny k 12. týdnu 2020 v %	Změna ceny k 13. týdnu 2019 v %
Polotučné mléko trvanlivé, tuk 1,5%	41,09	41,07	0,1	5,6
Jogurt smet. ovocný, 150 g, tuk 7,5-10%	158,37	158,24	0,1	-2,5
Smetana zakysaná 150 – 250g, tuk 12-14%	158,60	158,49	0,1	-0,3
Máslo čerstvé spotř. balení 100 – 250 g	486,20	506,14	-3,9	-13,2
Máslo čerstvé spotř. balení 200 – 250 g	476,68	466,06	2,3	-13,3
Máslo bloky 16% vody	485,54	515,18	-5,8	-14,2
Tvaroh měkký, 250 g	237,96	224,56	6,0	-2,0
Tvaroh tučný, 250g, tuk 38% a více	258,06	277,34	-7,0	-4,7
Eidamská cihla 45% tuku v sušině	517,90	518,74	-0,2	-1,1
Parenica neuzená	549,49	516,55	6,4	2,4
Parenica uzená	517,82	528,87	-2,1	-0,5
Oštěpek uzený 40 – 50 % tuku v sušině	493,06	476,63	3,5	6,3
Polooštěpek uzený	496,60	491,08	1,1	1,5
Bryndza zimní, sýr v balení 125 – 250 g	466,07	467,50	-0,3	1,6
Bryndza zimní, sýr volně ložená	524,12	548,52	-4,3	0,8
Sušené plnotučné mléko (pytle 25 kg)	300,66	-	-	-20,7
Sušené odtučněné mléko (pytle 25 kg)	-	-	-	-

Poznámka : Uváděné ceny jsou bez DPH; - Údaje nejsou k dispozici.

Zdroj : PPA ATIS

Aktuálně vydané předpisy EU, týkající se mléka a mlékárenských výrobků

Prováděcí nařízení Komise (EU) 2020/479 ze dne 1. dubna 2020, kterým se mění nařízení (ES) č. 1235/2008, kterým se stanoví prováděcí pravidla k nařízení Rady (ES) č. 834/2007, pokud jde o opatření pro dovoz ekologických produktů ze třetích zemí

Prováděcí rozhodnutí Komise (EU) 2020/467 ze dne 25. března 2020 o stanovení konečného přidělu podpory Unie členskými státy na ovoce a zeleninu do škol a mléko do škol na období od 1. srpna 2020 do 31. července 2021 a o změně prováděcího rozhodnutí C(2019) 2249 final.

Zdroj: Úřední věstník Evropské unie

Informace pro žadatele o vystavování licencí

Informace pro žadatele o změnách ve vystavování dovozních a vývozních licencí v důsledku mimořádných opatření souvisejících se šířením onemocnění COVID-19

V souvislosti se zavedenými mimořádnými opatřeními kvůli šíření onemocnění COVID-19 se dočasně mění lhůty vystavování licencí. Od

16. března 2020 až do odvolání budou licence vystavovány v pondělí a ve středu na žádosti přijaté v přechozích dnech v souladu s čl. 3 odst. 1 prováděcího nařízení Komise (EU) 2016/1239, v platném znění.

Veškeré vystavené licence budou žadatelům zasílány pouze poštou na adresu zadanou v žádosti o licenci v poli „Adresa pro doručování“. Pokud nebude v tomto poli nic vyplněno, bude licence odeslána na adresu sídla společnosti.

S případnými dotazy se, prosíme, obračejte na pracovníky Oddělení záruk, licencí a podpor školního projektu na adrese licence@szif.cz.

Zdroj: SZIF

Na zvýšení soběstačnosti dostanou zemědělci a potravináři navíc 4,3 miliardy korun, rozhodla vláda

Celkem až 4,3 miliardy korun navíc z rozpočtové rezervy státu dostanou na pomoc se zvládnutím současné krize čeští zemědělci a producenti potravin. Rozhodla o tom dnes vláda. Peníze, které budou moci primárně čerpat malé a střední podniky, mají především zvýšit soběstačnost České republiky a snížit její závislost



na dovozech. Menší část prostředků půjde také na boj proti kůrovci.

„Hlavním smyslem námi navržených opatření je zajištění potravinové soběstačnosti našich obyvatel a podstatné navýšení výrobních kapacit potravinářského průmyslu. V současné krizové situaci se ještě více ukazuje zásadní význam tuzemského zemědělství a potravinářství,“ řekl ministr zemědělství Miroslav Toman.

Vláda dnes odsouhlasila navýšení rozpočtu na Program rozvoje venkova o 3,3 miliardy korun. Většina peněz, celkem 2,3 miliardy korun, by měla jít na investice do zemědělských podniků. Šest set milionů korun dostanou zemědělci na zlepšení životních podmínek zvířat, zbylých 400 milionů korun dostanou lesníci na pořízení techniky pro boj s kůrovcem.

O 1 miliardu korun dnes vláda svým rozhodnutím posílila také rozpočet Podpůrného a garančního rolnického a lesnického fondu (PGRLF). V rámci stávajících programů PGRLF refunduje část předepsaných úroků z komerčních úvěrů. Jde zejména o investiční úvěry, v jejichž rámci komerční banky financují investiční

činnost zemědělských podnikatelů a podnikatelů v oblasti lesnictví.

„Chceme maximálně vyjít vstříc našim klientům v této krizové době. Jejich požadavky budeme individuálně posuzovat, abychom jim pomohli co možná nejvíce eliminovat negativní dopady na jejich podnikání,“ uvedl předseda představenstva PGRLF Vladimír Eck.

Fond bude v odůvodněných případech akceptovat odložení splátek u stávajících komerčních úvěrů. Bude tedy poskytovat úrokovou podporu i na splátkách, které budou na základě ujednání mezi úvěrující bankou a klientem PGRLF odloženy oproti původnímu splátkovému kalendáři, a to při dodržení maximálních lhůt uvedených v pravidlech programu.

V případě úvěrů poskytnutých přímo společností PGRLF lze žádat o uvolnění či snížení zástav peněžních vkladů, které nyní slouží jako zajištění poskytnutých úvěrů. Bude umožněn i odklad splátek jistiny úvěrů poskytnutých PGRLF, a to vždy na základě individuálního posouzení.

Zdroj: MZe ČR

Vydavatel

TIS ČR, SZIF

Státní zemědělský intervenční fond
Ve Smečkách 33, 110 00 Praha 1

www.szif.cz

Odpovědný pracovníkIng. Tomáš Materna
vedoucí oddělení agrární informatikytel.: 703 197 498
fax: 222 871 591
e-mail: tomas.materna@szif.cz**Komoditní manager**

Bc. Petr Šup

tel.: 703 197 499
fax: 222 871 591
e-mail: petr.sup@szif.cz
e-mail: tis.mleko@szif.cz

Rozmnožování anebo rozšiřování tohoto zpravodaje nebo jeho části jakýmkoliv způsobem je zakázáno, s výjimkou případů povolených autorským zákonem nebo předchozího písemného souhlasu TIS^{ČR} SZIF. Údaje obsažené v tomto zpravodaji jsou pouze informativního charakteru a nemají závaznou povahu. Jejich citace je možná pouze s uvedením zdroje TIS^{ČR} SZIF.