



## ZPRÁVA O TRHU S MLÉKEM A MLÉKÁRENSKÝMI VÝROBKÝ

### Vývoj cen:

Cena zemědělských výrobců ČR	
▼ CZV mléko (únor).....	9,11 Kč/l
Cena průmyslových výrobců ČR	
▲ CPV SOM (březen).....	49,34 Kč/kg
▲ CPV SPM (březen).....	76,81 Kč/kg
▼ CPV máslo blok (březen).....	109,16 Kč/kg
Světová tržní cena – západní Evropa	
▼ FOB máslo (březen).....	4 756 USD/t
▼ FOB SPM (březen).....	3 275 USD/t
▼ FOB SOM (březen).....	2 206 USD/t

### Obsah:

Situace na domácím trhu .....	1-3
<i>SZIF – Charakteristika a průběh programů v rámci společné organizace trhu (SOT) s mlékem a mlékárenskými výrobky.....</i>	3
Situace v zahraničí; .....	3-4
Vývoj cen FOB a NC, nákup mléka graf.....	4-7
CPV mlékárenských výrobků;.....	8-10
Dodávky mléka; ceny Slovensko.....	10-11
Legislativa; Aktuality.....	11-12

### Situace na domácím trhu

#### Ceny zemědělských výrobců podle ČSÚ

V únoru 2019 došlo k poklesu ceny po předchozím šestiměsíčním růstu. Rekordní historické cenové maximum nadále drží cena z ledna roku 2008 (10,10 Kč/l). Tato cena nebyla dosud překonána a únorová cena (2019) byla 0,99 Kč/l pod její úroveň. (V lednu 2008 dosáhla cena nejvyšší hodnoty minimálně za posledních 20 let).

V únoru 2019 se od prvovýrobců nakupovalo kravské mléko třídy Q. za 9,11 Kč/l, což je o 0,04 Kč/l (0,5 %) méně než v lednu. V meziročním srovnání cena vzrostla, a to o 0,06 Kč/l (0,6 %) proti únoru 2018. **Průměrná cena zemědělských výrobců za rok 2018 byla 8,618 Kč/l**, a to je nárůst proti ceně za rok 2017 o 0,18 Kč/l (2,2 %).

Mlékárny podle výkazu MZe 6-12 nakupovaly v únoru mléko průměrně za 9,03 Kč/l, což znamená již druhý pokles po předchozím šestiměsíčním růstu (rozdíl proti CZV je způsoben odlišnou specifikací, metodikou, a také jinou skupinou a počtem respondentů).

Ceny placené zemědělcům podle krajů se v únoru pohybovaly v rozmezí od 7,95 Kč/l do 11,00 Kč/l. Nejnižší **průměrná** cena byla placena v Libereckém kraji 8,75 Kč/l a nejvyšší průměrná cena byla placena v Karlovarském kraji 9,46 Kč/l.

#### Nákup mléka podle MZe 6-12

V únoru mlékárny nakoupily (z ČR) 195 124 tis. litrů mléka o tučnosti 3,99 % s průměrným obsahem bílkovin 3,52 % za průměrnou cenu 9,03 Kč/l.

Únorový nákup mléka byl ve srovnání s průměrným měsíčním nákupem ve čtvrtém čtvrtletí roku 2018 podprůměrný (průměrný měsíční nákup ve čtvrtém čtvrtletí činil 202 604,3 tis. litrů). Průměrný měsíční nákup v roce 2018 byl 210 438 tis. litrů, což je o 3 931 tis. litrů (1,9 %) více, než byl průměrný měsíční nákup v roce 2017. Ten byl 206 507 tis. litrů mléka.

Při porovnání únorového nákupu mléka s nákupem v lednu došlo ke snížení nákupu o 16 895 tis. litrů. To znamená pokles o 8 %. Při meziročním srovnání došlo v únoru 2019 ke snížení nákupu o 0,7 %, tedy o 1 476 tis. litrů mléka.

Roční trendy nákupu mléka jsou patrné z grafu na straně č. 7.

Nákup mléka mlékárnami v zahraničí v únoru nebylo možné z důvodu ochrany důvěrnosti údajů zveřejnit. Nejnižší nákup mléka ze zahraničí od března 2006 (tehdy nebyl hlášen žádný nákup mléka ze zahraničí) byl uskutečněn v lednu 2014 (21 tis. litrů). Zatím nejvyšší nákup mléka v zahraničí byl uskutečněn v dubnu 2008, kdy mlékárny nakoupily 5 166 tis. litrů mléka (tento údaj se sleduje od roku 2005).

Od počátku roku 2019 nakoupily mlékárny z ČR 407 143 tis. litrů mléka. Za celý rok 2018 mlékárny nakoupily 2 525 256 tis. litrů mléka z ČR, tedy



o 47 177 tis. litrů (1,9 %) více než v roce 2017, tehdy to bylo 2 478 079 tis. litrů mléka.

### **Sušené odtučněné mléko (SOM)**

V únoru mlékárny vyrobily (podle MZe 6-12) 1 664,00 tun SOM. Je to o 55,00 tun (3,2 %) méně než v lednu a o 24,90 tun (1,5 %) více než v únoru 2018. Měsíční průměrná výroba ve čtvrtém čtvrtletí 2018 byla 1 531,77 t, což znamená, že únorová výroba byla ve srovnání s průměrem ve čtvrtém čtvrtletí nadprůměrná. Od počátku roku 2019 mlékárny vyrobily 3 383,00 tun SOM. V roce 2018 vyrobily mlékárny celkem 20 336,30 tun SOM, což je o 332,00 tun více než v roce 2017.

V únoru měly mlékárny na skladech 2 936,50 tun SOM. Ve srovnání s lednem se zvýšila zásoba o 271,40 tun. Při meziročním srovnání zásob došlo letos v únoru ke snížení stavu zásob o 49,60 tun.

#### **Prodej a cena**

Cena průmyslových výrobců byla v únoru podle šetření SZIF - TIS<sup>ČR</sup> 48,78 Kč/kg. V březnu se cena opět zvýšila, a to o 0,56 Kč/kg (1,2 %) na 49,34 Kč/kg. Meziročně se cena v březnu 2019 zvýšila o 11,15 Kč/kg (29,2 %).

Prodej SOM byl podle šetření SZIF - TIS<sup>ČR</sup> v únoru 1 235,57 tun. V březnu prodej vzrostl a činil 1 310,41 tun, což je o 74,84 tun více než v únoru. Meziročně byl v březnu 2019 prodej o 194,47 tun nižší než v březnu roku 2018.

Od počátku roku 2019, prodaly mlékárny 3 848,48 tun SOM a za celý rok 2018 to bylo cca 18 465,07 tun SOM. Prodej za rok 2018 ve srovnání s rokem 2017 klesl o 338,44 tun (1,8 %).

### **Máslo**

Výroba másla\* (podle výkazu Mze 6-12), se v únoru snížila, a to na 1 805,90 tun. Při srovnání s lednem je to pokles o 244,80 tun (11,9 %) a při srovnání s únorem 2018 se zvýšila letošní výroba o 373,30 tun (26,1 %). Průměrná měsíční výroba ve čtvrtém čtvrtletí 2018 činila 1 752,03 tun, z čehož vyplývá, že únorová výroba byla ve srovnání s tímto čtvrtletím nadprůměrná. Od počátku roku bylo vyrobeno 3 856,60 tun másla\*. V roce 2018 vyrobily mlékárny celkem 20 168,70 tun másla\*, což je o 1 947,60 tun (8,8 %) méně než v roce 2017.

Prodej másla\* ve spotřebitelském balení (podle výkazu Mze 6-12) se v únoru snížil. Mlékárny v únoru prodaly 1 361,46 tun másla\* za 130,62 Kč/kg, a to je o 272,57 tun méně než v lednu a o 196,69 tun více než v únoru 2018.

\* Pozn.: Údaje o výrobě másla obsahují pouze máslo, bez mléčných pomazánek a směsných emulgovaných tuků, s obsahem tuku v sušíně cca 82 % a vyšším, určené pro prodej

v maloobchodní a velkoobchodní síti, prodej obyvatelstvu, mimotržní dodávky (zdravotnictví, školství).

#### **Prodej a cena**

Prodej másla ve spotřebitelském 250 g balení byl podle šetření SZIF - TIS<sup>ČR</sup> v únoru 1 068,31 tun. V březnu bylo prodáno 1 348,83 tun másla, a to je o 280,52 tun (26,3 %) více než v únoru. Při meziročním srovnání došlo v březnu 2019 k růstu prodejů proti březnu 2018 o 250,61 tun (22,8 %). Od počátku roku 2019 bylo prodáno 3 633,41 tun másla. Za celý rok 2018 bylo prodáno 10 878,69 tun másla ve spotřebitelském balení, což je o 1 188,69 tun (9,8 %) méně než v roce 2017.

Průměrná cena, za kterou mlékárny v únoru prodávaly kilogram másla ve spotřebitelském 250 g balení, byla 133,02 Kč/kg. V březnu cena této komodity klesla o 5,38 Kč/kg (4,0 %) na 127,64 Kč/kg, při srovnání s březnem 2018 se letos cena snížila o 0,77 Kč/kg, tedy o 0,6 %. Cena másla v říjnu 2017 (173,64 Kč/kg) dosáhla zatím historicky nejvyšší hodnoty a je dobré zmínit i starší rekord z listopadu 2007 (119,80 Kč/kg).

### **Sýry**

V únoru klesla výroba sýrů. Ve srovnání s lednem došlo ke snížení výroby o 924,50 tun (11,1 %) a proti únoru 2018 se výroba sýrů snížila o 447,60 tun (5,7 %). V únoru bylo vyrobeno 7 411,70 tun přírodních sýrů, což je méně než měsíční průměr ve čtvrtém čtvrtletí roku 2018, který činil 7 878,27 t/měsíc. Od počátku roku 2019 bylo vyrobeno 15 747,90 tun přírodních sýrů. Celkem bylo v roce 2018 vyrobeno 99 527,00 tun přírodních sýrů, což je o 2 329,00 tun (2,4 %) více než v roce 2017.

Zásoba sýrů přírodních se u mlékáren snížila v únoru ve srovnání s lednem o 64,50 tun na 4 092,30 tun. Meziročně se zásoba v únoru 2019 snížila o 516,10 t.

#### **Prodej a cena**

Podle šetření SZIF - TIS<sup>ČR</sup> prodávaly v únoru mlékárny kilogram eidamské cihly s obsahem tuku v sušíně cca 30 % za 82,25 Kč. V březnu tento sýr prodávaly za 82,89 Kč/kg, tedy o 0,64 Kč/kg (0,8 %) draž než v únoru a o 11,18 Kč/kg draž než v březnu 2018. Prodej 30 % eidamu se v březnu proti únoru zvýšil na 631,64 tun, což je proti únorovému 538,70 tunám nárůst o 92,94 tun. Meziročně došlo v březnu 2019 ke snížení prodeje o 229,95 tun.

Kilogram eidamské cihly s obsahem tuku v sušíně 45 % prodávaly mlékárny podle šetření SZIF - TIS<sup>ČR</sup> v únoru za 97,07 Kč. V březnu došlo ke snížení ceny o 1,09 Kč/kg na 95,98 Kč/kg.



Meziročně se cena v březnu 2019 zvýšila proti stejnému měsíci v roce 2018 o 5,76 Kč/kg. Prodej eidamu s obsahem tuku 45 % v březnu vzrostl proti únorovým 90,26 t o 8,48 tun na 98,74 tun.

## Státní zemědělský intervenční fond

### Informace z monitoringu tržní produkce mléka za únor 2019

#### Situace v ČR

V rámci sledování tržní produkce mléka v ČR bylo za období od 1.2.2019 do 28.2.2019 dodáno registrovaným prvním kupujícím a prodáno přímo spotřebitelům následující množství syrového kravského mléka (dále jen „mléko“):

**Dodávky:** 233 677,60 tun

**Přímý prodej:** 1 288,70 tun

Celkové množství dodaného mléka registrovanými prvními kupujícími a prodaného přímo spotřebitelům za období 1.1. – 28.2.2019:

**Dodávky:** 488 046,70 tun

**Přímý prodej:** 2 535,60 tun

K 28.2.2019 bylo v systému evidováno 74 registrovaných prvních kupujících mléka, z toho 29 odbytových organizací a 45 zpracovatelů mléka. Dále 1 501 producentů dodávajících prvnímu kupujícímu a 462 producentů přímého prodeje.

V současné době působí na území ČR devatenáct uznaných organizací producentů mléka a mléčných výrobků.

#### Program „EU Milky Way“ (Evropská mléčná cesta)

Dne 20. 03. 2019 předložil Českomoravský svaz mlékárenský Žádost o vyplacení zůstatku za 4. čtvrtletí 3. fáze realizace programu „EU Milky Way“. Žádost ve výši 4 000 175, 61 Kč (z toho podíl ČR 1 500 065,85 Kč a podíl EU 2 500 109,76 Kč) byla po administrativní stránce v pořádku a byla předána na kontrolu na místě.

#### Program „Born in the EU“ (Zroeno v EU)

V souladu s nařízením Komise v přenesené pravomoci 2015/1829 kterým se doplňuje nařízení Evropského parlamentu a Rady (EU) č. 1144/2014 o informačních a propagačních opatřeních na podporu zemědělských produktů na vnitřním trhu a ve třetích zemích a prováděcím nařízením Komise 2015/1831 kterým se stanoví pravidla pro uplatňování nařízení Evropského parlamentu a Rady (EU) č. 1144/2014 o informačních a propagačních opatřeních na podporu zemědělských produktů na vnitřním trhu a ve třetích zemích byla dne

29. 03. 2019 uzavřena mezi SZIF a žadatelem (Agrární komora České republiky) Smlouva o provádění programu (824271 BIEUCZSK).

Program je tříletý a bude probíhat od 01. 04. 2019 do 31. 03. 2022. Celkový rozpočet programu činí 1 060 000 EUR, z toho celkový podíl EU činí 742 000 EUR. Zbýlé náklady hradí Agrární komora ČR jako žadatel. Jedná se o propagační program zaměřený na zdůraznění specifických vlastností zemědělských a potravinářských výrobků z Unie. Hlavním cílem projektu je podpořit zvýšení nákupu a spotřeby zemědělských a potravinářských výrobků z Unie v EU na cílových trzích, kterými jsou ČR a SR. Sekundárním cílem je zvýšit úroveň povědomí o kvalitě, chutích, tradicích a rozmanitosti zemědělských a potravinářských produktů z Unie v definovaných cílových skupinách od českých a slovenských spotřebitelů.

#### Podpora spotřeby školního mléka

##### Výroba školního mléka

V únoru mlékárny vyrobily 251,4 tis. litrů školního mléka, což je o 12,7 tis. litrů (4,8 %) méně než v lednu a o 255,9 tis. litrů méně než v únoru 2018. Od počátku roku bylo vyrobeno 515,5 tis. litrů školního mléka. Za kalendářní rok 2018 bylo vyrobeno 4 216,8 tis. litrů školního mléka, a to je o 1 157,3 tis. litrů více než v roce 2017 (bez údajů za červenec). (Údaje o výrobě školního mléka za červenec 2017 nejsou započteny z důvodu ochrany dat. Lze však předpokládat, že hodnoty za tento prázdninový měsíc jsou nepodstatné).

## Situace v zahraničí

### Západní Evropa

Světová exportní cena v paritě vyplaceně na palubu lodi (FOB) v západní Evropě v březnu 2019 u všech sledovaných komodit klesla.

U másla cena v březnu spadla, a to na 4 756 USD/t, tedy o 242 USD/t. U SOM cena klesla na hodnotu 2 206 USD/t o 50 USD/t. Cena SPM se snížila o 19 USD/t na 3 275 USD/t. U sušené syrovátky cena klesla na 1 006 USD/t, tedy o 25 USD/t.

### Oceánie

Exportní cena v paritě FOB za březen 2019 se u všech sledovaných komodit, s výjimkou sušeného odtučněného mléka, zvýšila.

U másla došlo ke zvýšení ceny na 4 944 USD/t, proti únoru je to růst o 494 USD/t. U SOM se cena snížila na 2 575 USD/t, tedy o 44 USD/t. Cena SPM vzrostla o 238 USD/t na 3 269 USD/t. Cena sýru čedar stoupla o 344 USD/t na úroveň 4 019 USD/t.



### Jižní Amerika

Březnová exportní cena sušeného plnotučného mléka v Jižní Americe vzrostla proti únoru o 275 USD/t na 3 225 USD/t. Cena sušeného mléka odtučněného se snížila, a to o 25 USD/t na 2 488 USD/t.

### Slovensko: Nákupní cena mléka v únoru klesla na 33,03 €/100 kg

V únoru se průměrná cena syrového kravského mléka snížila na 33,03 €/100 kg. Meziročně došlo k její stagnaci.

Zpracovatelé v únoru nakoupili celkem 64 159 tun mléka, což bylo o 7 % méně než

v lednu. Při srovnání s úněm 2018 byl nákup v lednu 2019 o 5,9 % nižší u mléka třídy Q., o 12,1 % vyšší u mléka třídy I., a o 23,4 % vyšší u nestandardního mléka.

Syrového kravského mléka třídy Q. bylo v únoru nakoupeno 43 627 tun, což je proti lednu o 6,5 % méně. Mléka v jakostní třídě I. nakoupily mlékárny 19 686 tun, tedy o 10,1 % méně než v lednu.

Nákup mléka v únoru byl zastoupen 68 % mlékem v kvalitě Q., 30,7 % bylo nakoupeno v kvalitě I. a nestandardní mléko tvořilo 1,3 % podíl.

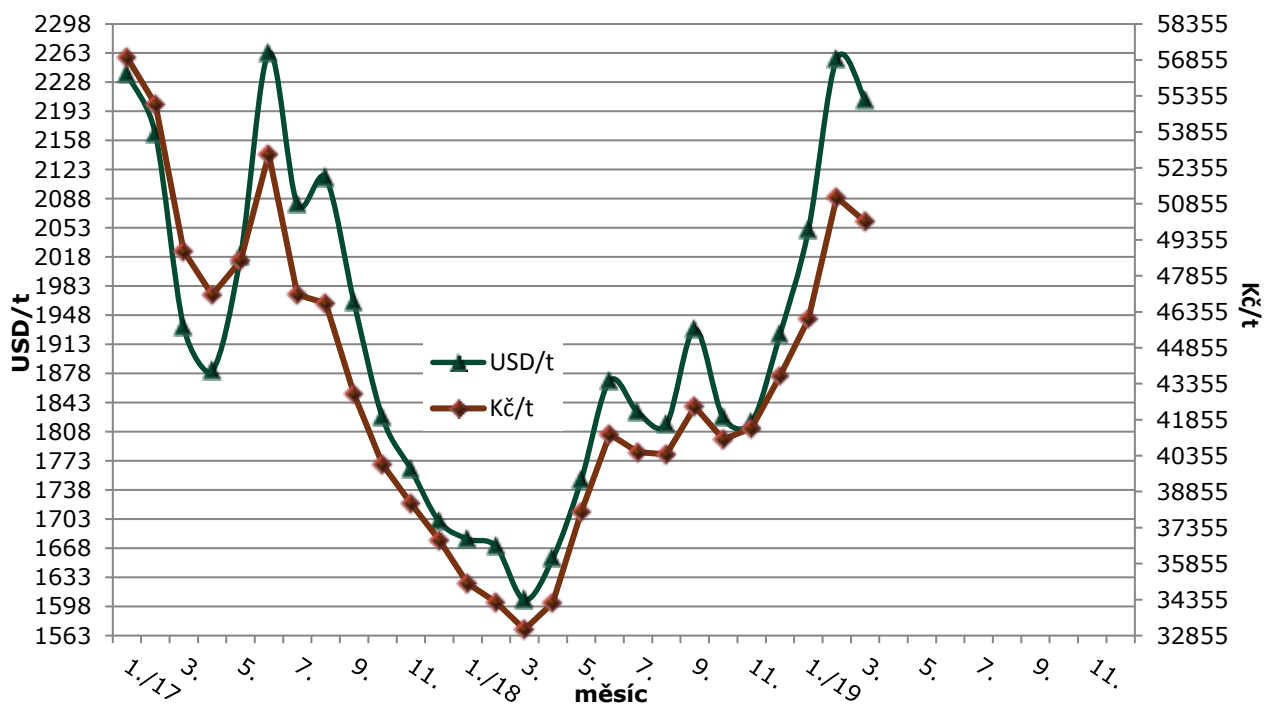
Zdroj: Agrárne trhové informácie Slovenska

**Tab.: č.2 Kurzy devizového trhu - měsíční průměry za rok 2018 a 2019**

měsíc	I.	II.	III.	IV.	V.	VI.	VII.	VIII.	IX.	X.	XI.	XII.
<b>USD18</b>	20,868	20,506	20,615	20,664	21,718	22,074	22,121	22,241	21,958	22,485	22,816	22,693
<b>USD19</b>	22,469	22,664	22,716									
<b>EUR18</b>	25,452	25,319	25,429	25,364	25,644	25,777	25,842	25,683	25,608	25,818	25,934	25,830
<b>EUR19</b>	25,649	25,725	25,676									

Zdroj: ČNB

### Vývoj ceny FOB u SOM v letech 2017 - 2019

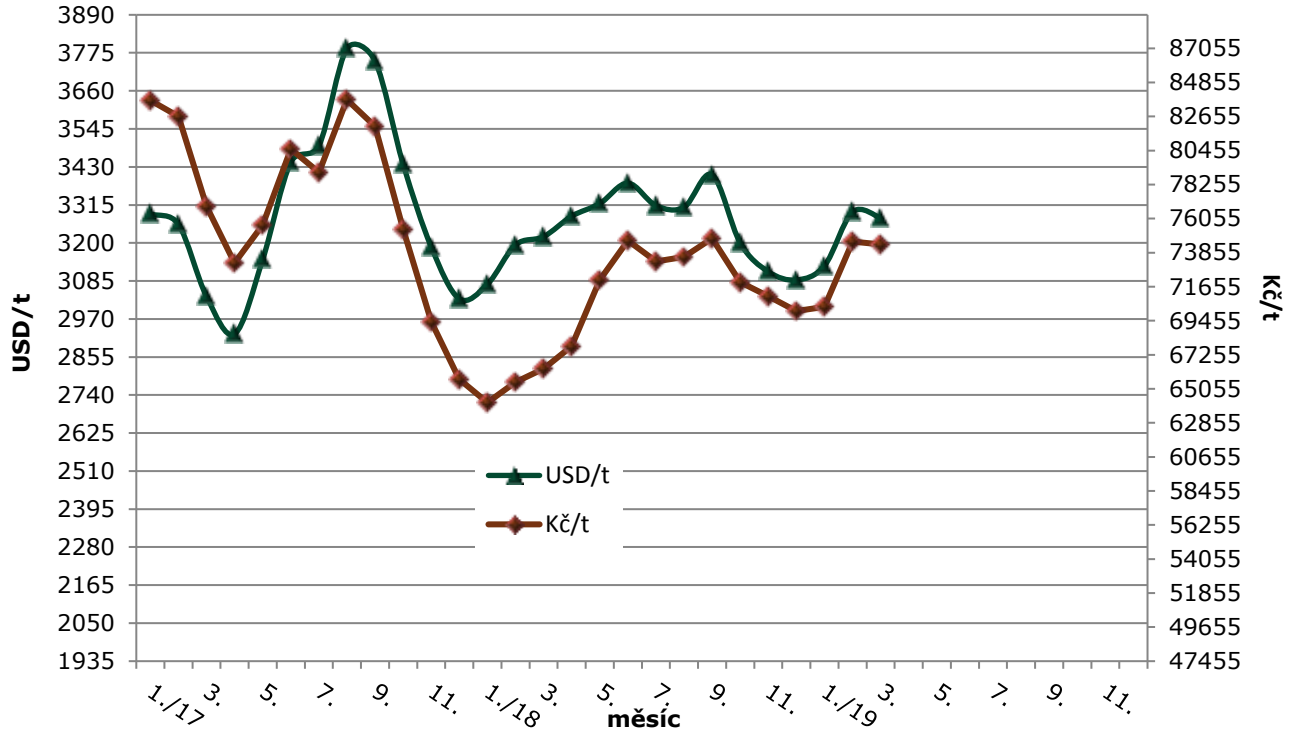


Pozn.: Ceny v Kč jsou přepočteny průměrným měsíčním kurzem ČNB k danému měsíci

Zdroj: Dairy Markets; USDA a ČNB



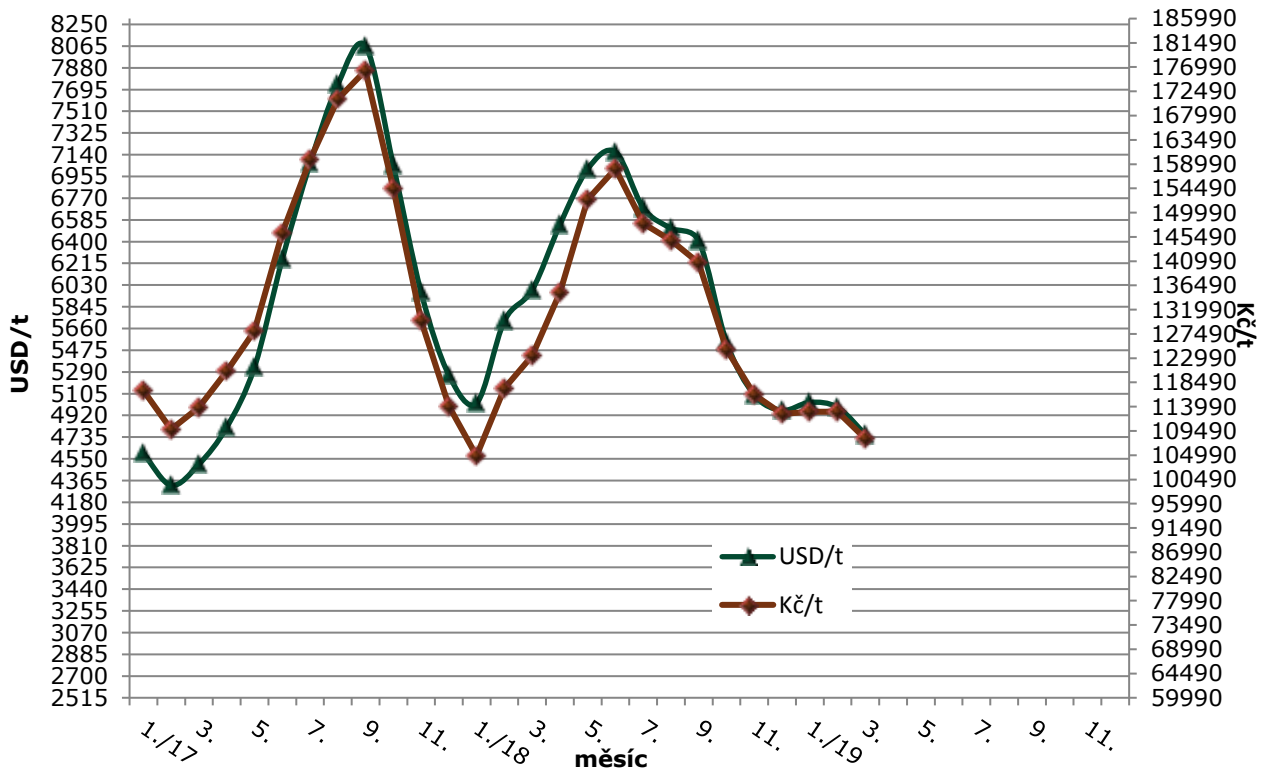
### Vývoj ceny FOB u SPM v letech 2017 - 2019



Pozn.: Ceny v Kč jsou přepočteny průměrným měsíčním kurzem ČNB k danému měsíci

Zdroj: Dairy Markets; USDA a ČNB

### Vývoj ceny FOB u másla v letech 2017 - 2019



Pozn.: Ceny v Kč jsou přepočteny průměrným měsíčním kurzem ČNB k danému měsíci.

Zdroj: Dairy Markets; USDA a ČNB





**Tab. č.1 Nákupní ceny za mléko (placené mlékárnami) – průměr nákupů celkem Kč/l**

rok/měsíc	I.	II.	III.	IV.	V.	VI.	VII.	VIII.	IX.	X.	XI.	XII.
2002	8,25	8,23	8,22	8,20	8,15	8,08	8,04	8,01	8,04	8,05	8,08	8,08
2003	8,02	7,99	7,93	7,82	7,72	7,69	7,65	7,64	7,69	7,74	7,77	7,82
2004	7,90	7,89	7,96	7,94	7,99	7,99	8,03	8,03	8,11	8,24	8,31	8,34
2005	8,42	8,43	8,44	8,37	8,32	8,28	8,17	8,17	8,19	8,20	8,20	8,18
2006	8,13	8,06	8,05	7,95	7,84	7,76	7,60	7,59	7,61	7,67	7,72	7,76
2007	7,81	7,80	7,79	7,79	7,80	7,79	7,88	8,08	8,48	9,37	9,98	9,99
2008	10,04	9,98	9,69	9,19	8,74	8,44	8,07	7,89	7,73	7,46	7,13	6,83
2009	6,43	6,17	6,08	6,06	6,02	5,95	5,89	5,91	5,99	6,17	6,39	6,67
2010	6,90	7,08	7,16	7,23	7,30	7,34	7,37	7,46	7,62	7,77	7,89	8,02
2011	8,08	8,15	8,20	8,24	8,27	8,27	8,29	8,27	8,29	8,33	8,37	8,38
2012	8,35	8,30	8,14	7,83	7,53	7,30	7,19	7,21	7,30	7,48	7,68	7,80
2013	7,93	8,05	8,12	8,20	8,24	8,29	8,36	8,50	8,72	8,99	9,28	9,49
2014	9,66	9,72	9,75	9,72	9,61	9,51	9,46	9,29	9,07	8,95	8,86	8,84
2015	8,52	8,39	8,31	8,15	7,76	7,46	7,20	7,03	7,07	7,24	7,33	7,41
2016	7,32	7,08	6,81	6,54	6,25	6,12	6,10	6,20	6,42	6,76	7,13	7,50
2017	7,74	7,99	8,12	8,23	8,31	8,37	8,45	8,60	8,86	9,10	9,27	9,32
2018	9,02	8,79	8,57	8,35	8,21	8,15	8,18	8,22	8,41	8,70	8,93	9,09
2019	9,07	9,03										

Zdroj: Mlék(MZe) 6-12

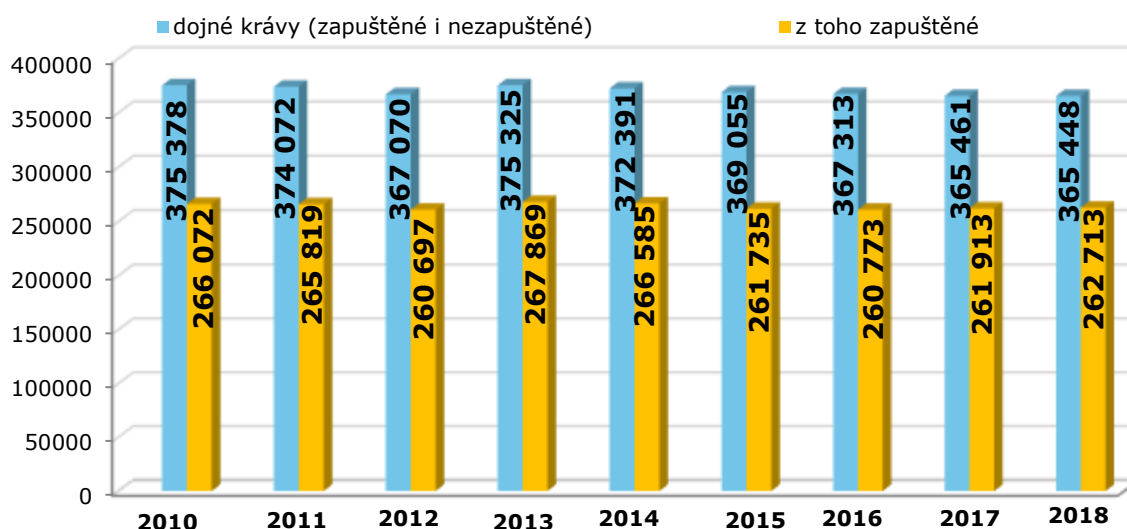
**Roční hodnoty cen, tučnosti a nákupů mléka mlékárnami z ČR**

Rok:	2012	2013	2014	2015	2016	2017	2018	2019*
Prům. cena Kč/l	7,67	8,50	9,37	7,66	6,70	8,55	8,57	9,06
Prům. tučnost %	3,85	3,88	3,87	3,84	3,91	3,89	3,86	4,01
Prům. bílkoviny %	3,39	3,40	3,42	3,39	3,43	3,46	3,44	3,53
Nákup mléka tis. l	2 381 826	2 319 502	2 350 676	2 434 656	2 458 634	2 478 079	2 525 256	407 143

Pozn.: \* -uvedený stav je do konce února

Zdroj: Mlék (MZe) 6-12

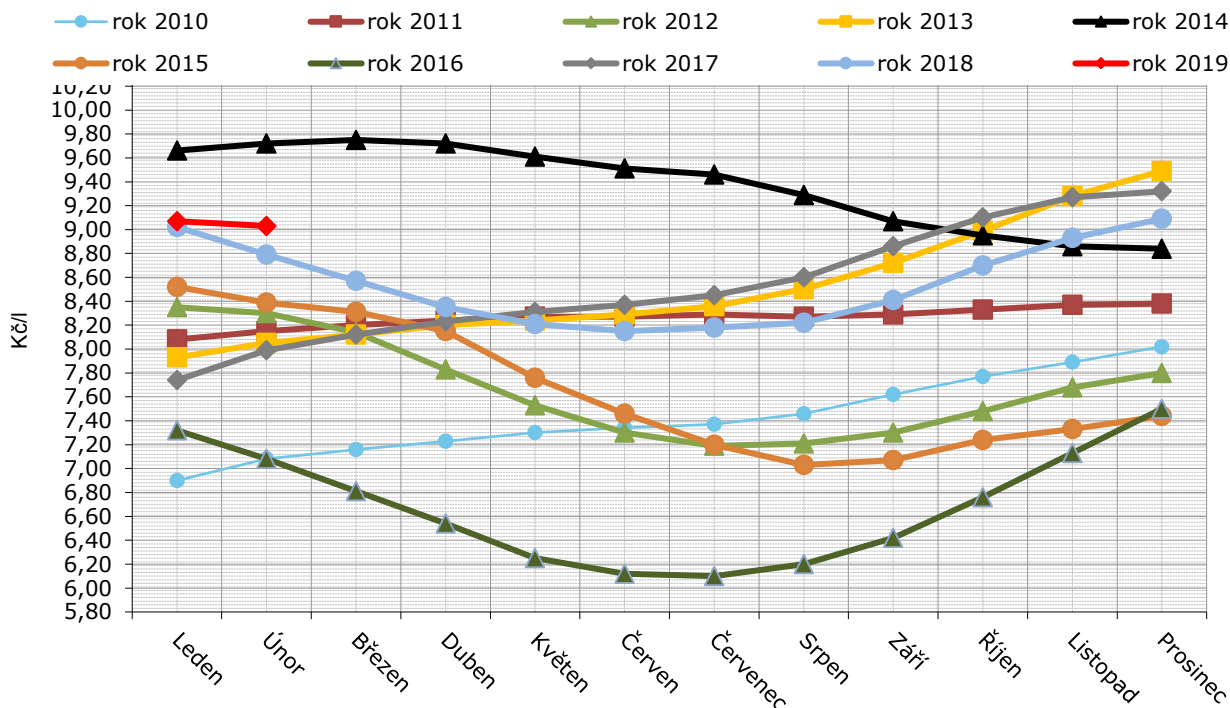
**Vývoj stavů dojných krav v ČR**



Pozn.: Stav dojných krav jsou ke konci uvedeného roku. V roce 2018 je stav k 1.4.2018

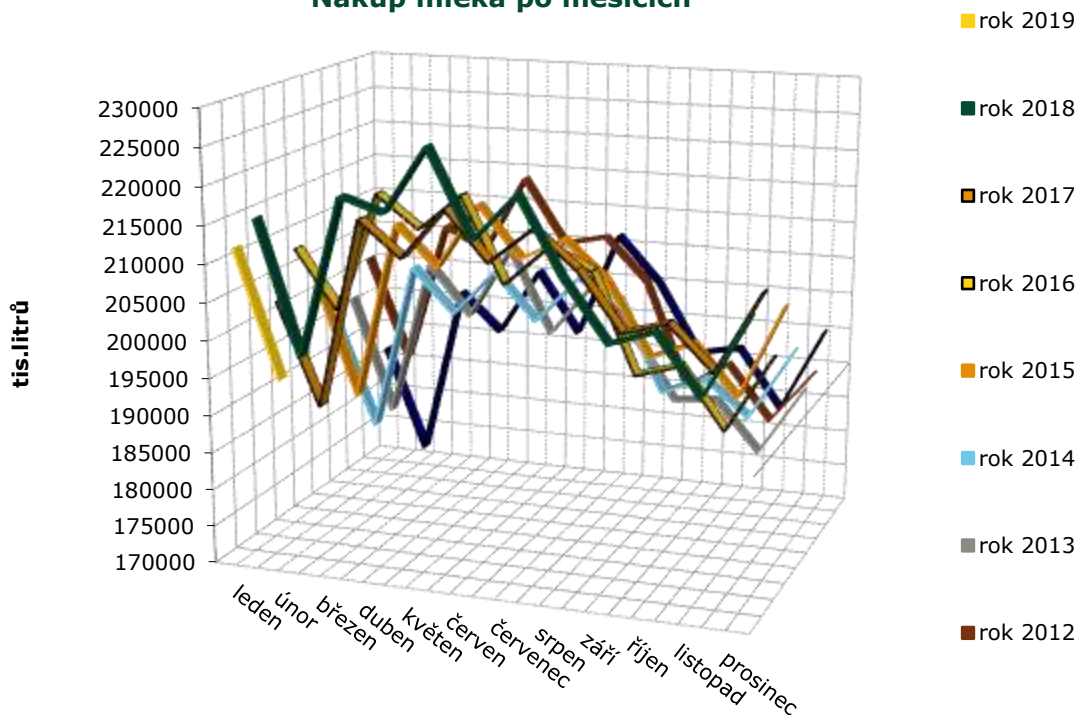
Zdroj: ČSÚ

### Vývoj nákupních cen placených mlékárnami za mléko kravské



Zdroj: Mlék(MZe) 6-12

### Nákup mléka po měsících



Pozn.: V grafu jsou uvedeny nákupy mléka tuzemskými mlékárnami, v grafu není zohledněn vývoz mléka z ČR a hodnoty tudíž není možné zaměřovat s produkcí mléka v ČR.

Zdroj: Mlék (MZe)6-12



**Tab.: č.3 Ceny mlékárenských výrobků při prodeji z mlékárny v roce 2019**

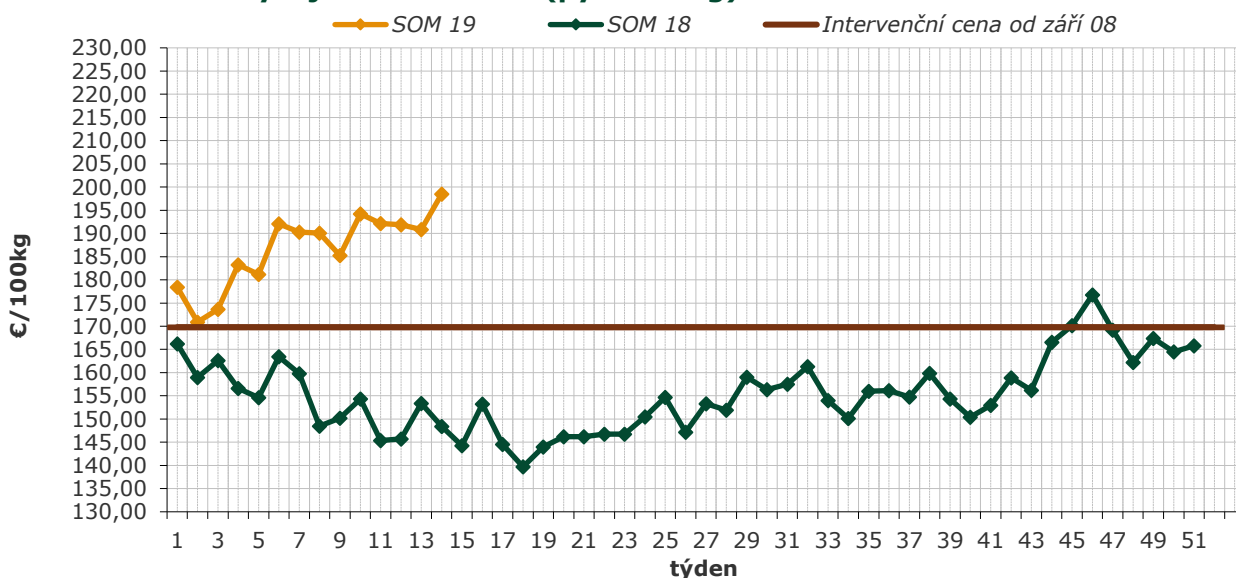
Kurz ECB (EVROPSKÁ CENTRÁLNÍ BANKA) za březen – 25,678 Kč/€

Název výrobku	Cena v Kč/kg, průměr za březen	Změna k únoru 2019 v %
<b>Sušená syrovátka</b> <i>bez přidaného cukru, baleno v pytlích po 25 kg</i>	23,21	3,5
<b>Sušené odtučněné mléko</b> <i>tuk do 1 %, baleno v pytlích po 25 kg</i>	49,34	1,2
<b>Sušené plnotučné mléko</b> <i>tuk 26%, baleno v pytlích po 25 kg</i>	76,81	2,2
<b>Máslo ve spotřebitelském balení 250 g</b> <i>tuk minimálně 82 %, voda max. 16 %</i>	127,64	-4,0
<b>Máslo v blocích 25 kg</b> <i>tuk minimálně 82 %, voda max. 16 %</i>	109,16	-7,7
<b>Máslo v blocích 25 kg + dopravní náklady</b> <i>včetně dopravních nákladů 2,5 €/100 kg</i>	109,80	-7,7
<b>Sýr ementálského typu – Primátor</b> <i>tuk minimálně 45 %</i>	129,64	0,4
<b>Eidam 45</b> <i>tuk minimálně 45 %</i>	95,98	-1,1
<b>Eidam 30</b> <i>tuk minimálně 30 %</i>	82,89	0,8

Ceny zjišťuje SZIF na základě nařízení Komise 562/2005, zákona č. 256/2000 Sb., ve znění pozdějších předpisů a nařízení vlády ČR č. 225/2004 Sb.

Zdroj: TIS ČR

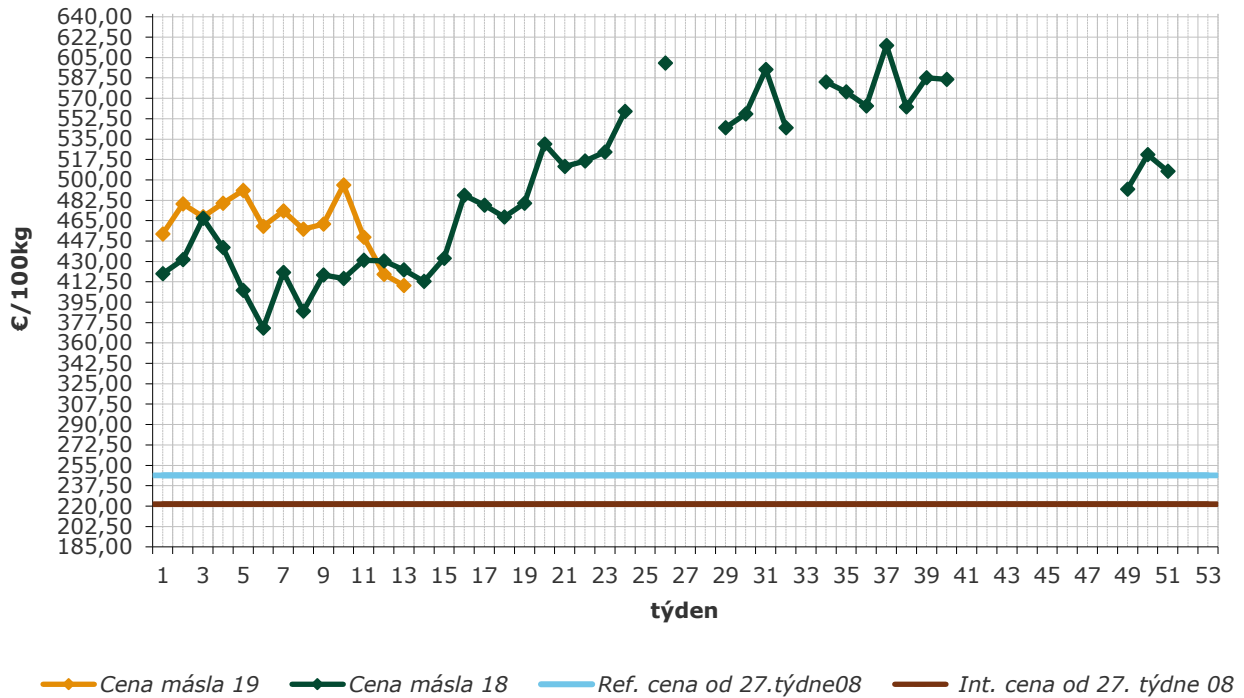
**Vývoj cen SOM v ČR (pytle 25 kg) vůči intervenční ceně**



Zdroj: TIS ČR



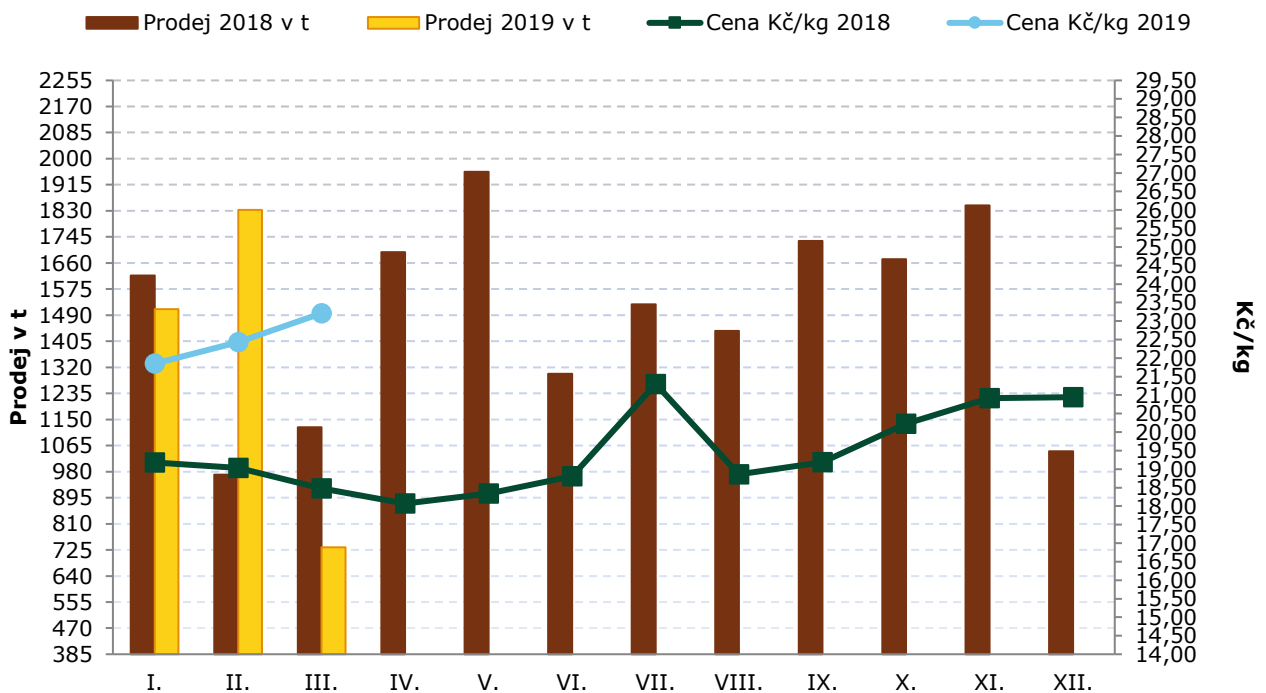
**Vývoj CPV másla v ČR (blok 25 kg) vůči intervenční ceně**



Pozn. Cena másla je včetně dopravních nákladů 2,5 €/100 kg.

Zdroj: TIS<sup>ČR</sup>

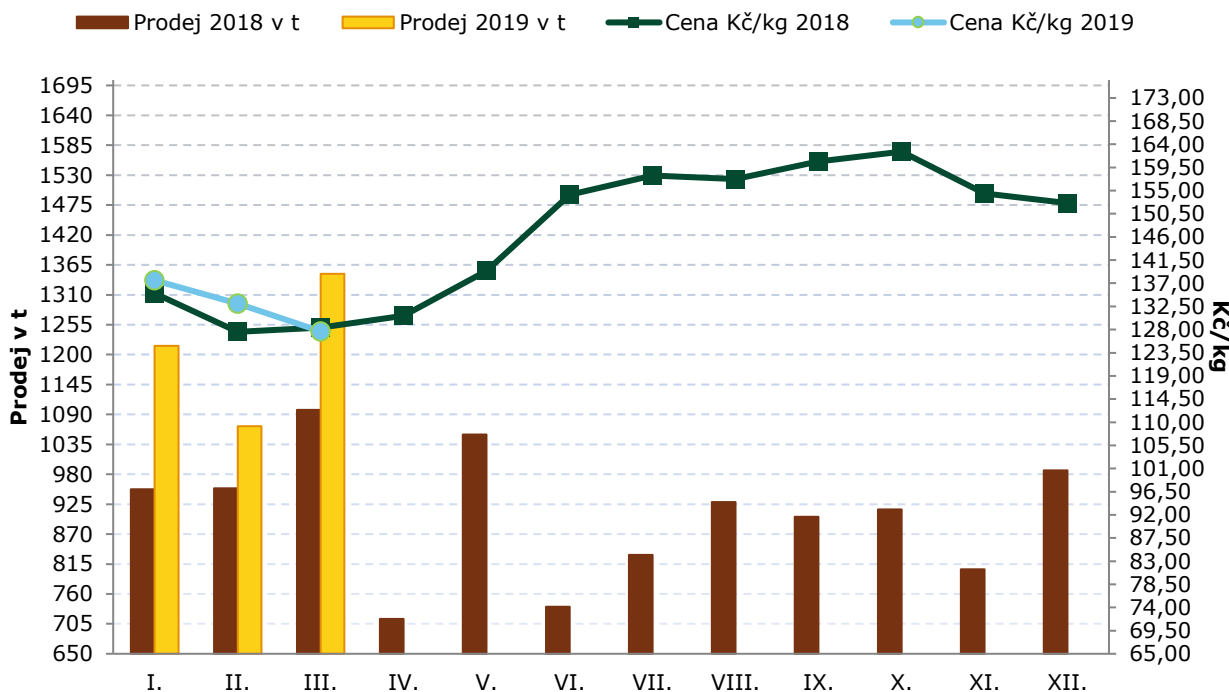
**Vývoj prodejí a cen u sušené syrovátky po měsících 2018 - 2019**



Zdroj: TIS<sup>ČR</sup>

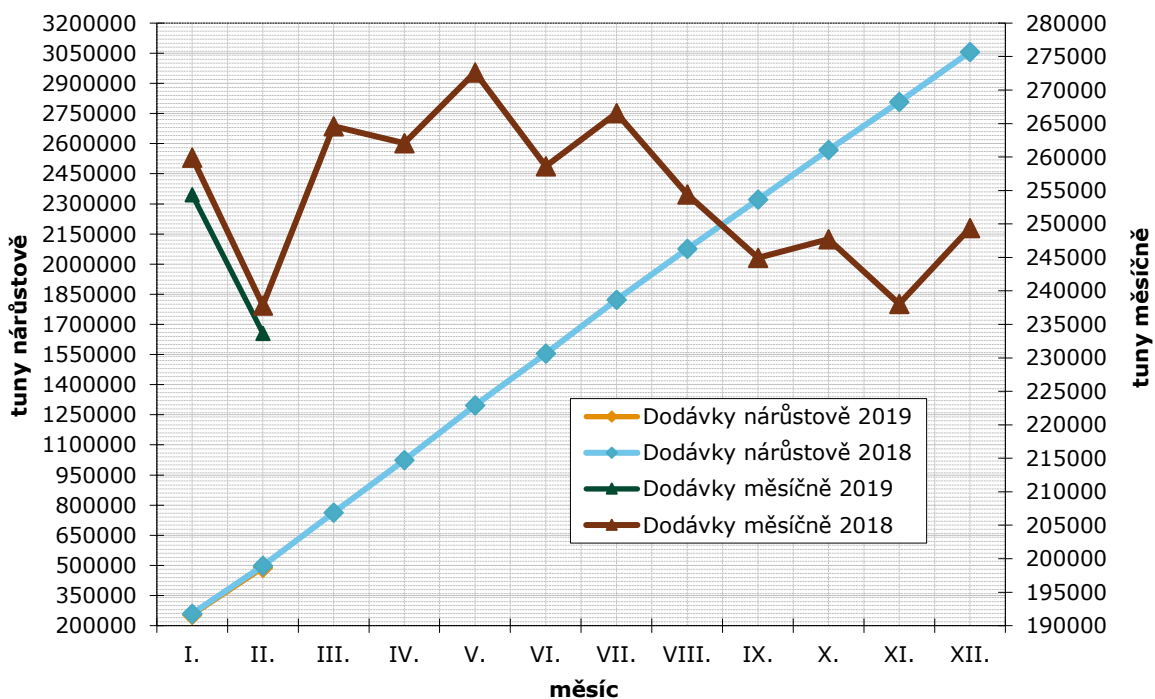


### Vývoj prodejů a cen u másla ve spotřebitelském balení po měsících 2018 - 2019



Zdroj: TIS<sup>CR</sup>

### Dodávky mléka prvním kupujícím v průběhu let 2018 a 2019



Zdroj: SZIF



## Odbytové ceny mlékárenských výrobků na Slovensku ve 12. a 13. týdnu 2019

Výrobek	Cena €/100 kg 13. týden	Cena €/100 kg 12. týden	Změna ceny k 12. týdnu 2019 v %	Změna ceny k 13. týdnu 2018 v %
Polotučné mléko trvanlivé, tuk 1,5%	38,92	38,35	1,5	1,6
Jogurt smet. ovocný, 150 g, tuk 7,5-10%	162,38	156,94	3,5	-3,8
Smetana zakysaná 150 – 250g, tuk 12-14%	159,09	163,28	-2,6	4,8
Máslo čerstvé spotř. balení 100 – 250 g	560,07	565,56	-1,0	6,9
Máslo čerstvé spotř. balení 200 – 250 g	549,78	546,22	0,7	10,4
Máslo bloky 16% vody	566,00	571,20	-0,9	17,3
Tvaroh měkký, 250 g	242,72	248,99	-2,5	0,5
Tvaroh tučný, 250g, tuk 38% a více	270,76	283,79	-4,6	2,7
Eidamská cihla 45% tuku v sušině	523,68	522,19	0,3	2,8
Parenica neuzená	536,40	515,93	4,0	2,4
Parenica uzená	520,68	511,49	1,8	7,6
Oštěpek uzený 40 – 50 % tuku v sušině	463,73	491,00	-5,6	-7,8
Pološtěpek uzený	489,18	500,70	-2,3	-1,1
Bryndza zimní, sýr v balení 125 – 250 g	458,63	472,92	-3,0	-10,5
Bryndza zimní, sýr volně ložená	520,15	532,39	-2,3	4,6
Sušené plnotučné mléko (pytle 25 kg)	-	-	-	-
Sušené odtučněné mléko (pytle 25 kg)	-	185,23	-	-

Poznámka : Uváděné ceny jsou bez DPH; - Údaje nejsou k dispozici.

Zdroj : PPA ATIS

### Aktuálně vydané předpisy EU, týkající se mléka a mlékárenských výrobků

Prováděcí nařízení Komise (EU) 2019/465 ze dne 21. března 2019 o minimální prodejní ceně sušeného odstředěného mléka pro třicáté čtvrté dílčí nabídkové řízení uskutečněné v rámci nabídkového řízení zahájeného prováděcím nařízením (EU) 2016/2080.

Zdroj: Úřední věstník Evropské unie

### Aktuálně vydané předpisy ČR, týkající se mléka a mlékárenských výrobků

**Vyhláška č. 65/2019 Sb.**, kterou se mění vyhláška č. 289/2007 Sb., o veterinárních a hygienických požadavcích na živočišné produkty, které nejsou upraveny přímo použitelnými předpisy Evropských společenství, ve znění pozdějších předpisů.

Zdroj: MVČR

### Oznámení o navýšení ročního limitu na produkty na jednoho žáka ve školním projektu Mléko do škol, ve školním roce 2018/2019

Státní zemědělský intervenční fond, se sídlem Ve Smečkách 33, 110 00 Praha 1, IČ 48133981 (dále jen "Fond"), tímto oznamuje schváleným

žadatelům, že celkový roční limit na produkty na jednoho žáka ve školním projektu Mléko do škol pro školní rok 2018/2019, který byl dne 30. 10. 2018 stanoven podle § 8 odst. 2 nařízení vlády č. 74/2017 Sb. o stanovení některých podmínek pro poskytování podpory na dodávky ovoce, zeleniny, mléka a výrobků z nich do škol a o změně některých souvisejících nařízení vlády, ve znění pozdějších předpisů (dále jen "nařízení vlády") ve výši 333,00 Kč, byl navýšen.

**Z důvodu navýšení finančních prostředků určených na školní projekt Mléko do škol se roční limit na jednoho žáka na školní rok 2018/2019 zvyšuje na částku 339,60 Kč počínaje dodávkovým obdobím duben 2019.**

Tento roční limit vyjadřuje celkový limit na jednoho žáka pro školní rok 2018/2019, tedy zahrnuje i náklady na dodávky konzumního mléka a jeho variant se sníženým obsahem laktózy a mléčných výrobků do škol, které byly již vynaloženy před stanovením tohoto ročního limitu.

Zdroj: SZIF



## Školní projekt Mléko do škol ve školním roce 2017/2018

### Přehled dodávek podporovaných mléčných výrobků do škol a čerpání podpor

Ukazatel	Školní rok 2017/2018
<b>počet zapojených žadatelů - aktivních</b>	<b>11</b>
<b>počet zapojených škol</b>	<b>3 862</b>
<b>počet zapojených žáků</b>	<b>920 857</b>
<b>konzumní mléko (ks)</b>	<b>24 244 256</b>
nárok na podporu EU (Kč)	38 976 954
nárok na podporu ČR (Kč)	155 531 190
<b>ostatní neochucené výrobky (ks)</b>	<b>5 195 287</b>
nárok na podporu EU (Kč)	8 970 271
nárok na podporu ČR (Kč)	51 519 962
<b>ochucené mléčné výrobky (ks)</b>	<b>787 345</b>
nárok na podporu ČR (Kč)	3 648 954
<b>počet dodaných balení celkem (ks)</b>	<b>30 226 888</b>
<b>poskytnutá podpora z EU celkem (Kč)</b>	<b>47 947 225</b>
<b>poskytnutá podpora z EU celkem (EUR)</b>	<b>1 774 443</b>
<b>poskytnutá podpora z ČR celkem (Kč)</b>	<b>211 162 869</b>
<b>celkem podpora z EU a podpora z ČR (Kč)</b>	<b>259 110 094</b>

### Přehled čerpání podpor na doprovodná vzdělávací opatření

Ukazatel	Školní rok 2017/2018
<b>počet zapojených žadatelů - aktivních</b>	<b>5</b>
<b>počet zapojených škol</b>	<b>3 250</b>
<b>počet zapojených žáků</b>	<b>661 481</b>
<b>poskytnutá podpora z EU (Kč)</b>	<b>6 969 715</b>
<b>poskytnutá podpora z EU (EUR)</b>	<b>257 937</b>
<b>poskytnutá podpora z ČR (Kč)</b>	<b>15 149 350</b>
<b>celkem podpora z EU a podpora z ČR (Kč)</b>	<b>22 119 065</b>

Zdroj: SZIF

#### Vydavatel

TIS ČR, SZIF

Státní zemědělský intervenční fond  
Ve Smečkách 33, 110 00 Praha 1

www.szif.cz

#### Odpovědný pracovník

Ing. Tomáš Materna  
vedoucí oddělení agrární informatiky

tel.: 703 197 498  
fax: 222 871 591  
e-mail: tomas.materna@szif.cz

#### Komoditní manager

Bc. Petr Šup

tel.: 703 197 499  
fax: 222 871 591  
e-mail: petr.sup@szif.cz  
e-mail: tis.mleko@szif.cz

*Rozmnožování anebo rozšiřování tohoto zpravodaje nebo jeho části jakýmkoliv způsobem je zakázáno, s výjimkou případů povolených autorským zákonem nebo předchozího písemného souhlasu TIS<sup>ČR</sup> SZIF. Údaje obsažené v tomto zpravodaji jsou pouze informativního charakteru a nemají závaznou povahu. Jejich citace je možná pouze s uvedením zdroje TIS<sup>ČR</sup> SZIF.*