



ZPRÁVA O TRHU S MLÉKEM A MLÉKÁRENSKÝMI VÝROBKÝ

Vývoj cen:

Cena zemědělských výrobců ČR	
▲ CZV mléko (leden).....	9,15 Kč/l
Cena průmyslových výrobců ČR	
▲ CPV SOM (únor).....	48,78 Kč/kg
▼ CPV SPM (únor).....	75,17 Kč/kg
▼ CPV máslo blok (únor).....	118,29 Kč/kg
Světová tržní cena – západní Evropa	
▼ FOB máslo (únor).....	4 988 USD/t
▲ FOB SPM (únor).....	3 294 USD/t
▲ FOB SOM (únor).....	2 256 USD/t

Obsah:

Situace na domácím trhu	1-3
<i>SZIF – Charakteristika a průběh programů v rámci společné organizace trhu (SOT) s mlékem a mlékárenskými výrobky.....</i>	3
Situace v zahraničí;	3-4
Vývoj cen FOB a NC, nákup mléka graf.....	4-7
CPV mlékárenských výrobků;.....	8-10
Dodávky mléka; ceny Slovensko.....	10-11
Legislativa; Aktuality.....	11-12

Situace na domácím trhu

Ceny zemědělských výrobců podle ČSÚ

V lednu 2019 pokračoval nárůst ceny započatý v srpnu po šestiměsíčním kontinuálním poklesu. Rekordní historické cenové maximum nadále drží cena z ledna roku 2008 (10,10 Kč/l). Tato cena nebyla dosud překonána a lednová cena (2019) byla 0,95 Kč/l pod její úrovní. (V lednu 2008 dosáhla cena nejvyšší hodnoty minimálně za posledních 20 let).

V lednu 2019 se od prvovýrobců nakupovalo kravské mléko třídy Q. za 9,15 Kč/l, což je o 0,13 Kč/l (1,5 %) více než v prosinci. V meziročním srovnání cena klesla, a to o 0,22 Kč/l (2,3 %) proti lednu 2018. **Průměrná cena zemědělských výrobců za rok 2018 byla 8,618 Kč/l**, a to je nárůst proti ceně za rok 2017 o 0,18 Kč/l (2,2 %).

Mlékárny podle výkazu MZe 6-12 nakupovaly v lednu mléko průměrně za 9,07 Kč/l, což znamená mírný pokles po předchozím šestiměsíčním růstu (rozdíl proti CZV je způsoben odlišnou specifikací, metodikou, a také jinou skupinou a počtem respondentů).

Ceny placené zemědělcům podle krajů se v lednu pohybovaly v rozmezí od 8,00 Kč/l do 11,14 Kč/l. Nejnižší **průměrná** cena byla placena v Moravskoslezském kraji 8,86 Kč/l a nejvyšší průměrná cena byla placena v Karlovarském kraji 9,55 Kč/l.

Nákup mléka podle MZe 6-12

V lednu mlékárny nakoupily (z ČR) 212 019 tis. litrů mléka o tučnosti 4,02 % s průměrným obsahem bílkovin 3,55 % za průměrnou cenu 9,07 Kč/l.

Lednový nákup mléka byl ve srovnání s průměrným měsíčním nákupem ve čtvrtém čtvrtletí roku 2018 nadprůměrný (průměrný měsíční nákup ve čtvrtém čtvrtletí činil 202 604,3 tis. litrů). Průměrný měsíční nákup v roce 2018 byl 210 438 tis. litrů, což je o 3 931 tis. litrů (1,9 %) více, než byl průměrný měsíční nákup v roce 2017. Ten byl 206 507 tis. litrů mléka.

Při porovnání lednového nákupu mléka s nákupem v prosinci došlo ke zvýšení nákupu o 4 787 tis. litrů. To znamená nárůst o 2,3 %. Při meziročním srovnání došlo v lednu 2019 ke snížení nákupu o 1,2 %, tedy o 2 580 tis. litrů mléka.

Roční trendy nákupu mléka jsou patrné z grafu na straně č. 7.

Nákup mléka mlékárnami v zahraničí v lednu nebylo možné z důvodu ochrany důvěrnosti údajů zveřejnit. Nejnižší nákup mléka ze zahraničí od března 2006 (tehdy nebyl hlášen žádný nákup mléka ze zahraničí) byl uskutečněn v lednu 2014 (21 tis. litrů). Zatím nejvyšší nákup mléka v zahraničí byl uskutečněn v dubnu 2008, kdy mlékárny nakoupily 5 166 tis. litrů mléka (tento údaj se sleduje od roku 2005).

Od počátku roku 2019 nakoupily mlékárny z ČR 212 019 tis. litrů mléka. Za celý rok 2018 mlékárny nakoupily 2 525 256 tis. litrů mléka z ČR, tedy



o 47 177 tis. litrů (1,9 %) více než v roce 2017, tehdy to bylo 2 478 079 tis. litrů mléka.

Sušené odtučněné mléko (SOM)

V lednu mlékárny vyrobily (podle MZe 6-12) 1 719,00 tun SOM. Je to o 55,70 tun (3,4 %) více než v prosinci a o 47,40 tun (2,7 %) méně než v lednu 2018. Měsíční průměrná výroba ve čtvrtém čtvrtletí 2018 byla 1 531,77 t, což znamená, že lednová výroba byla ve srovnání s průměrem ve čtvrtém čtvrtletí nadprůměrná. Od počátku roku 2019 mlékárny vyrobily 1 719,00 tun SOM. V roce 2018 vyrobily mlékárny celkem 20 336,30 tun SOM, což je o 332,00 tun více než v roce 2017.

V lednu měly mlékárny na skladech 2 665,10 tun SOM. Ve srovnání s prosincem se zvýšila zásoba o 390,20 tun. Při meziročním srovnání zásob došlo letos v lednu ke snížení stavu zásob o 342,60 tun.

Prodej a cena

Cena průmyslových výrobců byla v lednu podle šetření SZIF - TIS^{ČR} 45,67 Kč/kg. V únoru se cena zvýšila, a to o 3,11 Kč/kg (6,8 %) na 48,78 Kč/kg. Meziročně se cena v únoru 2019 zvýšila o 9,48 Kč/kg (24,1 %).

Prodej SOM byl podle šetření SZIF - TIS^{ČR} v lednu 1 302,50 tun. V únoru prodej klesl a činil 1 235,57 tun, což je o 66,93 tun méně než v lednu. Meziročně byl v únoru 2019 prodej o 141,18 tun nižší než v únoru roku 2018.

Od počátku roku 2019, prodaly mlékárny 2 538,07 tun SOM a za celý rok 2018 to bylo cca 18 465,07 tun SOM. Prodej za rok 2018 ve srovnání s rokem 2017 klesl o 338,44 tun (1,8 %).

Máslo

Výroba másla* (podle výkazu Mze 6-12), se v lednu zvýšila, a to na 2 050,70 tun. Při srovnání s prosincem je to nárůst o 172,90 tun (9,2 %) a při srovnání s lednem 2018 se zvýšila letošní výroba o 134,60 tun (7 %). Průměrná měsíční výroba ve čtvrtém čtvrtletí 2018 činila 1 752,03 tun, z čehož vyplývá, že lednová výroba byla ve srovnání s tímto čtvrtletím nadprůměrná. Od počátku roku bylo vyrobeno 20 168,70 tun másla*. V roce 2018 vyrobily mlékárny celkem 20 168,70 tun másla*, což je o 1 947,60 tun (8,8 %) méně než v roce 2017.

Prodej másla* ve spotřebitelském balení (podle výkazu Mze 6-12) se v lednu zvýšil. Mlékárny v lednu prodaly 1 634,03 tun másla* za 132,20 Kč/kg, a to je o 190,20 tun více než v prosinci a o 287,05 tun více než v lednu 2018.

* Pozn.: Údaje o výrobě másla obsahují pouze máslo, bez mléčných pomazánek a směsných emulgovaných tuků, s obsahem tuku v sušíně cca 82 % a vyšším, určené pro prodej

v maloobchodní a velkoobchodní síti, prodej obyvatelstvu, mimotržní dodávky (zdravotnictví, školství).

Prodej a cena

Prodej másla ve spotřebitelském 250 g balení byl podle šetření SZIF - TIS^{ČR} v lednu 1 216,27 tun. V únoru bylo prodáno 1 068,31 tun másla, a to je o 147,96 tun (12,2 %) méně než v lednu. Při meziročním srovnání došlo v únoru 2019 k růstu prodeje proti únoru 2018 o 114,32 tun (12 %). Od počátku roku 2019 bylo prodáno 2 284,58 tun másla. Za celý rok 2018 bylo prodáno 10 878,69 tun másla ve spotřebitelském balení, což je o 1 188,69 tun (9,8 %) méně než v roce 2017.

Průměrná cena, za kterou mlékárny v lednu prodávaly kilogram másla ve spotřebitelském 250 g balení, byla 137,57 Kč/kg. V únoru cena této komodity klesla o 4,55 Kč/kg (3,3 %) na 133,02 Kč/kg, při srovnání s únozem 2018 se letos cena zvýšila o 5,46 Kč/kg, tedy o 4,3 %. Cena másla v říjnu 2017 (173,64 Kč/kg) dosáhla zatím historicky nejvyšší hodnoty a je dobré zmínit i starší rekord z listopadu 2007 (119,80 Kč/kg).

Sýry

V lednu vzrostla výroba sýrů. Ve srovnání s prosincem došlo ke zvýšení výroby o 962,20 tun (13,1 %) a proti lednu 2018 se výroba sýrů snížila o 71,60 tun (0,8 %). V lednu bylo vyrobeno 8 336,20 tun přírodních sýrů, což je více než měsíční průměr ve čtvrtém čtvrtletí roku 2018, který činil 7 878,27 t/měsíc. Od počátku roku 2019 bylo vyrobeno 8 336,20 tun přírodních sýrů. Celkem bylo v roce 2018 vyrobeno 99 527 tun přírodních sýrů, což je o 2 329,00 tun (2,4 %) více než v roce 2017.

Zásoba sýrů přírodních se u mlékáren zvýšila v lednu ve srovnání s prosincem o 157,60 tun na 4 156,80 tun. Meziročně se zásoba v lednu 2019 snížila o 451,80 t.

Prodej a cena

Podle šetření SZIF - TIS^{ČR} prodávaly v lednu mlékárny kilogram eidamské cihly s obsahem tuku v sušíně cca 30 % za 84,74 Kč. V únoru tento sýr prodávaly za 82,25 Kč/kg, tedy o 2,49 Kč/kg (2,9 %) levněji než v lednu a o 10,83 Kč/kg draž než v únoru 2018. Prodej 30 % eidamu se v únoru proti lednu snížil na 538,70 tun, což je proti lednovým 543,70 tunám pokles o 5,00 tun. Meziročně došlo v únoru 2019 ke snížení prodeje o 151,17 tun.

Kilogram eidamské cihly s obsahem tuku v sušíně 45 % prodávaly mlékárny podle šetření SZIF - TIS^{ČR} v lednu za 97,25 Kč. V únoru došlo ke snížení ceny o 0,18 Kč/kg na 97,07 Kč/kg. Meziročně se cena v únoru 2019 zvýšila proti stejnému měsíci v roce 2018 o 7,37 Kč/kg. Prodej



eidamu s obsahem tuku 45 % v únoru klesl proti lednovým 92,43 t o 2,17 tun na 90,26 tun.

Státní zemědělský intervenční fond

Informace z monitoringu tržní produkce mléka za leden 2019

Situace v ČR

V rámci sledování tržní produkce mléka v ČR bylo za období od 1.1.2019 do 31.1.2019 dodáno registrovaným prvním kupujícím a prodáno přímo spotřebitelům následující množství syrového kravského mléka (dále jen „mléko“):

Dodávky: 254 369,10 tun

Přímý prodej: 1 246,80 tun

Celkové množství dodaného mléka registrovanými prvními kupujícími a prodaného přímo spotřebitelům za období 1.1. – 31.1.2019:

Dodávky: 254 369,10 tun

Přímý prodej: 1 246,80 tun

K 31.1.2019 bylo v systému evidováno 74 registrovaných prvních kupujících mléka, z toho 29 odbytových organizací a 45 zpracovatelů mléka. Dále 1 505 producentů dodávajících prvnímu kupujícímu a 446 producentů přímého prodeje.

V současné době působí na území ČR devatenáct uznaných organizací producentů mléka a mléčných výrobků.

Informační den k propagačním opatřením pro zemědělské produkty spolufinancovaným EU

V Bruselu se uskutečnil Informační den k Výzvě k předkládání propagačních programů pro zemědělské produkty pro rok 2019.

V únoru se v Bruselu uskutečnil Informační den k Výzvě k předkládání propagačních programů pro zemědělské produkty pro rok 2019.

Cílem této akce bylo poskytnout zástupcům kompetentních orgánů státní správy, potenciálním žadatelům a zástupcům provádějících organizací kompletní informace týkající se předkládání a administrace jednoduchých a složených (multinárodních programů) na základě Výzvy k předkládání programů. Informační den byl organizován Evropskou komisí s agenturou CHAFEA (Výkonná agentura pro spotřebitele, zdraví, zemědělství a potraviny), která je zodpovědná za hodnocení všech programů a administraci programů složených.

Termín pro předkládání propagačních programů na základě této Výzvy byl stanoven na 16. 4. 2019 v 17:00 středoevropského času.

Všechny prezentace naleznete v anglickém jazyce na stránkách: <https://www.szif.cz/cs/eu-propagace-zemedelskych-produktu> v záložce Důležité informace – Informační den 2019.

Podpora spotřeby školního mléka

V únoru 2019 SZIF vyplatil osmi schváleným subjektům podporu za dodávky mléka a mléčných výrobků za první měsíce školního roku 2018/2019 v celkové výši 31 429 tis. Kč, podpora z finančních zdrojů EU činila 24 329 tis. Kč, podpora z finančních zdrojů ČR činila 7 100 tis. Kč.

V průběhu měsíce Fond obdržel první žádost o podporu na doprovodná vzdělávací opatření za první období školního roku 2018/2019, tj. za září – prosinec 2018. Žádost se v současné době zpracovává.

Výroba školního mléka

V lednu mlékárny vyrobily 264,1 tis. litrů školního mléka, což je o 34,7 tis. litrů (15,1 %) více než v prosinci a o 367,5 tis. litrů méně než v lednu 2018. Od počátku roku bylo vyrobeno 264,1 tis. litrů školního mléka. Za kalendářní rok 2018 bylo vyrobeno 4 216,8 tis. litrů školního mléka, a to je o 1 157,3 tis. litrů více než v roce 2017 (bez údajů za červenec). (Údaje o výrobě školního mléka za červenec 2017 nejsou započteny z důvodu ochrany dat. Lze však předpokládat, že hodnoty za tento prázdninový měsíc jsou nepodstatné).

Situace v zahraničí

Západní Evropa

Světová exportní cena v paritě vyplaceně na palubu lodi (FOB) v západní Evropě v únoru 2019 u všech sledovaných komodit s výjimkou másla vzrostla.

U másla se cena v únoru snížila, a to na 4 988 USD/t, tedy o 43 USD/t. U SOM se cena zvýšila na hodnotu 2 256 USD/t o 206 USD/t. Cena SPM vzrostla o 163 USD/t na 3 294 USD/t. U sušené syrovátky cena stoupla na 1 031 USD/t, tedy o 56 USD/t.

Oceánie

Exportní cena v paritě FOB za únor 2019 se u všech sledovaných komodit zvýšila.

U másla došlo ke zvýšení ceny na 4 450 USD/t, proti lednu je to růst o 287 USD/t. U SOM se cena zvedla na 2 619 USD/t, tedy o 250 USD/t. Cena SPM vzrostla o 293 USD/t na 3 031 USD/t. Cena sýru čedar stoupla o 212 USD/t na úroveň 3 675 USD/t.

Jižní Amerika

Únorová exportní cena sušeného plnotučného mléka v Jižní Americe vzrostla proti lednu o 137 USD/t na 2 950 USD/t. Cena sušeného mléka



odtučněného se snížila, a to o 112 USD/t na 2 513 USD/t.

Slovensko: Nákupní cena mléka v lednu vzrostla na 33,26 €/100 kg

V lednu se průměrná cena syrového kravského mléka zvýšila na 33,26 €/100 kg. Meziročně došlo také k jejímu růstu, a to o 0,3 %.

Zpracovatelé v lednu nakoupili celkem 69 019 tun mléka, což bylo o 4,2 % více než v prosinci. Při srovnání s lednem 2018 byl nákup v lednu 2019 o 5,4 % nižší u mléka třídy Q.,

o 7,2 % vyšší u mléka třídy I., a o 26,8 % nižší u nestandardního mléka.

Syrového kravského mléka třídy Q. bylo v lednu nakoupeno 69 019 tun, což je proti prosinci o 4,2 % více. Mléka v jakostní třídě I. nakoupily mlékárny 21 900 tun, tedy o 0,4 % více než v prosinci.

Nákup mléka v lednu byl zastoupen 67,6 % mlékem v kvalitě Q., 31,7 % bylo nakoupeno v kvalitě I. a nestandardní mléko tvořilo 0,7 % podíl.

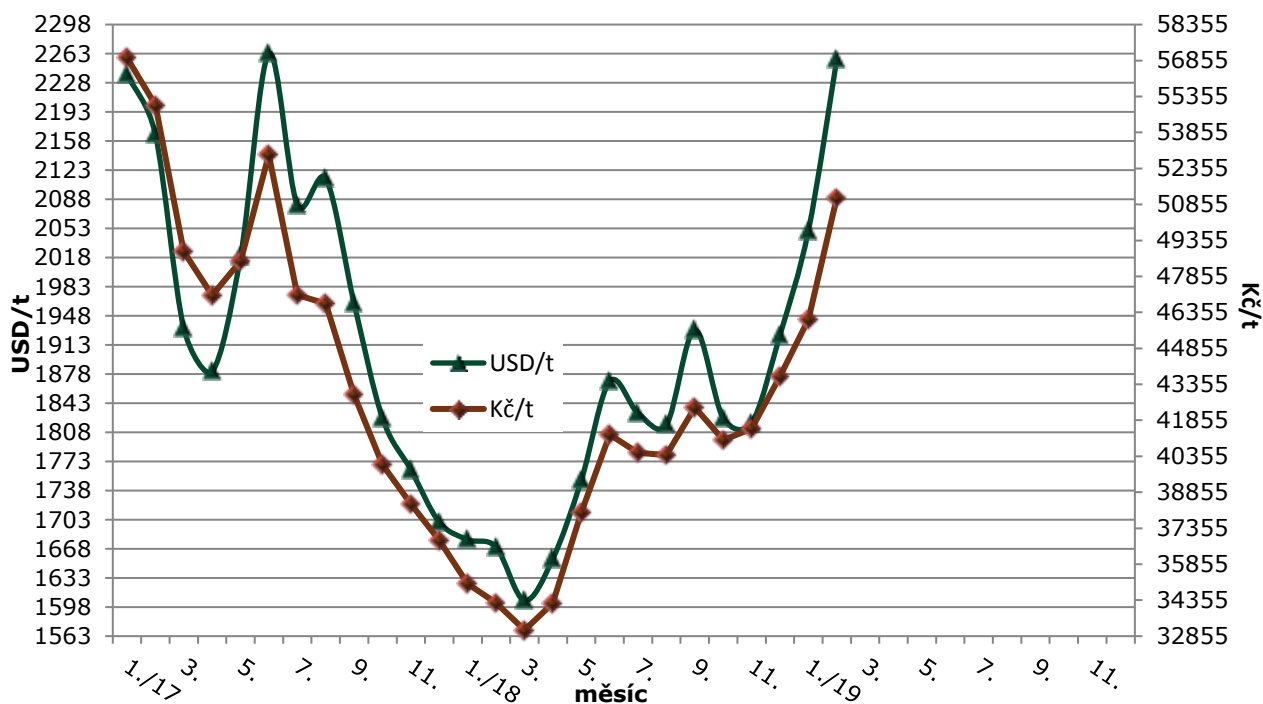
Zdroj: Agrárne trhové informácie Slovenska

Tab.: č.2 Kurzy devizového trhu - měsíční průměry za rok 2018 a 2019

měsíc	I.	II.	III.	IV.	V.	VI.	VII.	VIII.	IX.	X.	XI.	XII.
USD18	20,868	20,506	20,615	20,664	21,718	22,074	22,121	22,241	21,958	22,485	22,816	22,693
USD19	22,469	22,664										
EUR18	25,452	25,319	25,429	25,364	25,644	25,777	25,842	25,683	25,608	25,818	25,934	25,830
EUR19	25,649	25,725										

Zdroj: ČNB

Vývoj ceny FOB u SOM v letech 2017 - 2019

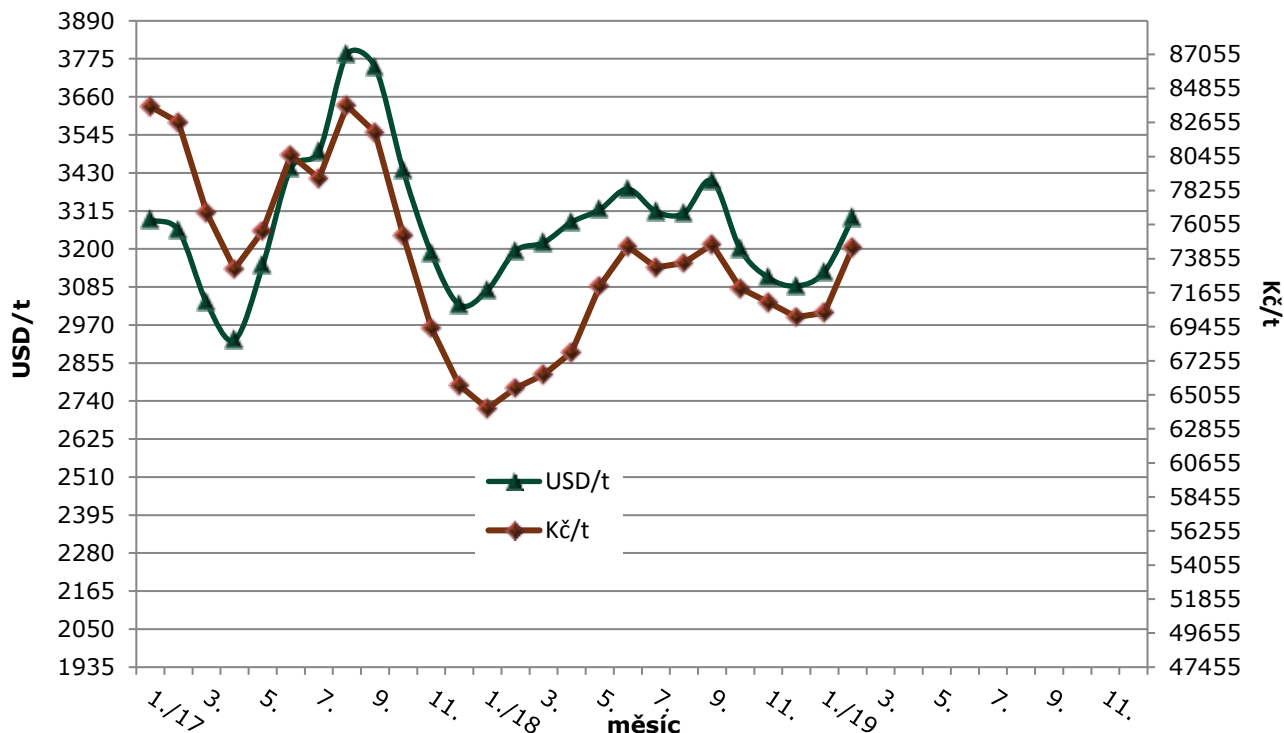


Pozn.: Ceny v Kč jsou přepočteny průměrným měsíčním kurzem ČNB k danému měsíci

Zdroj: Dairy Markets; USDA a ČNB



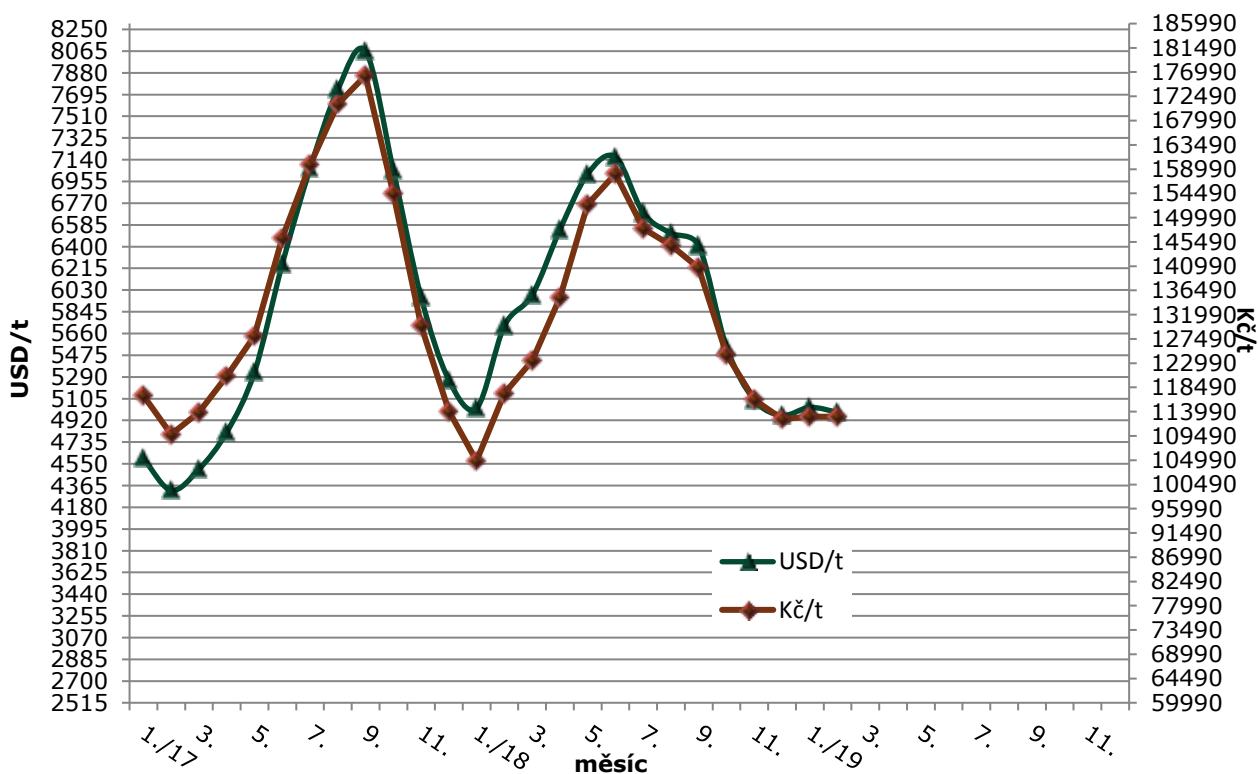
Vývoj ceny FOB u SPM v letech 2017 - 2019



Pozn.: Ceny v Kč jsou přepočteny průměrným měsíčním kurzem ČNB k danému měsíci

Zdroj: Dairy Markets; USDA a ČNB

Vývoj ceny FOB u másla v letech 2017 - 2019



Pozn.: Ceny v Kč jsou přepočteny průměrným měsíčním kurzem ČNB k danému měsíci.

Zdroj: Dairy Markets; USDA a ČNB



Tab. č.1 Nákupní ceny za mléko (placené mlékárnami) – průměr nákupů celkem Kč/l

rok/měsíc	I.	II.	III.	IV.	V.	VI.	VII.	VIII.	IX.	X.	XI.	XII.
2002	8,25	8,23	8,22	8,20	8,15	8,08	8,04	8,01	8,04	8,05	8,08	8,08
2003	8,02	7,99	7,93	7,82	7,72	7,69	7,65	7,64	7,69	7,74	7,77	7,82
2004	7,90	7,89	7,96	7,94	7,99	7,99	8,03	8,03	8,11	8,24	8,31	8,34
2005	8,42	8,43	8,44	8,37	8,32	8,28	8,17	8,17	8,19	8,20	8,20	8,18
2006	8,13	8,06	8,05	7,95	7,84	7,76	7,60	7,59	7,61	7,67	7,72	7,76
2007	7,81	7,80	7,79	7,79	7,80	7,79	7,88	8,08	8,48	9,37	9,98	9,99
2008	10,04	9,98	9,69	9,19	8,74	8,44	8,07	7,89	7,73	7,46	7,13	6,83
2009	6,43	6,17	6,08	6,06	6,02	5,95	5,89	5,91	5,99	6,17	6,39	6,67
2010	6,90	7,08	7,16	7,23	7,30	7,34	7,37	7,46	7,62	7,77	7,89	8,02
2011	8,08	8,15	8,20	8,24	8,27	8,27	8,29	8,27	8,29	8,33	8,37	8,38
2012	8,35	8,30	8,14	7,83	7,53	7,30	7,19	7,21	7,30	7,48	7,68	7,80
2013	7,93	8,05	8,12	8,20	8,24	8,29	8,36	8,50	8,72	8,99	9,28	9,49
2014	9,66	9,72	9,75	9,72	9,61	9,51	9,46	9,29	9,07	8,95	8,86	8,84
2015	8,52	8,39	8,31	8,15	7,76	7,46	7,20	7,03	7,07	7,24	7,33	7,41
2016	7,32	7,08	6,81	6,54	6,25	6,12	6,10	6,20	6,42	6,76	7,13	7,50
2017	7,74	7,99	8,12	8,23	8,31	8,37	8,45	8,60	8,86	9,10	9,27	9,32
2018	9,02	8,79	8,57	8,35	8,21	8,15	8,18	8,22	8,41	8,70	8,93	9,09
2019	9,07											

Zdroj: Mlék(MZe) 6-12

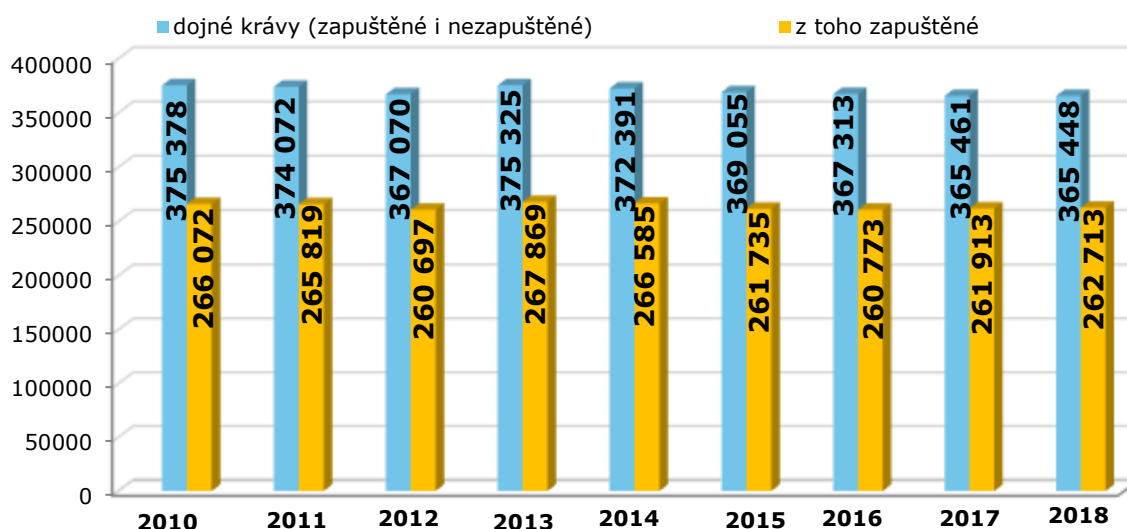
Roční hodnoty cen, tučnosti a nákupů mléka mlékárnami z ČR

Rok:	2012	2013	2014	2015	2016	2017	2018	2019*
Prům. cena Kč/l	7,67	8,50	9,37	7,66	6,70	8,55	8,57	9,07
Prům. tučnost %	3,85	3,88	3,87	3,84	3,91	3,89	3,86	4,02
Prům. bílkoviny %	3,39	3,40	3,42	3,39	3,43	3,46	3,44	3,55
Nákup mléka tis. l	2 381 826	2 319 502	2 350 676	2 434 656	2 458 634	2 478 079	2 525 256	212 019

Pozn.: * - uvedený stav je do konce ledna

Zdroj: Mlék (MZe) 6-12

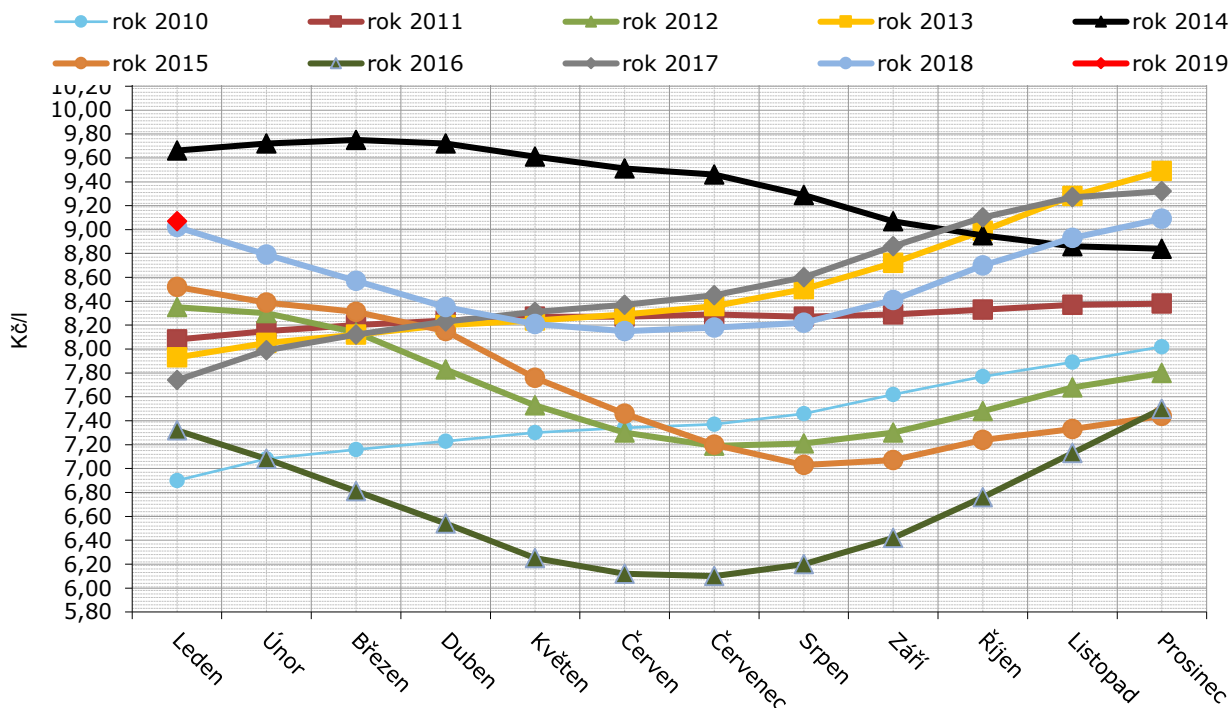
Vývoj stavů dojných krav v ČR



Pozn.: Stav dojných krav jsou ke konci uvedeného roku. V roce 2018 je stav k 1.4.2018

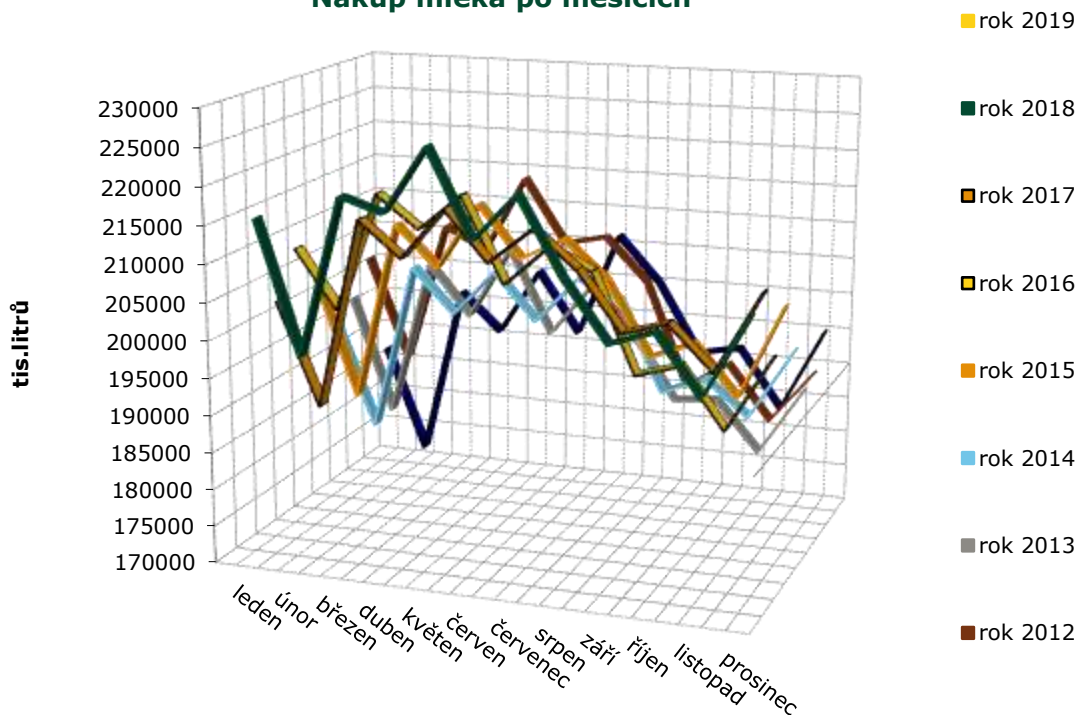
Zdroj: ČSÚ

Vývoj nákupních cen placených mlékárnami za mléko kravské



Zdroj: Mlék(MZe) 6-12

Nákup mléka po měsících



Pozn.: V grafu jsou uvedeny nákupy mléka tuzemskými mlékárnami, v grafu není zohledněn vývoz mléka z ČR a hodnoty tudíž není možné zaměňovat s produkcí mléka v ČR.

Zdroj: Mlék (MZe)6-12



Tab.: č.3 Ceny mlékárenských výrobků při prodeji z mlékárny v roce 2019

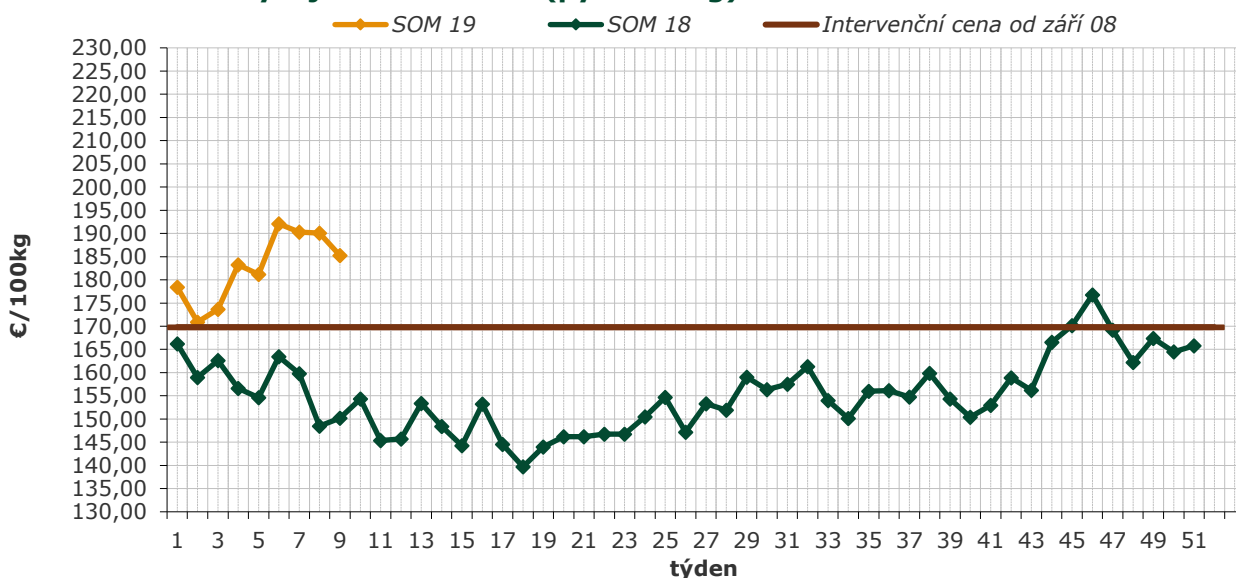
Kurz ECB (EVROPSKÁ CENTRÁLNÍ BANKA) za únor – 25,723 Kč/€

Název výrobku	Cena v Kč/kg, průměr za únor	Změna k lednu 2019 v %
Sušená syrovátka <i>bez přidaného cukru, baleno v pytlích po 25 kg</i>	22,43	2,7
Sušené odtučněné mléko <i>tuk do 1 %, baleno v pytlích po 25 kg</i>	48,78	6,8
Sušené plnotučné mléko <i>tuk 26%, baleno v pytlích po 25 kg</i>	75,17	-0,1
Máslo ve spotřebitelském balení 250 g <i>tuk minimálně 82 %, voda max. 16 %</i>	133,02	-3,3
Máslo v blocích 25 kg <i>tuk minimálně 82 %, voda max. 16 %</i>	118,29	-2,1
Máslo v blocích 25 kg + dopravní náklady <i>včetně dopravních nákladů 2,5 €/100 kg</i>	118,93	-2,1
Sýr ementálského typu – Primátor <i>tuk minimálně 45 %</i>	129,09	-2,2
Eidam 45 <i>tuk minimálně 45 %</i>	97,07	-0,2
Eidam 30 <i>tuk minimálně 30 %</i>	82,25	-2,9

Ceny zjišťuje SZIF na základě nařízení Komise 562/2005, zákona č. 256/2000 Sb., ve znění pozdějších předpisů a nařízení vlády ČR č. 225/2004 Sb.

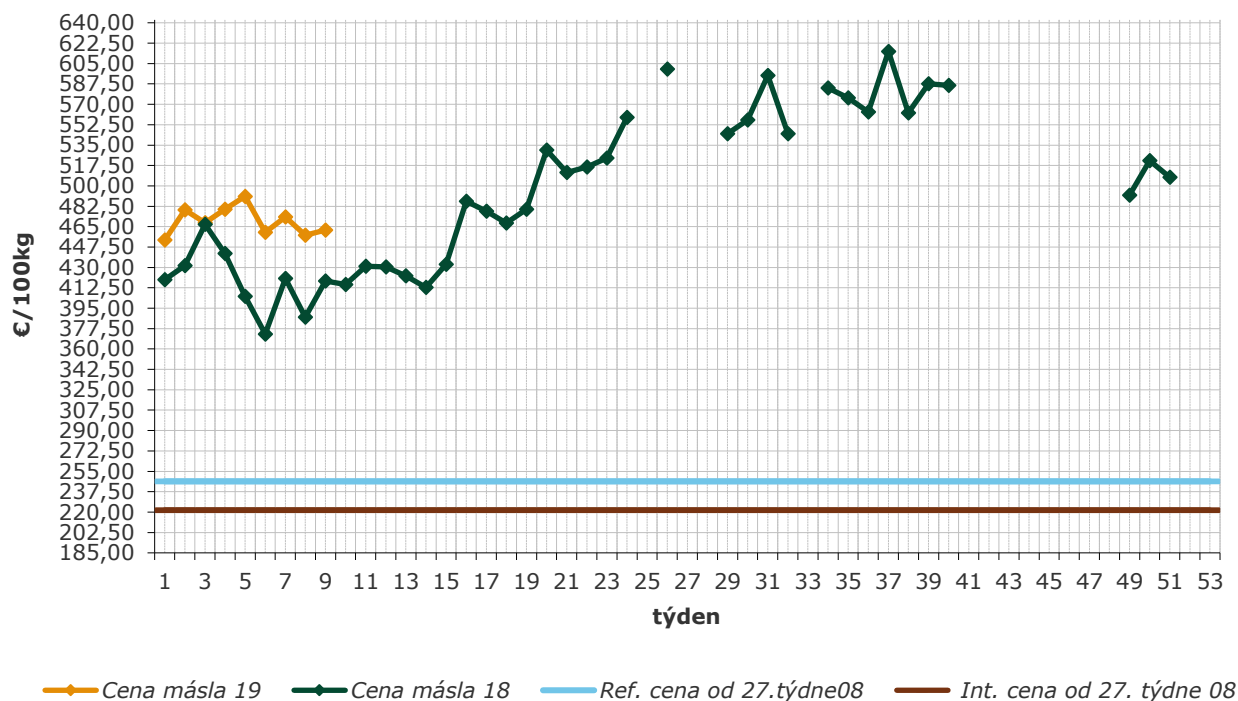
Zdroj: TIS ČR

Vývoj cen SOM v ČR (pytle 25 kg) vůči intervenční ceně



Zdroj: TIS ČR

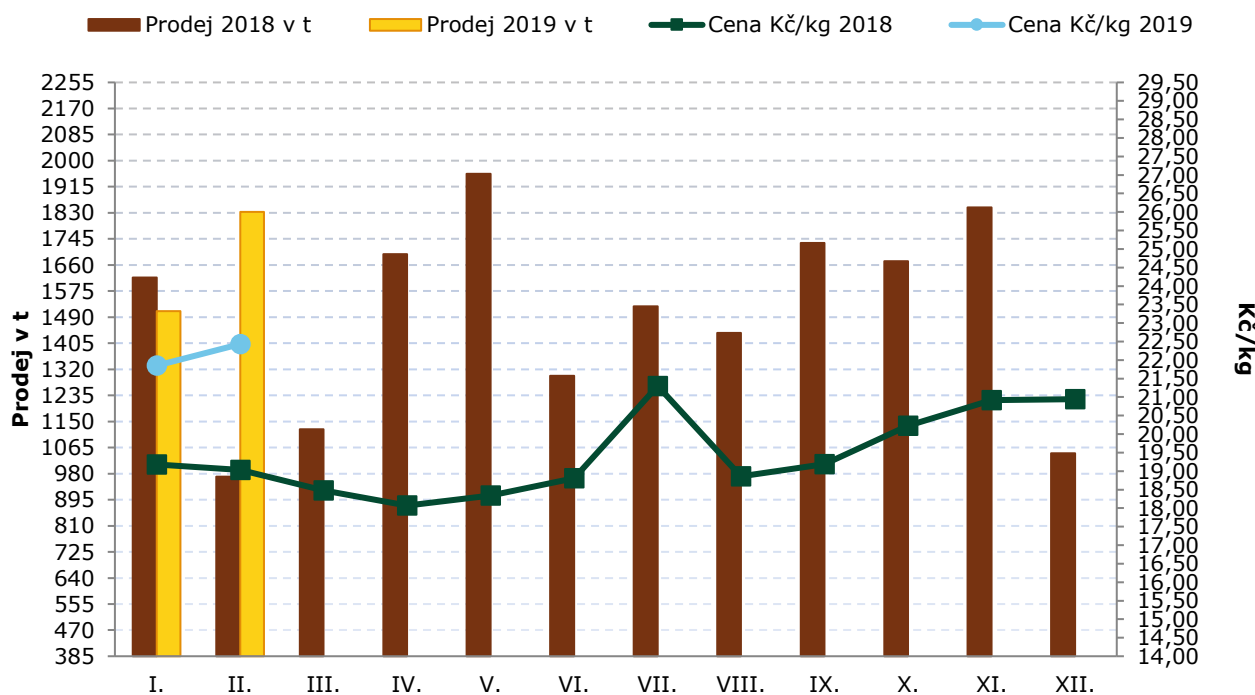
Vývoj CPV másla v ČR (blok 25 kg) vůči intervenční ceně



Pozn. Cena másla je včetně dopravních nákladů 2,5 €/100 kg.

Zdroj: TIS^{ČR}

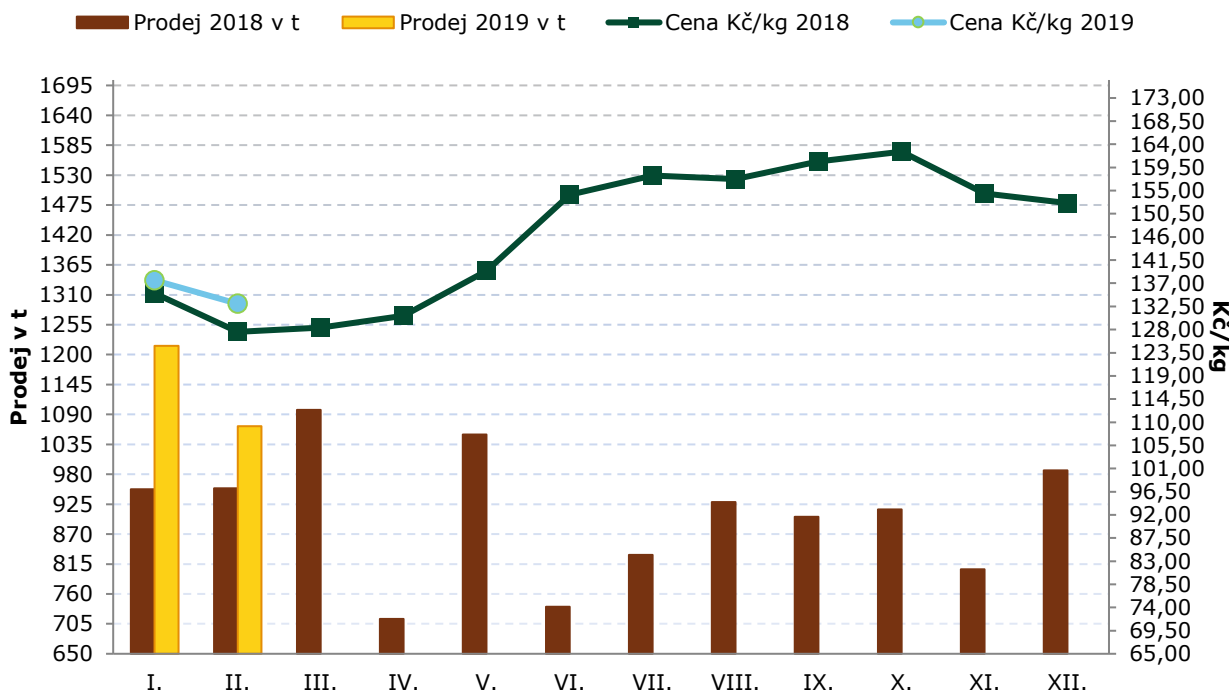
Vývoj prodejí a cen u sušené syrovátky po měsících 2018 - 2019



Zdroj: TIS^{ČR}

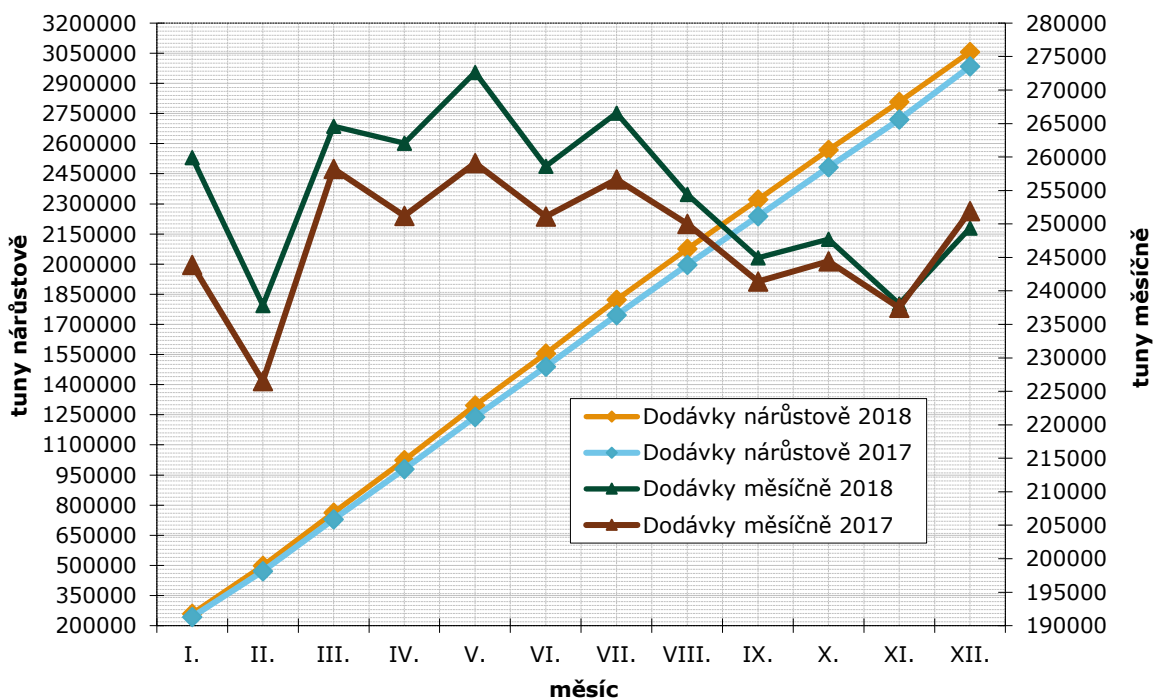


Vývoj prodejů a cen u másla ve spotřebitelském balení po měsících 2018 - 2019



Zdroj: TIS^{CR}

Dodávky mléka prvním kupujícím v průběhu let 2017 a 2018



Zdroj: SZIF



Odbytové ceny mlékárenských výrobků na Slovensku v 7. a 8. týdnu 2019

Výrobek	Cena €/100 kg 8. týden	Cena €/100 kg 7. týden	Změna ceny ke 7. týdnu 2019 v %	Změna ceny k 8. týdnu 2019 v %
Polotučné mléko trvanlivé, tuk 1,5%	40,41	39,63	2,0	-0,8
Jogurt smet. ovocný, 150 g, tuk 7,5-10%	165,33	164,19	0,7	5,9
Smetana zakysaná 150 – 250g, tuk 12-14%	159,61	160,30	-0,4	4,1
Máslo čerstvé spotř. balení 100 – 250 g	585,03	590,36	-0,9	12,8
Máslo čerstvé spotř. balení 200 – 250 g	569,47	573,96	-0,8	12,1
Máslo bloky 16% vody	574,10	577,62	-0,6	14,3
Tvaroh měkký, 250 g	252,08	250,22	0,8	6,5
Tvaroh tučný, 250g, tuk 38% a více	276,01	261,01	5,8	0,8
Eidamská cihla 45% tuku v sušině	522,37	520,62	0,3	3,8
Parenica neuzená	530,84	526,92	0,7	12,2
Parenica uzená	497,57	517,23	-3,8	4,4
Oštěpek uzený 40 – 50 % tuku v sušině	466,29	466,42	0,0	-13,4
Polooštěpek uzený	484,63	479,84	1,0	-3,5
Bryndza zimní, sýr v balení 125 – 250 g	463,74	472,03	-1,8	-8,0
Bryndza zimní, sýr volně ložená	522,37	540,89	-3,4	8,8
Sušené plnotučné mléko (pytle 25 kg)	-	-	-	-
Sušené odtučněné mléko (pytle 25 kg)	179,19	-	-	-0,5

Poznámka : Uváděné ceny jsou bez DPH; - Údaje nejsou k dispozici.

Zdroj : PPA ATIS

Aktuálně vydané předpisy EU, týkající se mléka a mlékárenských výrobků

Prováděcí nařízení Komise (EU) 2019/303 ze dne 21. února 2019 o minimální prodejní ceně sušeného odstředěného mléka pro třicáté třetí dílčí nabídkové řízení uskutečněné v rámci nabídkového řízení zahájeného prováděcím nařízením (EU) 2016/2080.

Sdělení o zveřejnění množství produkce syrového mléka podle čl. 149 odst. 5 nařízení Evropského parlamentu a Rady (EU) č. 1308/2013.

Prováděcí nařízení Komise (EU) 2019/231 ze dne 7. února 2019 o minimální prodejní ceně sušeného odstředěného mléka pro třicáté druhé dílčí nabídkové řízení uskutečněné v rámci nabídkového řízení zahájeného prováděcím nařízením (EU) 2016/2080.

Zdroj: Úřední věstník Evropské unie

Aktuálně vydané předpisy ČR, týkající se mléka a mlékárenských výrobků

Vyhláška č. 65/2019 Sb., kterou se mění vyhláška č. 289/2007 Sb., o veterinárních a hygienických požadavcích na živočišné produkty, které nejsou upraveny přímo použitelnými předpisy Evropských společenství, ve znění pozdějších předpisů.

Nařízení vlády č. 58/2019, kterým se mění nařízení vlády č. 74/2015 Sb., o podmínkách poskytování dotací na opatření dobré životní podmínky zvířat, ve znění pozdějších předpisů.

Zdroj: MVČR

V Hollandii mixují jogurty roboti. Nahradí deset lidí

K výměně lidské práce za roboty dohnal nedostatek lidí další tuzemskou firmu. Výrobce jogurtů Hollandia Karlovy Vary do svého jediného závodu v Krásném Údolí zakoupil jednoho robota, který kompletuje kartony na paletu.

Další tři roboty a mixážní pás pořídila Hollandia do skladu vlastnický spřízněné logistické společnosti Hopi v Jažlovicích, který mlékárna využívá. „Jeden robot vybírá podle potřeby požadované příchutě, druhý robot mixuje a třetí umísťuje produkty v kartonech na připravenou paletu. Ta se automaticky zabalí a je připravená k expedici nebo uskladnění,“ uvedl marketingový manažer Hollandie Jan Škoda. Roboti od japonského výrobce Fanuc stály šestnáct milionů korun, z nichž třicet procent pokryla podle Škody dotace ministerstva zemědělství. Mlékárna si spočítala, že se jí investice vrátí za pět let, přičemž robotizované linky jí ušetří až deset pracovníků. „Kromě vyšší



konkurenceschopnosti si od modernizace slibujeme úspory za lidskou práci, snížení chybovosti a zvýšení kvality," doplnil Škoda.

Logistická společnost Hopi by chtěla do budoucna nabídnout podobné služby také dalším klientům, mezi které podle webových stránek patří například Vodňanské kuře, Haribo nebo Tesco.

Problémy se sháněním zaměstnanců mají podle agrárního analytika Petra Havla také další české potravinářské firmy. „Nedostatek personálu se

týká všech potravinářských oborů. To znamená nejen zpracování mléka, ale také zpracování masa nebo pekáren," řekl Havel, podle kterého jsou roboti nejlepší řešení. Mlékárna Madeta loni koupila dva roboty a plnicí linku za téměř 200 milionů korun do závodu v Jindřichově Hradci, kde se vyrábějí krémy Lipánek. Většinu výroby a balení pro expedici už zastanou roboti také v Choceňské mlékárně.

Zdroj: E15.cz

Vydavatel

TIS ČR, SZIF

Státní zemědělský intervenční fond
Ve Smečkách 33, 110 00 Praha 1

www.szif.cz

Odpovědný pracovník

Ing. Tomáš Materna
vedoucí oddělení agrární informatiky

tel.: 703 197 498
fax: 222 871 591
e-mail: tomas.materna@szif.cz

Komoditní manager

Bc. Petr Šup

tel.: 703 197 499
fax: 222 871 591
e-mail: petr.sup@szif.cz
e-mail: tis.mleko@szif.cz

Rozmnožování anebo rozšiřování tohoto zpravodaje nebo jeho části jakýmkoliv způsobem je zakázáno, s výjimkou případů povolených autorským zákonem nebo předchozího písemného souhlasu TIS^{ČR} SZIF. Údaje obsažené v tomto zpravodaji jsou pouze informativního charakteru a nemají závaznou povahu. Jejich citace je možná pouze s uvedením zdroje TIS^{ČR} SZIF.