



Consultancy and Market Research
Food and Dairy
www.clal.it

FAPRI 2006 WORLD AGRICULTURAL OUTLOOK

FOCUS: L'ARGENTINA

Il FAPRI 2006 (Food and Agricultural Policy Research Institute degli Stati Uniti) World Agricultural Outlook si pone come un efficace strumento per studiare il contesto Macroeconomico mondiale, in generale, e Lattiero Caseario, in particolare, riferito ad un esteso arco temporale.

La lettura di tale scenario dà come stabile stazione d'osservazione il contesto socio – economico - politico attuale e su di esso orchestra la sua interpretazione degli eventi economici futuri.

Il risultato di tale prospezione porta inevitabilmente gli "addetti ai lavori" a fare alcune considerazioni.

In questo contesto introduttivo, vogliamo aprire un *focus* particolare sull'**Argentina**, che, a nostro avviso, potrebbe rappresentare uno dei Player più significativi nei prossimi anni.

Nel corso del 2005 la crescita annuale del PIL di questo Paese è stata del 8,7% e per i prossimi anni si prevede che aumenti ad un tasso annuale del 4%.

L'indicatore macroeconomico PIL, che indica la misura della ricchezza prodotta da un Paese, segnala quindi una ripresa dell'economia argentina.

Nel 2005 si è assistito, inoltre, ad una svalutazione (in termini nominali, ma non in termini reali) della moneta locale nei confronti del dollaro statunitense, evento che potrebbe condurre **l'Argentina a diventare un Paese competitivo nel mercato delle esportazioni**.

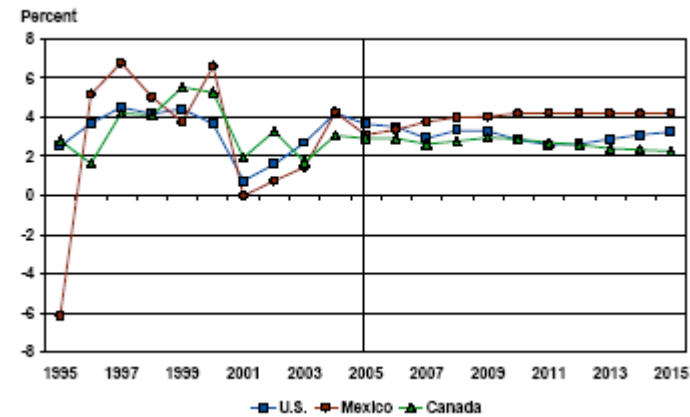
Si prevede anche un progressivo aumento interno nella produzione di WMP, SMP e FORMAGGIO che, proprio grazie a quotazioni vantaggiose dovute alla svalutazione della moneta locale, potrebbe posizionare **l'Argentina tra i maggiori Competitors dell'Oceania, oggi maggior Paese esportatore a livello mondiale**.

L'economia nazionale dell'Argentina sembra non essere più così chiusa come nel passato: principali sbocchi delle esportazioni restano Algeria, Brasile e Venezuela, ma la Russia sta progressivamente diventando l'interlocutore più significativo. In effetti, nei soli mesi di Gennaio e Febbraio 2006 l'Argentina ha esportato in Russia 1.459 tonnellate di formaggio.

In una prospettiva complessiva, quando un Paese si rafforza economicamente, aumenta anche il potere d'acquisto della popolazione e questo potrebbe determinare l'atteso aumento dei consumi interni di formaggio anche in Argentina.

Fattori Macroeconomici che influenzano il Settore Mondiale dell'Agricoltura

NAFTA (North American Free Trade Agreement) Tassi di crescita (PIL) reali



Uno sguardo alla crescita dei PIL nel 2005:

Canada → 2,9%

Messico → 3,1%

Stati Uniti → 3,7%

Previsione del tasso medio di crescita annuale per i prossimi 10 anni:

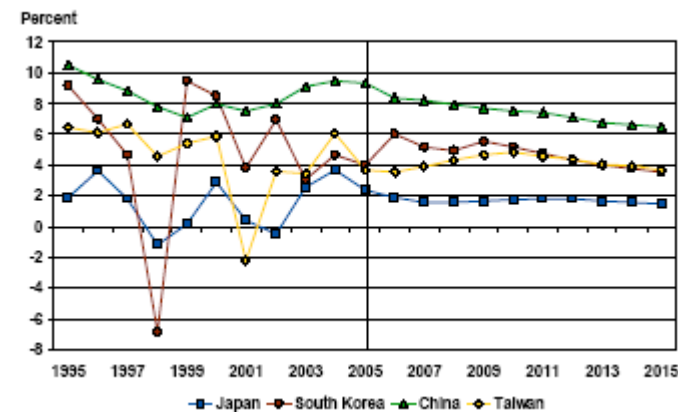
Canada → 2,6%

Messico → 4,0%

Stati Uniti → 3%

Si prevede un tasso di inflazione moderato, nel periodo preso in considerazione.

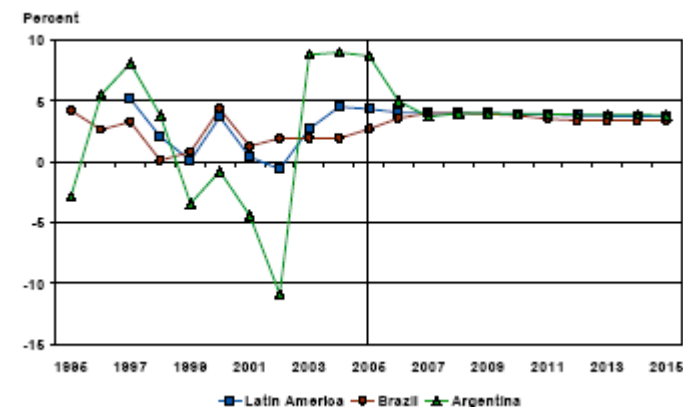
ASIA – Tassi di crescita (PIL) reali



Per il prossimo decennio, le previsioni economiche per l'**Asia** sono favorevoli: si stima un tasso medio annuale di crescita di circa il 3,7% , con punte più elevate (fra il 5% e il 7,4%) previste per Cina, Vietnam, Thailandia, India.

Positive anche le previsioni per il Giappone; la sua economia è cresciuta del 2,4% nel 2005 e si prevede una crescita annuale del 1,7% per il periodo in esame. Nella maggior parte dell'Asia l'inflazione rimane poco elevata.

AMERICA LATINA – Tassi di crescita (PIL) reali



Si prevede che l'economia dell'**America Latina** cresca al tasso medio annuale del 3,9% durante il prossimo decennio.

Crescita media annuale del PIL nel 2005:

Argentina → 8,7%

Brasile → 2,7%

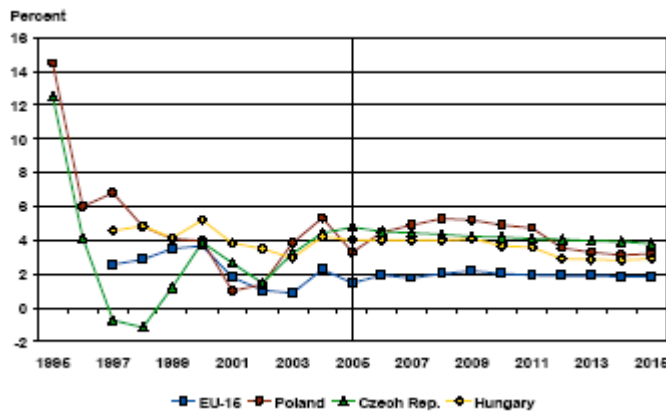
Previsione di crescita per i prossimi 10 anni:

Argentina → circa 4%

Brasile → 3,7%

Si prevede un tasso di inflazione moderato, nel periodo preso in considerazione, eccetto per il Venezuela.

EU-15 – tasso di crescita (PIL) reale, allargamento e riforma della PAC



Uno sguardo alla crescita del PIL nel 2005:

EUROPA 15 → 1,5%

UE - NMS → 4,1%

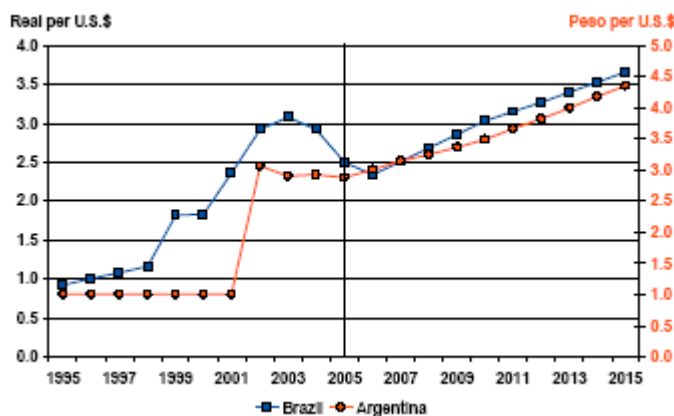
Previsioni di crescita per il prossimo decennio:

EUROPA 15 → 1,9%

UE - NMS → 4,2%

Nei prossimi 10 anni si prevede una rivalutazione dell'Euro sul Dollaro Americano e molti Paesi della UE25 risentiranno di questo fenomeno con una riduzione della loro competitività.

Proiezioni del tasso di cambio (Brasile e Argentina)



Nel 2005 le valute di molti **Paesi Latino-**

Americani hanno acquistato valore nei

confronti del dollaro US e questo

apprezzamento è previsto anche per il 2006.

In seguito, molte di queste valute, inclusa la

moneta brasiliana, tenderanno a deprezzarsi

in termini sia nominali sia reali (eccetto la

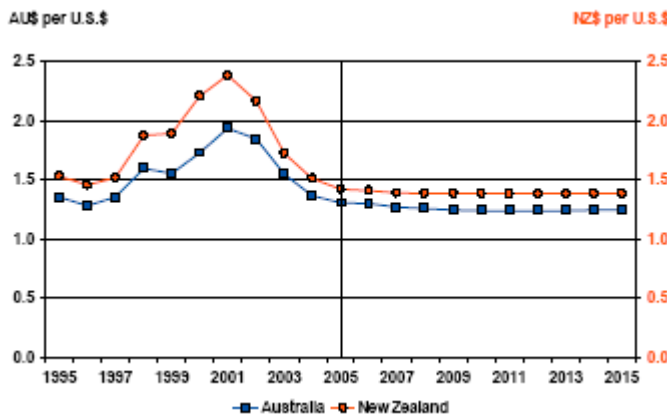
moneta argentina che potrebbe perdere a

livello nominale, ma rivalutarsi in termini reali

a causa dell'inflazione che è notevolmente

più alta rispetto agli Stati Uniti).

Proiezioni del tasso di cambio (Australia e Nuova Zelanda)



Il Dollaro Americano, nel 2005, ha registrato

un costante indebolimento nei confronti del

Dollaro Australiano, Canadese, e Neozelandese.

Si prevede che nel 2006 questo indebolimento

si estenda anche nei confronti di valute di altri

Paesi, quali il Giappone e la UE25. Molte valute

del continente Asiatico si rivalutano in termini

reali contro il Dollaro Americano, in particolare

quelle di Cina, Indonesia, Taiwan, e Thailandia.

Anche Russia e Ucraina registrano una

rivalutazione sul Dollaro Americano, con una

discesa del valore reale del \$US pari al 4,5%

all'anno in Russia e del 6,1% in Ucraina.



Proiezioni sulle Variabili di crescita Macroeconomiche

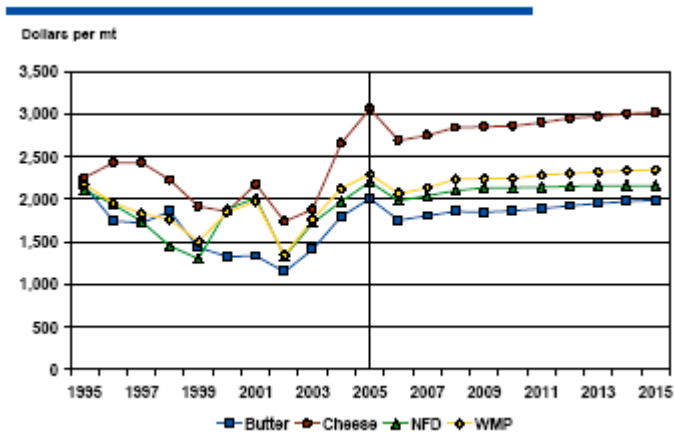
	Real GDP			GDP Deflator			Exchange Rate*		
	2005	2010	2015	2005	2010	2015	2005	2010	2015
	(Annual Growth Rate in Percent)								
World	3.3	3.1	3.0						
Developed Market Economies									
Australia	2.4	2.5	2.4	5.3	3.6	3.1	-4.3	-0.4	0.0
Canada	2.9	2.9	2.3	2.9	1.7	1.8	-5.9	0.0	-0.4
European Union-15	1.5	2.0	1.8	0.1	1.9	1.9	-1.7	3.2	-1.4
Japan	2.4	1.8	1.5	-1.1	1.6	2.1	-0.3	-2.4	-0.1
New Zealand	2.1	2.5	2.1	2.6	2.1	2.1	-6.3	0.0	0.0
Switzerland	1.8	1.5	1.5	1.1	1.4	1.3	-1.4	3.9	-2.0
United States	3.7	2.8	3.2	2.7	2.1	2.4			
Developing Market Economies									
Africa	4.7	4.9	4.5						
Algeria	6.4	6.0	4.6	8.0	3.8	2.8	1.5	0.6	2.1
Egypt	4.9	5.3	4.3	20.1	2.4	3.3	-6.6	1.4	2.9
Nigeria	4.5	4.7	4.8	13.1	8.9	8.9	-0.7	4.5	4.5
South Africa	4.4	4.6	4.7	5.1	4.1	4.8	-2.5	3.3	2.2
Tunisia	5.0	6.1	5.7	2.2	3.4	2.2	2.2	2.5	0.4
Asia	4.2	3.8	3.4						
China	9.3	7.5	6.5	2.7	3.1	3.3	-0.5	-1.8	-0.5
Hong Kong	7.3	5.3	4.0	-0.6	1.6	1.8	0.0	-0.1	-0.3
India	7.2	5.8	5.3	4.8	3.4	3.6	-3.6	0.7	0.6
Indonesia	5.5	4.8	4.5	12.1	3.9	4.3	7.5	0.6	1.1
Malaysia	5.3	4.8	5.0	4.9	2.5	2.7	-0.2	-0.9	-0.2
Pakistan	8.4	4.1	3.5	6.3	5.3	5.2	2.0	2.8	2.1
Philippines	4.5	4.2	4.0	4.2	3.0	2.9	-1.4	0.5	0.2
South Korea	4.0	5.2	3.5	-0.3	2.9	2.5	-10.9	0.7	0.6
Taiwan	3.7	4.9	3.7	-0.9	1.9	2.2	-3.6	-1.5	-1.4
Thailand	4.2	5.3	5.2	4.8	2.7	3.0	-0.6	-2.8	-0.8
Vietnam	8.1	6.8	6.4	7.6	2.9	2.5	0.5	0.2	0.0
CIS	6.6	4.8	4.1						
Russia	6.1	4.2	3.6	15.4	5.9	4.6	-2.3	-0.6	-2.1
Ukraine	3.3	4.6	4.3	14.8	6.2	5.5	-3.2	-2.0	-0.5
EU New Member States	4.1	4.5	3.4	9.3	2.4	2.2			
Czech Republic	4.8	4.2	3.8	1.4	2.2	1.7	-7.7	3.2	-1.4
Estonia	8.9	5.5	4.3	3.7	2.4	2.4	-1.6	3.2	-1.4
Hungary	4.0	3.7	2.9	3.5	2.4	2.3	-3.6	3.2	-1.4
Latvia	9.8	4.8	4.2	7.1	2.1	2.0	2.9	3.2	-1.4
Lithuania	7.0	5.2	4.6	5.0	2.5	1.8	-1.8	3.2	-1.4
Poland	3.3	4.9	3.2	2.1	2.4	2.3	-12.1	3.2	-1.4
Slovakia	5.3	4.5	3.8	2.8	2.4	2.0	-5.2	3.2	-1.4
Slovenia	4.0	3.8	3.7	2.5	2.7	2.4	-1.4	3.2	-1.4
Latin America	4.4	4.0	3.7						
Argentina	8.7	3.9	3.8	17.1	7.9	7.6	-1.3	3.8	4.3
Brazil	2.7	3.8	3.4	7.6	6.1	5.7	-14.5	6.2	3.7
Colombia	4.3	3.8	3.7	5.8	4.5	4.2	-11.2	5.2	2.7
Mexico	3.1	4.2	4.2	5.5	4.9	4.7	-2.9	2.5	2.4
Uruguay	6.4	3.8	3.5	7.2	4.5	4.5	-13.7	2.6	2.3
Venezuela	9.3	3.9	3.5	18.9	15.1	9.1	9.5	14.7	9.8
Middle East	5.8	4.1	3.8						
Iran	5.6	4.4	4.1	17.9	9.2	8.1	3.7	3.0	7.0
Israel	4.9	3.7	3.2	-0.3	2.3	3.2	-1.0	1.7	1.4
Saudi Arabia	5.9	4.2	4.0	6.7	1.7	1.7	-0.1	0.0	0.0
Other Eastern Europe	4.7	4.9	3.9						
Bulgaria	5.6	3.9	3.3	7.9	2.7	2.3	-1.6	3.2	-1.4

Source: International Financial Statistics January 2006 and projections after 2005 are from Global Insight (formerly DRI-WEFA).

* Local currency per U.S. dollar.

Previsioni nel Settore Lattiero Caseario

NORD EUROPA- Prezzi dei prodotti lattiero caseari (FOB)



La domanda stabile e le ridotte esportazioni dell'Australia e della Nuova Zelanda hanno fatto registrare, in Europa, un generale aumento dei prezzi dei prodotti lattiero caseari, fra il 7% e il 15% nel 2005.

Nel 2006, per i prezzi internazionali dei prodotti lattiero caseari, si prevede una flessione dal 10% al 12% legata al possibile aumento delle esportazioni da parte di Australia, Nuova Zelanda e Argentina.

Nel lungo termine, la costante crescita della domanda e il graduale sviluppo dell'offerta a livello internazionale potrebbero generare un aumento annuale dei prezzi così distribuito:

Burro → 1,4%

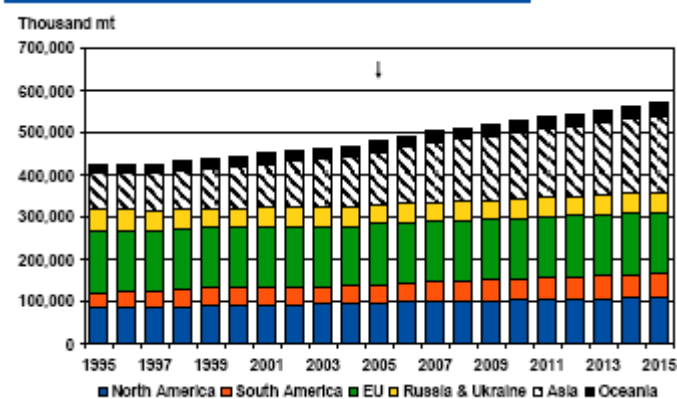
Formaggio → 1,3%

SMP (Skimmed milk powder) → 1%

WMP (Whole milk powder) → 1,4%

Produzione di latte

(Nord America, Sud America, EU, Russia & Ucraina, Asia, Oceania)



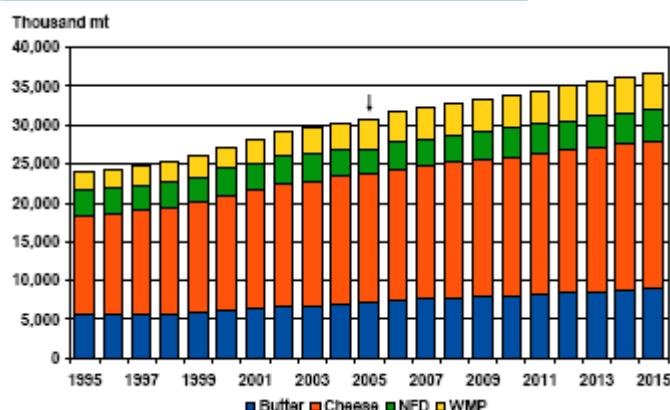
Nel decennio considerato, si ipotizza un aumento della produzione mondiale di latte pari al 18,5% (91, 8 million metric tons). Tale aumento è collegabile al potenziamento della produttività per vacca.

Di tale incremento, l'America produrrà un volume di latte pari al 28,5% e l'Asia un volume pari al 60% (principalmente Cina e India).

La produzione di latte in UE è limitata dalle quote latte.

Produzione prodotti lattiero-caseari

(Burro, Formaggio, SMP, WMP)



La produzione dei derivati presenta, per il periodo considerato, le seguenti prospettive:

Burro: crescita prevista del 24,6%, con l'India in posizione competitiva.

Formaggio: crescita annuale prevista del 15,5%, in particolare per US dell' 1,7%, Argentina del 4,8%, Australia del 4%, Nuova Zelanda del 3,4%.

SMP: crescita prevista del 24,7%, con US, Russia e India in posizione competitiva.

WMP: crescita totale prevista del 24,6% in quasi tutti i Paesi, eccetto l'Unione Europea.



Produzione mondiale di Latte e Burro

	2005	2006	2007	2008	2009	2010	2011	2012	2013	2014	2015
Milk Production	(Thousand Metric Tons)										
North America	97,918	100,300	101,354	102,144	103,189	104,338	105,534	106,750	107,954	109,178	110,454
United States	80,055	82,263	83,281	83,898	84,759	85,778	86,829	87,874	88,906	89,981	91,065
South America *	44,382	45,789	47,184	48,503	49,832	51,094	52,370	53,713	55,113	56,550	58,021
Argentina	9,850	10,296	10,886	11,029	11,415	11,808	12,221	12,656	13,107	13,572	14,048
Brazil	24,025	24,675	25,472	26,199	26,893	27,560	28,235	28,947	29,696	30,472	31,271
Europe	153,719	153,201	153,570	153,780	153,782	153,963	154,064	154,005	154,129	154,322	154,327
European Union	142,738	142,118	142,487	142,833	142,589	142,781	142,887	142,827	142,957	143,182	143,158
Other Europe **	10,982	11,083	11,083	11,128	11,174	11,181	11,177	11,178	11,171	11,180	11,169
Russia & Ukraine	45,000	45,858	45,493	45,854	46,342	46,620	46,857	47,187	47,835	48,145	48,739
Asia ***	126,499	134,528	141,014	148,841	151,989	157,041	161,978	166,871	171,738	176,575	181,402
China	23,348	27,198	30,142	32,718	35,001	37,050	38,941	40,730	42,438	44,085	45,688
India	91,000	95,152	98,658	101,888	104,701	107,690	110,894	113,745	116,846	119,973	123,138
Oceania	24,839	25,027	25,792	26,309	26,866	27,425	28,017	28,638	29,272	29,920	30,578
Australia	10,589	10,885	11,068	11,318	11,602	11,904	12,228	12,573	12,933	13,307	13,690
New Zealand	14,250	14,142	14,724	14,993	15,282	15,521	15,789	16,065	16,339	16,613	16,888
Total Milk	494,998	507,417	517,192	528,088	534,859	543,461	551,886	560,271	569,008	577,914	586,804
Butter Production											
North America	783	800	811	817	825	833	837	842	846	851	854
United States	608	618	627	630	636	642	644	647	650	652	653
South America *	183	185	172	178	182	188	188	191	194	197	200
Argentina	48	50	51	53	55	58	60	62	64	66	69
Brazil	77	78	80	83	83	83	84	84	85	86	88
Europe	2,184	2,148	2,150	2,147	2,143	2,138	2,135	2,133	2,130	2,122	2,105
European Union	2,114	2,097	2,098	2,093	2,099	2,084	2,081	2,079	2,076	2,067	2,050
Other Europe **	50	52	53	53	54	54	54	54	54	55	55
Russia & Ukraine	410	418	422	429	438	445	453	460	469	478	487
Asia ***	3,014	3,341	3,483	3,608	3,733	3,866	3,998	4,132	4,268	4,407	4,546
India	2,788	3,113	3,254	3,378	3,501	3,631	3,762	3,894	4,028	4,164	4,302
Oceania	488	475	476	481	488	497	505	513	522	530	539
Australia	131	139	141	142	146	151	155	158	162	166	171
New Zealand	338	336	335	339	342	346	350	355	360	364	369
Total Butter	7,117	7,464	7,634	7,780	7,933	8,090	8,244	8,401	8,560	8,717	8,868

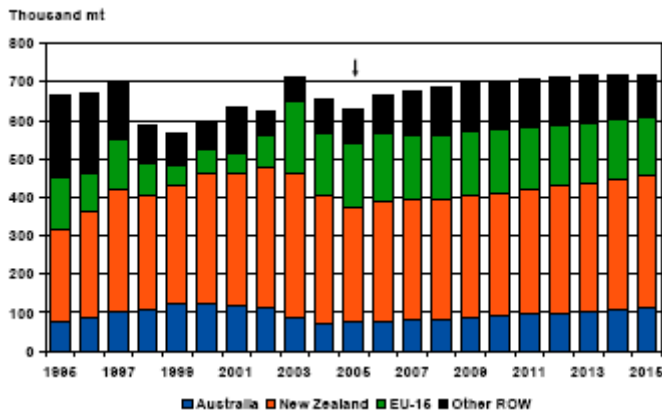
* South America includes Argentina, Brazil, Colombia, Peru, Uruguay, and Venezuela.

** Other Europe includes Romania, Switzerland, and Bulgaria.

*** Asia includes China, India, Indonesia, Japan, Malaysia, Philippines, South Korea, Thailand, and Vietnam.

I Principali Players nel mercato del Burro

Esportazioni di Burro Per Paese (Australia, Nuova Zelanda, EU15, Altri)

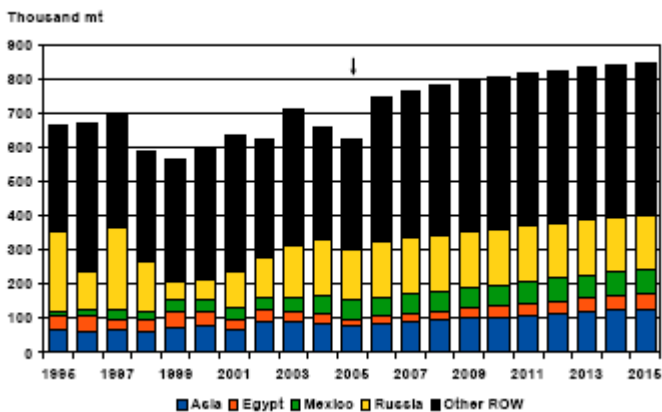


Nel 2005 i maggiori esportatori si confermano Australia, Nuova Zelanda e EU-15 con una quota del 86,3% sul totale di burro immesso sui mercati.

Per le esportazioni di burro si prevede un incremento annuo del 4% in Australia, del 1,5% in Nuova Zelanda, mentre la UE 15 potrebbero risentire della riforma del settore lattiero caseario.

L'export dell'Ucraina si profila stabile, perchè il suo maggiore importatore, la Russia, probabilmente aumenterà la sua produzione interna per far fronte alla crescente domanda.

Importazioni di Burro per Paese (Asia, Egitto, Messico, Russia, Altri)

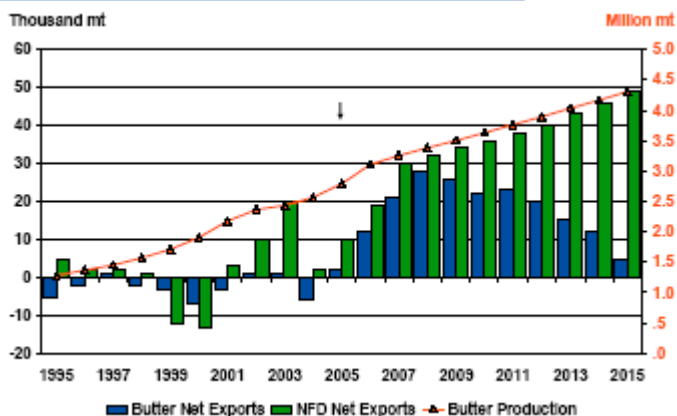


Nel 2005, la **Russia** ha assorbito circa un quarto del totale delle importazioni di burro.

Le importazioni di burro della Russia si possono stabilizzare a circa 160 tmt (thousand metric tons) nel medio termine e successivamente decrescere leggermente a causa dell'aumentata produzione interna.

Per **Egitto e Messico** si prevede una crescita delle importazioni pari al 3% e 8,5% rispettivamente.

Produzione e scambi di Burro e SMP in India



In **India**, nel periodo considerato, la produzione di burro potrebbe crescere del 54,3%, in conseguenza di una rapida crescita della domanda interna e in presenza di forti prezzi internazionali.

Per la produzione di SMP si profila un aumento del 76,2% : l' eccesso di offerta potrebbe generare una crescita annuale delle esportazioni di SMP del 17,1% .



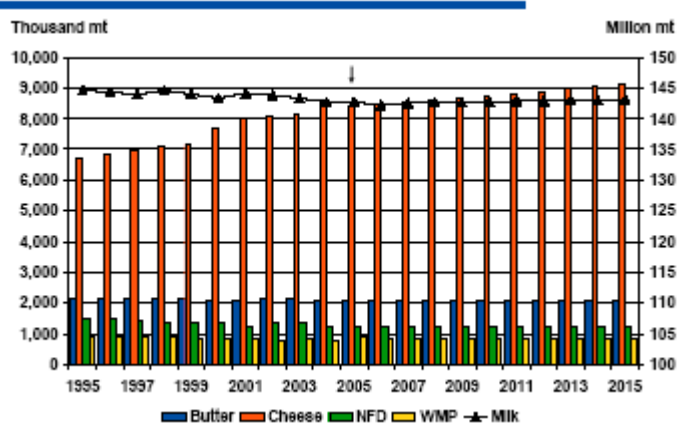
Scambi Commerciali di Burro

	2005	2006	2007	2008	2009	2010	2011	2012	2013	2014	2015
Net Exporters	(Thousand Metric Tons)										
Argentina	3	5	5	5	5	6	6	7	8	8	9
Australia	75	77	81	82	87	91	98	99	103	107	111
Canada	-7	-8	-10	-10	-10	-10	-10	-10	-11	-11	-11
EU New Member States	40	43	48	49	53	55	57	58	57	58	55
European Union-15	169	177	172	187	185	183	180	158	157	158	155
India	2	12	21	28	28	22	23	20	15	12	5
New Zealand	298	310	310	314	317	321	325	330	335	339	344
Ukraine	30	30	28	28	28	26	28	25	25	28	25
Uruguay	11	10	12	14	15	16	16	16	16	16	15
Total Net Exports *	627	664	675	687	695	701	708	713	718	719	719
Net Importers											
Brazil	0	1	-1	-2	-1	0	1	2	3	3	4
Bulgaria	1	1	1	1	1	1	1	1	1	1	1
China	22	28	27	28	30	32	33	34	35	38	36
Colombia	0	1	1	2	2	3	3	4	4	5	6
Egypt	20	23	25	27	30	32	34	37	40	42	45
Indonesia	11	11	11	12	12	12	13	13	14	14	14
Japan	5	6	7	8	10	11	12	13	14	15	16
Malaysia	9	10	10	11	11	12	12	12	13	13	14
Mexico	55	56	57	59	60	62	64	66	68	71	74
Peru	2	3	3	3	3	3	3	3	3	4	4
Philippines	10	10	10	10	11	11	11	11	12	12	12
Romania	5	5	4	4	4	4	4	4	4	4	4
Russia	145	162	165	164	163	163	163	163	161	159	157
South Korea	1	1	2	2	3	3	3	2	3	3	2
Switzerland	4	4	4	3	3	2	2	2	2	2	2
Thailand	14	15	15	16	16	17	17	18	19	20	20
United States	15	15	15	16	18	19	20	22	23	24	26
Venezuela	2	2	2	2	2	3	3	3	3	3	3
Vietnam	6	7	7	7	8	8	8	9	9	10	10
Rest of World	294	300	299	301	300	295	289	282	275	267	258
Total Net Imports	627	664	675	687	695	701	708	713	718	719	719
Price	(U.S. Dollars per Metric Ton)										
FOB Price N. Europe	2,004	1,755	1,803	1,853	1,849	1,860	1,891	1,920	1,946	1,972	1,992

* Total net exports are the sum of all positive net exports and negative net imports.

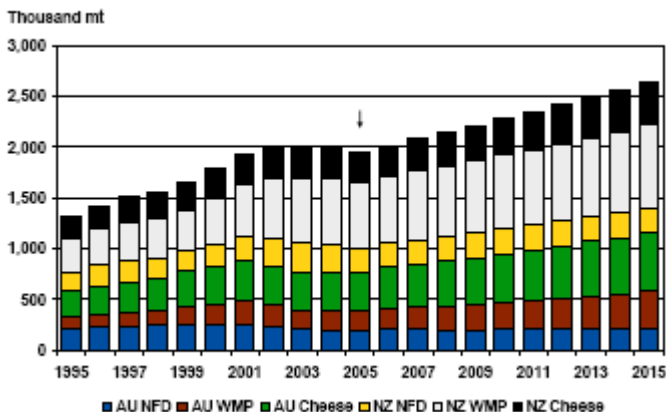
Mercati del Formaggio e delle Polveri

EU – Produzione prodotti lattiero caseari



La produzione media di latte in Europa è di 142.8 mmt, in conformità con la normativa europea sulle quote latte. A causa della riduzione dei prezzi di intervento per burro e SMP, dei maggiori guadagni derivanti dalla produzione di formaggio, della limitata offerta di latte, **parte della materia prima viene più facilmente destinata alla produzione di formaggio, piuttosto che alla produzione di burro e SMP**. Per il periodo considerato la produzione di formaggio potrebbe aumentare del 8,4%, mentre il burro e la SMP diminuirebbero del 3% e 2% rispettivamente.

Produzione di formaggio e latte in polvere (Australia e Nuova Zelanda)



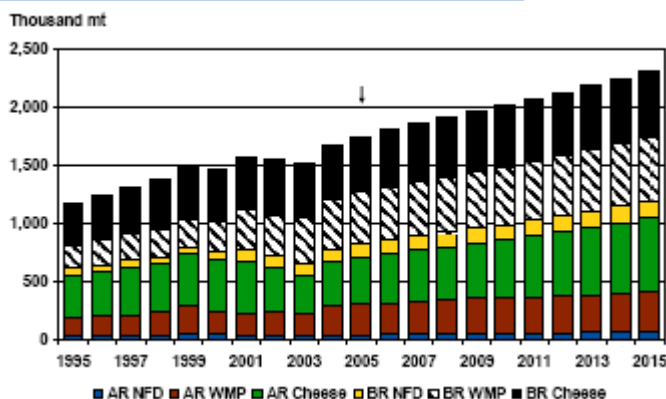
In Australia e Nuova Zelanda, dopo un periodo di forte siccità, per l'annata 2006-2007 si prevede un certo recupero nelle produzioni.

In **Australia** si prevede, per la produzione di formaggio, una crescita annua del 4%, per quella di WMP del 6,9%.

In **Nuova Zelanda** la previsione è di un incremento annuo pari al 3,4% per la produzione dei formaggi, del 2,3% per quella di WMP.

La produzione di SMP, in tutta l'Oceania, pare rimanere stagnante, pertanto poco remunerativa per una attività esportativa.

Produzione di formaggio e latte in polvere (Argentina e Brasile)



La forte svalutazione della moneta, il recupero economico e prezzi internazionali stabili stanno influenzando il rilancio del settore lattiero caseario in **Argentina**.

Le percentuali di crescita annuale della produzione, nel periodo considerato, potrebbero essere le seguenti:

WMP → 2,3%

SMP → 5,3%

FORMAGGIO → 4,8%

Anche in **Brasile**, con la ripresa economica nazionale e la politica governativa favorevole, si prevede, per il periodo considerato, una crescita della produzione annuale costante, così distribuita:

WMP → 24,6%

SMP del → 29,8%

FORMAGGIO del → 17,3%



Produzioni Mondiali di FORMAGGIO, SMP e WMP

	2005	2006	2007	2008	2009	2010	2011	2012	2013	2014	2015
Cheese Production	(Thousand Metric Tons)										
North America	4,572	4,731	4,804	4,876	4,952	5,037	5,114	5,192	5,267	5,341	5,420
United States	4,129	4,287	4,353	4,410	4,478	4,554	4,623	4,690	4,757	4,825	4,897
South America *	1,039	1,081	1,105	1,135	1,166	1,198	1,232	1,269	1,306	1,344	1,383
Argentina	400	426	438	456	477	501	527	554	582	610	639
Brazil	480	493	502	511	518	524	531	539	546	555	563
Europe	8,657	8,738	8,835	8,915	8,977	9,053	9,126	9,199	9,279	9,359	9,434
European Union	8,400	8,462	8,549	8,620	8,675	8,748	8,817	8,888	8,963	9,039	9,109
Other Europe **	257	275	287	295	302	305	308	311	315	320	325
Russia & Ukraine	625	648	653	661	670	678	685	693	702	712	722
Asia ***	297	302	308	307	308	311	315	319	325	332	338
Japan	37	40	41	42	42	42	43	45	46	48	49
Oceania	663	691	749	776	806	836	867	899	930	960	990
Australia	386	406	422	438	455	475	495	515	535	554	574
New Zealand	298	284	328	338	350	361	372	383	395	406	417
Total Cheese	16,527	16,858	17,136	17,366	17,590	17,842	18,082	18,330	18,583	18,836	19,092
NFD Production											
North America	632	693	745	782	822	860	912	966	1,018	1,071	1,124
United States	540	600	651	685	723	760	811	864	916	968	1,020
South America *	180	189	197	205	212	218	222	227	233	239	248
Europe	1,302	1,299	1,305	1,299	1,295	1,295	1,291	1,287	1,283	1,280	1,276
European Union	1,263	1,260	1,264	1,258	1,253	1,253	1,250	1,245	1,241	1,238	1,233
Other Europe **	39	39	40	41	42	42	42	42	42	42	43
Russia & Ukraine	190	200	200	203	208	212	215	218	224	230	236
Asia ***	541	571	589	605	622	642	661	681	701	722	742
Oceania	430	441	446	441	442	446	448	449	452	454	458
Australia	190	203	205	200	201	204	205	204	206	206	208
New Zealand	240	239	241	241	242	242	243	245	246	248	250
Total NFD	3,274	3,393	3,481	3,535	3,602	3,673	3,749	3,827	3,910	3,996	4,081
WMP Production											
North America	120	125	124	125	125	124	123	123	123	122	121
South America *	842	864	901	925	946	959	977	996	1,015	1,035	1,055
Argentina	270	270	284	293	301	305	311	317	323	331	338
Brazil	440	460	472	483	492	500	509	518	527	538	548
European Union	906	862	843	835	837	838	836	829	824	821	816
European Union	906	862	843	835	837	838	836	829	824	821	816
Russia & Ukraine	114	118	118	119	120	121	121	121	122	123	124
Asia ***	973	1,057	1,089	1,128	1,170	1,211	1,246	1,296	1,355	1,405	1,425
China	918	1,003	1,034	1,072	1,112	1,152	1,186	1,234	1,292	1,341	1,360
Oceania	837	868	895	932	964	996	1,034	1,071	1,108	1,147	1,184
Australia	191	206	219	236	252	269	289	308	329	351	372
New Zealand	646	662	676	696	712	727	746	762	779	797	813
Total WMP	3,792	3,895	3,970	4,064	4,161	4,249	4,337	4,435	4,545	4,653	4,725

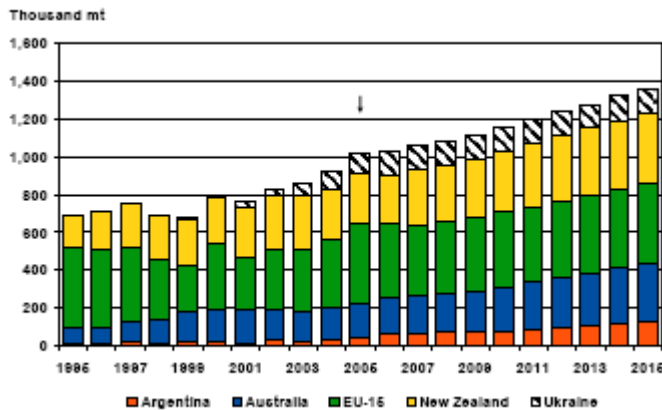
* South America includes Argentina, Brazil, Colombia, Peru, Uruguay, and Venezuela.

** Other Europe includes Romania, Switzerland, and Bulgaria.

*** Asia includes China, India, Indonesia, Japan, Malaysia, Philippines, South Korea, Thailand, and Vietnam.

Scambi commerciali di Formaggio

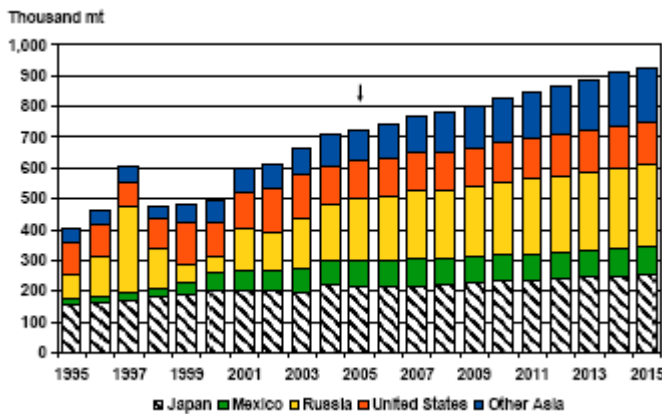
Esportazioni di Formaggio per Paese (Argentina, Australia, EU15, Nuova Zelanda, Ucraina)



Australia, Nuova Zelanda e EU15 detengono il 68% del totale delle esportazioni di formaggio e tale valore si presume resterà invariato per tutto il periodo considerato. **Argentina e Ucraina** sono potenzialmente Players sempre più importanti nel mercato internazionale del formaggio ed entro il 2015 potrebbero controllare il 15,5% del totale export.

Si ipotizza che l'aumento della domanda porti ad un possibile aumento del 30% degli scambi commerciali, a livello mondiale, di formaggio.

Importazioni di Formaggio per Paese (Giappone, Messico, Russia, Stati Uniti, Altri)



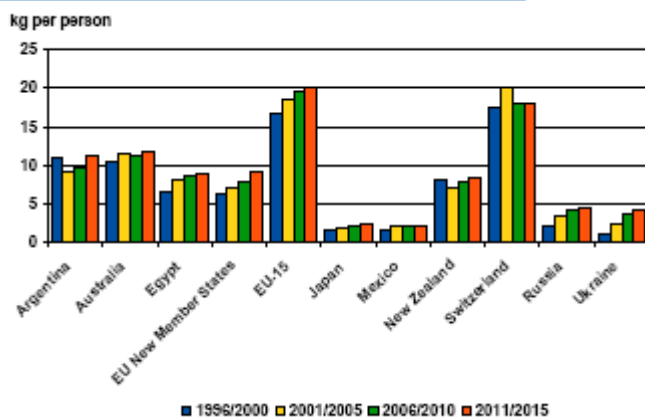
Russia: le importazioni, nel periodo considerato, potrebbero aumentare nella misura del 27,8%, con l'Ucraina come maggiore fornitore.

Giappone: si profila una crescita annuale del 1,6%.

Asia: si prevede una crescita significativa delle importazioni da parte di alcuni Paesi dell'Asia (Cina in particolare e poi Indonesia, Malesia, Filippine, Sud Corea, Thailandia, Vietnam) grazie ad una crescita economica e ad un aumento della popolazione. La crescita annuale delle importazioni da parte di altri Paesi si attesterebbe sul 5,7%.

Messico: si presume una crescita del 15,4% per il periodo considerato.

Consumi Pro Capite di formaggio



In molti Paesi si prevede una crescita stabile dei consumi pro capite, ancora maggiore nei Paesi con una considerevole produzione interna (come ad esempio EU, Australia, Nuova Zelanda, Argentina). Il consumo Pro Capite sia in Giappone sia in Russia potrebbe crescere annualmente del 1,9%.



Scambi Commerciali di Formaggio

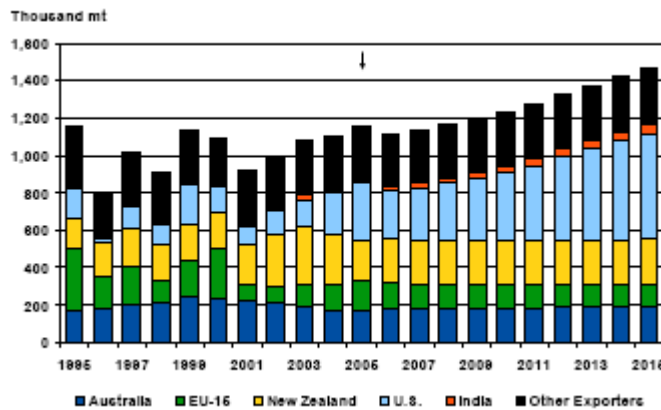
	2005	2006	2007	2008	2009	2010	2011	2012	2013	2014	2015
Net Exporters	(Thousand Metric Tons)										
Argentina	43	63	66	67	68	73	82	92	101	110	119
Australia	178	190	193	209	220	235	251	268	283	298	313
Bulgaria	12	15	16	16	18	18	18	19	19	19	19
EU New Member States	145	127	118	114	116	119	120	121	122	124	125
European Union-15	420	391	380	378	386	395	401	405	409	416	420
New Zealand	271	253	296	306	317	327	337	348	358	368	378
Romania	0	1	1	2	3	3	4	5	6	7	8
Switzerland	39	48	53	58	62	63	63	64	65	66	68
Ukraine	108	125	125	124	124	125	126	127	128	129	131
Uruguay	17	18	20	22	24	25	26	27	28	28	29
Total Net Exports *	1,237	1,234	1,271	1,299	1,338	1,384	1,429	1,474	1,519	1,566	1,610
Net Importers											
Brazil	-4	-3	-4	-5	-2	2	6	9	12	16	19
Canada	17	19	19	18	18	18	17	17	16	15	14
China	22	30	32	39	45	51	55	60	63	66	68
Colombia	-1	1	2	3	4	6	7	8	10	11	13
Egypt	7	7	7	7	7	8	9	9	10	10	11
Indonesia	8	8	9	9	9	10	10	10	12	12	11
Japan	215	214	217	221	227	232	236	240	244	248	251
Malaysia	6	7	7	8	8	8	9	9	9	10	10
Mexico	83	85	90	84	84	86	86	86	88	92	96
Peru	2	2	3	2	2	2	2	3	3	3	3
Philippines	19	20	21	21	22	23	23	24	25	26	27
Russia	205	210	220	223	228	235	242	248	253	258	262
South Korea	43	42	42	43	46	46	50	51	53	54	55
Thailand	2	2	3	3	3	3	3	4	4	4	4
United States	120	122	124	126	128	130	131	133	135	137	139
Venezuela	9	13	15	16	18	20	21	23	24	25	27
Vietnam	1	1	1	1	1	1	1	1	2	2	2
Rest of World	477	449	480	475	488	503	519	538	557	576	597
Total Net Imports	1,237	1,234	1,271	1,299	1,338	1,384	1,429	1,474	1,519	1,566	1,610
Price	(U.S. Dollars per Metric Ton)										
FOB Price N. Europe	3,058	2,889	2,749	2,842	2,851	2,860	2,905	2,948	2,976	3,001	3,017

* Total net exports are the sum of all positive net exports and negative net imports.

Scambi Commerciali di Polveri di Latte

Esportazioni di SMP per Paese

(Australia, EU15, Nuova Zelanda, US, India, Altri)



Australia, Nuova Zelanda, EU-15 e US detengono il 73,3% dell'export di SMP nel 2005 e la loro quota di mercato è vista in lento aumento nel periodo considerato.

Le esportazioni potrebbero crescere annualmente in:

Australia → 1,1%

Nuova Zelanda → 0,9%

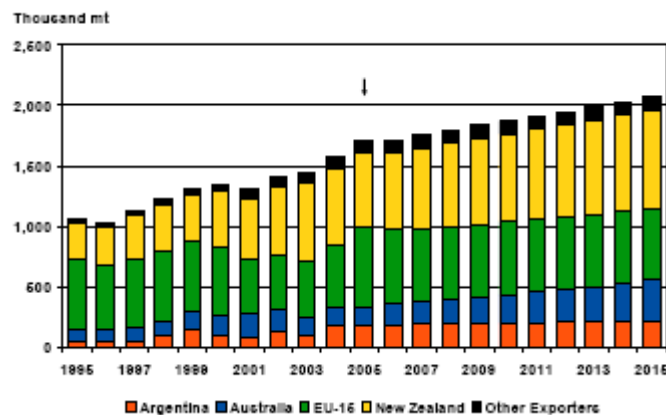
Argentina → 6,5%

Le esportazioni di SMP della EU15 potrebbero ridursi del 2,6% annualmente.

Si presume che i considerevoli consumi interni possano portare le importazioni del Messico ad aumentare del 15% nel periodo considerato.

Esportazioni di WMP per Paese

(Argentina, Australia, EU15, Nuova Zelanda, Altri)



Per gli scambi commerciali di WMP si prevede, per il periodo considerato, una crescita del 21.1%.

Le esportazioni della EU 15 tenderebbero a ridursi del 1%.

Aumenterebbero, invece, annualmente in:

Australia (8%)

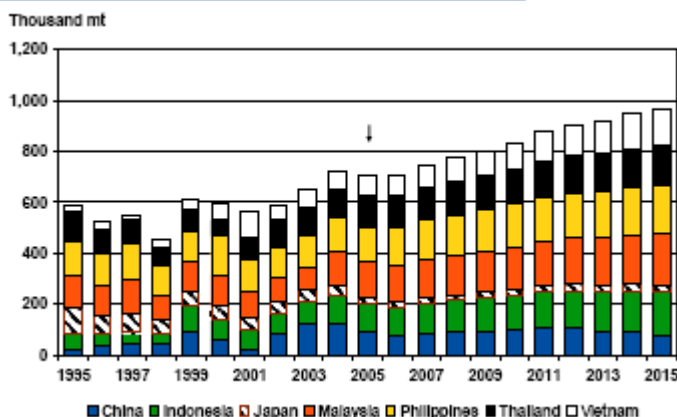
Nuova Zelanda del (2,9%)

Argentina (1,8%)

Per l'export di WMP si presume un aumento di 360 tmt: Australia, Nuova Zelanda, Argentina, Uruguay figurano come i maggior Paesi esportatori.

Le importazioni di WMP del Venezuela sono previste crescere, nel periodo considerato, del 29,6% per toccare nel 2015 le 123 t m.t.

EST ASIATICO – Importazioni di Polvere di latte



Alcuni Paesi del Sud Est Asiatico, quali ad esempio Indonesia, Malesia, Filippine, Thailandia, Vietnam, potrebbero aumentare la loro quota di importazioni di SMP dal 32,8% nel 2005 al 35,7% nel 2015. **Cina e Giappone** si prevede deterranno circa il 6,7% del totale delle importazioni del mercato, entro la fine del periodo di previsione considerato.

Le importazioni di WMP dei Paesi del Sud Est asiatico potrebbero crescere annualmente del 5,1% per l'intero periodo considerato. Si prevede che la Cina ridurrà, nel lungo termine, le importazioni, a causa dell'aumento della produzione interna di WMP e del cambiamento dei consumi: i consumatori tendono a sostituire il latte in polvere con latte fresco.



Scambi Commerciali di SMP

	2005	2006	2007	2008	2009	2010	2011	2012	2013	2014	2015
Net Exporters	(Thousand Metric Tons)										
Argentina	22	22	25	26	28	30	32	34	36	39	41
Australia	170	179	182	182	183	182	184	186	187	188	190
Bulgaria	-2	-2	-2	-2	-2	-2	-2	-2	-2	-2	-2
Canada	0	-3	7	6	0	3	2	3	4	5	5
EU New Member States	185	166	159	156	160	165	165	166	167	169	170
European Union-15	158	141	132	130	130	128	128	127	125	122	121
India	10	19	30	32	34	36	38	40	43	46	49
New Zealand	223	233	235	235	236	236	237	238	240	241	243
Switzerland	14	14	15	15	15	15	15	15	15	16	16
Ukraine	65	64	61	59	58	56	55	52	51	51	49
United States	301	264	273	303	332	359	400	443	485	526	567
Uruguay	14	15	18	20	21	22	21	21	20	19	18
Total Net Exports *	1,162	1,117	1,137	1,165	1,197	1,233	1,277	1,325	1,372	1,420	1,468
Net Importers											
Brazil	2	1	1	1	1	3	4	5	6	5	5
China	55	54	56	57	57	58	59	61	62	63	65
Colombia	0	0	0	0	1	1	1	1	1	1	1
Egypt	19	20	20	20	21	22	22	23	23	24	24
Indonesia	90	90	94	98	101	105	109	113	117	121	126
Japan	25	20	19	21	23	24	26	28	30	31	32
Malaysia	49	55	57	59	60	62	64	66	68	70	72
Mexico	173	172	173	175	177	180	184	188	191	195	199
Peru	6	7	7	7	7	7	7	7	7	8	8
Philippines	130	135	138	141	144	147	151	154	158	161	165
Romania	2	2	1	1	1	1	1	1	2	2	1
Russia	45	45	49	49	49	49	50	50	49	48	46
South Korea	5	1	2	4	4	4	4	4	4	4	4
Thailand	80	87	89	92	94	96	98	100	103	106	108
Venezuela	6	7	7	7	7	7	7	7	7	7	7
Vietnam	32	31	33	35	38	40	42	45	48	50	53
Rest of World	441	386	388	396	410	425	445	470	495	520	550
Total Net Imports	1,162	1,117	1,137	1,165	1,197	1,233	1,277	1,325	1,372	1,420	1,468
Price	(U.S. Dollars per Metric Ton)										
FOB Price N. Europe	2,200	1,983	2,040	2,101	2,131	2,134	2,146	2,154	2,158	2,160	2,163

* Total net exports are the sum of all positive net exports and negative net imports.



Scambi Commerciali di WMP

	2005	2006	2007	2008	2009	2010	2011	2012	2013	2014	2015
Net Exporters	(Thousand Metric Tons)										
Argentina	181	185	189	195	200	200	202	205	208	212	218
Australia	158	179	191	208	223	240	259	278	298	319	340
Canada	-7	-4	-4	-3	-3	-3	-3	-3	-4	-4	-4
Colombia	27	24	23	23	21	18	15	12	9	5	1
EU New Member States	40	38	37	37	37	37	38	37	37	37	37
European Union-15	654	613	594	589	598	600	601	597	594	594	591
New Zealand	613	627	674	695	710	725	743	780	777	794	812
Ukraine	19	19	18	18	17	17	17	16	16	16	16
Uruguay	14	12	24	27	31	34	38	42	46	49	53
Total Net Exports *	1,705	1,708	1,755	1,797	1,837	1,870	1,913	1,948	1,984	2,027	2,085
Net Importers											
Brazil	3	-12	-3	-5	-3	1	5	9	12	15	19
Bulgaria	2	2	2	2	2	2	2	2	2	2	2
China	38	19	28	32	33	37	47	43	31	25	13
Egypt	5	6	6	6	6	7	7	7	7	8	8
Indonesia	19	24	26	28	30	32	33	35	37	39	41
Malaysia	86	91	94	98	102	108	110	114	119	123	128
Mexico	29	29	33	35	38	42	45	48	51	55	58
Peru	6	7	7	7	8	8	9	9	10	10	11
Philippines	13	16	17	19	20	21	22	23	24	26	26
Romania	5	5	5	5	5	5	5	5	5	5	5
Russia	25	27	29	30	30	33	35	38	40	42	44
South Korea	0	0	0	0	0	0	0	0	1	1	1
Thailand	40	38	39	40	42	42	42	43	44	44	45
Venezuela	95	98	99	101	104	107	110	114	117	120	123
Vietnam	45	47	51	56	61	66	71	76	81	87	94
Rest of World	1,287	1,297	1,314	1,335	1,354	1,380	1,387	1,379	1,400	1,422	1,443
Total Net Imports	1,705	1,708	1,755	1,797	1,837	1,870	1,913	1,948	1,984	2,027	2,085
Price	(U.S. Dollars per Metric Ton)										
FOB Price N. Europe	2,290	2,069	2,132	2,233	2,245	2,243	2,282	2,303	2,318	2,339	2,344

* Total net exports are the sum of all positive net exports and negative net imports.