



**AMA**  
AgrarMarkt *Austria*

K-Ö  
Gemäß des § 3 Abs. 1 des AMA-Gesetzes 1992 (BGBl. Nr. 376/1992 i. d. g. F.)  
Zertifiziertes Qualitätsmanagement-System nach ÖNORM EN ISO 9001 REG. Nr. 01537/0  
Zertifiziertes Informationssicherheits-Management-System nach ÖNORM ISO/IEC 27001 REG. Nr. 35/0  
Zertifiziertes Umweltmanagement-System nach EMAS REG. Nr. AT-000680 und ÖNORM EN ISO 14001 REG. Nr. 02982/0

[www.ama.at](http://www.ama.at)

Dresdner Straße 70, 1200 Wien



# Marktbericht

MILCH UND MILCHPRODUKTE | März 2022

1. AUSGABE 2022

Marktübersicht  
Markt Österreich  
Preisbericht Österreich  
Markt und Preise International

<b>I.....MARKTÜBERSICHT.....</b>	<b>3</b>
A)    Milchanlieferung .....	5
B)    Produktion .....	6
<b>II.....PREISBERICHT ÖSTERREICH.....</b>	<b>8</b>
C)    Erzeugermilchpreiserhebung ab Hof.....	8
<b>III.....GRAFIKEN ÖSTERREICH .....</b>	<b>9</b>
D)    Milchanlieferung .....	9
E)    Erzeugermilchpreis – Österreich .....	9
F)    Exporte/Ausfuhren aus Österreich in alle Länder .....	10
G)    Importe/Einfuhren nach Österreich von allen Ländern.....	10
<b>IV.....MARKT UND PREISE INTERNATIONAL.....</b>	<b>11</b>
H)    Erzeugermilchpreise – Österreich, Deutschland und Bayern .....	11
I)    Übersicht EU-Produktpreise.....	11
J)    Private Lagerhaltung EU.....	12
K)    Süddeutsche Butter- und Käse-Börse e.V. Kempten.....	13
<b>V.....GRAFIKEN INTERNATIONAL .....</b>	<b>14</b>
L)    Anlieferungs-/Produktionsentwicklung EU-28.....	14
M)    Erzeugermilchpreise ab Hof - EU-28, tatsächliche Inhaltsstoffe.....	14
N)    EU - Milchanlieferung.....	15
O)    Kieler Rohstoffwert vs. Spotmarktpreis (Lodi).....	15
P)    Marktpreise Butter.....	16
Q)    Marktpreise Cheddar.....	16
R)    Marktpreise Vollmilchpulver.....	17
S)    Marktpreise Magermilchpulver.....	17
T)    Internationaler Handel Butter.....	18
U)    Internationaler Handel Käse.....	18
V)    Internationaler Handel Vollmilchpulver.....	19
W)    Internationaler Handel Magermilchpulver.....	19

**Nachträgliche Änderungen werden im Marktbericht nicht berücksichtigt!**

## I MARKTÜBERSICHT

### **AT: Erzeugermilchpreistendenz positiv**

Zum Jahresbeginn zeigt sich der Erzeugermilchpreis einmal mehr mit erfreulichen Tendenzen. Im Jänner 2022 erhielten die heimischen Milchlieferanten von den Molkereien und Sennereien im Schnitt 42,40 Cent pro Kilogramm GVO-freie Rohmilch (Durchschnitt aller Qualitäten und Inhaltsstoffe). GVO-frei steht für Gentechnik-freie Fütterung der Milchkühe. Gegenüber dem Vormonat bedeutet das zwar einen Preisrückgang von 1,76 ct/kg, jedoch muss hier angemerkt werden, dass der hohe Dezember-Milchpreis mit einmaligen Nachzahlungen etlicher Molkereien für das gesamte Jahr 2021 zu erklären ist.

Die AMA schätzt den Erzeugermilchpreis für Februar 2022 auf 42,80 ct/kg (Durchschnitt aller Qualitäten und Inhaltsstoffe).

### **EU-Erzeugermilchpreis weiterhin im Aufwind**

Der durchschnittliche EU-Erzeugermilchpreis (auf Basis des natürlichen Fett- und Eiweißgehaltes) für Jänner 2022 betrug 42,00 ct/kg und lag somit um 0,75 ct/kg über jenem aus dem Vormonat. Im Jänner des Vorjahres machte der EU-Erzeugermilchpreis 34,87 ct/kg aus und lag demnach um 7,13 ct/kg unter dem heurigen Jänner-Erzeugermilchpreis. Die EU-Kommission schätzte den durchschnittlichen EU-Erzeugermilchpreis für Februar 2022 auf 42,25 ct/kg; der Erzeugermilchpreis wird auch in der nahen Zukunft eine steigende Tendenz aufweisen. Lt. Verwaltungsausschuss der EU-Kommission sind die Marktaussichten für das neue Jahr weiterhin positiv.

### **AT: Milchanlieferung legt kräftig zu**

Die Milchanlieferung an die heimischen Molkereien und Sennereien stieg im Jänner abermals stark an und liegt weit über der Vorjahresmenge. Insgesamt wurden 281.967 t GVO-freie Rohmilch von den Milchlieferanten übernommen, das sind um 13.960 t oder rund 5,2 % mehr als im Vorjahresmonat. Seit Mai 2021 ist eine Mehranlieferung an die heimischen Molkereien und Sennereien zu beobachten und seit Oktober stieg die Menge der angelieferten Rohmilch sogar kräftig an. Im Jahr 2021 wurden insgesamt 3.153.827 t angeliefert; die Milchanlieferung lag um 0,82 % über jener aus dem Jahr 2020. Aufgesplittet in die einzelnen Sorten bedeutet dies eine angelieferte Biomilchmenge von 402.621 t im Jahr 2021 und im Vergleich zum Vorjahr sind dies um 7.063 t oder 1,8 % mehr. Bei Bioheumilch wurden 210.556 t von den Molkereien und Sennereien übernommen und dies bedeutet ein Plus von

5.395 t oder 2,6 % gegenüber dem Jahr 2020. Nur bei Heumilch kam es zu einer minimalen rückläufigen Anlieferung im Jahr 2021. Es wurden 314.365 t angeliefert, im Jahr davor waren es 315.054 t.

### **EU-Milchanlieferung auf dem gleichen Niveau wie im Vorjahr**

Die EU-Milchanlieferung im Jahr 2021 belief sich (schaltjahrbereinigt) auf dieselbe Menge wie im Vorjahr. Von den großen Lieferanten der EU haben die Niederlande (- 2,8 %), Deutschland (- 1,9 %) und Frankreich (- 1,5 %) sowie Dänemark (- 0,4 %) weniger Milch angeliefert. Bei den Mehranlieferungen ist Irland im Jahr 2021 der Spitzenreiter (+ 5,5 %) danach folgt Italien (+ 3,0 %).

### **RollAMA – Jahresrückblick auf 2021**

Anfang März 2022 präsentierte die AMA-Marketing gemeinsam mit der Keyquest Marktforschung GmbH die erhobenen Daten und Fakten aus dem Jahr 2021. Wichtigstes Instrument dabei ist die RollAMA (rollierende Agrarmarkt-Analyse). In etwa 2.800 Haushalte zeichnen dabei kontinuierlich ihre Einkäufe auf.

Die RollAMA Auswertungen zeigen, dass die Corona-Pandemie nachhaltige Änderungen bei dem Kaufverhalten der Konsumenten hinterlassen hat. So wird nach wie vor zum Beispiel mehr Haltbarmilch eingekauft. Bereits jeder 4 gekaufte Liter Milch ist haltbar. Unangefochten an Platz eins steht nach wie vor jedoch die ESL-Milch („länger frisch“). Frischmilch verliert weiter an Bedeutung. Aber auch die Umschichtung der Produktion in den Molkereien als Reaktion auf die Krise hat zu diesem Wechsel des Einkaufsverhalten beigetragen. Des Weiteren wurde festgestellt, dass weniger gekocht, gebacken und bevorratet wurde, als im Jahr 2020 zu Beginn der Corona-Pandemie.

Bei den Milchprodukten gingen die Einkäufe/Absätze in allen Kategorien zurück, außer bei der Bunten Palette (dazu zählen z.B. Fruchtjoghurts, Milchmischgetränke, Eiskaffee, Pudding, usw.) hier konnte ein Mengenplus von 5,3 % gegenüber dem Vorjahr erzielt werden. Besonders beliebt in dieser Kategorie waren Milchmischgetränke und Frischdesserts wie eben Pudding und Topfencreme. Beim Käse (Gelbe Palette) wurden Verluste beim Schnittkäse verzeichnet, vor allem im vierten Quartal 2021. Dafür stieg der Absatz bei Hartkäse leicht an. Das Absatzplus kommt vor allem vom Parmesan und anderen Reibkäsesorten. Die geöffnete bzw. geschlossene Gastronomie wirkt sich stark auf den Einkauf der Haushalte aus.

## A) Milchanlieferung

### 1. Milchanlieferung (in t)

Die Bundesländeraufschlüsselung erfolgt nach dem Standort der Lieferanten

Bundesland	Jan.2021	Feb.21	Mär.21	Apr.21	Mai.21	Jun.21	Jul.21	Aug.21	Sep.21	Okt.21	Nov.21	Dez.21	Jän.22
Burgenland	2.182	2.039	2.292	2.216	2.285	2.123	2.115	2.061	1.930	1.968	1.944	2.053	2.176
Niederösterreich	55.601	51.365	58.515	57.504	59.982	56.194	56.362	55.198	52.656	53.759	51.896	55.829	59.020
Oberösterreich	90.782	85.342	95.286	93.222	98.021	92.257	93.168	90.229	85.651	87.280	83.007	88.489	94.262
Salzburg	30.972	29.422	33.532	32.794	35.155	30.760	28.972	27.275	27.081	29.829	28.565	30.597	32.831
Steiermark	44.578	42.160	47.918	46.858	49.159	45.934	45.414	44.447	42.776	43.645	41.759	44.776	47.720
Kärnten	17.643	16.746	19.087	18.748	19.244	17.383	16.743	16.246	15.840	16.480	15.959	17.514	18.819
Tirol	32.252	31.290	35.540	34.713	35.721	30.409	26.663	23.369	22.002	25.855	27.011	31.002	33.967
Vorarlberg	14.927	14.128	15.979	15.603	16.204	12.741	11.220	10.693	11.415	12.892	12.609	13.910	15.003
<b>Milchanlieferung österreichischer Landwirte</b>	<b>288.936</b>	<b>272.490</b>	<b>308.149</b>	<b>301.658</b>	<b>315.771</b>	<b>287.802</b>	<b>280.657</b>	<b>269.518</b>	<b>259.351</b>	<b>271.708</b>	<b>262.750</b>	<b>284.170</b>	<b>303.799</b>
-davon an Molkereien in anderen MS	20.929	19.683	22.002	21.564	22.626	21.180	21.284	20.703	19.571	19.964	19.248	20.381	21.832
<b>-davon an österreichische Erstankäufer*</b>	<b>268.007</b>	<b>252.807</b>	<b>286.147</b>	<b>280.094</b>	<b>293.144</b>	<b>266.622</b>	<b>259.373</b>	<b>248.815</b>	<b>239.780</b>	<b>251.744</b>	<b>243.502</b>	<b>263.789</b>	<b>281.967</b>
-davon Biomilch	34.920	32.770	37.152	36.530	38.300	33.286	31.203	30.292	30.129	32.472	31.120	34.431	34.522
-davon Heumilch	26.372	25.190	28.630	27.624	30.922	29.291	28.170	25.188	22.770	23.712	23.010	24.368	26.207
-davon Bioheumilch	17.532	16.553	18.735	18.433	20.419	18.400	17.402	16.348	15.837	17.317	16.213	17.366	18.532
-davon konventionell	189.183	178.294	201.630	197.507	203.503	185.645	182.598	176.987	171.044	178.243	173.159	187.624	202.706

\* "Erstankäufer" ist ein Unternehmen oder eine Unternehmensgemeinschaft, die Milch bei Erzeugern kauft, um

- a. sie einem oder mehreren Sammel-, Verpackungs-, Lagerungs-, Kühlungs- oder Verarbeitungsvorgängen zu unterziehen, auch auf Vertragsbasis;
- b. sie an Unternehmen abzugeben, die Milch behandeln, verarbeiten oder weiterverkaufen.

Quelle: AMA

## 2. Zukauf und Versand an andere Mitgliedstaaten (in t)

	Jänner		
	2021	2022	in %
Versand an die Mitgliedstaaten	18.441	20.069	8,8
Zukauf aus den Mitgliedstaaten	6.254	5.720	-8,5

Quelle: AMA Monatsmeldung

## B) Produktion

### 1. Produktion (in t)

Produkt	Jänner		
	2021	2022	%
Trinkmilch frisch	4.518	3.968	-12,2
Trinkmilch ESL	28.831	28.340	-1,7
UHT-Milch	32.169	32.832	2,1
Mischtrunk	26.134	27.117	3,8
Süßrahm	2.829	3.655	29,2
Sauerrahm	1.885	1.717	-8,9
<b>Butter</b>	<b>3.574</b>	<b>3.317</b>	<b>-7,2</b>
Hartkäse	4.662	4.561	-2,2
Schnittkäse	6.254	7.120	13,9
Weichkäse	2.510	2.381	-5,1
Frischkäse	2.215	2.208	-0,3
<b>Käse Gesamt</b>	<b>15.641</b>	<b>16.270</b>	<b>4,0</b>
Speisetopfen	2.108	2.061	-2,2
Industrietopfen	31	33	6,5
<b>Topfen Gesamt</b>	<b>2.139</b>	<b>2.094</b>	<b>-2,1</b>

Quelle: AMA Monatsmeldung

### 2. Pulverproduktion (in t)

Produkt	Jänner		
	2021	2022	%
Vollmilchpulver	0	152	+100,0
Magermilchpulver	406	336	-17,2
Molkepulver	6.893	6.575	-4,6

Quelle: AMA

### 3. Qualitätsergebnisse der Anlieferungsmilch

Qualitätsergebnisse der Anlieferungsmilch Österreich						
Zeitraum	Milch ohne Q-Abzüge %	S-Klasse	Keimzahl		Somatische Zellen	
		KZ<50.000 ZZ<250.000 %	1. Stufe KZ<100.000 %	2. Stufe KZ>100.000 %	1. Stufe ZZ<400.000 %	2. Stufe ZZ>400.000 %
Jänner 2021	99,38	93,72	5,82	0,46	6,02	0,26
Februar	99,37	93,95	5,60	0,44	5,77	0,27
März	99,38	94,50	5,11	0,39	5,24	0,26
April	99,46	94,50	5,14	0,36	5,22	0,28
Mai	99,49	94,12	5,49	0,39	5,70	0,18
Juni	99,93	92,05	7,26	0,69	7,65	0,30
Juli	98,93	89,36	9,89	0,76	10,21	0,43
August	99,10	87,96	11,46	0,58	11,24	0,79
September	98,77	87,40	11,96	0,64	11,89	0,71
Oktober	99,17	89,44	10,07	0,49	10,07	0,49
November	99,34	91,94	7,62	0,44	7,69	0,38
Dezember	99,25	92,97	6,46	0,58	6,62	0,41
Jänner 2022	99,31	93,42	6,11	0,46	6,22	0,35

Quelle: AMA Monatsmeldung

## II PREISBERICHT ÖSTERREICH

### C) Erzeugermilchpreiserhebung ab Hof in EUR/100 kg

Milchpreiserhebung Österreich - Auszahlung Januar 2022															
auf Basis aller Inhaltsstoffe, Durchschnitt aller Qualitäten und aller Milchsorten (alle Beträge in Cent)															
Grundpreis je kg	freiwillige Qualitäts- prämie je kg	Biomilch- zuschlag je kg	Heumilch- zuschlag je kg	Bio-Heu- milch Zuschlag je kg	je FE	Fettbez. je kg	je EE	EE-Bez. je kg	Qual. Abzüge je kg	Marketing- beiträge je kg	Sonst. Abzüge je kg	Milchpreis ab Hof nat. FGeh. je kg	Milchpreis ab Hof 3,7% FE 3,4% EE	Milchpreis ab Hof 4,2% FE 3,4% EE	Milchpreis ab Hof 4,0% FE 3,4% EE
11,35	2,33	1,33	0,42	0,98	3,12	13,50	3,76	13,02	0,04	0,35	0,14	42,40	40,21	41,76	41,14
Inkl. 13% UST												47,91	45,43	47,19	46,49

ÖSTERREICH Preis - Vergleich diverse Milchsorten (Netto)				Milchpreis ab Hof nat. FGeh. je kg	Milchpreis ab Hof 3,7% FE 3,4% EE	Milchpreis ab Hof 4,2% FE 3,4% EE	Milchpreis ab Hof 4,0% FE 3,4% EE
konventionelle Milch				39,68	37,48	39,04	38,42
Heumilch				44,16	41,96	43,52	42,90
Biomilch				50,53	48,34	49,90	49,27
Bioheumilch				54,57	52,37	53,93	53,31

Die Werte der Fett- und Eiweißbezahlung auf Basis der tatsächlichen Inhaltsstoffe

4,33 FE

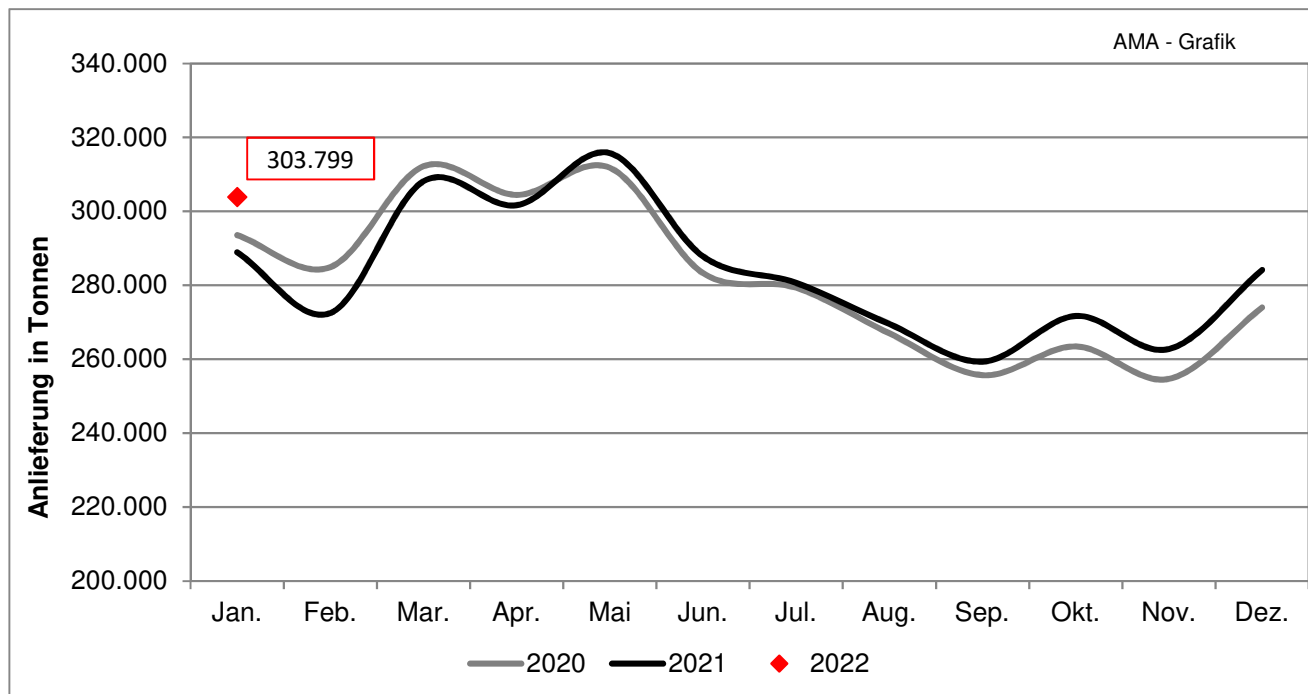
3,46 EE

Quelle: AMA Monatsmeldung



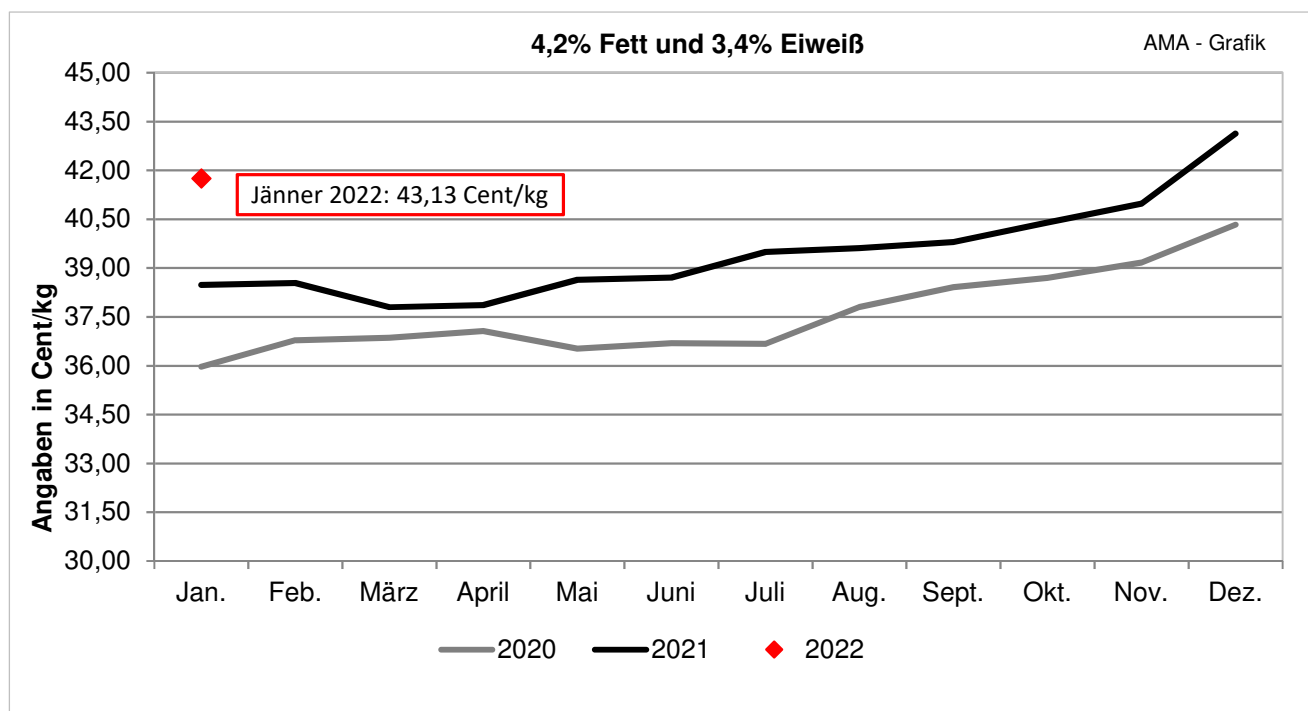
### III GRAFIKEN ÖSTERREICH

#### D) Milchlieferung österreichischer Landwirte



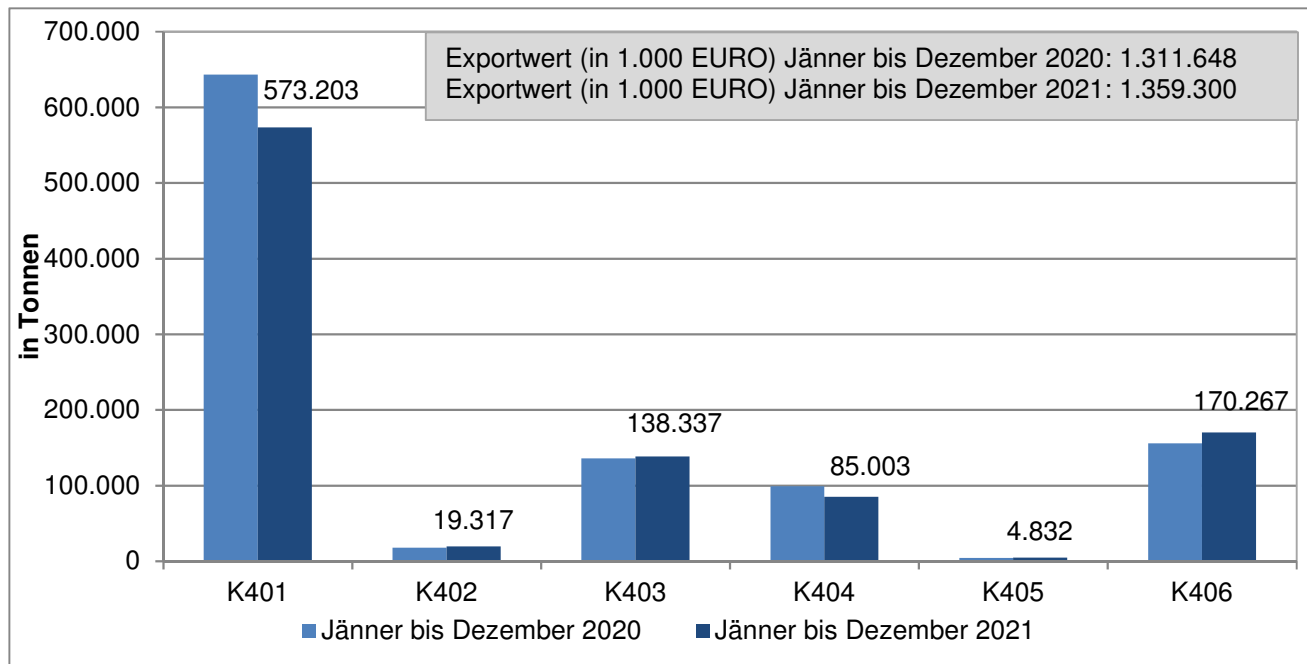
Quelle: AMA, monatliche Lieferantendaten

#### E) Erzeugermilchpreis – Österreich

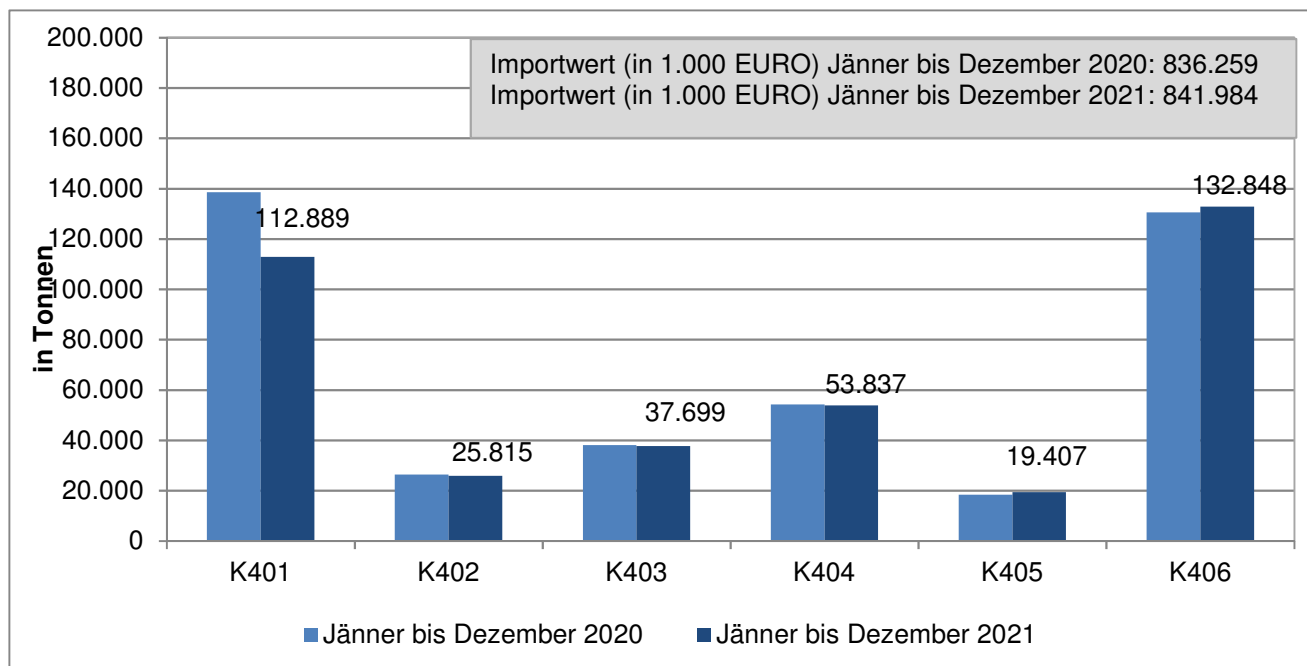


Quelle: AMA Monatsmeldung

## F) Exporte/Ausfuhren aus Österreich in alle Länder



## G) Importe/Einfuhren nach Österreich von allen Ländern



### Beschreibung der KN-Codes

K0401: Milch und Rahm, weder eingedickt noch mit Zusatz von Zucker oder anderen Süßmitteln

K0402: Milch und Rahm, eingedickt oder mit Zusatz von Zucker oder anderen Süßmitteln

K0403: Buttermilch, saure Milch bzw. Rahm, Joghurt, Kefir u. andere fermentierte od. gesäuerte Milch, einschl. Rahm, auch eingedickt od. aromatisiert, auch mit Zusatz von Zucker, anderen Süßmitteln, Früchten, Nüssen od. Kakao

K0404: Molke, auch eingedickt oder mit Zusatz von Zucker oder anderen Süßmitteln

K0405: Butter, einschl. entwässerte Butter u. Gele, u. andere Fettstoffe aus der Milch sowie Milchstreichfette

K0406: Käse und Topfen

Quelle: Statistik Austria

## IV MARKT UND PREISE INTERNATIONAL

### H) Erzeugermilchpreise ab Hof – Österreich im Vergleich mit Deutschland und Bayern in EUR/100 kg, exkl. Ust, 4,0 % Fett, 3,4 % Eiweiß

Monate	Jan. 2021 – Jan. 2022		
	Österreich	Deutschland	Bayern
Jänner	35,36	33,24	34,28
Februar	36,15	33,31	34,52
März	36,24	33,35	34,61
April	36,45	32,67	34,02
Mai	35,90	31,43	32,87
Juni	35,89	31,02	32,81
Juli	36,05	31,26	32,89
August	37,18	31,62	33,13
September	37,79	32,08	33,50
Oktober	38,08	32,67	33,84
November	38,55	32,86	33,96
Dezember	39,71	32,88	33,91
Jänner	41,14	**	**

\*\* noch keine Daten

Quelle: AMI, AMA Monatsmeldung

### I) Übersicht EU-Produktpreise 9. Kalenderwoche 2022

Produkt	EU- Durchschnittspreis in EUR/100 kg	% Vergleich zur Vorwoche	% Vergleich zum Vorjahr
Butter	598	--	57,0
Magermilchpulver	372	1,2	56,0
Vollmilchpulver	467	1,0	55,0
Cheddar	368	-0,1	20,0
Edamer	426	-0,2	37,0
Gouda	413	0,4	32,0
Emmentaler	504	1,5	4,0
Molkepulver	131	-0,4	48,0

Quelle: CIRCA - EU Homepage

**J) Süddeutsche Butter- und Käse-Börse e.V. Kempten**
Amtliche Preisnotierungen vom 09.03.2022

Preise in EUR/t	aktuelle Woche	Vorwoche	arithmet. Mittel	Tendenz
Vollmilchpulver (26 % Fett) 25 kg Sack	4900 – 5000	4800 – 4950	4950	↗
Magermilchpulver 25 kg Sack	3830 – 3930	3750 – 3830	3880	↗
Magermilchpulver lose	3750 – 3780	3670 - 3690	3765	↗

Preise in EUR/t	aktuelle Woche	Vorwoche	arithmet. Mittel	Tendenz
Süßmolkepulver 25 kg Sack	1420 – 1500	1400 – 1480	1460	↗
Süßmolkepulver lose	1370 – 1380	1340 – 1350	1375	↗

Monatsdurchschnitt Februar 2022 (arithmetisches Mittel)

Preise in EUR/t, netto, ab Werk, Sprühware	Februar 2022	Veränderung zum Vormonat
Vollmilchpulver (26 % Fett, Lebensmittelqual., 25 kg Sack)	4711,25	↗
Magermilchpulver (Lebensmittelqual., 25 kg Sack)	3701,25	↗
Magermilchpulver (Futtermittelqual., lose)	3606,25	↗
Süßmolkepulver (Lebensmittelqual., 25 kg Sack)	1386,25	↗
Süßmolkepulver (Futtermittelqual., lose)	1327,50	↗

**Amtliche Notierungskommission für Schnittkäse, Hannover**
Amtliche Preisnotierungen vom 09.03.2022

Preise in EUR/kg	aktuelle Woche	Vorwoche	Tendenz
Markenbutter, geformt, 250 g	4,50 – 4,70	4,40 – 4,60	↗
Markenbutter, lose, 25 kg	4,50 – 4,70	4,50 – 4,70	→

Tagespreis in EUR/kg **	aktuelle Woche	Vorwoche	Tendenz
Gouda 48 %, Edamer 40 % Fett i.Tr.,Block	4,50 – 4,70	4,40 – 4,60	↗
Gouda 48 %, Edamer 40 % Fett i. Tr., Brot	4,50 – 4,70	4,50 – 4,70	→

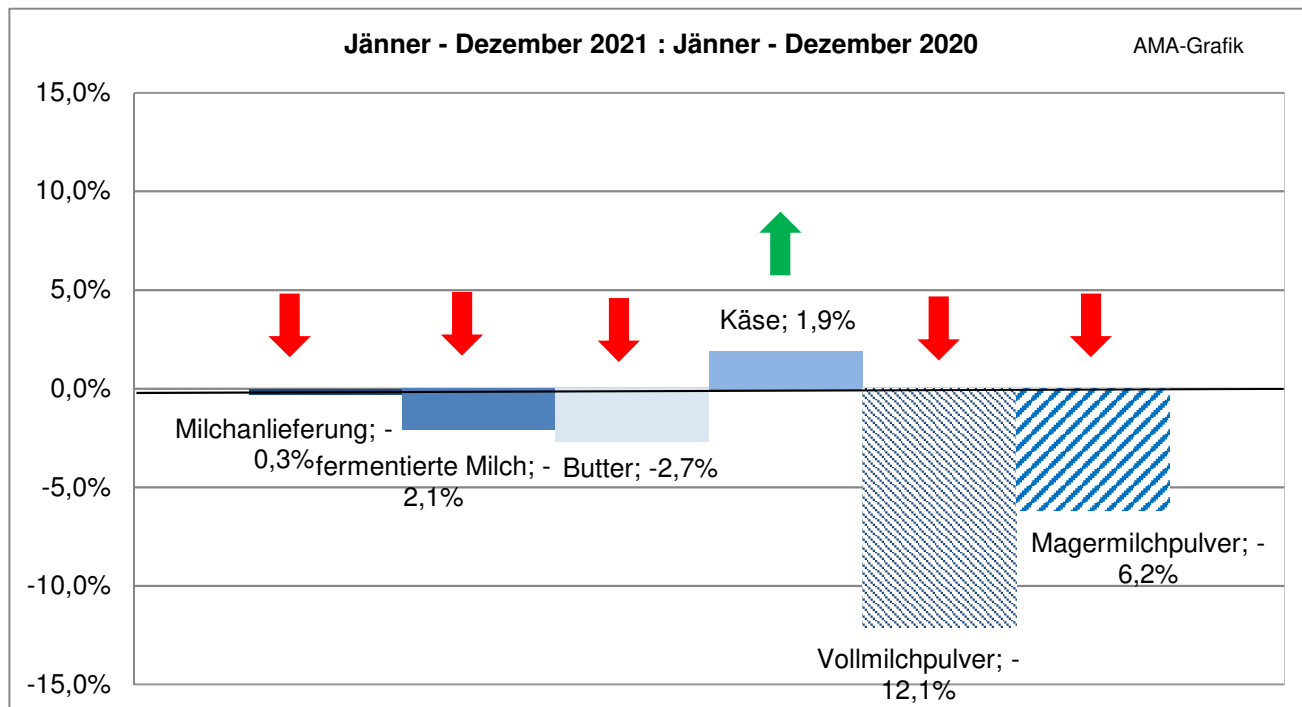
Fakturapreis in EUR/kg **	Februar 2022	Vormonat
Gouda 48 %, Edamer 40 % Fett i. Tr., Block	3,65 – 3,80	↗

\*\* Kaufpreis des Handels netto, ab Werk, einschließlich Verpackung

Quelle: [www.butterkaeseboerse.de](http://www.butterkaeseboerse.de)

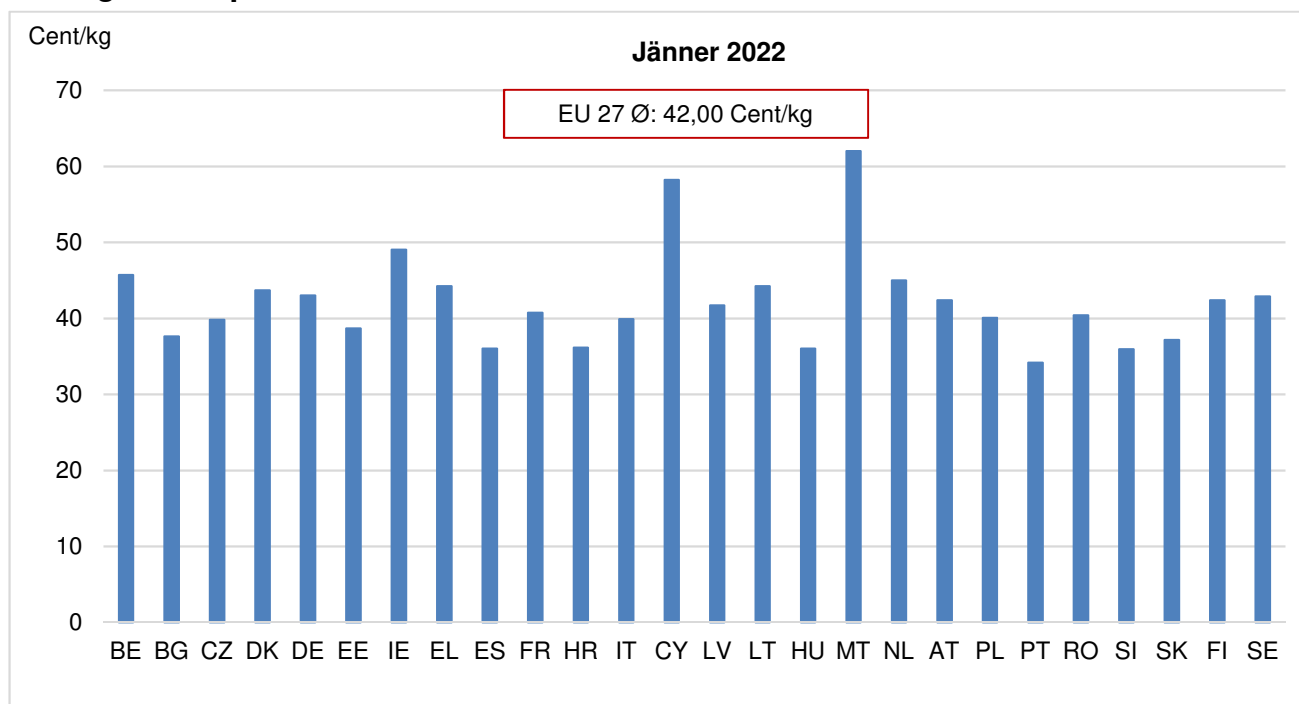
## V GRAFIKEN INTERNATIONAL

### K) Anlieferungs-/Produktionsentwicklung EU-27



Quelle: CIRCA - EU Homepage

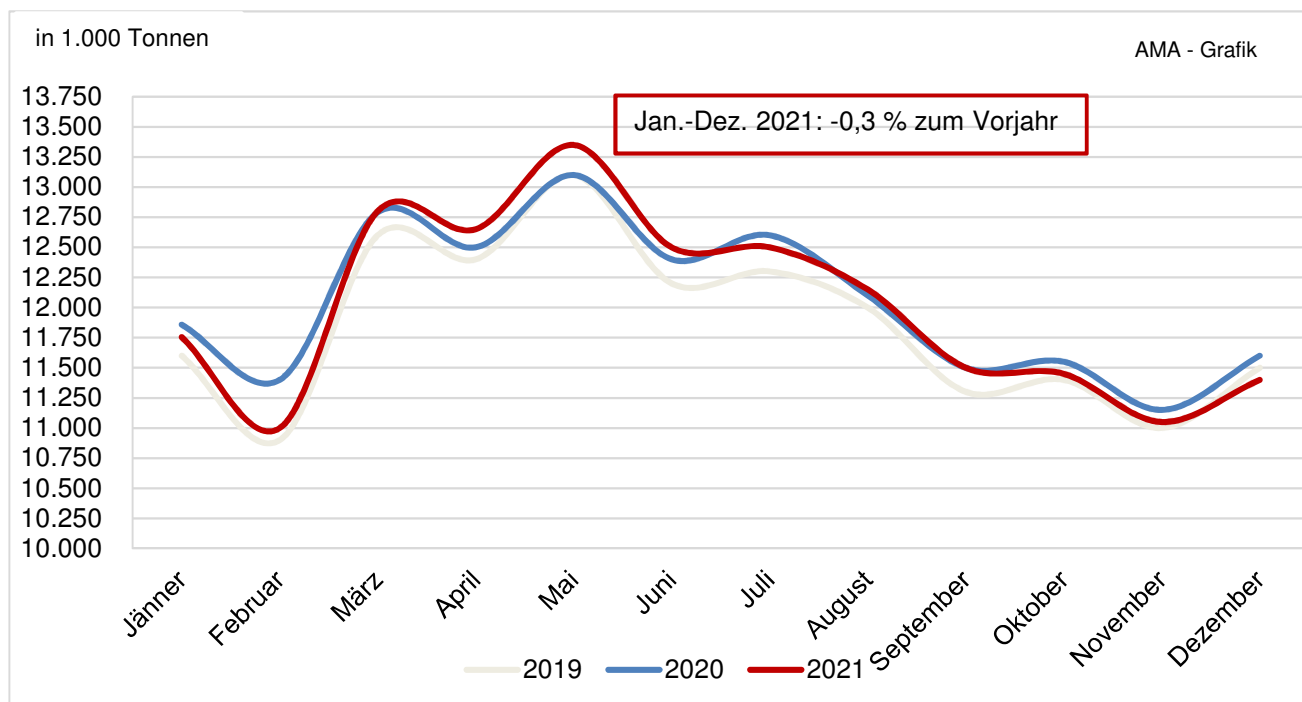
### L) Erzeugermilchpreise ab Hof - EU-27/ tatsächliche Inhaltsstoffe



**ACHTUNG:** Aufgrund der verschiedenen Fett- bzw. Eiweißgehalte in den einzelnen Mitgliedstaaten ist eine direkte Vergleichbarkeit nicht möglich.

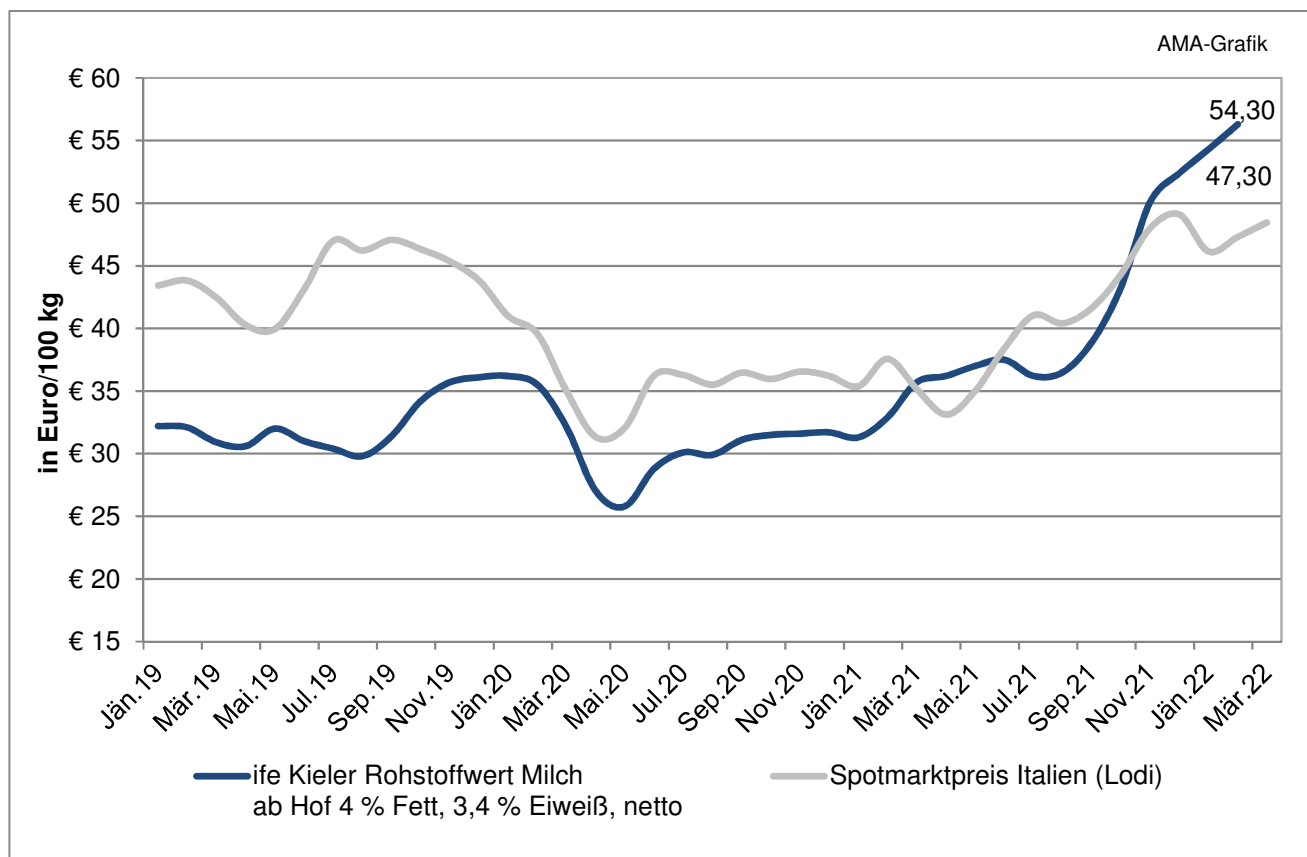
Quelle: CIRCA - EU Homepage

## M) EU- Milchanlieferung



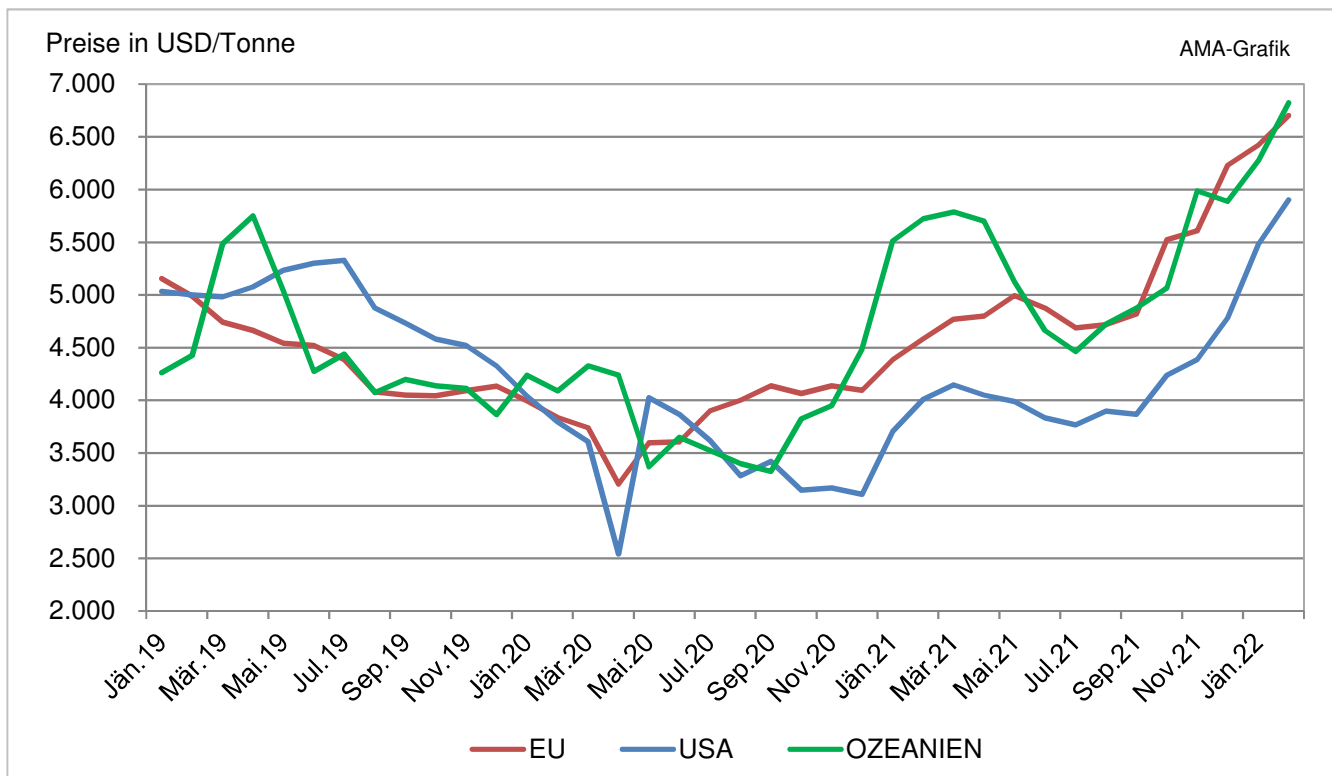
Quelle: CIRCA - EU Homepage

## N) Kieler Rohstoffwert vs. Spotmarktpreis (Lodi)



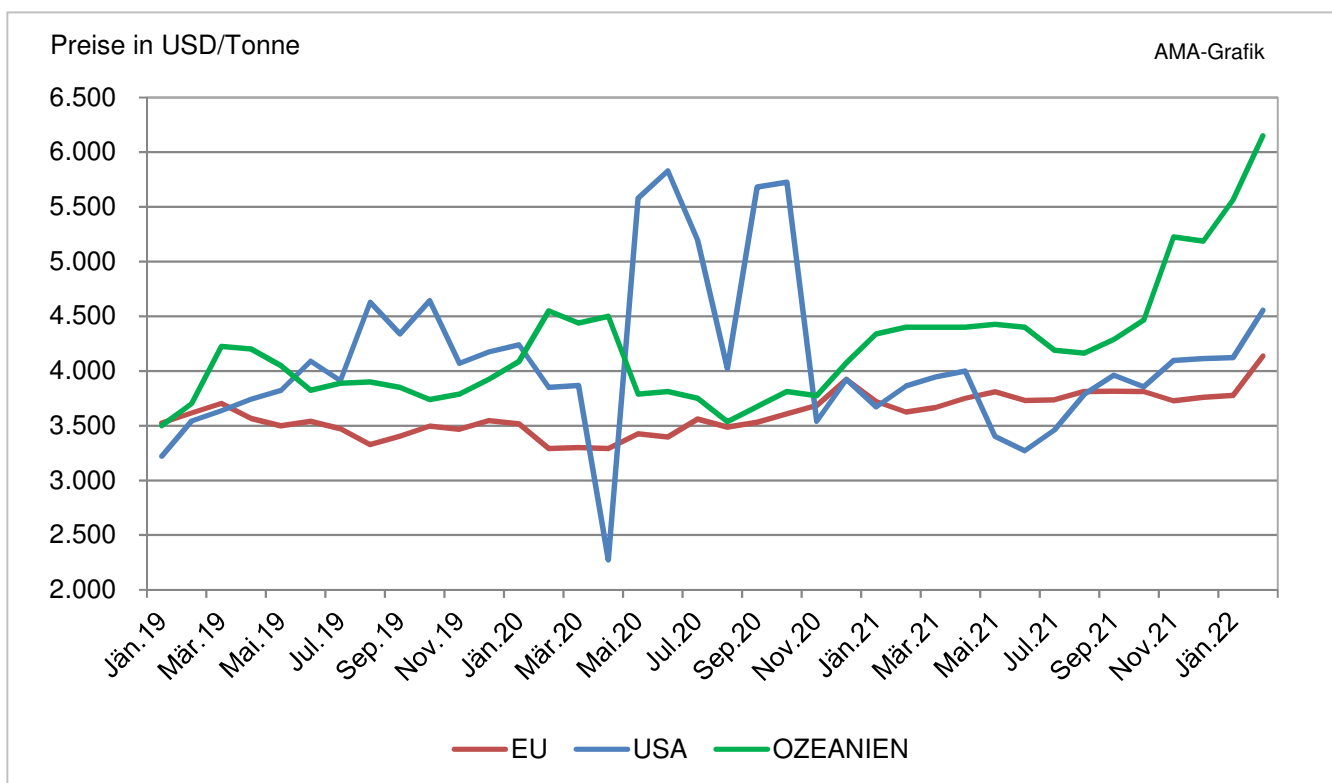
Quelle: CLAL. ife

### O) Marktpreise Butter international



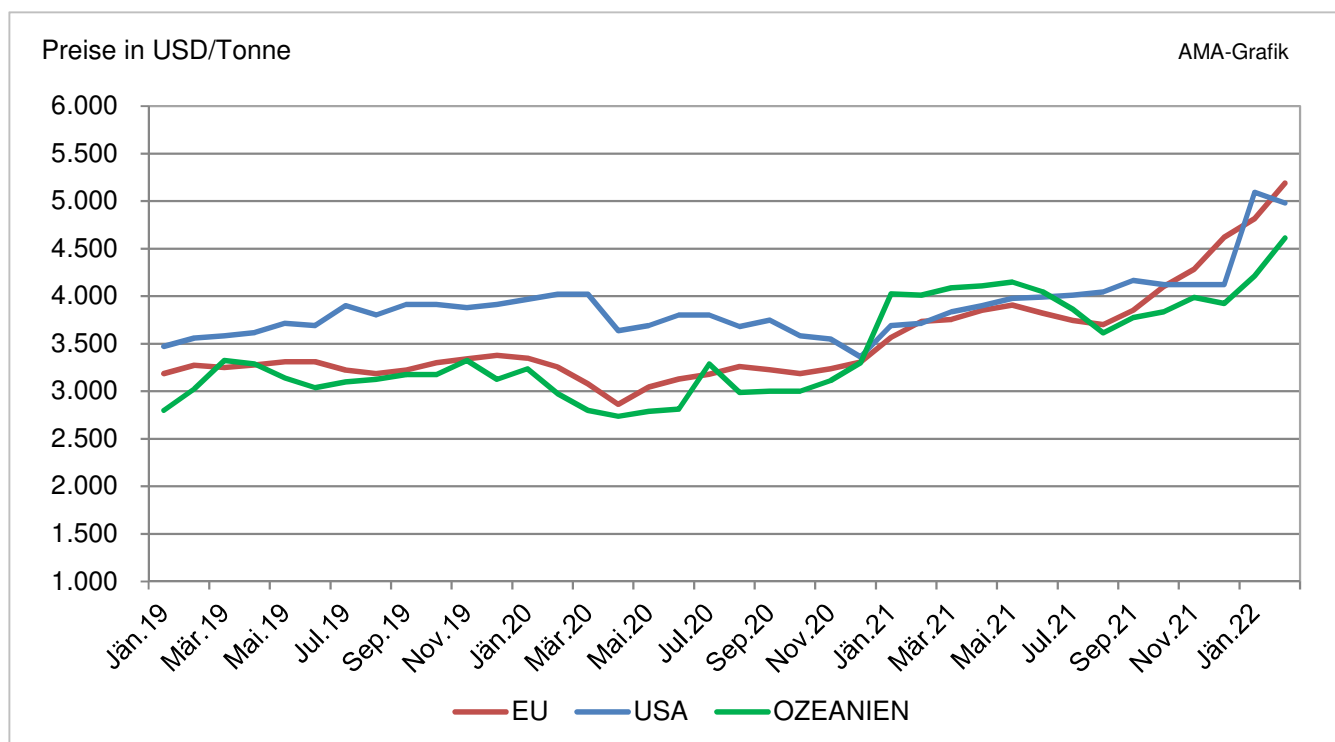
Quelle: CIRCA - EU Homepage

### P) Marktpreise Cheddar international



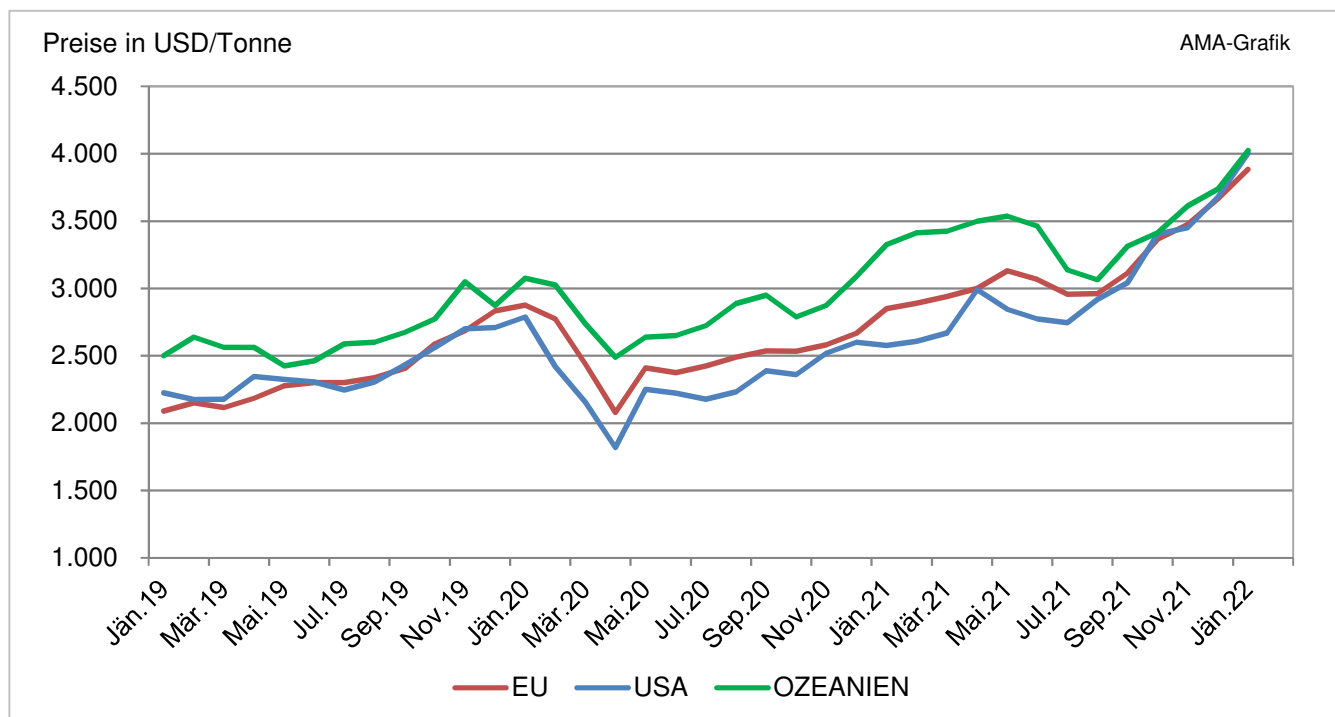
Quelle: CIRCA - EU Homepage

## Q) Marktpreise Vollmilchpulver international



Quelle: CIRCA - EU Homepage

## R) Marktpreise Magermilchpulver international

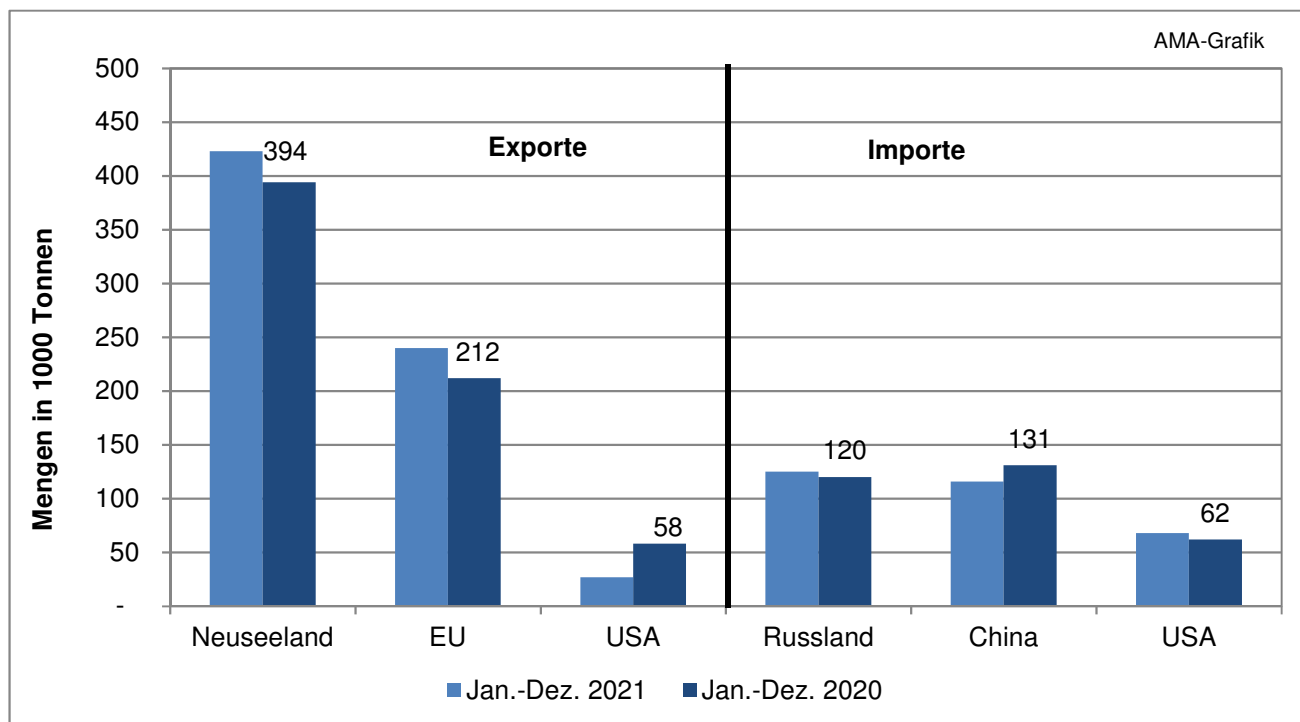


Quelle: CIRCA - EU Homepage



## S) Internationaler Handel - Butter

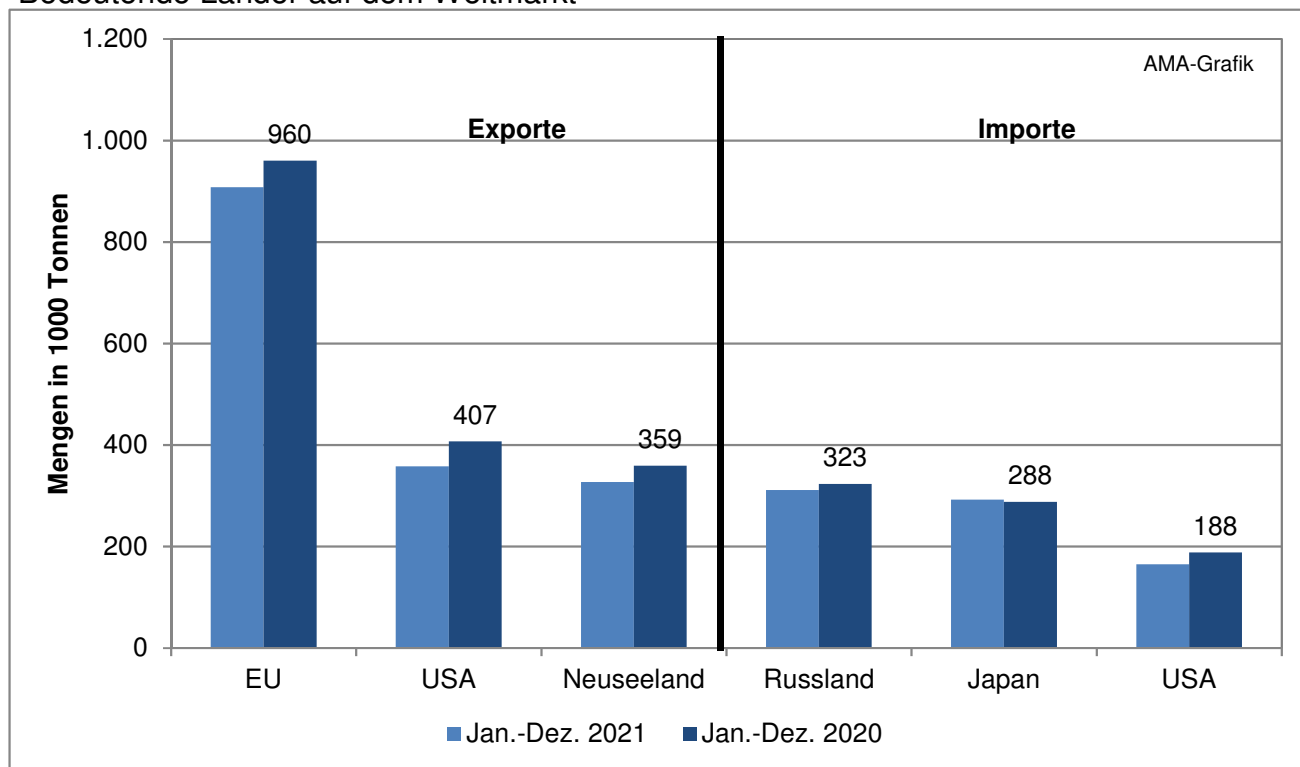
Bedeutende Länder auf dem Weltmarkt



Quelle: CIRCA - EU Homepage

## T) Internationaler Handel – Käse

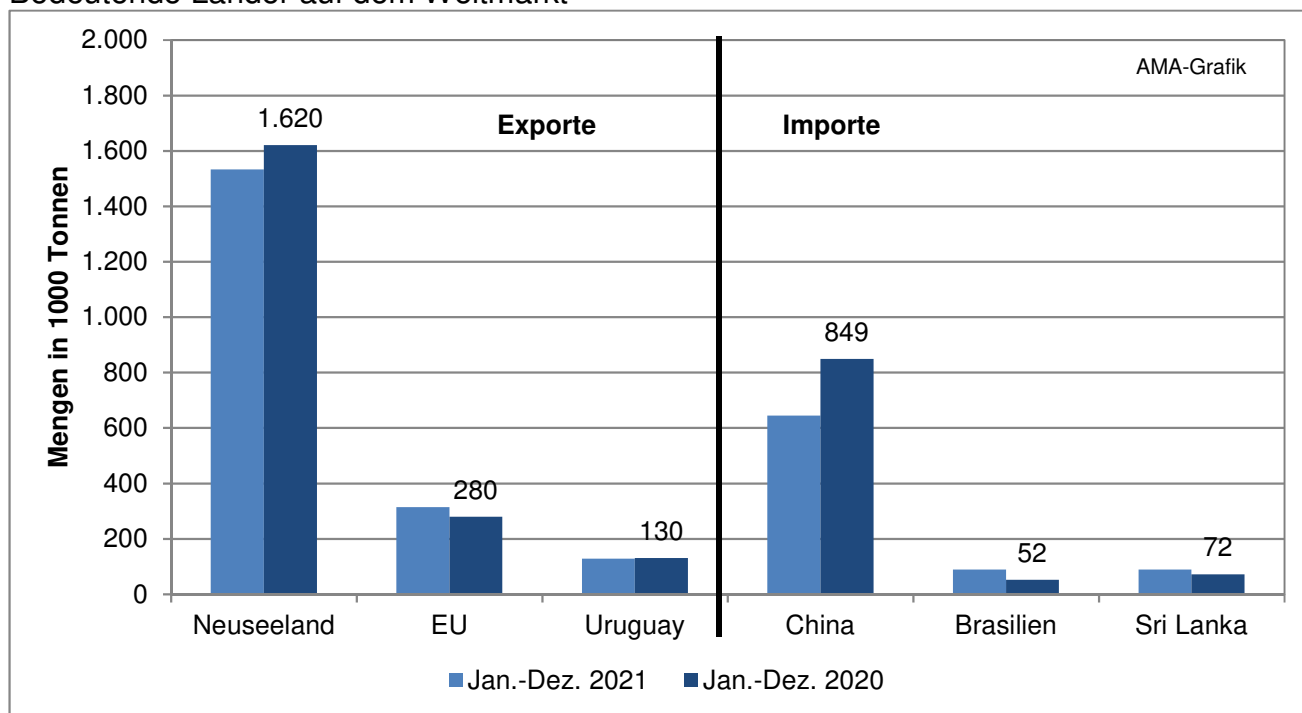
Bedeutende Länder auf dem Weltmarkt



Quelle: CIRCA - EU Homepage

## U) Internationaler Handel – Vollmilchpulver

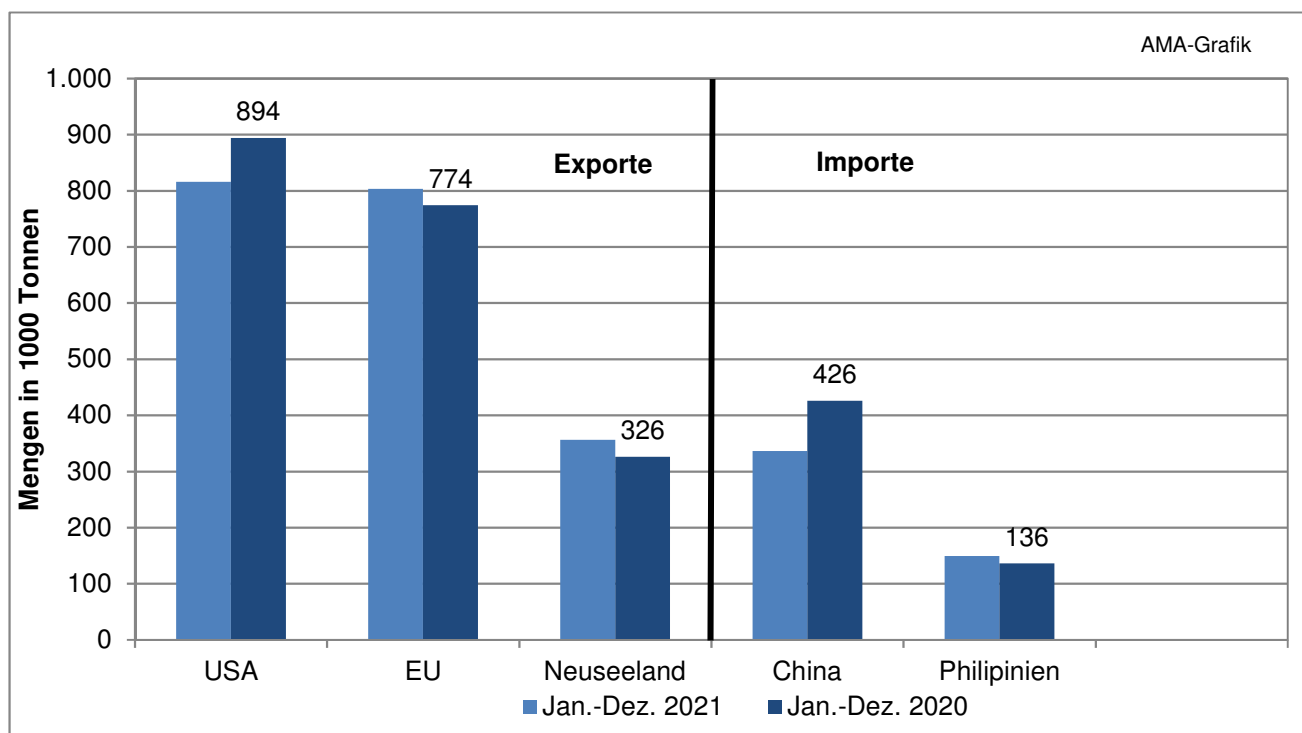
Bedeutende Länder auf dem Weltmarkt



Quelle: CIRCA - EU Homepage

## V) Internationaler Handel – Magermilchpulver

Bedeutende Länder auf dem Weltmarkt



Quelle: CIRCA - EU Homepage

Der Marktbericht Milch und Milchprodukte erscheint monatlich.

Dieser Bericht ist auf der Webseite der  
Agrarmarkt Austria ([www.ama.at](http://www.ama.at)) im Internet verfügbar.

Die nächste Ausgabe wird voraussichtlich Mitte des Monats April 2022 erscheinen.

### **Impressum**

Informationen gemäß § 5 E-Commerce Gesetz und Offenlegung gemäß § 25 Mediengesetz

Medieninhaber, Herausgeber, Vertrieb: Agrarmarkt Austria

Redaktion: GBI/Abt3 – Referat 8

Dresdner Straße 70

1200 Wien

UID-Nr.: ATU16305503

Telefon: +43 5 03151-324

Fax: +43 5 03151-396

E-Mail: [bereich.milch@ama.gv.at](mailto:bereich.milch@ama.gv.at)

Vertretungsbefugt:

Dipl.-Ing. Günter Griesmayr, Vorstandsvorsitzender und Vorstand für den Geschäftsbereich II

Dr. Richard Leutner, Vorstand für den Geschäftsbereich I

Die Agrarmarkt Austria ist eine gemäß § 2 AMA-Gesetz 1992, BGBl. Nr. 376/1992, eingerichtete juristische Person öffentlichen Rechts, deren Aufgaben im § 3 festgelegt sind. Sie unterliegt gemäß § 25 AMA-Gesetz der Aufsicht der Bundesministerin für Landwirtschaft, Regionen und Tourismus.

Hersteller: Eigendruck

Bildnachweis: Agrarmarkt Austria

Verlagsrechte: Die in dieser Broschüre veröffentlichten Beiträge sind urheberrechtlich geschützt. Alle Rechte sind vorbehalten. Nachdruck und Auswertung der von der ARARMARKT AUSTRIA erhobenen Daten sind mit Quellenangabe gestattet. Alle Angaben ohne Gewähr.

Im Sinne des Gleichheitsgrundsatzes haben die Ausführungen in gleicher Weise alle Geschlechter Geltung.