



FONDAZIONE UNIVERSITÀ DI MANTOVA

# La cooperazione lattiero casearia nel comprensorio Grana Padano della provincia di Mantova RAPPORTO CONGIUNTURALE 2010

*“Per capire il mondo non è mai sufficiente limitarsi a registrare le nostre percezioni immediate. Per capire è sempre indispensabile riflettere. Ciò che sentiamo e ciò che riteniamo di vedere va “letto”: dobbiamo domandarci che cosa tali percezioni stiano ad indicare e come sia possibile tenerne conto senza tuttavia restarne sopraffatti”*

(Amartya Sen 1933 - )

**Alberto Bertellini - Fondazione Università di Mantova**

**Goito, 22 ottobre 2011**

# La cooperazione lattiero casearia nel comprensorio Grana Padano della provincia di Mantova

**Dinamiche 2006-2010**

**La redditività**

**Considerazioni**

# premessa

1. Fonte dei dati: elaborazioni di Alberto Bertellini su dati di bilancio ufficiali resi disponibili dalla CCIAA di Mantova;
1. I dati si riferiscono all'ultimo anno disponibile (2010) confrontato con gli anni precedenti;
2. Il lavoro, prosecuzione ed aggiornamento di quello già prodotto negli scorsi anni è disponibile sul sito [www.unimn.it](http://www.unimn.it);
4. I dati vengono annualmente presentati nel corso di 2 incontri pubblici, uno per comprensorio, aperti a tutti, in particolare agli operatori.

# Dinamiche recenti

**Le cooperative lattiero casearie oggi  
nel comprensorio Grana Padano  
della provincia di Mantova**

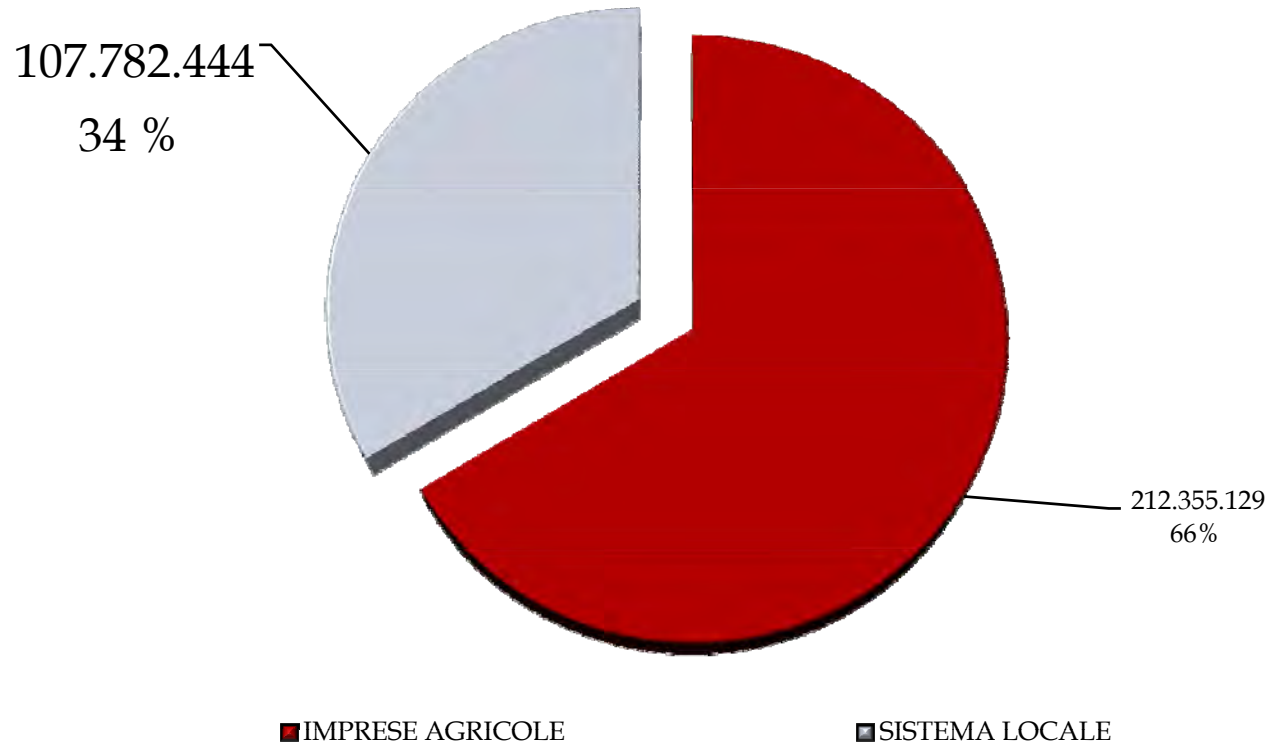


**nel 2010:**

- 20 caseifici attivi
- 320.137.573 euro di valore della produzione
- 4.125.406 q di latte conferito
- 4.833.311 q di latte lavorato
- 451 soci
- 357 addetti
- 875.727 forme prodotte  
(920.915 fonte consorzio Grana Padano ~21 % del totale naz.)

# dinamiche recenti

Valore della produzione 2010  
320.137.573 euro



# Dinamiche recenti

## VALORE DELLA PRODUZIONE (milioni di euro)

	2006 (UNIVERSO 22 UNITA')	2007 (UNIVERSO 21 UNITA')	2008 (UNIVERSO 21 UNITA')	2009 (UNIVERSO 21 UNITA')	2010 (UNIVERSO 20 UNITA')
Totale	236,7	286,4	265,0	255,9	320,1
Media	10,8	13,6	12,6	12,2	16,0
Minimo	3,4	5,4	4,7	5,0	7,0
Massimo	37,3	48,0	51,7	55,8	74,6

### Congiuntura

- + 64,2 milioni di euro rispetto al 2009
- + 26 % rispetto al 2009

### Gestione suini

- Non variazioni rispetto all'anno precedente
- Gestione penalizzante il risultato generale

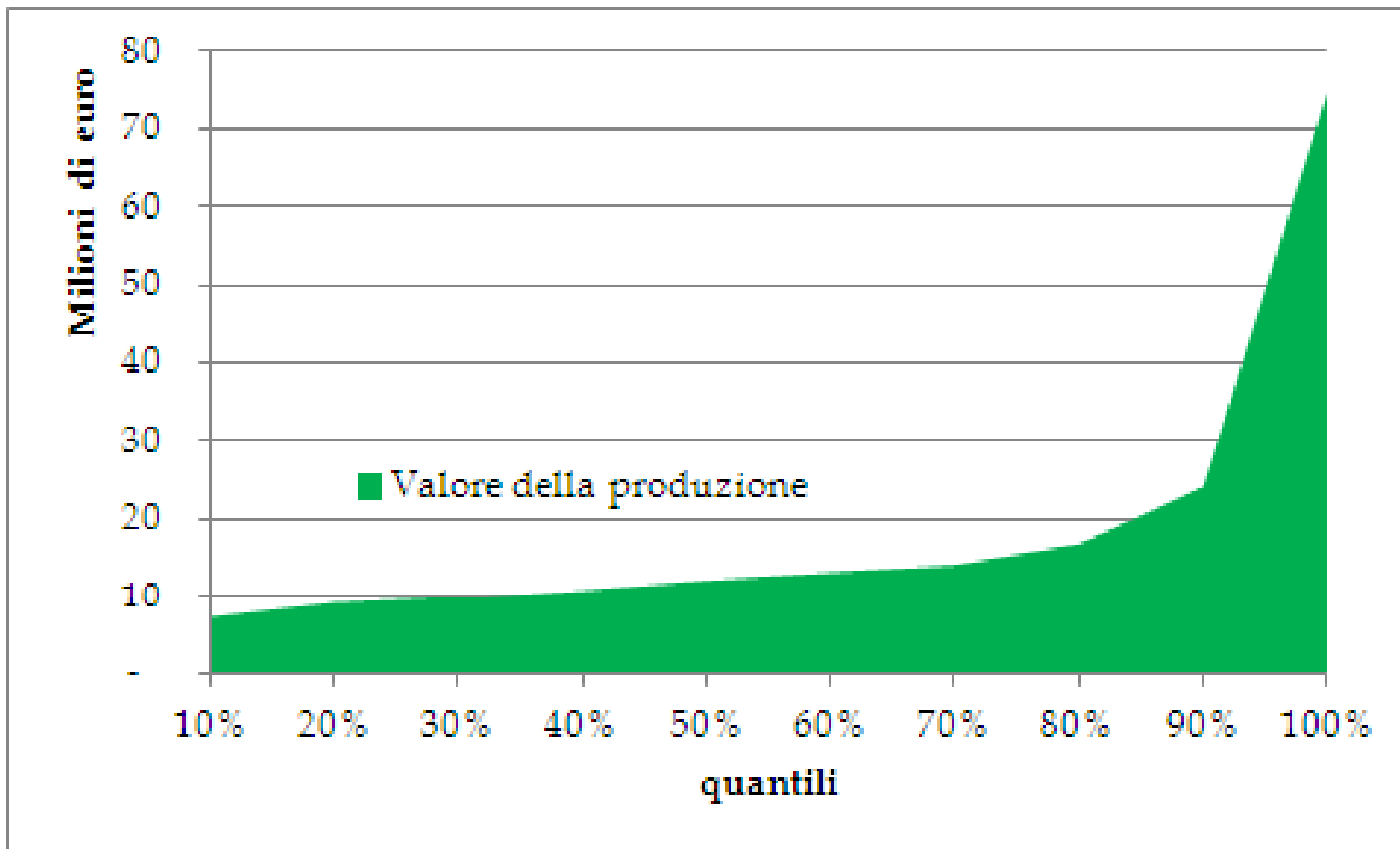
### Crisi d'impresa

- 2 fusioni per incorporazione nel 2010
- In via di soluzione la crisi più rilevante (S.S.)



# Dinamiche recenti

## VALORE DELLA PRODUZIONE: distribuzione



# Dinamiche recenti

## LATTE CONFERITO (migliaia di quintali)

	2006 (UNIVERSO 22 UNITA')	2007 (UNIVERSO 21 UNITA')	2008 (UNIVERSO 21 UNITA')	2009 (UNIVERSO 21 UNITA')	2010 (UNIVERSO 20 UNITA')
<b>Totale</b>	4.047	4.137	3.963	4.145	4.125
<b>Media</b>	184,0	197,0	188,7	197,4	206,3
<b>Minimo</b>	77,3	76,9	50,1	87,4	77,4
<b>Massimo</b>	795,8	790,2	832,4	941,9	999,1

latte conferito

- - 19.967 q rispetto al 2009
- Aumenta n media aritmetica per caseificio

latte lavorato

- Meno latte dall'esterno
- + 136.410 q rispetto al 2009
- Aumentata la lavorazione conto terzi

Le imprese rimaste

- Hanno dimensioni medio-grandi
- 6 hanno lavorato latte per conto terzi

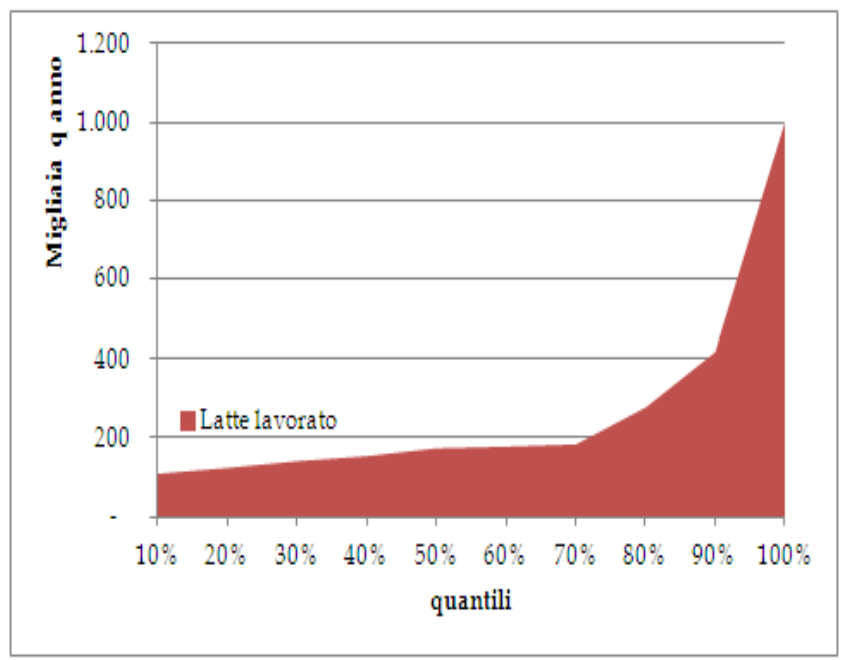
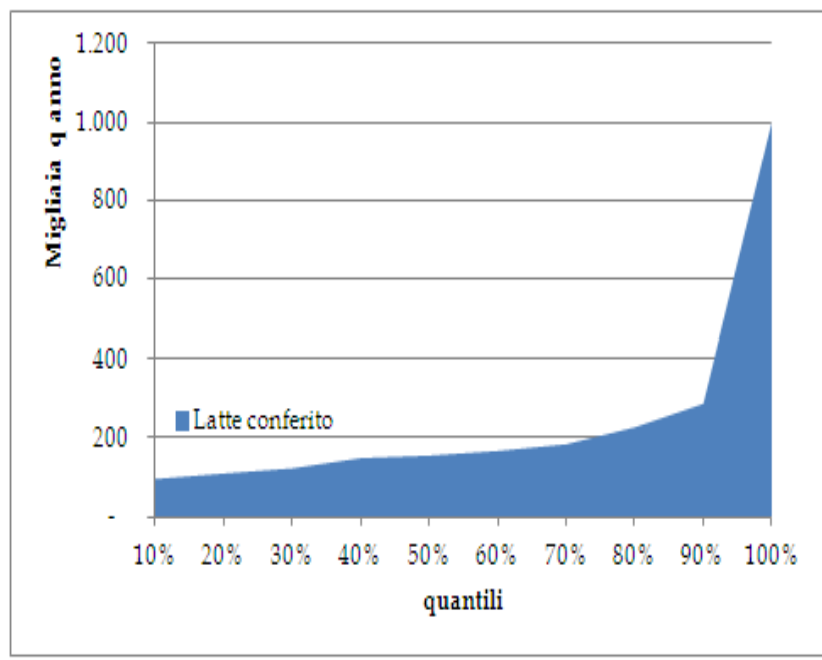




# Dinamiche recenti

## LATTE CONFERITO vs LATTE LAVORATO

### confronto 2010



Camera di Commercio Mantova

provincia di mantova

FONDAZIONE UNIVERSITÀ DI MANTOVA

CONFCOOPERATIVE Mantova

# Dinamiche recenti



## ADDETTI (unità)

	2006 (UNIVERSO 22 UNITA')	2007 (UNIVERSO 21 UNITA')	2008 (UNIVERSO 21 UNITA')	2009 (UNIVERSO 21 UNITA')	2010 (UNIVERSO 20 UNITA')
Totale	360	355	364	363	357
Media	16	17	17	17	16
Minimo	3	6	6	6	6
Massimo	61	68	72	72	77

Situazione

- In termini assoluti
- In valori medi

Composizione

- 41 impiegati e 316 operai
- Aumentano gli impiegati e diminuiscono gli operai

VdP per addetto

- In media 963 mila euro



# Dinamiche recenti

## SOCl (unità)

	2006 (UNIVERSO 22 UNITA')	2007 (UNIVERSO 21 UNITA')	2008 (UNIVERSO 21 UNITA')	2009 (UNIVERSO 21 UNITA')	2010 (UNIVERSO 20 UNITA')
Totale	493	476	493	498	451
Media	22	23	23	24	23
Minimo	8	11	11	11	10
Massimo	87	79	83	83	79

### Base sociale

- - 10 % (impatto fusione Italia in PLAC)
- Non incide sui volumi di latte prodotto

### CdA

- Scarsa presenza di giovani
- Scarso ricambio

### Caratteri

- presenza di soci speciali
- alcune realtà interessanti



# Dinamiche recenti



## COMPENSORIO GRANA PADANO

### SISTEMA

- Si registra ancora una **lieve crescita dimensionale** delle strutture unita a ulteriori processi di **concentrazione**.
- Le strutture cooperative hanno protetto **occupazione** e, pur con difficoltà, **continuano a produrre e distribuire ricchezza**.
- **diminuisce il latte conferito ma aumenta il latte lavorato**

### GESTIONE

- Pressochè assenti significative politiche di investimento (escluso il caso LSM).
- I modelli gestionali tendono ad essere replicati (es. suini).
- Migliorata la situazione finanziaria complessiva.
- Le decisioni rilevanti seguono e non precedono le situazioni di crisi.

### MERCATO

- Andamento molto favorevole del mercato dopo anni di crisi.
- In prospettiva alcune novità rilevanti a seguito processi di fusione.



# La redditività

## 2006 - 2010



# La redditività

## VALORI DI CONFERIMENTO UNITARI

(euro / q latte IVA esclusa)

( risultato destinato ai conferimenti / quintale latte conferito )

	2006 (22 UNITA')	2007 (21 UNITA')	2008 (21 UNITA')	2009 (21 UNITA')	2010 (20 UNITA')
Media <small>aritmetica</small>	33,04	38,21	30,81	35,29	51,77
Media <small>ponderata q latte</small>	33,61	38,28	30,15	34,86	51,51
Minimo	27,99	33,40	0	18,48	44,98
Massimo	36,15	43,00	38,20	44,30	59,09
Dev. St.	1,94	2,13	7,39	4,76	3,04



# La redditività



## VALORI DI CONFERIMENTO UNITARI ( euro / q latte IVA esclusa)

( risultato destinato ai conferimenti / quintale latte conferito )

ordine decrescente per media 2004-2010

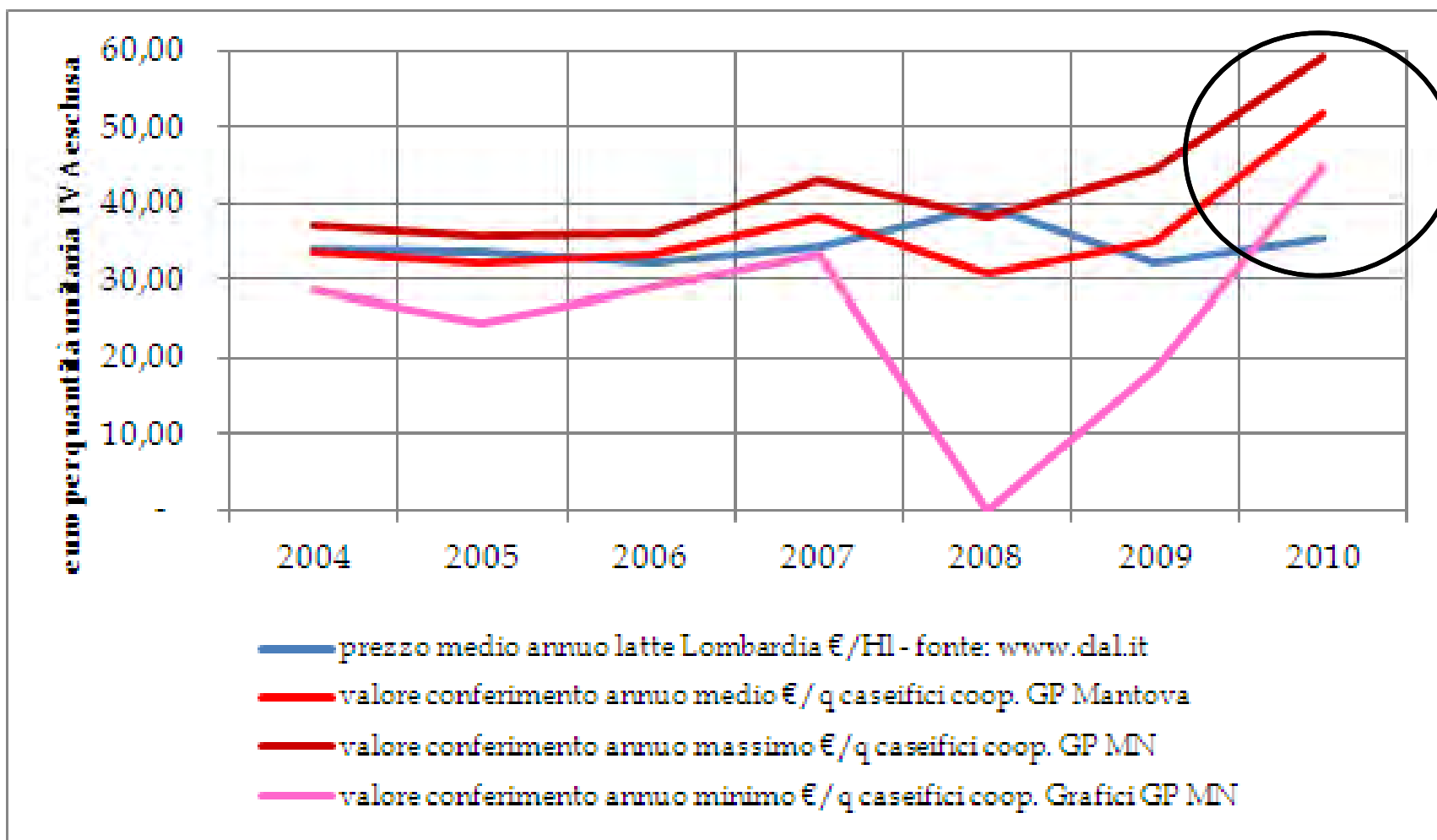
	2004	2005	2006	2007	2008	2009	2010	MEDIA 2004-2010	VAR. % 2010 / 2009
1	37,09	35,59	36,15	41,35	35,30	44,30	59,09	41,27	33,39%
2	35,70	34,90	33,82	39,08	35,64	38,20	53,54	38,70	40,16%
3	32,88	31,93	33,20	43,00	38,20	36,00	50,00	37,89	38,89%
4	34,80	33,00	35,00	40,00	33,91	36,33	51,50	37,79	41,76%
5	31,25	32,04	34,74	39,33	34,95	37,84	53,85	37,71	42,31%
6	34,70	33,34	34,50	38,00	30,00	36,80	56,40	37,68	41,03%
7	33,57	32,92	35,35	39,00	32,91	37,54	51,90	37,60	38,25%
8	34,83	33,58	35,35	39,47	33,08	36,45	50,03	37,54	37,26%
9	31,05	32,27	33,50	38,04	30,40	40,80	56,12	37,45	37,55%
10	35,70	32,87	32,50	38,00	32,30	37,00	52,75	37,30	33,76%
11	37,03	32,50	32,40	40,96	31,84	36,53	49,49	37,25	35,48%
12	33,81	32,39	32,86	37,56	32,95	35,64	53,85	37,01	51,09%
13	35,57	33,35	33,80	37,59	33,64	32,73	50,11	36,68	53,10%
14	33,80	33,80	33,80	38,50	33,64	33,20	49,00	36,53	47,59%
15	33,90	31,62	33,37	37,10	32,54	36,53	49,81	36,41	36,35%
16	31,80	29,20	32,00	37,59	31,00	37,43	51,46	35,78	37,48%
17	30,25	31,46	31,01	36,39	30,78	33,52	50,22	34,80	49,82%
18	31,87	24,53	29,13	37,61	30,12	30,88	51,30	33,63	66,13%
19	31,89	31,40	30,90	33,40	25,45	31,40	50,00	33,49	59,24%
20	28,76	30,02	32,52	35,22	28,44	30,51		30,91	
21	33,57	31,93	32,92	35,21	0,00	18,48	44,98	28,16	
oss.	21	21	21	21	21	21	20	21	19
media	33,52	32,13	33,28	38,21	30,81	35,15	51,77	36,27	43,19%



# La redditività



## La convenienza a cooperare : confronto 2004-2010



# La redditività



## La convenienza a cooperare : confronto 2004-2010

anno	prezzo medio RL €/Hl	VCU COOP GP MN		
		medio €/q	max €/q	min €/q
2004	33,83	33,52	37,09	28,76
2005	33,76	32,13	35,59	24,53
2006	32,07	33,28	36,15	29,13
2007	34,45	38,21	43,00	33,40
2008	39,48	30,81	38,20	-
2009	32,30	35,15	44,30	18,48
2010	35,17	51,77	59,09	44,98

Valori IVA esclusa





# La redditività

## REDDITIVITA' DELLA PRODUZIONE

( risultato destinato ai conferimenti / Valore della produzione )

	2006	2007	2008	2009	2010
Media	0,57	0,57	0,51	0,58	0,66
Minimo	0,43	0,36	0,00	0,23	0,49
Massimo	0,75	0,66	0,68	0,75	0,82

**Fatto pari ad 1 euro il valore creato dalla cooperativa esprime quanto viene **trasferito ai soci** sotto forma di **remunerazione dei conferimenti****



# La redditività

## REDDITIVITA' DELLA PRODUZIONE

( risultato destinato ai conferimenti / Valore della produzione )

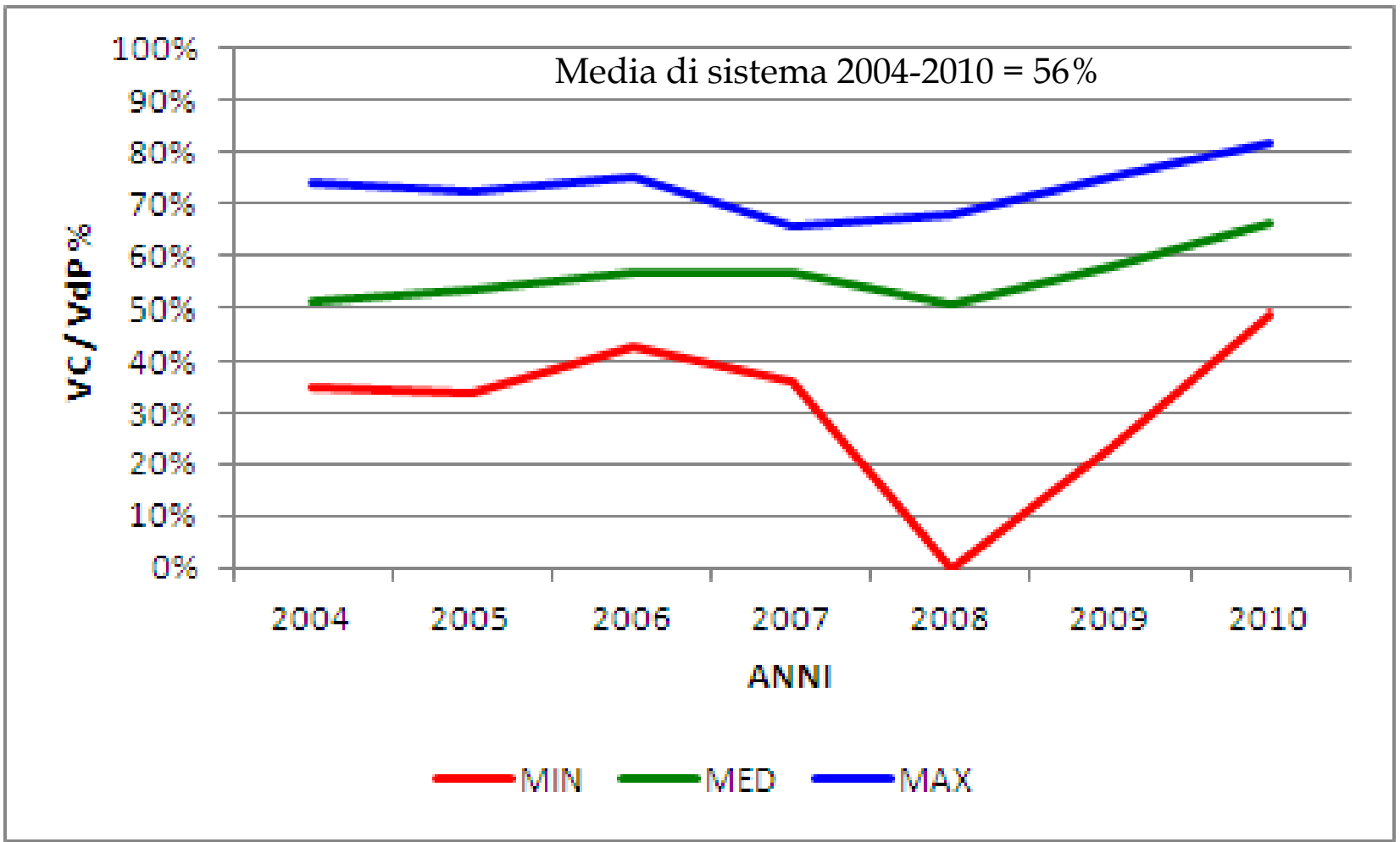
	2004	2005	2006	2007	2008	2009	2010	MEDIA
1	0,74	0,72	0,75	0,66	0,55	0,61	0,69	0,67
2	0,64	0,66	0,67	0,66	0,60	0,64	0,69	0,65
3	0,50	0,52	0,63	0,66	0,68	0,75	0,80	0,65
4	0,55	0,61	0,61	0,65	0,59	0,65	0,71	0,62
5	0,61	0,61	0,61	0,62	0,55	0,64	0,71	0,62
6	0,62	0,62	0,58	0,63	0,58	0,62	0,68	0,62
7	0,49	0,55	0,54	0,62	0,62	0,66	0,72	0,60
8	0,56	0,56	0,58	0,61	0,55	0,60	0,67	0,59
9	0,58	0,61	0,57	0,60	0,54	0,54	0,65	0,58
10	0,46	0,57	0,56	0,58	0,54	0,61	0,69	0,57
11	0,52	0,54	0,53	0,57	0,52	0,61	0,69	0,57
12	0,54	0,54	0,55	0,58	0,52	0,55	0,63	0,56
13	0,55	0,55	0,55	0,54	0,48	0,56	0,62	0,55
14	0,59	0,57	0,52	0,47	0,46	0,58	0,62	0,54
15	0,51	0,47	0,60	0,50	0,43	0,58	0,71	0,54
16	0,43	0,34	0,53	0,36	0,54	0,69	0,82	0,53
17	0,40	0,47	0,50	0,57	0,59	0,65	0,52	0,53
18	0,37	0,36	0,53	0,54	0,50	0,52	0,59	0,49
19	0,35	0,44	0,54	0,60	0,51	0,37		
20	0,39	0,47	0,47	0,50	0,27	0,45	0,55	0,44
21	0,37	0,39	0,43	0,39	-	0,23	0,49	0,33
	21	21	21	21	21	21	20	20
MEDIA	0,51	0,53	0,56	0,57	0,51	0,58	0,66	0,56





# La redditività

## redditività della produzione – confronto 2004-2010



Camera di Commercio Mantova

provincia di mantova

FONDAZIONE UNIVERSITÀ DI MANTOVA

CONFCOOPERATIVE Mantova



# considerazioni

# 1 Alleanze - accordi - fusioni

1. Le alleanze, più che da comportamento proattivo degli attori, diventano ineluttabile necessità quando la crisi d'impresa non offre più soluzioni tradizionali;
2. Eccetto i (due) casi sotto citati non si rilevano significativi fatti rispetto al precedente rapporto;
3. Fusione LSM (incorporante) - SS (incorporata):
4. Fusione P.L.A.C.(incorporante)-ITALIA (incorporata)

## 2 La gestione suini

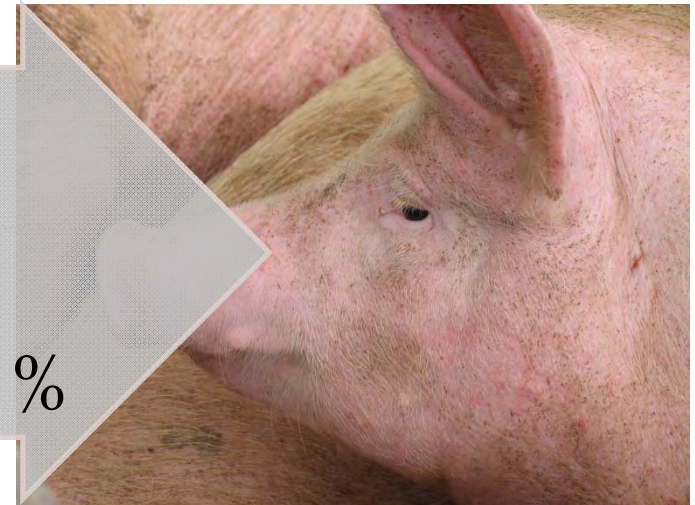
Senza  
gestione  
suini

- 6 unità nel 2010
- VC/VdP medio 67,32%



Con  
gestione  
suini

- 14 unità nel 2010
- VC/VdP medio 65,83 %



## 2 La gestione suini

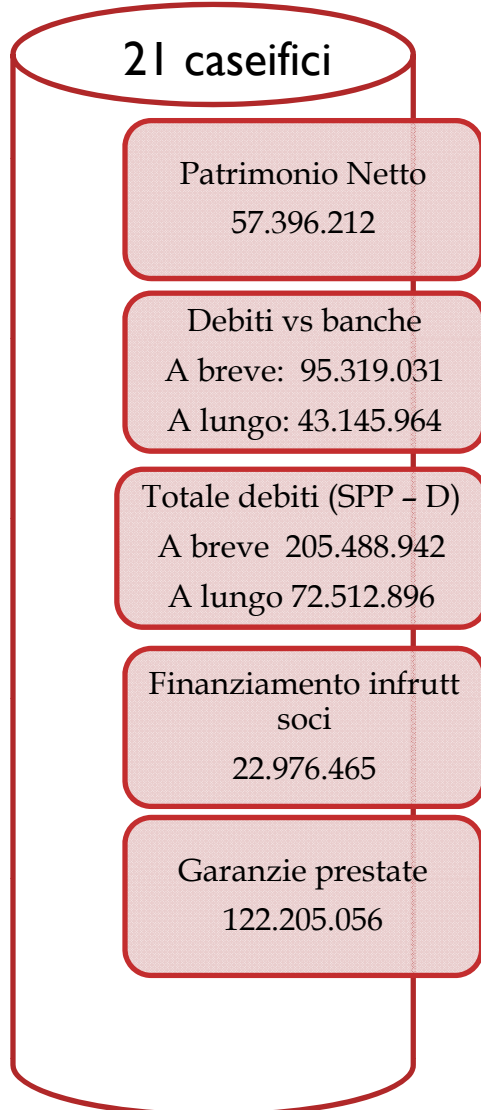
- Anche per il 2010 - come per l'anno 2009 - tutte le note integrative ai bilanci e le relazioni sulla gestione delle imprese cooperative con annessa gestione suini **dichiarano risultati insoddisfacenti**, in un solo caso con margini positivi
- La gestione suini, in generale, comporta:
  - Aumento del rischio della gestione, in senso ampio
  - Necessità di professionalità specifiche
  - Aumento del fabbisogno finanziario
  - Problematiche di gestione di natura ambientale



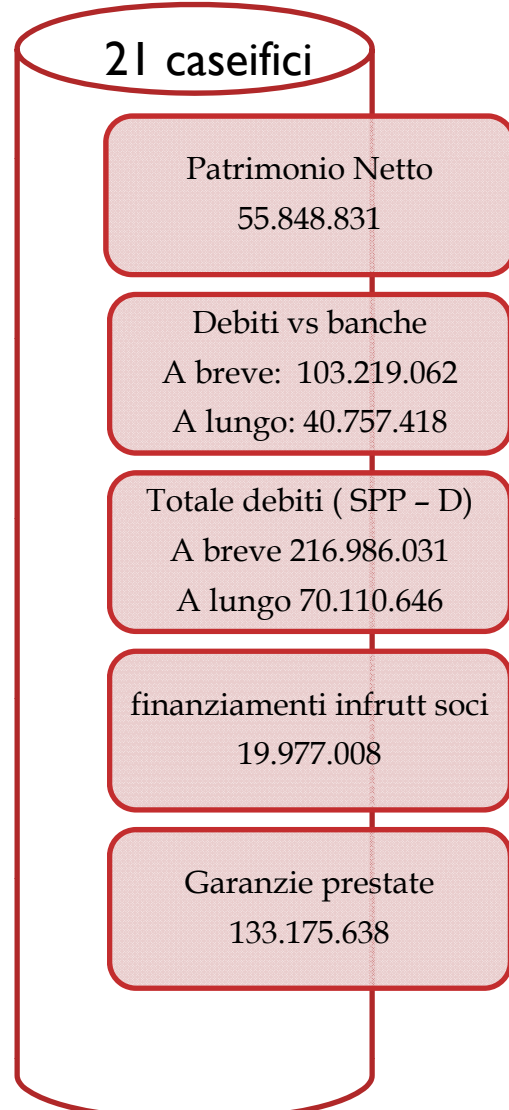
# 3 La situazione finanziaria



STOCK AL 31/12/2010

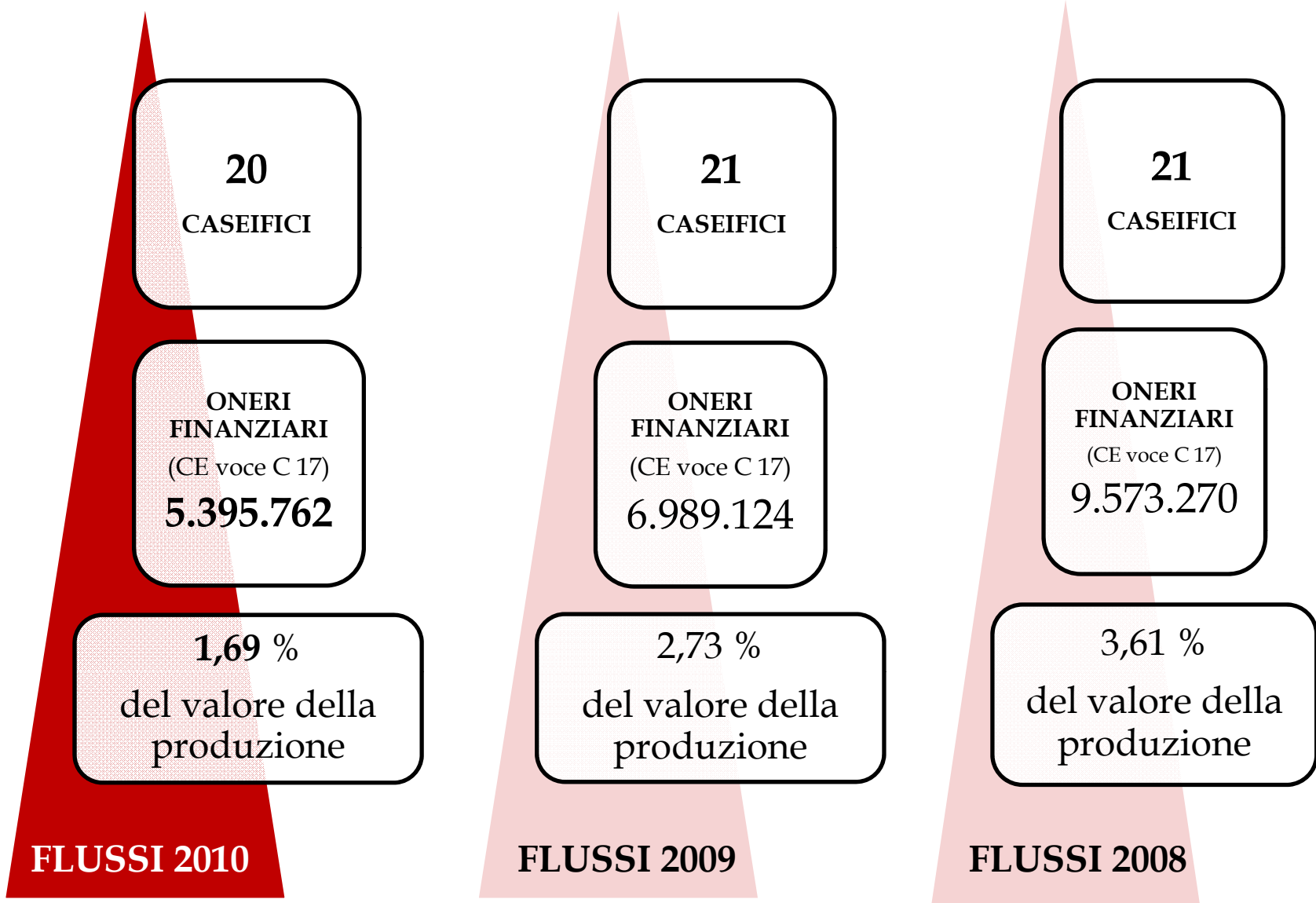


STOCK AL 31/12/2009



STOCK AL 31/12/2008

# 3 La situazione finanziaria





## 3 La questione finanziaria

nel 2010 ...

- È aumentato lo stock di indebitamento complessivo del sistema;
- E' diminuito lo stock di indebitamento nei confronti delle banche
- E' migliorata la "struttura" del debito (diminuito quello a breve ed aumentato quello a lungo)
- Sostanzialmente invariato il livello di capitalizzazione
- Aumentato il ricorso al finanziamento dei soci (fruttifero o infruttifero)
- Diminuita l'erosione finanziaria della ricchezza in %

# 3

## La questione finanziaria

... le questioni sempre aperte...

- Il rapporto con il sistema del credito
- La gestione finanziaria d'impresa
- Capitalizzazione
- Il finanziamento dei soci
- Forme di indebitamento
- Il rapporto con i soci e la gestione dei pagamenti
- Rapporti con il mercato

## 4 Le dimensioni produttive

1. E' terminato il robusto processo di ristrutturazione degli anni '90 e primi anni 2000 in termini di numero di unità presenti ma le dimensioni produttive sono sempre più importanti in chiave di vantaggio competitivo perché:
  - impongono adeguamenti organizzativi
  - risorse umane con alti profili di specializzazione
  - sono in grado di sostenere finanziariamente gli investimenti necessari
  - attuare politiche di mercato attive
2. Sono pressochè assenti in quasi tutte le unità investimenti con orizzonte di non breve periodo;

# 5

## Conoscenza e competitività

- Solo i *player* più dinamici hanno consapevolezza dell'importanza e della strategicità, specie negli scenari attuali, dello sviluppo di competenze specialistiche del personale e del ruolo della formazione continua e attuano comportamenti coerenti
- Continuano le azioni e l'impegno da parte della Fondazione Università di Mantova per le coop lattiero casearie con risultati incoraggianti (es. Master coop III, corsi con fondi L. 236/93)
- Prosecuzione e consolidamento del rapporto di collaborazione tra i diversi soggetti pubblici per il sostegno al comparto:
  - Fondazione Università di Mantova
  - Confcooperative
  - Camera di Commercio di Mantova
  - Amministrazione della Provincia di Mantova

# 6

## Il valore sociale delle cooperative

L'osservazione dei dati storici, ormai decennali, relativi al VdP e agli addetti documenta in modo inoppugnabile il ruolo svolto dalla cooperazione agroalimentare nel mantovano, ma non solo nel mantovano e non solo nell'agroalimentare

**eppure....**

è ancora fortemente presente una connotazione ideologica.

Esempio:

Nell'ambito della c.d. "Manovra di Ferragosto" è previsto, per le cooperative a mutualità prevalente, l'innalzamento della quota degli utili assoggettati a tassazione. E' inoltre introdotta, per tutte le cooperative, la tassazione del 10% degli utili accantonati alla riserva minima obbligatoria (*art. 2, commi da 36 bis a 36 quater D.L. n° 138/2011*)



FONDAZIONE UNIVERSITÀ DI MANTOVA

**Grazie**

Per segnalazioni all'autore: [albertobertellini@libero.it](mailto:albertobertellini@libero.it)



Camera di Commercio  
Mantova