



FONDAZIONE UNIVERSITÀ DI MANTOVA

La cooperazione lattiero casearia nel comprensorio Parmigiano Reggiano della provincia di Mantova **RAPPORTO CONGIUNTURALE 2010**

*"La chiarezza richiede conoscenza,
la conoscenza aumenta la tolleranza,
la tolleranza è l'unica mediatrice di una pace
per tutte le forze e in tutte le situazioni."
(J. W. Goethe)*

Alberto Bertellini – Fondazione Università di Mantova

Mantova, novembre 2011

La cooperazione lattiero casearia nel comprensorio Parmigiano Reggiano della provincia di Mantova

Dinamiche recenti

La redditività nel periodo

Considerazioni

premessa

1. Fonte dei dati: elaborazioni di Alberto Bertellini su dati di bilancio ufficiali resi disponibili dalla CCIAA di Mantova;
2. I dati si riferiscono all'ultimo anno disponibile (2009) confrontato con i quattro anni precedenti;
3. Il lavoro, prosecuzione ed aggiornamento di quello già prodotto negli scorsi anni sarà pubblicato sul sito www.unimn.it;
4. I dati vengono annualmente presentati nel corso di 2 incontri pubblici, uno per comprensorio, aperti a tutti, in particolare agli operatori.

Dinamiche recenti

La cooperazione lattiero casearia oggi
nel comprensorio Parmigiano Reggiano
della provincia di Mantova

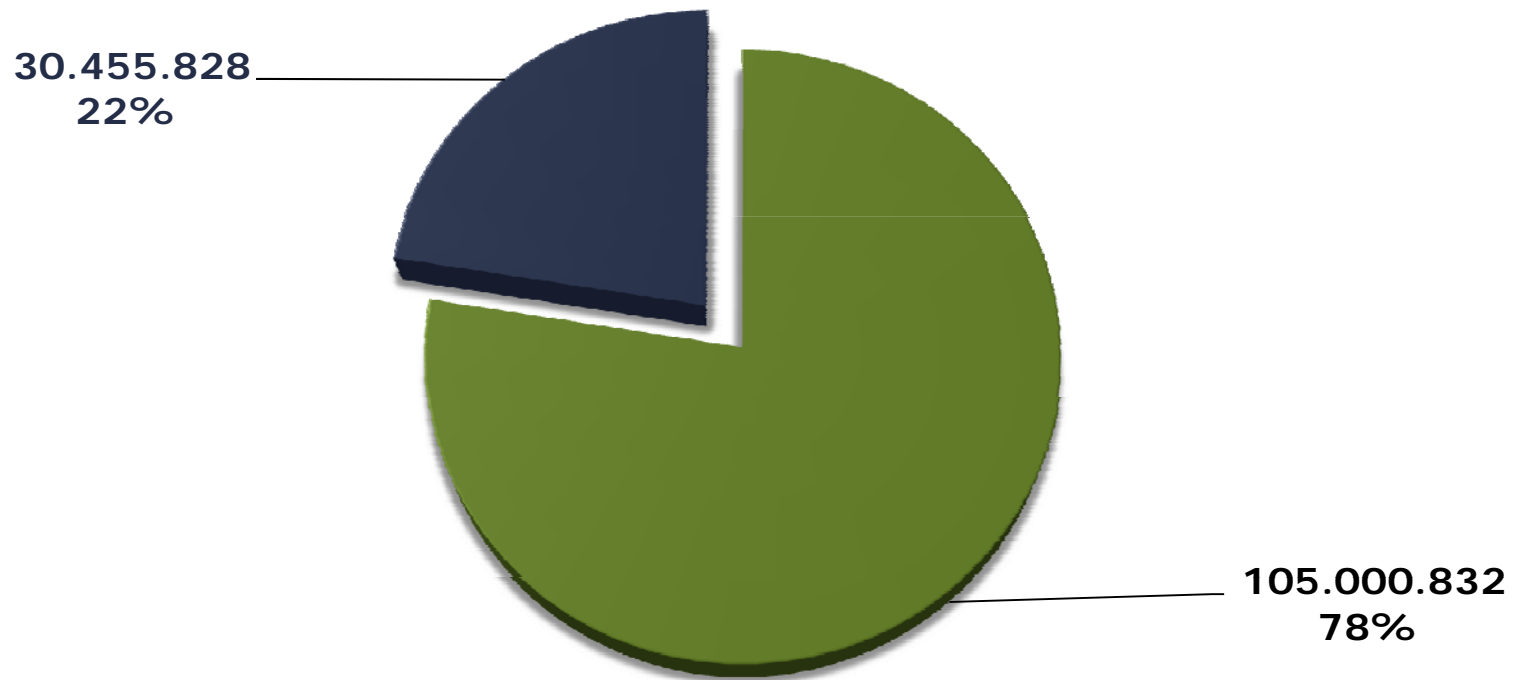


nel 2010:

- 20 caseifici cooperativi attivi
- 135.456.660 € il valore della produzione
- 1.455.231 q di latte conferito
- 1.501.204 q di latte lavorato
- 270 soci
- 152 addetti

Dinamiche recenti

**Valore della produzione
2010
135.456.660 euro**



■ IMPRESSE AGRICOLE ■ SISTEMA LOCALE

Dinamiche recenti

VALORE DELLA PRODUZIONE (milioni di euro)

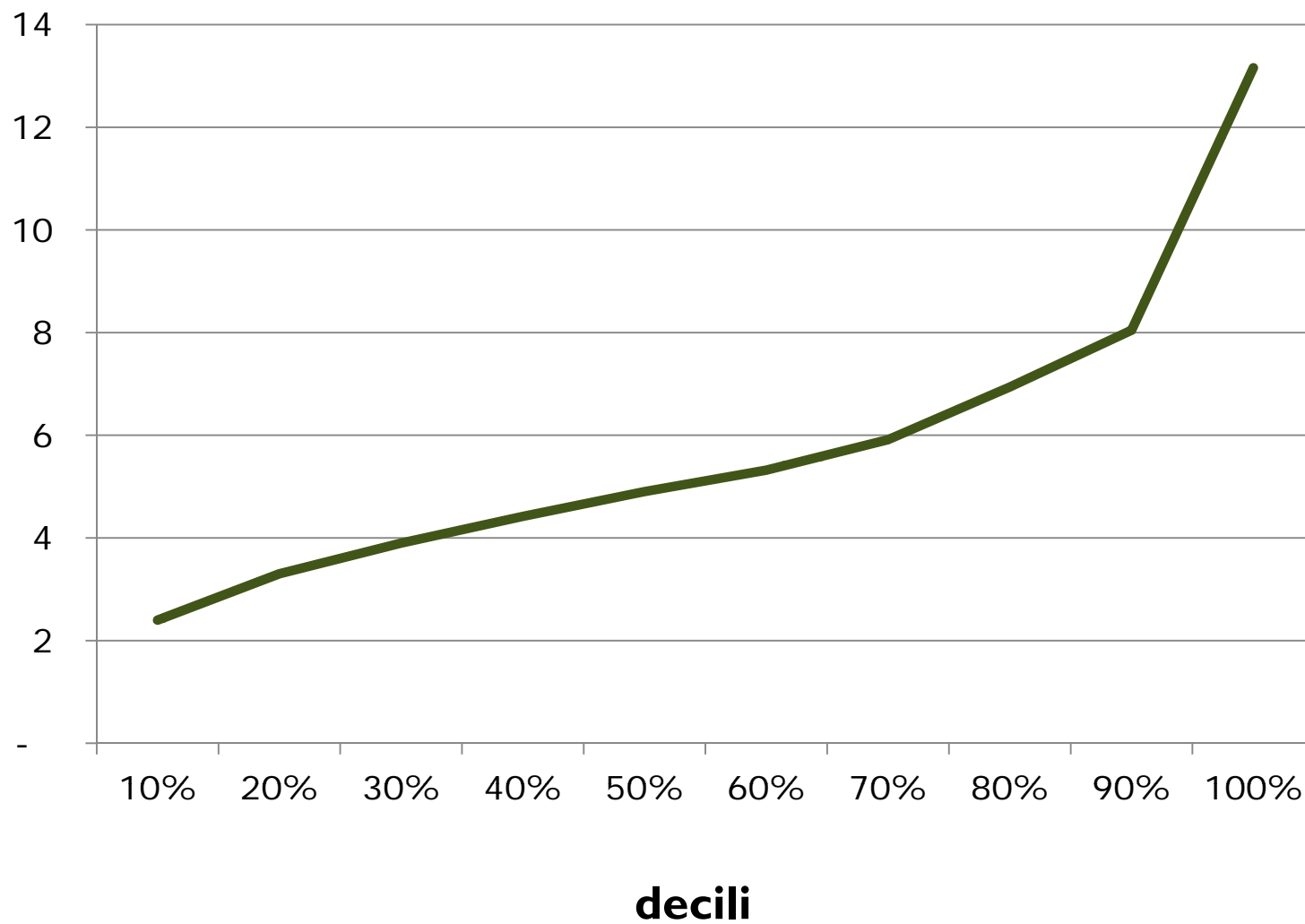
	2006 (UNIVERSO 25 UNITA')	2007 (UNIVERSO 24 UNITA')	2008 (UNIVERSO 21 UNITA')	2009 (UNIVERSO 20UNITA')	2010 (UNIVERSO 20UNITA')
Totale	105,9	106,7	98,5	106,0	135,5
Media	4,2	4,4	4,7	5,3	6,8
Minimo	1,2	2,0	1,9	1,8	1,6
Massimo	10,3	11,9	11,2	13,2	17,4

VdP aumenta	<ul style="list-style-type: none"> + 27,8 % nell'ultimo anno
Dimensione prov.	<ul style="list-style-type: none"> 30 % del VdP della intera coop lattiero c.
Gestione suini	<ul style="list-style-type: none"> 8 unità con gestione suini (40 %) 12 unità senza gestione suini (60%)

Dinamiche recenti

VALORE DELLA PRODUZIONE: distribuzione

Valore della produzione (milioni di euro)



Dinamiche recenti

LATTE CONFERITO (migliaia di quintali)

	2006 (UNIVERSO 25 UNITA')	2007 (UNIVERSO 22 UNITA')	2008 (UNIVERSO 21 UNITA')	2009 (UNIVERSO 20 UNITA')	2010 (UNIVERSO 20 UNITA')
Totale	1.559	1.541	1.507	1.444	1.455
Media	62,4	70,0	71,8	72,2	72,8
Minimo	18,5	20,4	17,9	18,1	18,1
Massimo	147,6	168,0	168,0	170,4	170,9

dati strutturali

- Il 30% delle unità lavora più di 100 mila q/anno
- il latte lavorato è quasi uguale al latte conferito
- una società in liquidazione nel 2010

acquisti e vendite

- Solo 4 unità hanno acquistato o venduto latte per quantitativi modesti e marginali
- Un solo caso di lavorazione per conto terzi

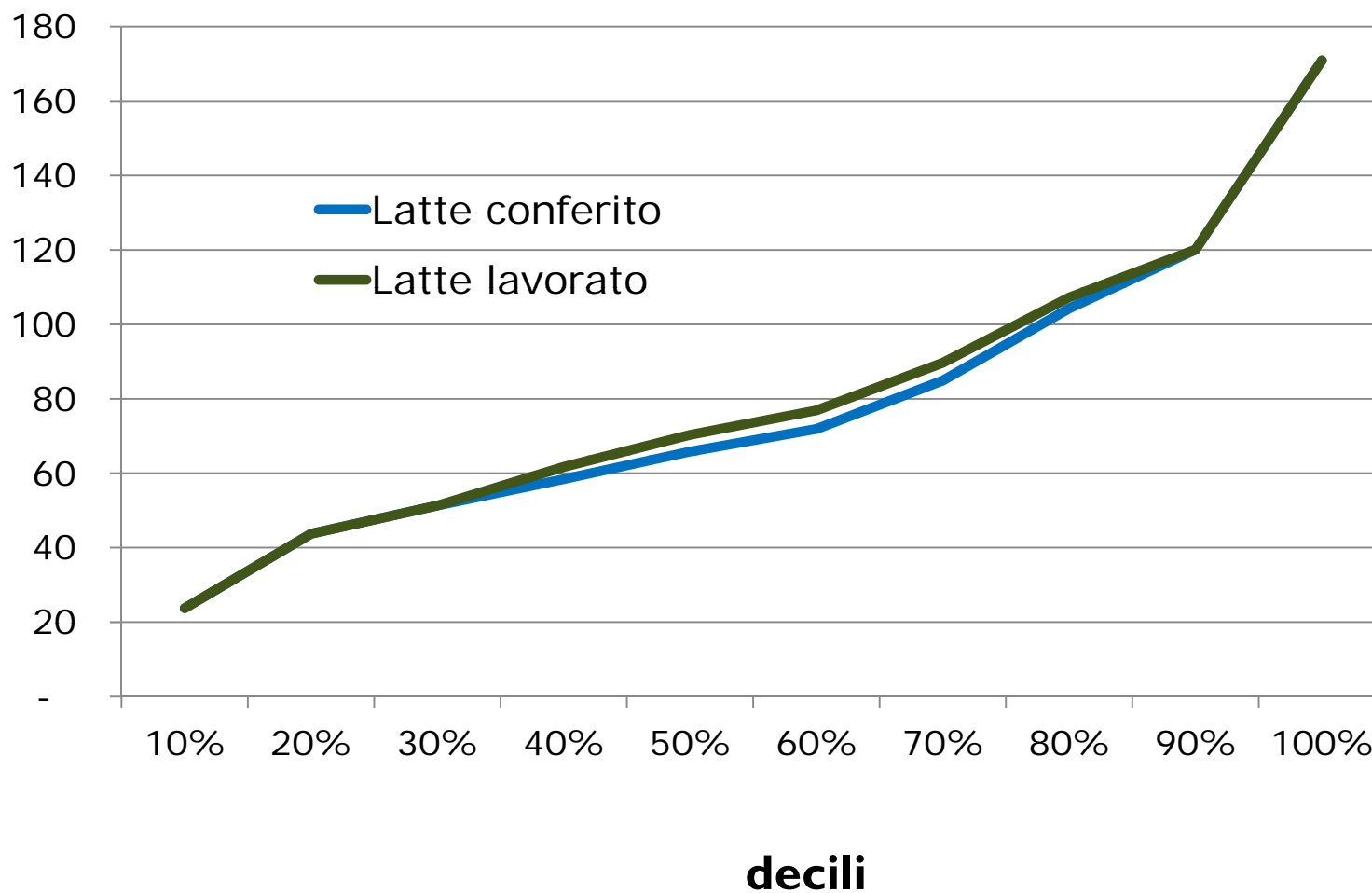
tendenza:

- Latte conferito pressochè invariato rispetto allo anno precedente
- Latte lavorato leggermente aumentato rispetto all' anno precedente

Dinamiche recenti

LATTE CONFERITO E LAVORATO: distribuzione

Latte (migliaia q)



Dinamiche recenti

ADDETTI (unità)

	2006 (Campione 23/25 unità')	2007 (Campione 20/21 unità')	2008 universo 21 unità')	2009 universo 20 unità')	2010 universo 20 unità')
Totale	180	157	156	154	152
Media	8	9	7	8	8
Minimo	2	4	4	4	4
Massimo	19	20	17	17	17

stabili gli addetti

- In valore assoluto
- Il settore protegge occupazione

VdP per addetto

- 891 mila euro per addetto in media

composizione

- 11 impiegati (in 8 coop)
- 141 operai

Dinamiche recenti

SOCI (unità)

	2006 (Campione 21/25 unità')	2007 (Campione 19/21 unità')	2008 (universo 21 unità')	2009 (universo 20 unità')	2010 (universo 20 unità')
Totale	333	271	314	290	270
Media	16	14	15	15	14
Minimo	9	5	5	7	5
Massimo	34	40	40	33	27

Base sociale	<ul style="list-style-type: none"> •Prosegue la contrazione. •Più che dimezzata nell'ultimo decennio
CdA	<ul style="list-style-type: none"> •Basso tasso ricambio ed età media elevata •Molto ampi
Management	<ul style="list-style-type: none"> • Assenza di figure professionali specializzate

Dinamiche recenti

COMPENSORIO PARMIGIANO REGGIANO

sistema

- Si rileva una ulteriore ma lieve crescita dimensionale delle strutture sia in termini assoluti che per valori medi.
- Una coop messa in liquidazione ma nessuna cessazione dal 2010: sono assestati i violenti processi di ristrutturazione dei primi anni 2000.

gestione

- Le dinamiche e i dati strutturali emersi da precedenti rapporti sono confermati.
- L'allevamento suini in progressivo abbandono o esternalizzazione
- Sono replicati modelli di gestione tradizionali

mercato

- Forte ripresa del prezzo del PR
- Persistenza della forte crisi del mercato suinicolo

La redditività 2006 - 2010

La redditività

VALORI DI CONFERIMENTO UNITARI

(euro / q latte IVA esclusa)

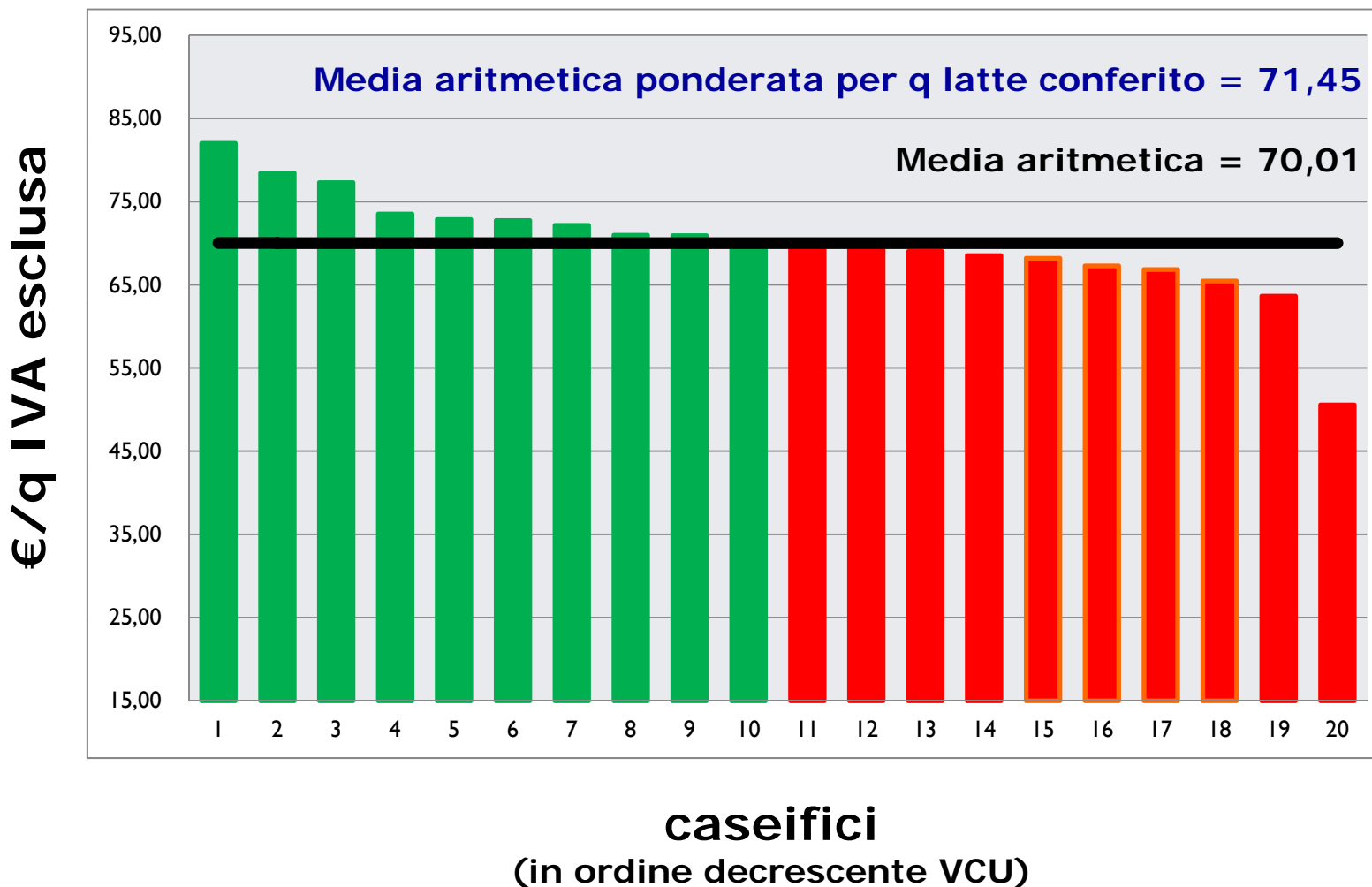
(risultato destinato ai conferimenti / quintale latte conferito)

	2006 (25 UNITA')	2007 (25 UNITA')	2008 (21 UNITA')	2009 (20 UNITA')	2010 (20 UNITA')
Media aritmetica	40,58	40,92	41,38	52,15	70,01
Media ponderata q latte	41,40	41,89	41,51	52,67	71,45
Minimo	34,46	33,80	31,89	39,66	50,55
Massimo	46,50	47,07	55,50*	58,20	82,00
Dev. St.	3,30	3,30	4,30	3,89	6,19

* *Outlier* con risultato da gestione straordinaria (escludendolo: 44,09)

La redditività

VALORI DI CONFERIMENTO UNITARI 2010



La redditività

Serie storica 2004 - 2010 Valori di conferimento unitari

euro / q latte IVA esclusa

	2004	2005	2006	2007	2008	2009	2010	MEDIA
1	40,43	41,58	46,04	47,07	44,09	56,84	78,42	50,64
2	36,15	41,35	42,75	44,45	42,00	58,20	82,00	49,56
3	39,91	37,41	45,10	42,89	43,60	57,28	77,28	49,07
4	43,90	40,55	46,50	43,38	44,28	51,00	73,50	49,02
5	42,73	40,00	45,20	44,18	43,64	54,55	70,00	48,61
6	39,05	37,60	42,25	43,03	43,92	52,80	70,95	47,09
7	35,46	36,70	43,43	42,47	43,04	52,92	72,15	46,60
8	40,90	40,00	41,36	42,27	40,00	50,92	66,82	46,04
9	40,15	39,25	41,82	41,82	40,00	50,00	67,27	45,76
10	39,00	36,62	41,79	42,26	40,50	51,00	69,00	45,74
11	34,75	36,64	41,80	42,28	40,55	52,90	70,00	45,56
12	32,87	36,62	38,50	42,00	41,00	56,63	70,91	45,50
13	36,82	36,82	39,00	39,00	40,91	53,00	72,73	45,47
14	36,62	38,00	37,27	40,56	41,82	52,73	70,00	45,29
15	30,00	38,50	38,00	34,00	55,50	52,00	68,50	45,21
16	41,83	36,40	38,00	42,00	37,82	50,00	65,45	44,50
17	36,65	34,87	39,49	38,65	37,71	48,22	72,85	44,06
18	34,28	35,31	41,32	38,19	38,19	50,00	68,18	43,64
19	33,44	35,21	41,19	42,34	36,77	52,45	63,63	43,58
20	35,98	33,70	34,51	35,81	31,89	39,66	50,55	37,44
21	35,03	37,09	38,50	33,80	41,67			37,22
osserv.	21	21	21	21	21	20	20	21
media	37,43	37,63	41,13	41,07	41,38	52,16	70,01	45,50

Camera di Commercio
Mantova



provincia
di mantova



FONDAZIONE UNIVERSITÀ DI MANTOVA

CONFCOOPERATIVE

Mantova



La redditività

REDDITIVITA' DELLA PRODUZIONE

(risultato destinato ai conferimenti / Valore della produzione)

	2006	2007	2008	2009	2010
Media	0,61	0,62	0,63	0,71	0,76
Minimo	0,30	0,31	0,35	0,39	0,39
Massimo	0,77	0,77	0,85	0,84	0,95

Fatto pari ad 1 euro il valore creato dalla cooperativa
esprime quanto viene trasferito ai soci sotto forma di
remunerazione dei conferimenti

La redditività

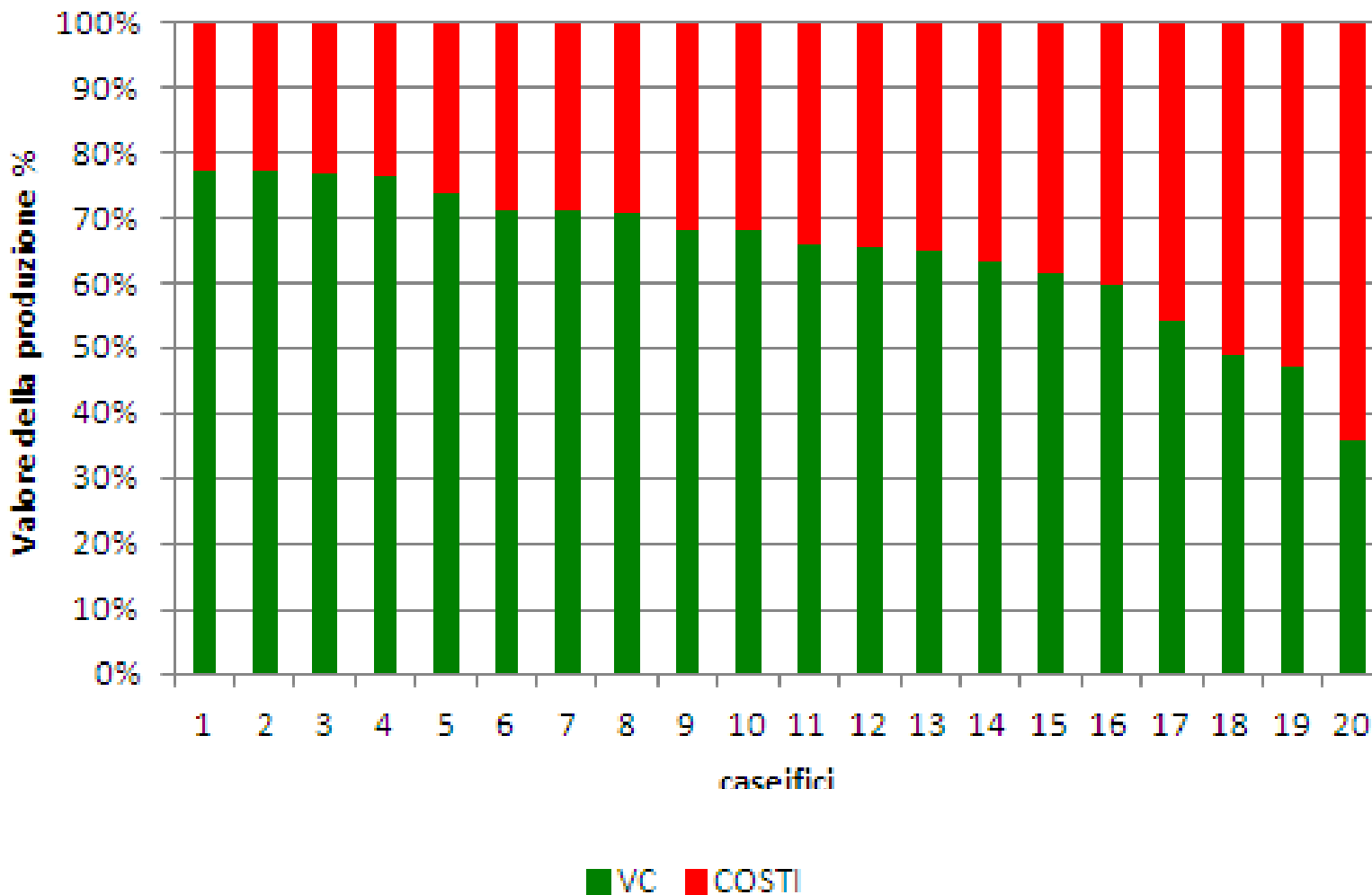
REDDITIVITA' DELLA PRODUZIONE

(risultato destinato ai conferimenti / Valore della produzione)

	2004	2005	2006	2007	2008	2009	2010	MEDIA
1	0,76	0,74	0,77	0,77	0,75	0,78	0,84	0,77
2	0,78	0,73	0,74	0,73	0,71	0,77	0,95	0,77
3	0,69	0,72	0,74	0,75	0,85	0,79	0,84	0,77
4	0,72	0,74	0,74	0,76	0,74	0,80	0,85	0,76
5	0,73	0,73	0,74	0,73	0,71	0,73	0,80	0,74
6	0,67	0,69	0,72	0,73	0,67	0,72	0,80	0,71
7	0,54	0,58	0,68	0,77	0,77	0,81	0,85	0,71
8	0,73	0,54	0,70	0,70	0,72	0,76	0,80	0,71
9	0,62	0,66	0,66	0,66	0,66	0,74	0,77	0,68
10	0,65	0,64	0,67	0,68	0,66	0,71	0,76	0,68
11	0,57	0,56	0,60	0,64	0,71	0,73	0,83	0,66
12	0,64	0,64	0,63	0,63	0,64	0,68	0,73	0,66
13	0,54	0,53	0,63	0,63	0,60	0,84	0,81	0,65
14	0,54	0,41	0,63	0,65	0,69	0,73	0,78	0,63
15	0,54	0,55	0,60	0,55	0,56	0,74	0,78	0,62
16	0,56	0,54	0,56	0,56	0,60	0,66	0,72	0,60
17	0,49	0,51	0,49	0,47	0,49	0,65	0,66	0,54
18	0,37	0,46	0,47	0,45	0,47	0,56	0,63	0,49
19	0,46	0,44	0,45	0,45	0,35	0,54	0,58	0,47
20	0,29	0,33	0,30	0,31	0,48	0,39	0,40	0,36
21	0,32	0,36	0,36	0,32	0,41			
OSSERV.	21	21	21	21	21	20	20	20
MEDIA	0,58	0,58	0,61	0,62	0,63	0,71	0,76	0,65

La redditività

redditività' della produzione: media 2004-2010



considerazioni

1 La politica delle alleanze

1. Le alleanze, più che da comportamento proattivo degli attori, diventano ineluttabile necessità quando la crisi d'impresa non offre più soluzioni tradizionali;

2. "Progetto concordato" :

- 23 soggetti coinvolti
- PSR Lombardia Misure 111A, 111B, 121
- Oltre 8 milioni di euro dichiarati ammissibili
- Oltre 7 milioni di euro finanziati
- 1,874 milioni di euro già liquidati

[Fonte: AD servizimpresa (service tecnico al Progetto Concordato)]

2 La gestione suini

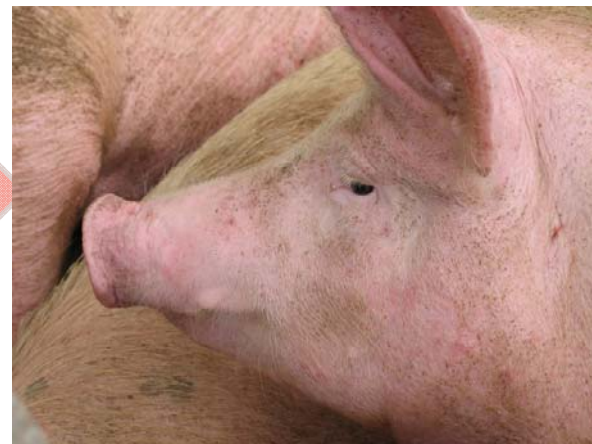
**Senza
gestione
suini**

- 12 unità nel 2010
- VC/VdP medio 83 %



**Con
gestione
suini**

- 8 unità nel 2010
- VC/VdP medio 67 %



2 La gestione suini

1. prosegue il lungo e grave momento di forte difficoltà di mercato dell'intero comparto suinicolo;
2. La gestione suini penalizza il risultato complessivo delle cooperative.
3. Alcuni passaggi dalle note integrative ai bilanci 2010:

"... resta all'attenzione degli amministratori la possibile dismissione del ramo allevamento suini ..."

"... per quanto riguarda il comparto suini ha chiuso in perdita..."

"... all'andamento positivo avuto dal punto di vista tecnico e della resa in carne ha fatto riscontro un aumento del prezzo dei mangimi e una diminuzione del prezzo di vendita dei suini per cui la gestione complessiva del comparto suini è stata negativa ..."

"... pensiamo che occorra prendere in considerazione la possibilità di una forma di gestione alternativa dell'allevamento..."

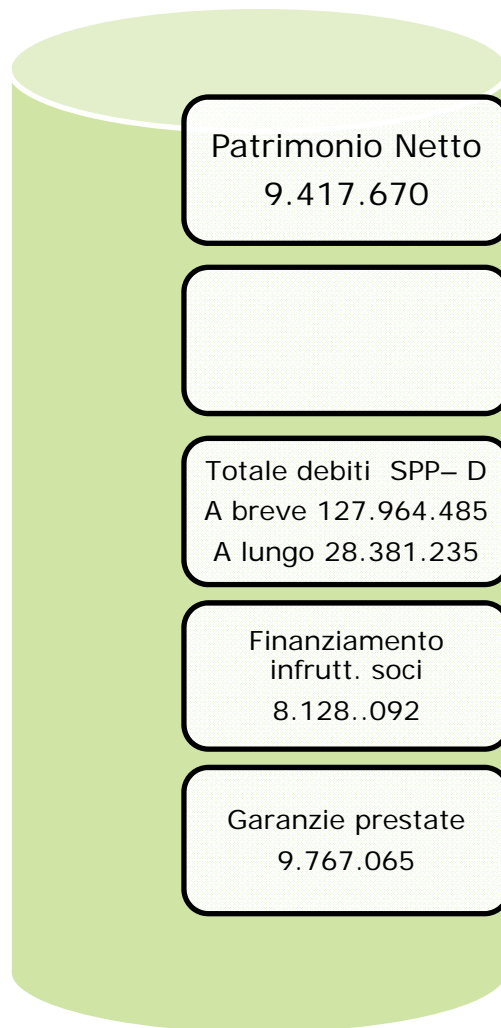
3 La questione finanziaria

20 unità



STOCK AL 31/12/2010

20 unità



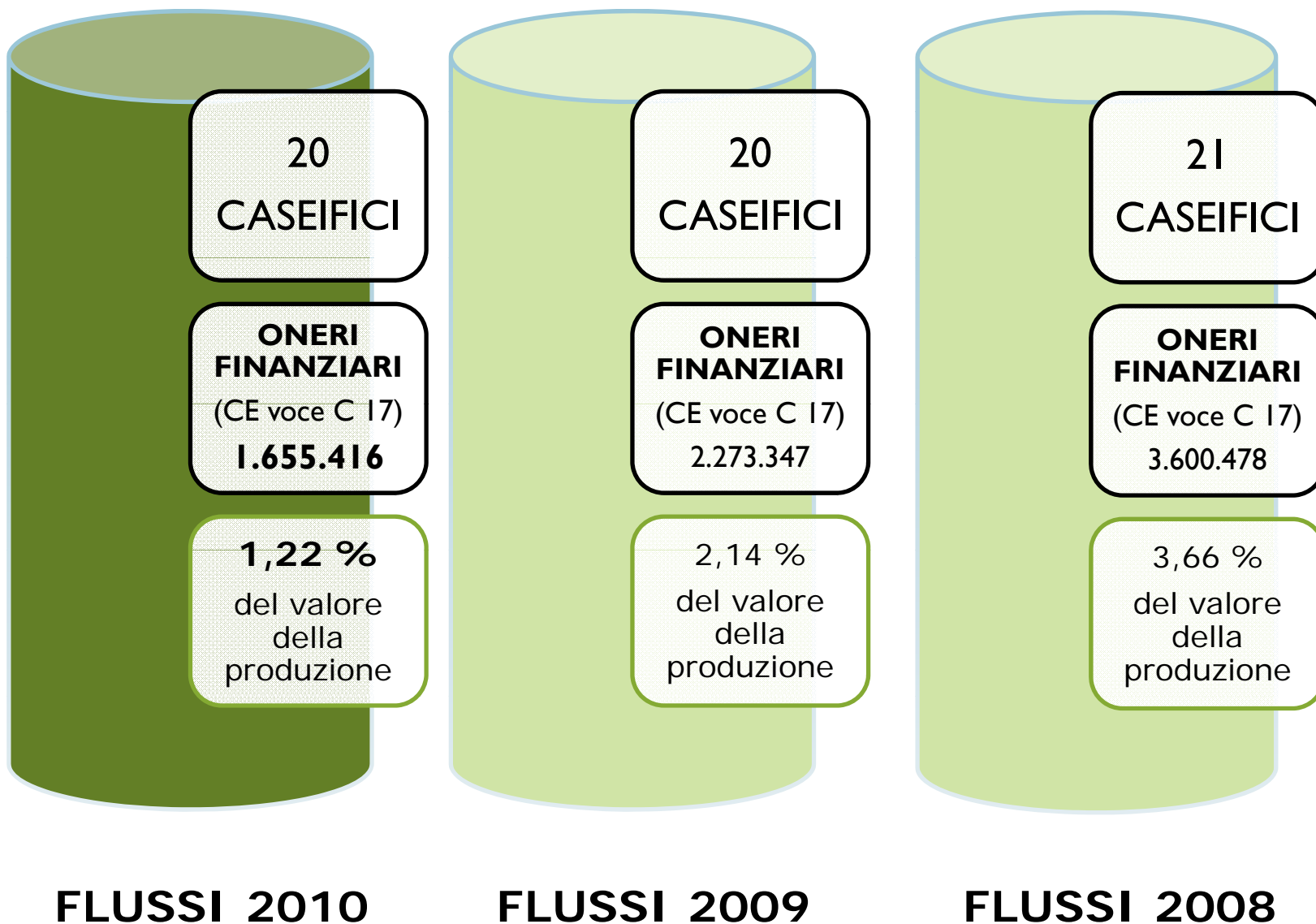
STOCK AL 31/12/2009

21 unità



STOCK AL 31/12/2008

3 La questione finanziaria



4 Le dimensioni produttive

- Sembra assestarsi il processo di riduzione numerica delle unità e rapido aumento delle dimensioni produttive delle stesse; è stata tuttavia posta in liquidazione nel 2010 un'altra unità.
- Le azioni di investimento riguardano quasi esclusivamente immobilizzazioni materiali;
- La crescita (non solo dimensionale!) richiede adeguamenti organizzativi e risorse umane con alti profili di specializzazione.
- Dimensioni produttive e vantaggio competitivo

5 Conoscenza e competitività

- Solo i *player* più dinamici hanno consapevolezza dell'importanza e della strategicità, specie negli scenari attuali, dello sviluppo di competenze specialistiche del personale e del ruolo della formazione continua e attuano comportamenti coerenti
- Continuano le azioni e l'impegno da parte della Fondazione Università di Mantova per le coop lattiero casearie con risultati incoraggianti (es. Master coop III, corsi con fondi L. 236/93)
- Prosecuzione e consolidamento del rapporto di collaborazione tra i diversi soggetti pubblici per il sostegno al comparto:
 - Fondazione Università di Mantova
 - Confcooperative
 - Camera di Commercio di Mantova
 - Amministrazione della Provincia di Mantova



6 Il valore sociale delle cooperative

L'osservazione dei dati storici, ormai decennali, relativi al VdP e agli addetti documenta in modo inoppugnabile il ruolo svolto dalla cooperazione agroalimentare nel mantovano, ma non solo nel mantovano e non solo nell'agroalimentare

eppure....

è ancora fortemente presente una connotazione ideologica.

Esempio:

Nell'ambito della c.d. "Manovra di Ferragosto" è previsto, per le cooperative a mutualità prevalente, l'innalzamento della quota degli utili assoggettati a tassazione. E' inoltre introdotta, per tutte le cooperative, la tassazione del 10% degli utili accantonati alla riserva minima obbligatoria (*art. 2, commi da 36 bis a 36 quater D.L. n° 138/2011*)

6 Il valore sociale delle cooperative

2012 ANNO DELLE COOPERATIVE

L'Assemblea Generale delle Nazioni Unite ha dichiarato che il 2012 sarà l'Anno Internazionale delle Cooperative (International Year of cooperatives - IYC) per mettere in risalto il contributo che le cooperative danno allo sviluppo socio-economico, in particolare riconoscendo il loro impatto sulla riduzione della povertà, l'occupazione e l'integrazione sociale.

Con la [risoluzione A/RES/64/136](#), l'Assemblea Generale delle Nazioni Unite incoraggia tutti gli stati membri, le Nazioni Unite e tutte le parti interessate ad approfittare dell'Anno Internazionale delle Cooperative per promuovere le cooperative, sensibilizzando l'opinione pubblica sul loro contributo allo sviluppo economico e sociale e promuovendo la formazione e la crescita delle cooperative.

Gli obiettivi dell'Anno Internazionale delle Cooperative sono: sensibilizzare l'opinione pubblica in merito al ruolo delle cooperative e al loro contributo allo sviluppo socio-economico e al raggiungimento degli Obiettivi di Sviluppo del Millennio.

Promuovere la formazione e l'espansione delle cooperative.

Incoraggiare i governi ad adottare politiche, provvedimenti normativi e regolamenti che favoriscano la formazione, la crescita e la stabilità delle cooperative.

Per saperne di più: <http://social.un.org/coopsyear/index.shtml>



FONDAZIONE UNIVERSITÀ DI MANTOVA

Grazie

Per segnalazioni all'autore: albertobertellini@libero.it



Camera di Commercio
Mantova